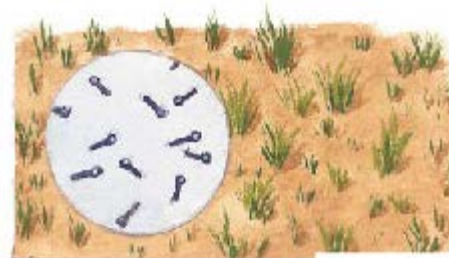




โรคโบทูลิซึมเป็นโรคที่เกิดจากสารพิษที่มีเกิดจากแบคทีเรียชื่อ Clostridium botulinum เหล่านี้ แบคทีเรียเกิดขึ้นมากมายในดินและเติบโตจากสปอร์ ในเงื่อนไขที่เหมาะสมเท่านั้น โรคโบทูลิซึมทั้งสามชนิด เกี่ยวข้องกับอาหาร บาดแผล และโรคโบทูลิซึมในการก่ เหล่านี้ประมาณ 25% เกี่ยวข้องกับประเภทอาหาร 72% เป็นในการก่ และ 3% สำหรับประเภทบาดแผล สารพิษเหล่านี้ยังมีคุณค่าในการรักษาพยาบาลอีกด้วย เช่น บรรเทาอาการกระตุกของกล้ามเนื้อ และลบรอยเหี่ยวย่น



สาเหตุ

แบคทีเรียผลิตสารพิษ 7 ชนิด (ฉลาก A ถึง G) ประเภท A, B, E และ F ทำให้เกิดโรคในคนและคนทุกวัย โรคโบทูลิซึมไม่สามารถติดต่อจากคนสู่คนได้ ผู้คนได้รับเชื้อโบทูลิซึมจากอาหารจากการรับประทานอาหารที่มีสารพิษ สาเหตุทั่วไปได้รับการเก็บรักษาไว้อย่างไม่เหมาะสมของอาหารแปรรูปที่บ้าน โรคโบทูลิซึมจากบาดแผลมักเกี่ยวข้องกับการใช้ยาที่ปิดกั้นหายและกดทับให้บาดเจ็บ สปอร์ปนเปื้อนบาดแผลและสร้างสารพิษเข้าสู่กระแสเลือด การก่สามารถกินสปอร์ซึ่งจะเติบโตในลำไส้และผลิตสารพิษ



อาการ

อาการแรกคือ หนังตาตก ตาพร่ามัว เห็นภาพซ้อน การมองเห็นพูดไม่ชัด กลืนลำบาก ปากแห้ง และกล้ามเนื้ออ่อนแรง. อาการส่วนใหญ่เริ่มใน 12 ถึง 36 ชั่วโมงหลังจากรับประทานอาหารที่มีการปนเปื้อน หากโรคไม่ได้รับการวินิจฉัยและรักษาโรค ในระยะแรกอาจทำให้แขน ขา ลำตัว และกล้ามเนื้อหายใจเป็น อัมพาตได้ ผู้คนอาจต้องใช้เครื่องช่วยหายใจเพื่อช่วยการหายใจ ประมาณ 5% ถึง 10% ของผู้ที่เป็โรคโบทูลิซึมที่เกิดจากอาหารจะเสียชีวิต



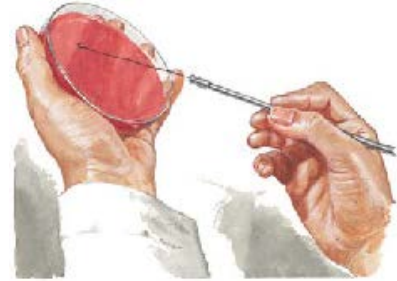
วินิจฉัย

โรคโบทูลิซึมจะมีอาการคล้ายกับโรคทางระบบประสาทอื่น ๆ โรคต่าง ๆ การวินิจฉัยจึงเป็นเรื่องยากและมีกวินิจฉัยผิดพลาดการทดสอบในห้องปฏิบัติการเพื่อพิสูจน์อาจใช้เวลาถึง 4 วันจึงจะเสร็จสมบูรณ์และมีห้องปฏิบัติการบางแห่งเท่านั้นที่สามารถทำได้



การรักษา

แพทย์รักษาโรคโบทูลิซึมโดยการตรวจและสังเกตตามอาการให้การประคับประคอง และให้ยาต้านพิษ(สารเคมีเพื่อต่อต้านสารพิษ) สารต้านพิษจะชะลอการอัมพาตและยงอาจทำให้อาการรุนแรงน้อยลงและหยุดลงได้



ควรไม่ควร

- ✓ ควรทราบว่าอาการระบอบส่วนใหญ่เกี่ยวข้องกับการกินอาหารกระป๋องโดยเฉพาะผักสลัดเสี่ยงการรับประทานอาหารที่ปนเปื้อน อาหารบรรจุกระป๋อง
- ✓ ควรทราบว่าสารพิษถูกทำลายโดยอุณหภูมิสูง ควรต้มอาหารอย่างน้อย 10 นาที
- ✓ ควรทราบว่าโรคโบทูลิซึมในการเกิดขึ้นเมื่อเป็นการกินสปอร์ของแบคทีเรีย หลายกรณีที่เกิดขึ้นภายหลังกินน้ำผึ้งที่ปนเปื้อน
- ✓ ทำแผลให้สะอาด การดูแลบาดแผลอย่างเหมาะสมและหลีกเลี่ยงการใช้ยาที่ปิดกั้นหมายช่วยลดความเสี่ยงที่จะเกิดบาดแผล
- ✓ พบแพทย์หากคุณมีปัญหาในการหายใจหรือกลืนหรือสังเกตอาการกล้ามเนื้ออ่อนแรงเห็นภาพซ้อน หรือพูดอ้อแอ้
- ✓ พบแพทย์หากคุณมีบาดแผลที่ปนเปื้อน
- ✗ อย่าใช้ยาเพื่อลดความเสี่ยงของการเกิดบาดแผล
- ✗ อย่าลืมนำโรคโบทูลิซึมไม่ได้แพร่จากอีกคนถึงบุคคลอื่น

