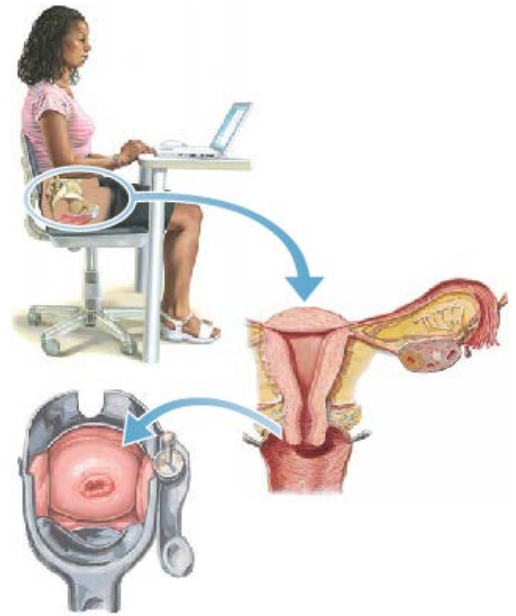




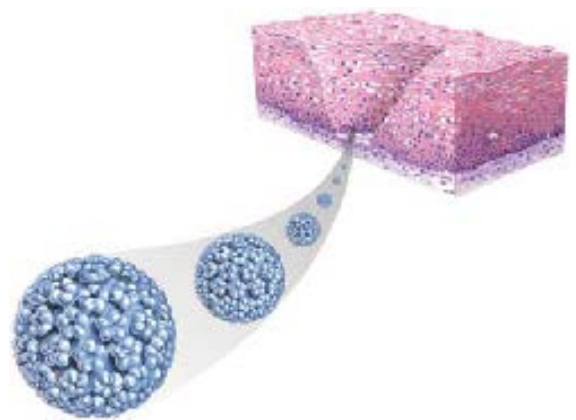
Cervical Dysplasia เซลล์ปากมดลูกเจริญผิดปกติ

ปากมดลูกที่มีลักษณะเป็นปุ่มอยู่กึ่งส่วนท้ายของช่องคลอด ช่องแคบนำไปสู่มดลูก เซลล์ปากมดลูกเจริญผิดปกติ บางครั้งเรียกว่าภาวะการเปลี่ยนแปลงก่อนมะเร็งหรือเซลล์ที่ผิดปกติ Pap smearคือการเจริญเติบโตของเซลล์ที่ผิดปกติในเยื่อบุปากมดลูก อาจเป็นเล็กน้อย ปานกลาง หรือรุนแรง กรณีส่วนใหญ่ไม่รุนแรง และดีขึ้นโดยไม่ต้องรักษา การเจริญเติบโตของเซลล์ที่ผิดปกติรุนแรงที่ไม่ได้รับการรักษาทำให้เกิดมะเร็งปากมดลูกได้



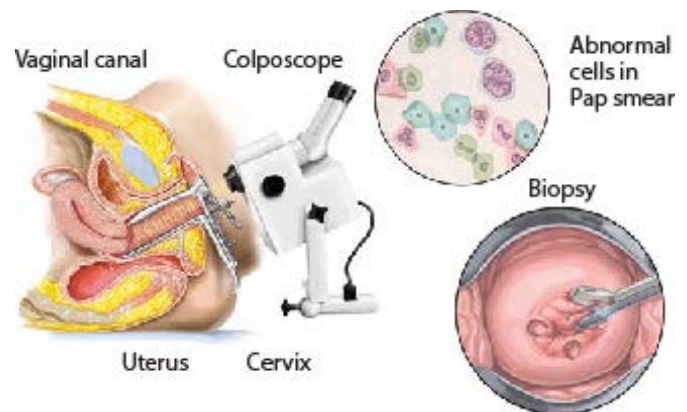
สาเหตุ

Human papillomavirus (HPV) ซึ่งติดต่อทางเพศสัมพันธ์และไวรัสที่คล้ายคลึงกันสามารถเพิ่มโอกาสในการเป็นโรค การเจริญเติบโตของเซลล์ที่ผิดปกติ และมะเร็ง ปัจจัยเสี่ยงอื่น ๆ ได้แก่ ประวัติของโรคติดต่อทางเพศสัมพันธ์ การมีคู่นอนหลายคน



อาการ

อาการโดยทั่วไปจะไม่ปรากฏ การเจริญเติบโตของเซลล์ที่ผิดปกติของปากมดลูกที่เราพบโดยการตรวจแปปสเมียร์ ในการเจริญเติบโตของเซลล์ที่ผิดปกติขั้นสูงพบได้น้อยมากเกิดเลือดออกผิดปกติ

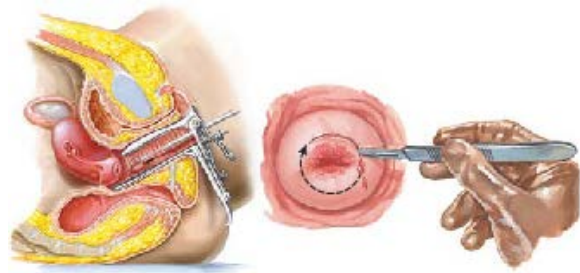


วินิจฉัย

การตรวจ Pap smear อาจแสดงผล Pap smear ที่ผิดปกติ แต่เกิดขึ้นจริงเนื้อเยื่อที่ผิดปกติอาจมีหรือไม่มีก็ได้ วิธีเดียวที่จะการวินิจฉัยภาวะนี้ต้องทำตามขั้นตอนตามหลักการที่เรียกว่า colposcopy แพทย์ตรวจปากมดลูกอย่างใกล้ชิดด้วย colposcopy เครื่องมือนี้เป็นกล้องจุลทรรศน์ขนาดใหญ่ที่ขยายส่องดูปากมดลูก หากส่องกล้องตรวจดูจะมีลักษณะผิดปกติ แพทย์จะทำการตัดชิ้นเนื้อ เนื้อเยื่อปากมดลูกชิ้นเล็ก ๆ โดยไม่ต้องดมยาสลบ รู้สึกคันยิบๆ หรือเป็นตะคริวเพียงชั่วคราวเท่านั้น เนื้อเยื่อจะถูกส่งไปยังห้องปฏิบัติการเพื่อดูว่ามีเซลล์ปากมดลูกเจริญผิดปกติ มีอยู่หรือไม่ทั้งไม่รุนแรง ปานกลาง หรือรุนแรง

การรักษา

วิธีที่พบมากที่สุดคือการตรวจชิ้นเนื้อแบบ loop cone biopsy แพทย์ทำขั้นตอนนี้ด้วยมาตรฐานพร้อมการใช้



ยาชาเฉพาะที่ เป็นที่ประสบความสำเร็จอย่างมาก หลังจากทำการผ่าตัดแล้ว ผู้หญิงอาจมีอาการเล็กน้อยตะคริวหลังจากนั้น 1 ถึง 2 วัน และมีตกขาวเพิ่มขึ้นเป็นเวลา 1 ถึง 2 สัปดาห์ นอกจากนี้ยังใช้การรักษาด้วยความเย็น (Cryosurgery) หรือการแช่แข็งปากมดลูก เมื่อเนื้อเยื่อปากมดลูกแข็ง เนื้อเยื่อผิดปกติตายและหลุดออก ผู้หญิงมักจะมีตะคริวเล็กน้อยถึงปานกลางหลังจากทำสิ่งนี้ ตกขาวมักจะเพิ่มขึ้นเป็นเวลา 2 ถึง 4 สัปดาห์หลังจากนั้น

ควรรู้

- ✓ อย่างพลาดนัดหมายแพทย์ติดตามผลซึ่งจะดีกว่าถ้ารักษาเซลล์ปากมดลูกเจริญผิดปกติ ขอบปากมดลูกตั้งแต่นั้น ๆ
- ✓ ฝึกการมีเพศสัมพันธ์อย่างปลอดภัย การป้องกันตัวเองจากโรคติดต่อโดยเฉพาะอย่างยิ่ง HPV ลดความเสี่ยงของการเกิด dysplasia ของปากมดลูก

- ✓ ใช้ถุงยางอนามัยเมื่อมีเพศสัมพันธ์ โดยเฉพาะอย่างยิ่งหากมีคู่นอนหลายคน
- ✓ พบแพทย์หากเลือดออกนานกว่าสัปดาห์หลังจากการตรวจชั้นเนื้อปากมดลูก
- ✓ พบแพทย์หากคุณมีเลือดออกหรือมีเลือดออกหรือสารคัดหลั่งทางช่องคลอดมากขึ้นหลังจากการตรวจชั้นเนื้อ
- ✓ พบแพทย์หากคุณมีไข้หลังจากการตรวจชั้นเนื้อ
- ✓ รับการฉีดวัคซีนด้วยวัคซีน HPV (Gardasil) ซึ่งสำหรับผู้หญิงอายุ 13 ถึง 26 ปี ใช้ร่วมกับ HPV ประเภท 6, 11, 16 และ 18 ช่วยลดความเสี่ยงของมะเร็งปากมดลูกจาก HPV
- ✓ รับการตรวจแปปสเมียร์เป็นประจำ



✗ อย่าพลาดการนัดหมายแพทย์เพื่อติดตามผลหากคุณมีการตรวจชั้นเนื้อหรือคุณได้รับแจ้งว่าคุณมี เซลล์ปากมดลูกเจริญผิดปกติ ภาวะปากมดลูกผิดปกติสามารถกลับมาเป็นซ้ำได้ ดังนั้นจึงเป็นเรื่องสำคัญมากต้องมีการตรวจ Pap smears และ colposcopy ติดตามผล