



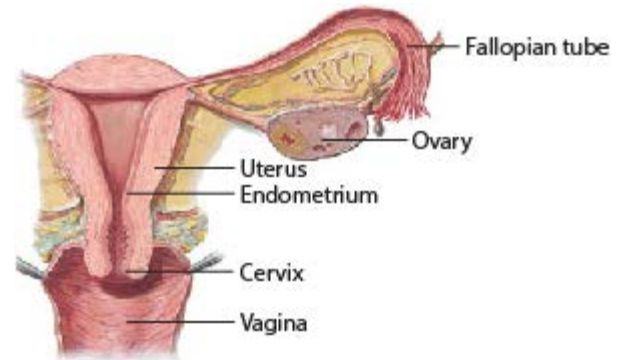
Endometrial Cancer มะเร็งเยื่อบุโพรงมดลูก

มดลูกอยู่ระหว่างกระเพาะปัสสาวะและทวารหนัก พนักชั้นในของมดลูกคือเยื่อบุโพรงมดลูก และเกิดมะเร็งในชั้นนี้ มะเร็งเยื่อบุโพรงมดลูกที่ไม่ได้รับการรักษาจะแพร่กระจายและทำให้เกิดปัญหาต่าง ๆ ในบริเวณอุ้งเชิงกราน รวมถึงความผิดปกติของลำไส้และทางเดินปัสสาวะ ถ้าการแพร่กระจายยังคงดำเนินต่อไป ตามต่อมน้ำเหลืองโต ช่องท้อง และโรคตับ ปอด และกระดูกได้ มีผู้ป่วยมะเร็งรายใหม่มากกว่า 30,000 รายที่ได้รับการวินิจฉัยในแต่ละปีในสหรัฐอเมริกา



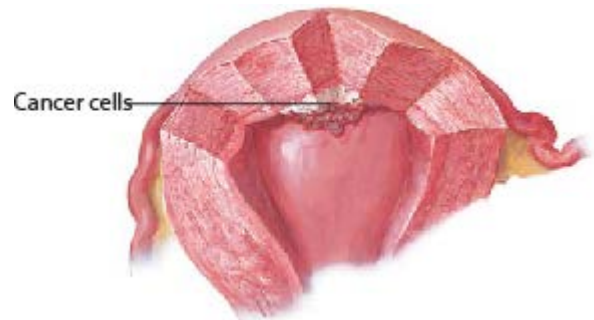
สาเหตุ

ไม่ทราบสาเหตุ มักเกิดในผู้หญิงที่มีอายุระหว่าง 55 ปี และอายุ 70 ปี แต่สามารถเกิดในผู้หญิงที่มีอายุน้อยได้ และวัยหมดประจำเดือน สตรีกลุ่มเสี่ยงเช่น มีน้ำหนักเกิน เป็นเบาหวาน ไม่เคยตั้งครรภ์หรือให้กำเนิดบุตร หรือรับประทานฮอร์โมนเอสโตรเจนเพื่อผลของการหมดประจำเดือน



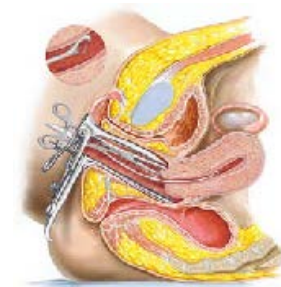
อาการ

เลือดออกจากช่องคลอดหลังวัยหมดประจำเดือนเป็นอาการหลักๆ สำหรับผู้หญิงที่ยังไม่หมดประจำเดือน เลือดออกทางช่องคลอดผิดปกติ - เลือดออกมาก เลือดออกน้อย เลือดออกระหว่างรอบเดือน - เป็นอาการหลัก



วินิจฉัย

แพทย์จะสอบถามอาการและทำกายภาพ การตรวจรวมถึงการตรวจกระดูกเชิงกราน อาจทำการตรวจอัลตราซาวด์ทางช่องคลอดด้วยเพื่อยืนยันการวินิจฉัย แพทย์อาจทำการตรวจชิ้นเนื้อตัวอย่างจากมดลูกโดยการถ่างและขูดมดลูก ทำเช่นนี้ปากมดลูกจะขยายกว้างขึ้นและขูด



มดลูก โดยใช้เครื่องมือขนาดเล็กคล้ายรูปช้อน สอดเข้าไปในโพรงมดลูกเพื่อเอาเนื้อเยื่อออก จากนั้นมะเร็งจะถูกจำแนกออกเป็นระยะ ซึ่งจะบอกว่ามะเร็งแพร่กระจายไปมากน้อยเพียงใด Stage I หมายถึงเนื้องอกเท่านั้น ในมดลูก ระยะที่ 2 เนื้องอกบุกรุกปากมดลูก ระยะที่3 เนื้องอกที่ เกี่ยวข้องกับช่องคลอด รังไข่ หรือช่องท้อง และระยะที่4 เนื้องอกบุกรุกกระเพาะปัสสาวะและลำไส้ การตรวจเลือด เอ็กซเรย์ทรวงอกและเอกซเรย์คอมพิวเตอร์ (CT) ของช่องท้องและ มีการศึกษา กระจุกเชิงกรานเพื่อค้นหาการแพร่กระจายของมะเร็ง

การรักษา

ใช้สำหรับการผ่าตัด ฉายแสง ฮอโมน และเคมีบำบัด การ รักษาซึ่งขึ้นอยู่กับระยะของมะเร็ง มะเร็งเยื่อโพรงมดลูก ส่วนใหญ่ได้รับการวินิจฉัยในระยะเริ่มต้น (I หรือ II) และ การผ่าตัดเอามดลูก ท่อนำไข่ และรังไข่ออก (การตัด มดลูกและรังไข่สองข้าง) จากนั้นอาจได้รับรังสีหากจำเป็น ทั้งศัลยกรรม และการฉายแสงมีผลข้างเคียง อาจแนะนำให้ใช้ฮอโมนหรือเคมีบำบัด มะเร็งที่ แพร่กระจายหรือกลับมาหลังจากการรักษาอื่น ๆ การรักษาเหล่านี้มีผลข้างเคียง



ควรไม่ควร

- ✓ อย่าลืมว่าการตัดมดลูกไม่ส่งผลกระทบต่อเรื่องเพศการมี เพศสัมพันธ์
- ✓ อย่าลืมว่าคุณจะไม่มีประจำเดือน ร้อน เหงื่อออก และอาการอื่น ๆ หากรังไข่ผ่าตัดออกหรือได้รับบาดเจ็บจากการฉายรังสี
- ✓ ควรติดตามการพบแพทย์ในระหว่างและหลังการรักษา เพื่อดูการ ตอบสนองต่อการรักษาหรือการกลับเป็นซ้ำของมะเร็ง
- ✓ โกรหาแพทย์ของคุณหากคุณมีเลือดออกทางช่องคลอดหรือตกขาวผิดปกติ.
- ✓ ควรสอบถามแพทย์ของคุณเกี่ยวกับบริการและกลุ่มสนับสนุนเพื่อรองรับอารมณ์
- ✓ โกรหาแพทย์ของคุณหากคุณมีผลข้างเคียงจากการรักษา

