

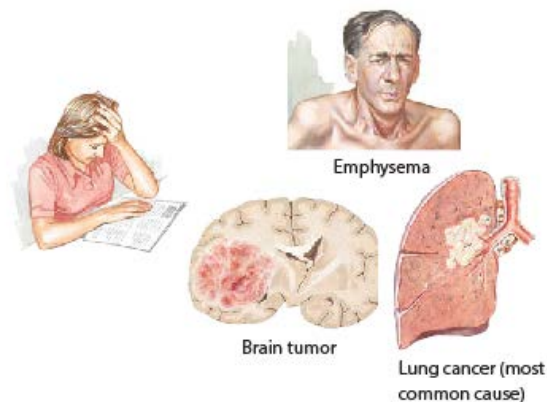
Syndrome of Inappropriate Secretion of Diuretic Hormone
ฮอร์โมน Antidiuretic (ADH) มีความสำคัญต่อระดับน้ำปกติของการปรับสมดุลในร่างกาย ADH มากเกินไปนำไปสู่กลุ่มอาการของการหลั่งฮอร์โมน



antidiuretic ที่ไม่เหมาะสม (SIADH) ร่างกายขับน้ำออกไม่ได้ และมีระดับปริมาณโซเดียมในเลือดลดลง

สาเหตุ

สาเหตุรวมถึงภาวะและยาที่แตกต่างกันไป เนื่องมาจากเช่นมะเร็งปอดและโรคปอดเรื้อรังอาจผลิต ADH ยาทั่วไปที่ก่อให้เกิด SIADH คือยาต้านเศร้า, ยาคลายกังวล, ยาจิตเวช, ยาขับปัสสาวะ และยากันชัก กรณีอาการป่วยขึ้น



รุนแรงที่มีระดับโซเดียม ต่ำมากในเลือด มักเกิดขึ้นในผู้ที่เข้ารับการรักษาในโรงพยาบาลที่กำลังได้รับการผ่าตัดหรือกำลังรักษาเนื้องอกในสมอง อาการชัก มะเร็งปอด หรือภาวะเรื้อรังอื่น ๆ

อาการ

SIADH ระยะแรกไม่มีอาการ SIADH ที่ไม่ได้รับการรักษาอาจทำให้เกิดเซื่องซึม อ่อนแรง ชัก โคม่า และอาจเสียชีวิตได้ คนที่มีระดับโซเดียมในเลือดที่ลดลงอย่างรวดเร็วมีอาการแสบและอาการชักที่เกิดขึ้นได้



วินิจฉัย

แพทย์วินิจฉัยด้วยการตรวจเลือดและปัสสาวะว่าแสดงว่าร่างกายมีน้ำสัมพันธ์มากเกินไปปริมาณโซเดียม สาเหตุอื่น ๆ ที่ทำให้ระดับโซเดียมต่ำ เช่น ไทรอยด์ทำงานน้อย หรือ ต่อมหมวกไตทำงานไม่เพียงพอ (โรคแอดดิสัน) ต้องถูกตัดออกก่อนที่ จะวินิจฉัยSIADH



การรักษา

SIADH สามารถรักษาให้หายได้โดยการกำจัดสาเหตุ (ยาหรือเนื้องอก)และรักษาโรค

ประจำตัว การจำกัดน้ำคือกุญแจสำคัญในการ

รักษา การบริโภคน้ำน้อยลงช่วยให้โซเดียมในเลือดให้สูงขึ้นตามปกติ ปริมาณน้ำสูงสุดที่คนได้รับอนุญาตให้ดื่มมากกว่าปริมาณปัสสาวะที่ผลิตเล็กน้อยเท่านั้น ผู้คนต้องการการวัดโซเดียมในเลือดเป็นประจำ แม้ใจว่าการจำกัดน้ำได้ผล บางคนอาจต้องใช้อยาที่เรียกว่าเดมโกลิซอลิน ในสถานการณ์ฉุกเฉิน แพทย์อาจสั่งจ่ายยาขับปัสสาวะอย่างแรง เช่น ฟุโรซีไมด์ ช่วยกำจัดของเหลวส่วนเกิน



ควรไม่ควร

- ✓ จำกัดปริมาณน้ำที่คุณดื่ม
- ✓ เข้าใจเหตุผลของ SIADH หากรักษาสาเหตุที่แท้จริง SIADH จะหายไป
- ✓ มีการตรวจวัดโซเดียมในเลือดติดตามผลเป็นประจำ
- ✓ พบแพทย์หากคุณรู้สึกอ่อนแอหรือเหนื่อยมาก หรือมีอาการป่วยเป็นไข
- ✓ พบแพทย์หากต้องการเข้ารับการรักษา
- ✗ อย่าคิดว่าคุณมี SIADH เพราะคุณมีระดับโซเดียมในเลือดต่ำ ต้องมีความผิดปกติอื่น ๆ ที่ต้องตัดออกก่อน