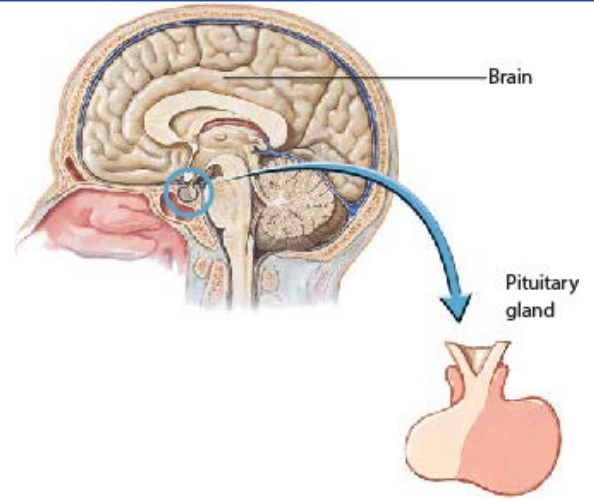




โพรแลคตินโมาคือเนื้องอกของเซลล์ที่สร้างโพรแลคตินของต่อมใต้สมอง ต่อมใต้สมองหรือต่อมหลักอยู่ที่ด้านล่างของสมองและควบคุมการเจริญเติบโต เมแทบอลิซึม และการสืบพันธุ์ หนึ่งในฮอร์โมนหลายชนิดที่หลั่งออกมาจากต่อมใต้สมองคือโพรแลคติน

Prolactin ทำให้หน้าอกของผู้หญิงหลั่งน้ำนมหลังตั้งครรภ์ เนื้องอกในเซลล์ที่หลั่งโพรแลคตินของต่อมใต้สมองทำให้มีโพรแลคตินมากเกินไปในกระแสเลือด

โพรแลคตินโมาเกิดได้น้อยและเกิดขึ้นใน 1 หรือ 2 คนใน 10,000 คน ส่วนใหญ่รักษาได้

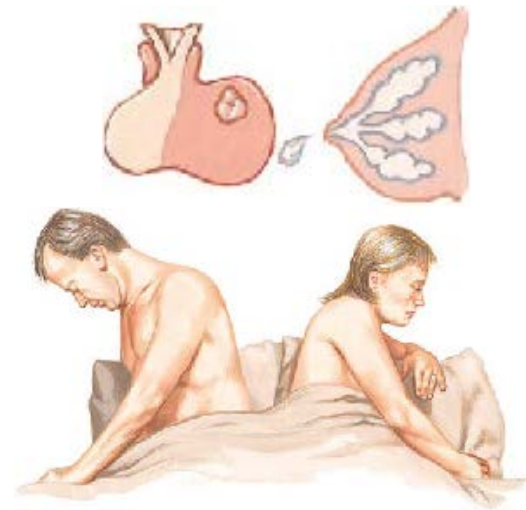


สาเหตุ

ไม่ทราบสาเหตุ

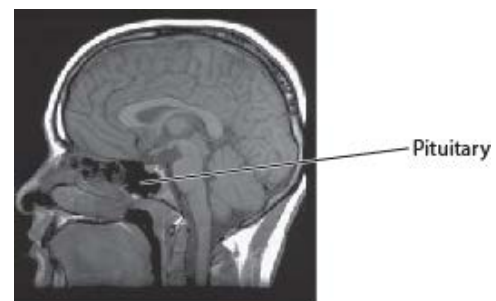
อาการ

ผู้หญิงอาจมีการเปลี่ยนแปลงของประจำเดือน หรือผลิตน้ำนมเมื่อไม่ได้ตั้งครรภ์ ระดับโพรแลคตินสูงอาจลดระดับฮอร์โมนเอสโตรเจน ซึ่งนำไปสู่ภาวะช่องคลอดแห้งและการมีเพศสัมพันธ์แล้วเจ็บ ผู้ชายอาจสังเกตเห็นความแข็งตัวไม่เต็มทีหรือความต้องการทางเพศลดลง โพรแลคตินโมาที่ไม่ได้รับการรักษาอาจทำให้พร่องของปริมาณของแร่ธาตุในกระดูก (โรคกระดูกพรุน) เนื้องอกอาจกดทับเส้นประสาทที่อยู่ใกล้ต่อมใต้สมอง เช่น เส้นประสาทตา ซึ่งสำคัญต่อการมองเห็น



วินิจฉัย

แพทย์วินิจฉัยว่าเป็นโพรแลคตินโมาโดยการตรวจหาระดับโพรแลคตินในเลือดสูง การกระตุ้นเต้านมจะเพิ่มโพรแลคตินด้วยเช่นเดียวกับยาหลายชนิด โดยเฉพาะยาแก้ซึมเศร้า กลุ่มคนที่มีภาวะไทรอยด์ทำงานต่ำหรือโรคตับขั้นรุนแรงหรือโรคไตสามารถมีระดับโพรแลคตินสูงได้เช่นกัน แพทย์จะพิจารณาอายุที่คุณ



กำลังรับประทานและความผิดปกติทางการแพทย์อื่น ๆ เมื่อทำการวินิจฉัย การถ่ายภาพด้วยคลื่นสนามแม่เหล็ก (MRI) ของสมองจะแสดงเนื้องอกในต่อมใต้สมอง

การรักษา

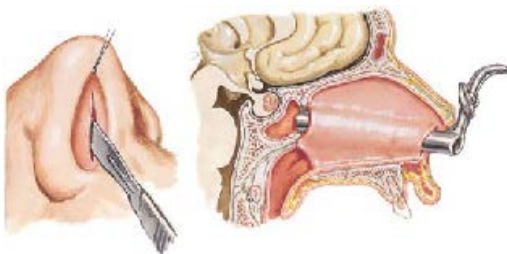
การรักษาที่ดีที่สุดขึ้นอยู่กับอาการและขนาดของเนื้องอก เป้าหมายการรักษาคือการมีระบบสืบพันธุ์และต่อมใต้สมองตามปกติ กำหนดที่และลดอาการเช่นการผลิตน้ำนมและการเปลี่ยนแปลงของรอบระยะเวลา บางคนที่มีเนื้องอกขนาดเล็ก



มาก (เรียกว่า microadenomas) สำหรับคนที่ไม่มีอาการอาจถูกติดตามด้วยการตรวจ MRI และระดับโปรแลคติน ก่อนเนื้องอกขนาดเล็กจำนวนมากเหล่านี้ขนาดไม่ใหญ่ขึ้น ผู้ที่มีอาการจำเป็นต้องได้รับยา (เช่น bromocriptine และ cabergoline) เพื่อลดขนาดเนื้องอกและลดระดับโปรแลคติน หากไม่สามารถทนต่อยาหรือไม่สามารถควบคุมการเจริญเติบโตของเนื้องอกได้ การผ่าตัดถูกนำมาใช้และประสบความสำเร็จอย่างมาก แต่เนื้องอกอาจกลับมาหลังการผ่าตัด เนื้องอกขนาดใหญ่ (macroadenoma) สามารถรักษาได้ด้วยการผ่าตัด การฉายแสง และยา เนื้องอกอาจถูกทำลายด้วยรังสี

ควรรีบควร

- ✓ ตรวจสอบให้แน่ใจว่าวัดระดับโปรแลคตินหลังจากอดอาหาร 8 ชั่วโมง และไม่มีการกระตุ้นเต้านมในช่วงนี้เพื่อให้ได้ระดับโปรแลคตินที่แม่นยำ
- ✓ ควรพบศัลยแพทย์ประสาทผู้มีประสบการณ์หากคุณต้องการการผ่าตัด
- ✓ พบแพทย์หากคุณมีการเปลี่ยนแปลงการมองเห็นหรืออาการปวดหัวเพิ่มขึ้นผิดปกติ
- ✓ พบแพทย์หากคุณมีอาการคลื่นไส้หรือเวียนศีรษะจากยา
- ✓ พบแพทย์หากคุณรู้สึกอ่อนแอและเหนื่อยมากหรือปัสสาวะบ่อยหลังการผ่าตัด



✗ อย่าลืมใช้การคุมกำเนิดหากคุณมีเพศสัมพันธ์ หลังจากเริ่มการรักษา การรักษาที่ประสบความสำเร็จ ผู้หญิงประจำเดือนจะมาตามปกติอีกครั้ง ผู้ชายจะมีประจำเดือนตามปกติและระดับฮอร์โมนเพศชาย