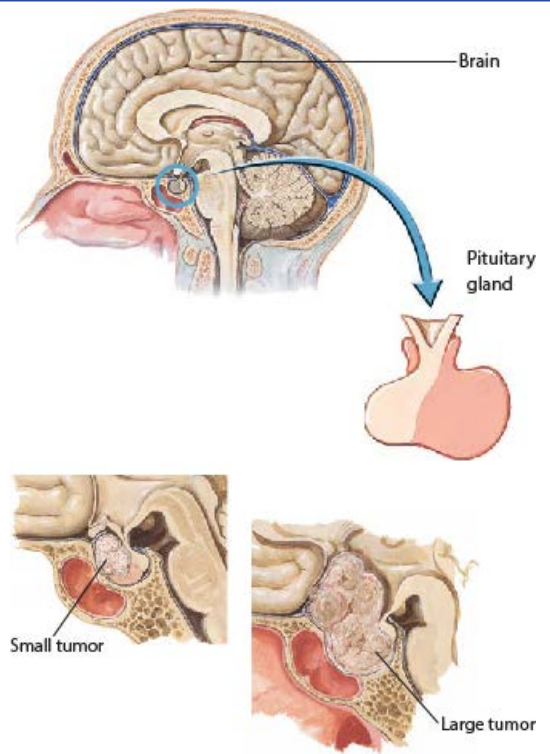




ก่อนที่ต่อมใต้สมองคือการเจริญเติบโตในต่อมใต้สมอง ต่อมใต้สมองหรือต่อมหลักอยู่ที่ฐานของสมองและควบคุม การเจริญเติบโต เมแทบอลิซึม และการสืบพันธุ์ ต่อมนี สร้างฮอร์โมนหลายชนิดรวมถึงคอร์ติโคโทรปิน (ACTH) ซึ่งทำให้ต่อมหมวกไตสร้างคอร์ติโคสเตียรอยด์และ ฮอร์โมนกระตุ้นต่อมไทรอยด์ (TSH) ซึ่งเป็นสาเหตุของ ต่อมไทรอยด์ที่สร้างฮอร์โมนไทรอยด์ นอกจากนี้ฮอร์โมน การเจริญเติบโต (GH) ซึ่งควบคุมการเจริญเติบโตของ ร่างกาย prolactin ซึ่งจำเป็นสำหรับการพัฒนาของเต้านมและการผลิตน้ำนม ฮอร์โมนกระตุ้นรูขุมขน (FSH) และฮอร์โมนลูทิไนซิง(LH) ซึ่งทำงานในการพัฒนาทางเพศ และการสืบพันธุ์; ฮอร์โมนแอนติไดยูเรติก ซึ่งจำเป็น สำหรับความสมดุลของน้ำและความดันโลหิต; และออกซิโทซินที่ช่วยให้มดลูกหดตัวระหว่างการคลอดบุตร ก่อน Adenomas อาจทำให้ต่อมใต้สมองสร้างมากเกินไปหรือผลิตฮอร์โมน เล็กน้อย เนื้องอกที่มีขนาดใหญ่สามารถกดทับสมองได้และทำให้เกิดอาการปวดศีรษะ และอาการอื่น ๆ



สาเหตุ

ไม่ทราบสาเหตุ

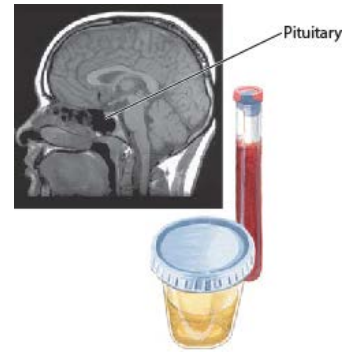
อาการ

อาการขึ้นอยู่กับขนาดของการเจริญเติบโตและผลกระทบในร่างกาย. อาการที่พบบ่อยที่สุด คือปวดศีรษะและการมองเห็นเปลี่ยนไป ขึ้นอยู่กับฮอร์โมนต่อมใต้สมองชนิดใดที่ได้รับ ผลกระทบ มีอาการอื่น ๆ ที่เป็นไปได้ ได้แก่ สิว ประจำเดือนไม่มา ตั้งครรภ์ไม่ได้ หุ่นมแต่ท อกขาตาเขียวตัวช้ำ, ขนตามร่างกายเยอะ, กรามใหญ่, ปวดข้อ, ผิวมัน, หน้ากลม ผิวบาง และ ช่่วงคลอดแห้ง



วินิจฉัย

แพทย์จะซักประวัติ ตรวจร่างกาย ตรวจเลือด ปัสสาวะ เพื่อวัดระดับฮอร์โมนการถ่ายภาพด้วยคลื่นสนามแม่เหล็ก (MRI) สมอง เพื่อค้นหาเนื้องอกและวัดขนาดของเนื้องอก การทดสอบการมองเห็นจะทำเพื่อประเมินความเสียหายต่อพื้นที่การมองเห็นใกล้กับต่อมใต้สมอง แพทย์อาจแนะนำให้พบแพทย์ต่อมไร้ท่อและศัลยแพทย์ระบบประสาท แพทย์ต่อมไร้ท่อเป็นแพทย์ที่เชี่ยวชาญความผิดปกติของระบบต่อมไร้ท่อ ศัลยแพทย์ระบบประสาทเป็นแพทย์ที่เชี่ยวชาญด้านการผ่าตัดสมอง



การรักษา

การรักษาขึ้นอยู่กับขนาดของก้อน adenoma และผลกระทบของก้อน การรักษาอาจรวมถึงการผ่าตัด การฉายรังสี และการใช้ยา ผู้ที่มีการเจริญเติบโตของก้อนน้อยและไม่มีอาการและไม่ต้องการการรักษา ตรวจเลือดและ MRI ทุกสองสามเดือน จะทำให้แน่ใจว่ามีไม่โตขึ้น ถ้า adenoma สร้างฮอร์โมนมากเกินไป ยาก็จะถูกให้เพื่อป้องกันไม่ให้สร้างฮอร์โมนมากขึ้นและควบคุมอาการ. ถ้า adenoma ทำให้เกิดการขาดฮอร์โมน จึงจะมีการให้ฮอร์โมนทดแทน การผ่าตัดและการฉายรังสี หากจำเป็น จะขึ้นอยู่กับขนาดและตำแหน่งของ adenoma



ควรไม่ควร

- ✓ แจ้งให้แพทย์ทราบเกี่ยวกับปัญหาทางการแพทย์อื่น ๆ ของคุณ
- ✓ แจ้งให้แพทย์ทราบเกี่ยวกับยาที่คุณรับประทาน รวมถึงยาตามใบสั่งแพทย์และยาที่ไม่ต้องสั่งโดยแพทย์
- ✓ แจ้งให้แพทย์ทราบหากคุณกำลังตั้งครรภ์หรือวางแผนที่จะตั้งครรภ์
- ✓ พบแพทย์ทันที หากคุณมีไข้ คอเคล็ด ปวดศีรษะกะทันหัน หรือการมองเห็นเปลี่ยนแปลง
- ✗ อย่าหยุดทานยาหรือเปลี่ยนขนาดยาแม้ว่ารู้สึกดีขึ้น เว้นแต่แพทย์จะบอกว่าคุณสามารถ