

รายงานการประเมินตนเอง

SELF ASSESSMENT REPORT : SAR

ประจำปีการศึกษา 2566



วิทยาลัยการอาชีพตากฟ้า

สังกัดสำนักงานคณะกรรมการการ
อาชีวศึกษากระทรวงศึกษาธิการ

คำนำ

กฎกระทรวงการประกันคุณภาพการศึกษา พ.ศ. 2561 กำหนดให้สถานศึกษาแต่ละแห่งจัดให้มีระบบประกันคุณภาพการศึกษาภายในสถานศึกษา โดยกำหนดมาตรฐานการศึกษาของสถานศึกษาให้เป็นไปตามมาตรฐานการศึกษาแต่ละระดับและประเภทการศึกษา

สำนักงานคณะกรรมการการอาชีวศึกษา ให้สถานศึกษาดำเนินการประกันคุณภาพภายในของสถานศึกษา ตามประกาศกฎกระทรวงการประกันคุณภาพการศึกษา พ.ศ. 2561 ประกอบด้วย 3 มาตรฐาน 9 ประเด็นการประเมิน และจำนวน 33 ภารกิจหรือกิจกรรมของสถานศึกษา เพื่อใช้เป็นแนวทางการดำเนินงานประกันคุณภาพของสถานศึกษา ซึ่งจะก่อให้เกิดคุณภาพในสถานศึกษาและได้รับการพัฒนาอย่างต่อเนื่อง เกิดผลดีกับผู้เรียน และสามารถรองรับการประเมินคุณภาพภายในและภายนอกได้อย่างมีประสิทธิภาพและเกิดประสิทธิผล

วิทยาลัยการอาชีพตากฟ้า ได้ดำเนินการรายงานการประเมินตนเอง ประจำปีการศึกษา 2566 และได้จัดทำรายงานประเมินคุณภาพภายใน สรุปผลการประกันคุณภาพภายใน เพื่อใช้เป็นข้อมูลในการบริหารจัดการ ปรับปรุง แก้ไข จุดเด่น จุดด้อย ที่ต้องพัฒนาและแนวทางการพัฒนาสถานศึกษาในอนาคต รวมทั้งใช้เป็นข้อมูลภาพรวมของวิทยาลัยการอาชีพตากฟ้า ในการประเมินทั้งภายในและภายนอกสถานศึกษา การจัดทำรายงานการประเมินตนเองประจำปีการศึกษา 2566 ฉบับนี้ได้รับการสนับสนุนจากคณะผู้บริหาร คณาครู และบุคลากร ซึ่งทำหน้าที่เป็นคณะกรรมการการประกันคุณภาพของสถานศึกษาเป็นอย่างดี ในการดำเนินงานมีส่วนร่วมแสดงความ คิดเห็น ตลอดจนการสนับสนุนข้อมูลหลักฐาน ซึ่งคณะผู้จัดทำขอขอบพระคุณไว้ ณ ที่นี้ และหวังเป็นอย่างยิ่งว่า รายงานประเมินคุณภาพภายในฉบับนี้ จะเอื้อประโยชน์ต่อการบริหารจัดการและพัฒนาวิทยาลัยการอาชีพตากฟ้าต่อไป

วิทยาลัยการอาชีพตากฟ้า

มิถุนายน 2567

สารบัญ

เรื่อง	หน้า
คำนำ	
สารบัญ	
ส่วนที่ 1	บทสรุปสำหรับผู้บริหาร
ส่วนที่ 2	ข้อมูลพื้นฐานของสถานศึกษา
ส่วนที่ 3	มาตรฐานการศึกษาของสถานศึกษา
ส่วนที่ 4	รายงานการประเมินคุณภาพตามมาตรฐานการศึกษาของสถานศึกษา
ส่วนที่ 5	ผลการประเมินคุณภาพการศึกษาของสถานศึกษาตามมาตรฐานการอาชีวศึกษา
ส่วนที่ 6	ผลการประกันคุณภาพภายในสถานศึกษา
ภาคผนวก	
	คำสั่งวิทยาลัยการอาชีพตากฟ้า เรื่อง แต่งตั้งคณะกรรมการดำเนินงานประกันคุณภาพภายในสถานศึกษา วิทยาลัยการอาชีพตากฟ้า ประจำปีการศึกษา 2566 (แก้ไข)

ส่วนที่ 1 บทสรุปสำหรับผู้บริหาร

การพัฒนาคุณภาพการศึกษาของสถานศึกษาในรอบปีการศึกษาที่จัดทำรายงานการประเมินตนเองของสถานศึกษา ประกอบด้วยสาระสำคัญ ดังนี้

1. การพัฒนาคุณภาพการศึกษาของสถานศึกษา ในรอบปีการศึกษา 2566

ผลการประเมินและตรวจสอบคุณภาพการศึกษาตามเกณฑ์การประเมินคุณภาพการศึกษาตามมาตรฐานการอาชีวศึกษา พ.ศ. 2561 ในภาพรวมของวิทยาลัยการอาชีพตากฟ้า มีมาตรฐานการศึกษาทั้งหมด 3 มาตรฐาน มีประเด็นการประเมินทั้งหมด จำนวน 9 ประเด็น เป็นไปตามมาตรฐาน จำนวน 9 ประเด็น ประเด็น ดังนี้

มาตรฐานที่ 1 คุณลักษณะของผู้สำเร็จการศึกษาอาชีวศึกษาที่พึงประสงค์

1.1 ผลสัมฤทธิ์

1) **ผลผลิต** วิทยาลัยการอาชีพตากฟ้าได้ดำเนินการสนองตอบนโยบายสำนักงานคณะกรรมการการอาชีวศึกษาทั้งทางด้านวิชาการ วิชาชีพ และมุ่งเน้นพัฒนาผู้เรียนให้เป็นผู้มีความรู้คู่คุณธรรม มีผลการดำเนินงานตามแผนปฏิบัติการประจำปี 2566 ดำเนินโครงการพัฒนาวิชาชีพ โครงการส่งเสริมคุณธรรมจริยธรรม มีการดำเนินงานติดตามตรวจสอบและสนับสนุนผู้เรียนในด้านต่าง ๆ อาทิเช่น โครงการแข่งขันทักษะวิชาชีพ ทักษะวิชาชีพพื้นฐาน โครงการส่งเสริมการทำวิจัย โครงการจัดทำสิ่งประดิษฐ์คนรุ่นใหม่ เป็นต้น ส่งผลให้ผู้เรียนเป็นผู้มีความรู้ ทักษะ ฝีมือ และคุณธรรมพื้นฐาน

2) **ผลลัพธ์** จากการดำเนินงานที่ผ่านมาวิทยาลัยการอาชีพตากฟ้า มีผู้สำเร็จการศึกษาตามหลักสูตรประกาศนียบัตรวิชาชีพ และหลักสูตรประกาศนียบัตรวิชาชีพชั้นสูง ตามเกณฑ์การสำเร็จการศึกษา และมีผลการทดสอบมาตรฐานวิชาชีพ อยู่ในระดับคุณภาพ ยอดเยี่ยม ผลการดำเนินงานด้านกิจกรรมพัฒนาผู้เรียน อยู่ในระดับคุณภาพ ยอดเยี่ยม อีกทั้งยังมีผลการดำเนินงานทางด้านสิ่งประดิษฐ์ของคนรุ่นใหม่ในระดับจังหวัดและเข้าร่วมระดับภาค เนื่องมาจากวิทยาลัยฯ มีการส่งเสริมให้ผู้เรียนมีความคิดสร้างสรรค์จากการจัดกิจกรรมการเรียนการสอนที่หลากหลาย มุ่งเน้นศักยภาพผู้เรียนอย่างรอบด้าน

3) **ผลกระทบ** ผลกระทบของวิทยาลัยการอาชีพตากฟ้าทางด้านการจัดกิจกรรมพัฒนาผู้เรียน และการดำเนินงานทางด้านสิ่งประดิษฐ์ของคนรุ่นใหม่ที่ส่งเข้าแข่งขันได้รับความเสี่ยงที่เกี่ยวข้องกับการบริหารจัดการ การควบคุมเงินที่ต่องใช้งบประมาณพอสมควร ซึ่งส่งผลต่อสถานะการเงินและประสิทธิภาพของกระบวนการทำงานของทางวิทยาลัยด้านงบประมาณ

1.2 จุดเด่น

ผู้เรียนวิทยาลัยการอาชีพตากฟ้า เป็นผู้ที่มีคุณธรรม จริยธรรม และค่านิยมที่พึงประสงค์ ด้านจิตใจ และพฤติกรรม โดยเฉพาะความรับผิดชอบ ความซื่อสัตย์ การเสียสละ และมีจิตอาสา เพื่อส่วนรวมความเป็น ประชาธิปไตย ทำงานร่วมกับผู้อื่นได้อย่างเป็นกัลยาณมิตร มีภาวะการเป็นผู้นำ กล้าแสดงออก ภูมิใจในความ เป็นไทย เห็นคุณค่าและร่วมพัฒนาภูมิปัญญาไทย มีจิตสำนึกในการอนุรักษ์ทรัพยากรธรรมชาติและสิ่งแวดล้อม และสถานศึกษามีการส่งเสริม สนับสนุนให้ผู้เรียนร่วมกันจัดกิจกรรมเสริมหลักสูตร เพื่อพัฒนาผู้เรียนให้มี คุณลักษณะที่พึงประสงค์ ส่งผลให้ผลการประเมินมาตรฐานวิชาชีพผ่านเกณฑ์เฉลี่ย อยู่ในระดับยอดเยี่ยม สถานประกอบการ บุคคล ชุมชน องค์กรต่าง ๆ มีส่วนร่วมกับสถานศึกษาในการจัดการเรียนการสอน อาชีวศึกษาระบบทวิภาคี มีการระดมทรัพยากรในการจัดการเรียนการสอน เพื่อยกระดับและพัฒนาคุณภาพ สถานศึกษาและส่งเสริมให้ผู้เรียนเป็นผู้มีจิตอาสา ใช้วิชาชีพสร้างประโยชน์ให้กับชุมชนและสังคม โดยสถานศึกษามีการเตรียมความพร้อมในการจัดการอาชีวศึกษาระบบทวิภาคีของสถานศึกษา การวางแผน การจัดการเรียนการสอน การติดตาม ตรวจสอบคุณภาพ และการสรุปรายงานผลการจัดการอาชีวศึกษาระบบ ทวิภาคีของสถานศึกษา โดยมีจำนวนแผนกวิชาที่จัดการเรียนการสอนในระบบทวิภาคี จำนวน 3 แผนกวิชา ดังนี้ แผนกวิชาช่างยนต์ แผนกวิชาช่างอิเล็กทรอนิกส์ และแผนกวิชาช่างไฟฟ้ากำลัง

1.3 จุดที่ควรพัฒนา

- 1) ควรมีการสำรวจเหตุผลหรือสาเหตุสำคัญที่ทำให้ผู้เรียนออกกลางคันจากผู้เรียนและ ผู้ปกครอง เพื่อนำข้อมูลมาหาแนวทางการป้องกันและแก้ปัญหาต่อไป
- 2) พัฒนาครูผู้สอนให้มีวิธีสอนที่หลากหลายเหมาะสมกับรายวิชาที่เปิดสอน
- 3) การจัดการรายฝึกซ้อมของ นักศึกษา ที่เข้าแข่งขันทักษะฯ

1.4 ข้อเสนอแนะเพื่อการพัฒนา

- 1) การสร้างความเชื่อมั่นให้แก่ผู้มีส่วนเกี่ยวข้องวิทยาลัยการอาชีพตากฟ้า โดยการบริหารงาน ของผู้อำนวยการวิทยาลัยการอาชีพตากฟ้า บริหารงานภายใต้หลักธรรมาภิบาลโดยทุกคนมีส่วนร่วม บริหาร จัดการงบประมาณที่คุ้มค่าและเกิดประโยชน์สูงสุด โดยมีการติดตามตรวจสอบจากคณะกรรมการบริหาร สถานศึกษา มีการจัดการอาคาร สถานที่ศึกษาตามนโยบายสำนักงานคณะกรรมการการอาชีวศึกษา และ มุ่งเน้นพัฒนาผู้เรียนที่ตรงต่อความต้องการของตลาดแรงงาน
- 2) การจัดการศึกษาของสถานศึกษาที่บรรลุเป้าประสงค์ของหน่วยงานต้นสังกัดวิทยาลัย การอาชีพตากฟ้า บริหารจัดการสถานศึกษาตามนโยบายของหน่วยงานต้นสังกัด ตอบสนองการศึกษายุคใหม่ ทำให้มีจำนวนผู้เรียนที่เพิ่มขึ้นเป็นไปตามแผนการรับผู้เรียนในแต่ละปีการศึกษา มีการสร้างสรรค์ผลงานวิจัย และสิ่งประดิษฐ์เป็นที่ยอมรับ สร้างทักษะพื้นฐานในการทำงาน มีการทดสอบฝีมือแรงงานให้กับผู้เรียน โดยกรมพัฒนาฝีมือแรงงาน ส่งผลให้มีสถานประกอบการเข้าร่วมในการลงนามความร่วมมือในการรับนักเรียน นักศึกษา เข้าฝึกประสบการณ์วิชาชีพ

1.5 ผลการพัฒนาคุณภาพการศึกษาของสถานศึกษาที่เป็นแบบอย่างที่ดี (Best Practice) หรือนวัตกรรม (Innovation) จนเป็นต้นแบบให้สถานศึกษาอื่นได้นำไปใช้ หรือมีการเผยแพร่สู่สาธารณชน

1) เพื่อเป็นการประเมินสมรรถนะบุคคลของผู้สำเร็จการศึกษาผ่านโครงการทดสอบสมรรถนะทักษะภาษาอังกฤษและทักษะดิจิทัล

2) เพื่อพัฒนาสมรรถนะในการเป็นผู้ประกอบการผ่านโครงการฝึกอบรมเชิงปฏิบัติการการเขียนแผนธุรกิจและประกวดแผนธุรกิจ

3) เพื่อส่งเสริมและพัฒนาศักยภาพของผู้เรียนผ่านโครงการการแข่งขันทักษะพื้นฐานและทักษะวิชาชีพ ในระดับสถานศึกษา ระดับจังหวัด ระดับภาค และระดับชาติ

4) เพื่อพัฒนาสมรรถนะผู้สำเร็จการศึกษาในหมวดวิชาสมรรถนะแกนกลาง และการประเมินมาตรฐานวิชาชีพ

มาตรฐานที่ 2 การจัดการอาชีวศึกษา

2.1 ผลสัมฤทธิ์

1) ผลผลิต มีดังนี้

(1) ครูจัดทำแผนการจัดการเรียนรู้ที่สอดคล้องกับหลักสูตรและเน้นผู้เรียนเป็นสำคัญ

(2) แผนกวิชาปรับปรุงแผนการเรียนให้ทันสมัยตามเทคโนโลยีและความต้องการตลาดแรงงาน

(3) ผู้เรียนจาก 5 แผนกวิชาได้รับการฝึกประสบการณ์สมรรถนะวิชาชีพ

(4) มีนักเรียนอาชีวศึกษาระบบทวิภาคีทั้งหมด 107 คน จาก 5 แผนกวิชาที่เปิดการเรียนการสอนอย่างเป็นระบบ

(5) ครูใช้เทคโนโลยีดิจิทัลในการสอนอย่างเหมาะสม

(6) ปรับปรุงเว็บไซต์วิทยาลัยการอาชีพตากฟ้า (www.tficec.ac.th)

(7) วิทยาลัยมีสภาพแวดล้อมที่เอื้อต่อการเรียนรู้และพัฒนาแหล่งเรียนรู้ ห้องสมุด

(8) ส่งเสริมทักษะการเป็นผู้ประกอบการผ่านศูนย์บ่มเพาะผู้ประกอบการอาชีวศึกษา

(9) ติดตามและรายงานผลการดำเนินงานธุรกิจของผู้เรียนไปยังส่วนกลางอย่างต่อเนื่อง

2) ผลลัพธ์

(1) ครูใช้แผนการจัดการเรียนรู้ฐานสมรรถนะและเน้นผู้เรียนเป็นสำคัญในการสอน

(2) แผนการเรียนรู้อิงของวิทยาลัยการอาชีพตากฟ้าทันสมัยและสอดคล้องกับความต้องการของตลาดแรงงาน

(3) ผู้สำเร็จการศึกษาอาชีวศึกษามีทักษะในศตวรรษที่ 21 ทักษะวิชาชีพ และทักษะชีวิตตามมาตรฐาน สามารถประกอบอาชีพและแข่งขันได้

(4) ผู้เรียนอาชีวศึกษาระบบทวิภาคีคิดเป็นร้อยละ 100 ของผู้เรียนทั้งหมดจากนักเรียนนักศึกษาระบบทวิภาคีทั้งหมด

(5) ทุกสาขาวิชาใช้สื่อเทคโนโลยีดิจิทัลในการสอน สร้างบรรยากาศการเรียนรู้ที่สนุกสนาน
(6) วิทยาลัยมีระบบสารสนเทศที่เชื่อมโยงการบริหารจัดการและมีสถานที่เพียงพอสำหรับกิจกรรมต่าง ๆ

(7) นักเรียน นักศึกษาใช้แหล่งเรียนรู้และศูนย์วิทยบริการคิดเป็นร้อยละ 40

3) ผลกระทบ

(1) หลักสูตรฐานสมรรถนะพัฒนาทักษะการทำได้จริง เน้นความยืดหยุ่นเพื่อตอบสนองต่อการเปลี่ยนแปลงในศตวรรษที่ 21

(2) ช่วยให้นักเรียนมีทักษะที่สามารถนำไปใช้ในชีวิตประจำวันและการทำงาน แตกต่างจากหลักสูตรเดิมที่เน้นความรู้เพียงอย่างเดียว

(3) การศึกษาเน้นพัฒนาศักยภาพด้านวิชาการและกิจกรรมสร้างสรรค์ เพื่อให้นักเรียน นักศึกษา มีความรู้และทักษะที่ทันสมัย

(4) โครงการพัฒนาเว็บไซต์และการซ่อมแซมอาคาร เพื่อความสะอาดและปลอดภัยต่อการใช้งาน

(5) นักเรียน นักศึกษา สามารถสืบค้นข้อมูลที่ได้รับความรู้จากแหล่งเรียนรู้หลากหลาย

(6) การแลกเปลี่ยนประสบการณ์วิชาชีพช่วยพัฒนาทักษะและศักยภาพสำหรับการทำงานในอนาคต

2.2 จุดเด่น

1) การใช้หลักสูตรฐานสมรรถนะที่ตรงกับความต้องการของผู้เรียน ชุมชน และสถานประกอบการ

2) การฝึกทักษะวิชาชีพตามหลักสูตรที่กำหนด

3) การติดตามและประเมินผลดำเนินการจัดการอาชีวศึกษาทวิภาคีผ่านแบบประเมินความพึงพอใจ

4) การสนับสนุนครูให้จัดทำแผนการเรียนรู้ที่ให้ผู้เรียนเป็นสำคัญ

5) การปรับปรุงสภาพแวดล้อมในวิทยาลัยเพื่อประโยชน์ต่อผู้เรียน และบุคลากรทางการศึกษา

6) การพัฒนาภาพแวดล้อมในวิทยาลัย เช่น ห้องเรียน ห้องปฏิบัติการ และอาคารโรงฝึกงาน

7) การติดตามการใช้บริการศูนย์วิทยบริการและห้องสมุด ของนักเรียน นักศึกษา และบุคลากรทางการศึกษา

8) การสำรวจความพึงพอใจของนักเรียน นักศึกษา หลังฝึกประสบการณ์วิชาชีพและฝึกอาชีพในสถานประกอบการ ประจำปีการศึกษา 2566 ผ่านโครงการสัมมนา

2.3 จุดที่ควรพัฒนา

- 1) การอบรมครูและบุคลากรให้มีความเชี่ยวชาญในการจัดทำหลักสูตรฐานสมรรถนะ
- 2) การส่งเสริมให้ผู้สำเร็จการศึกษาให้มีทักษะวิชาชีพและพัฒนาคุณภาพการศึกษา
- 3) การปรับปรุงการใช้สื่อนวัตกรรมและเทคโนโลยีทางการศึกษาในปีการศึกษา 2567
- 4) การปรับปรุงระบบแสงสว่างบริเวณทางเดิน
- 5) การปรับปรุงและพัฒนาระบบดูแลช่วยเหลือผู้เรียนเพื่อลดปัญหาการออกกลางคัน

2.4 ข้อเสนอแนะเพื่อการพัฒนา

- 1) ปรับแผนการเรียนรู้ให้เหมาะสมและสอดคล้องกับหลักสูตรอย่างเต็มที่ เน้นการเรียนรู้ที่ให้นักเรียนมีบทบาทสำคัญและเป็นศูนย์กลางของกระบวนการเรียนการสอน
- 2) ปรับปรุงแผนการเรียนรู้ให้ทันสมัยตามการเปลี่ยนแปลงของเทคโนโลยีและความต้องการของตลาดแรงงาน โดยร่วมมือกับสถานประกอบการหรือหน่วยงานที่เกี่ยวข้อง
- 3) เพิ่มการสนับสนุนการจัดการเรียนการสอนระบบทวิภาคี
- 4) อบรมครูและบุคลากรให้มีความเชี่ยวชาญในการสร้างหลักสูตรฐานสมรรถนะที่เหมาะสมต่อการจัดการเรียนการสอน
- 5) ปรับปรุงระบบแสงสว่างบริเวณทางเดินเพื่อเพิ่มความปลอดภัยและความสะดวกสบาย
- 6) ส่งเสริมสนับสนุนงบประมาณให้โครงการฝึกอบรมและพัฒนาทักษะทางธุรกิจแก่นักเรียนนักศึกษา
- 7) จัดตั้งศูนย์บ่มเพาะผู้ประกอบการอาชีวศึกษาเพื่อสนับสนุนและกระตุ้นให้นักเรียน นักศึกษามีความเข้าใจและความรู้ในการดำเนินธุรกิจอย่างมืออาชีพ
- 8) ติดตามและประเมินผลการดำเนินงานของธุรกิจที่เกี่ยวข้องกับนักเรียน นักศึกษา เพื่อให้แน่ใจว่ามีการพัฒนาทักษะและความสามารถทางธุรกิจอย่างเหมาะสม

2.5 ผลการพัฒนาคุณภาพการศึกษาของสถานศึกษาที่เป็นแบบอย่างที่ดี (Best Practice) หรือนวัตกรรม (Innovation) จนเป็นต้นแบบให้สถานศึกษาอื่นได้นำไปใช้ หรือมีการเผยแพร่สู่สาธารณชน

- 1) เพื่อเป็นการพัฒนาหลักสูตรฐานสมรรถนะปรับปรุงรายวิชา หรือเพิ่มเติม
- 2) เพื่อการจัดทำแผนการจัดการเรียนรู้ โดยเน้นผู้เรียนเป็นสำคัญ
- 3) เพื่อส่งเสริมให้ผู้เรียนได้ฝึกประสบการณ์สมรรถนะวิชาชีพหรือฝึกอาชีพ
- 4) เพื่อส่งเสริมให้บุคลากรในสถานศึกษาใช้เทคโนโลยีดิจิทัลในการจัดการเรียนการสอน

มาตรฐานที่ 3 การสร้างสังคมแห่งการเรียนรู้

3.1 ผลสัมฤทธิ์

1) ผลผลิต

(1) มีสถานประกอบการที่ร่วมลงนามความร่วมมือ 3 แห่ง และโรงเรียนในสังกัดสำนักงานคณะกรรมการการศึกษาขั้นพื้นฐาน 8 แห่ง

(2) รวมทั้งมีนักเรียน นักศึกษาในระบบทวิภาคี ทั้งหมด 107 คน ประกอบด้วย นักเรียนระดับประกาศนียบัตรวิชาชีพ ชั้นปีที่ 3 (ปวช. 3) และนักศึกษาระดับประกาศนียบัตรวิชาชีพชั้นสูง ชั้นปีที่ 2 (ปวส. 2) จาก 5 แผนกวิชา

(3) การเข้าร่วมแข่งขัน “สุดยอดนวัตกรรมอาชีวศึกษา” การประกวดสิ่งประดิษฐ์ของคนรุ่นใหม่ ประจำปีการศึกษา 2566 ในระดับอาชีวศึกษาจังหวัดนครสวรรค์ ได้แก่ รางวัลชนะเลิศระดับเหรียญทอง 1 ผลงาน รางวัลชมเชยระดับเหรียญทอง 2 ผลงาน และรางวัลชมเชยระดับ เหรียญเงิน 4 ผลงาน

(4) การเข้าร่วมแข่งขัน “สุดยอดนวัตกรรมอาชีวศึกษา” การประกวดสิ่งประดิษฐ์ของคนรุ่นใหม่ ประจำปีการศึกษา 2566 ระดับภาค (ภาคเหนือ) รางวัลชมเชยระดับเหรียญเงิน 1 ผลงาน

2) ผลลัพธ์

(1) นักเรียน นักศึกษาได้เรียนรู้บทบาทและหน้าที่ของครูและผู้ประกอบการเพื่อสร้างความสัมพันธ์และความร่วมมือกับสถานศึกษา

(2) นักเรียน นักศึกษาในระบบทวิภาคีมีจำนวนเทียบเท่ากับร้อยละ 100 ของผู้เรียนระบบทวิภาคีทั้งหมด

(3) สิ่งประดิษฐ์ที่เกิดจากการประยุกต์ความรู้ ทักษะวิชาชีพในการพัฒนาความรู้และนวัตกรรมด้วยการเพิ่มความสามารถด้านการวิจัยและพัฒนา

3) ผลกระทบ

(1) นโยบายการมีงานทำและการประกอบอาชีพ ช่วยเพิ่มโอกาสในการได้งานทำและมีรายได้สำหรับผู้เรียนที่สำเร็จการศึกษา

(2) ด้านเศรษฐกิจ สร้างงานทำและเพิ่มรายได้ให้กับผู้เรียน

(3) ด้านสังคม ช่วยแก้ไขปัญหาการว่างงานและสร้างโอกาสในการทำงาน

(4) ด้านวิชาการ นักเรียน นักศึกษาได้รับประสบการณ์จากการทำงานจริงและสามารถนำความรู้จากการฝึกงานมาประยุกต์ใช้ในอนาคต ครูและบุคลากรทางการศึกษาได้ประสบการณ์จากการวิจัยและสร้างชื่อเสียงให้กับสถานศึกษา

3.2 จุดเด่น

1) การวางแผนโครงการ การวางแผนการดำเนินโครงการก่อนการดำเนินงานช่วยให้โครงการสามารถปฏิบัติตามวัตถุประสงค์ได้อย่างเหมาะสม

2) การเข้าร่วมการแข่งขัน “สุดยอดนวัตกรรมอาชีวศึกษา” การประกวดสิ่งประดิษฐ์ของคนรุ่นใหม่ ประจำปีการศึกษา 2566 ระดับอาชีวศึกษาในจังหวัดนครสวรรค์และระดับภาค ช่วยให้ผู้เรียนได้มีประสบการณ์การเรียนรู้นอกสถานที่

3.3 จุดที่ควรพัฒนา

1) การจัดการระยะเวลาในการดำเนินโครงการ ควรจัดการให้มีระยะเวลาในการดำเนินโครงการที่เหมาะสมมากยิ่งขึ้นในโครงการครั้งต่อไป

2) ผลการประกวด “สุดยอดนวัตกรรมอาชีวศึกษา” การประกวดสิ่งประดิษฐ์ของคนรุ่นใหม่ ประจำปีการศึกษา 2566 การพัฒนาผลการประกวดสิ่งประดิษฐ์ของคนรุ่นใหม่ระดับอาชีวศึกษาในจังหวัดนครสวรรค์และระดับภาค

3.4 ข้อเสนอแนะเพื่อการพัฒนา

1) เพิ่มจำนวนสถานประกอบการ ควรเพิ่มจำนวนสถานประกอบการที่ร่วมลงนามความร่วมมือกับวิทยาลัยและโรงเรียน เพื่อเสริมสร้างโอกาสให้กับนักเรียนและนักศึกษา

2) เตรียมความพร้อมในการแข่งขัน มีการเตรียมความพร้อมให้กับผู้เข้าแข่งขัน “สุดยอดนวัตกรรมอาชีวศึกษา” การประกวดสิ่งประดิษฐ์ของคนรุ่นใหม่ ประจำปีการศึกษา 2566 ระดับอาชีวศึกษาในจังหวัดนครสวรรค์ให้มากขึ้นและดีขึ้น

3.5 ผลการพัฒนาคุณภาพการศึกษาของสถานศึกษาที่เป็นแบบอย่างที่ดี (Best Practice) หรือ นวัตกรรม (Innovation) จนเป็นต้นแบบให้สถานศึกษาอื่นได้นำไปใช้ หรือมีการเผยแพร่สู่สาธารณชน

1) เพื่อให้ นักเรียน นักศึกษาและบุคลากรเข้าใจและเห็นความสำคัญในการช่วยเหลือชุมชน

2) เพื่อให้ นักเรียน นักศึกษาและบุคลากรร่วมมือ ร่วมปฏิบัติกิจกรรมจนเกิดประโยชน์แก่ท้องถิ่น

3) เพื่อเป็นการส่งเสริมและสนับสนุนการพัฒนา นวัตกรรม สิ่งประดิษฐ์ งานสร้างสรรค์ และงานวิจัยโดยการมีส่วนร่วมของครู ผู้เรียน หรือบุคคล ชุมชน และองค์กรต่าง ๆ

2. การสร้างความเชื่อมั่นให้แก่ผู้มีส่วนเกี่ยวข้องกับสถานศึกษา

วิทยาลัยการอาชีพตากฟ้าโดยการบริหารงานของ นายสายัน ศิริงาม ผู้อำนวยการวิทยาลัยการอาชีพตากฟ้า บริหารจัดการสถานศึกษาตามนโยบายของหน่วยงานต้นสังกัด ตอบสนองการศึกษายุคใหม่ ทำให้มีจำนวนผู้เรียนที่เพิ่มขึ้นเป็นไปตามแผนการรับผู้เรียนในแต่ละปีการศึกษา มีการสร้างสรรค์ผลงานวิจัย และสิ่งประดิษฐ์เป็นที่ยอมรับ สร้างทักษะพื้นฐานในการทำงาน มีการทดสอบฝีมือแรงงานให้กับผู้เรียน โดยกรมพัฒนาฝีมือแรงงาน ส่งผลให้มีสถานประกอบการเข้าร่วมในการลงนามความร่วมมือในการรับนักเรียนนักศึกษา เข้าฝึกประสบการณ์วิชาชีพ

3. การจัดการศึกษาของสถานศึกษาที่บรรลุเป้าประสงค์ของหน่วยงานต้นสังกัด

วิทยาลัยการอาชีพตากฟ้า บริหารจัดการสถานศึกษาตามนโยบายของหน่วยงานต้นสังกัด ตอบสนองการจัดการศึกษายุคใหม่ ทำให้มีจำนวนผู้เรียนที่เพิ่มขึ้นเป็นไปตามแผนการรับผู้เรียนในแต่ละปีการศึกษา มีผลงานสร้างสรรค์งานวิจัย สิ่งประดิษฐ์เป็นที่ยอมรับ สร้างทักษะพื้นฐานในการทำงาน มีการทดสอบฝีมือแรงงานให้กับผู้เรียน โดยกรมพัฒนาฝีมือแรงงาน ส่งผลให้มีสถานประกอบการเข้าร่วมในการลงนามความร่วมมือในการรับนักเรียน นักศึกษา เข้าฝึกประสบการณ์วิชาชีพ และจัดการเรียนการสอนในระบบทวิภาคี อีกทั้งยังมีการบริการชุมชนทั้งทางด้านวิชาการและวิชาชีพผ่านโครงการต่าง ๆ อย่างสม่ำเสมอ

4. การรายงานผลการประเมินตนเองและเผยแพร่

Website : www.tftmc.ac.th

ส่วนที่ 2

ข้อมูลพื้นฐานของสถานศึกษา

ข้อมูลพื้นฐานของสถานศึกษา ประกอบด้วยข้อมูลที่สำคัญ ดังนี้

2.1 ข้อมูลเกี่ยวกับสถานศึกษา ได้แก่

2.1.1 ที่ตั้ง วิทยาลัยการอาชีพตากฟ้า 6/1 หมู่ 1 ตำบล ตากฟ้า อำเภอตากฟ้า จังหวัดนครสวรรค์
โทรศัพท์ 056-241906 โทรสาร 056-241906 E-mail : nganprakan.takfa@gmail.com Website :
www.tftmc.ac.th

2.1.2 ประวัติสถานศึกษาโดยสังเขป

วิทยาลัยเทคโนโลยีและการจัดการตากฟ้า (วิทยาลัยการอาชีพตากฟ้า) สำนักงานคณะกรรมการการอาชีวศึกษา กระทรวงศึกษาธิการ ได้ประกาศจัดตั้งเมื่อวันที่ 17 ธันวาคม พ.ศ. 2551 โดยคณะผู้นำองค์กรปกครองท้องถิ่น ผู้นำฝ่ายปกครองท้องถิ่น หัวหน้าส่วนราชการ และประชาชนชาวตากฟ้าได้ดำเนินการขออนุญาตจัดตั้งวิทยาลัยเทคโนโลยีและการจัดการตากฟ้า มาตั้งแต่ปี พ.ศ. 2545 และได้รับอนุมัติให้มีการจัดตั้งวิทยาลัยเทคโนโลยีและการจัดการตากฟ้า เนื่องในโอกาสการประชุม ครม. สัญจรจังหวัดนครสวรรค์ ในสมัย ฯพณฯ พันตำรวจโท ทักษิณ ชินวัตร นายกรัฐมนตรี เมื่อปี พ.ศ. 2548 ได้มีการดำเนินการต่อเนื่องมา และได้รับอนุญาตจากนิคมสร้างตนเองตากฟ้า ให้ใช้ที่ดินบนนิคมสร้างตนเอง จำนวน 40 ไร่

ในปี การศึกษา 2551 เริ่มเปิดทำการสอน โดยได้รับความช่วยเหลือจากวิทยาลัยการอาชีพอินทร์บุรี วิทยาลัยการอาชีพนครสวรรค์ และโรงเรียนตากฟ้าวิชาประสิทธิ์ โดยเปิดทำการสอนในวันที่ 20 พฤษภาคม 2551 ทำการจัดการเรียนการสอนในระดับประกาศนียบัตรวิชาชีพ (ปวช.) มี 2 ประเภทวิชา ได้แก่ 1. ประเภทวิชาช่างอุตสาหกรรม มี 2 สาขางาน คือ สาขางานยานยนต์ และสาขางานไฟฟ้ากำลัง 2. ประเภทวิชาพาณิชยกรรม มี 1 สาขางาน คือ สาขางานคอมพิวเตอร์ธุรกิจ

ในระดับประกาศนียบัตรวิชาชีพชั้นสูง 1 สาขาวิชา คือ สาขาวิชา ไฟฟ้ากำลัง รวมจำนวนนักศึกษาทั้งหมด 70 คน ในระยะแรกได้ดำเนินการสอนในอาคารชั่วคราว คือที่ว่าการอำเภอตากฟ้า (หลังเดิม) และอาคารที่ทำการองค์การบริหารส่วนตำบลตากฟ้า (หลังเดิม) เป็นที่ทำการสอน

ต่อมาในปี พ.ศ. 2552 เริ่มก่อสร้างอาคารเรียนและปฏิบัติการพื้นที่ ประมาณ 2,240 ตร.ม. จำนวน 1 หลังในปีงบประมาณ 2553 สำนักงานคณะกรรมการการอาชีวศึกษา มีโครงการจัดตั้งสถานศึกษาขึ้นใหม่ จึงเปลี่ยนชื่อจากวิทยาลัยเทคโนโลยีและการจัดการตากฟ้า เป็นวิทยาลัยการอาชีพตากฟ้า

ต่อมาในปี พ.ศ. 2564 กระทรวงศึกษาธิการได้ประกาศเปลี่ยนชื่อสถานศึกษาเป็น “วิทยาลัยการอาชีพตากฟ้า” วิทยาลัยฯ ได้มีการพัฒนาอย่างต่อเนื่องด้วยการนำของผู้บริหาร คณะครู บุคลากรทางการศึกษา นักเรียน นักศึกษา ที่ร่วมกันพัฒนา ตั้งแต่อดีตจนถึงปัจจุบัน การจัดการศึกษาวิทยาลัยการอาชีพตากฟ้าได้เปิดสอนในหลักสูตร ดังนี้

1. หลักสูตรประกาศนียบัตรวิชาชีพ (ปวช.) พุทธศักราช 2562

ประเภทวิชา อุตสาหกรรม ได้แก่ สาขางานช่างยนต์ สาขางานช่างไฟฟ้ากำลัง สาขางานช่างอิเล็กทรอนิกส์ และสาขางานช่างก่อสร้าง ประเภทวิชา พาณิชยกรรม ได้แก่ สาขางานการบัญชี และสาขางานคอมพิวเตอร์ธุรกิจ

2. หลักสูตรประกาศนียบัตรวิชาชีพชั้นสูง (ปวส.) พุทธศักราช 2563

ประเภทวิชา อุตสาหกรรม ได้แก่ สาขางานเทคนิคเครื่องกล สาขางานเทคนิคซ่อมตัวถังและสีรถยนต์ สาขางานอิเล็กทรอนิกส์และสาขางานไฟฟ้ากำลัง ประเภทวิชา บริหารธุรกิจ ได้แก่ สาขางานการบัญชี และสาขางานคอมพิวเตอร์ธุรกิจ

3. หลักสูตรวิชาชีพพระยะสั้น เสริมวิชาชีพแกนมัธยม รับสมัครประชาชนทั่วไป จัดให้มีการอบรม 108 อาชีพ ให้กับประชาชนที่สนใจเพื่อเข้ามาเรียนรู้

2.1.3 สภาพชุมชน เศรษฐกิจ และสังคมของสถานศึกษา

สภาพชุมชน

วิทยาลัยการอาชีพตากฟ้า ตั้งอยู่ในเขตอำเภอตากฟ้า จังหวัดนครสวรรค์ มีสถานที่ราชการอยู่ตลอดแนว ได้แก่ เทศบาลตำบลตากฟ้า ที่ว่าการอำเภอตากฟ้า สถานีตำรวจภูธรอำเภอตากฟ้า และนิคมสร้างตนเองอำเภอตากฟ้า มีวัดที่สำคัญ ได้แก่ วัดตากฟ้า(พระอารามหลวง)

เศรษฐกิจ

การเงินและการธนาคาร

1. ธนาคารออมสิน
2. ธนาคารกรุงไทย
3. ธนาคารเพื่อการเกษตรและสหกรณ์การเกษตร

การเกษตรกรรม

ผลผลิตทางการเกษตรที่สำคัญ คือ อ้อย ฝ้าย ข้าวโพด อาชีพหลัก ได้แก่ การทำไร่ ทำนา ทำสวน อาชีพเสริม คือการเลี้ยงวัวนม รับจ้าง

ด้านทรัพยากรธรรมชาติที่สำคัญของอำเภอ

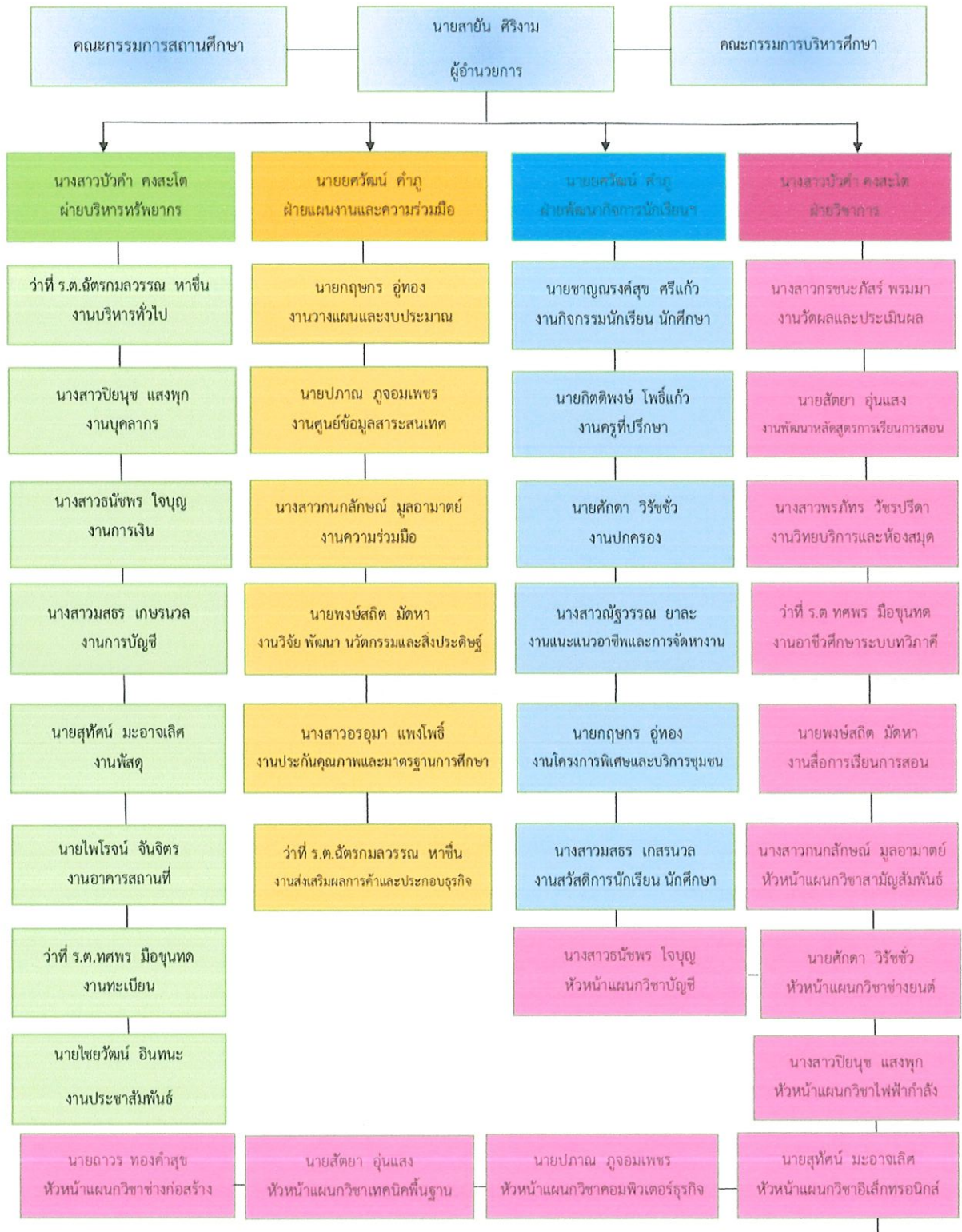
แหล่งน้ำที่สำคัญ มีแหล่งน้ำสำคัญ 11 กลุ่มน้ำ ดังนี้ กลุ่มน้ำลำห้วยแห้ง กลุ่มน้ำหนองบัว กลุ่มน้ำห้วยยายหรื กลุ่มน้ำลำห้วยเขาหลักชัย กลุ่มน้ำสายห้วยน้ำว้าง กลุ่มน้ำโปรงหมอน กลุ่มน้ำสายลำห้วยบ่อทอง กลุ่มน้ำสายห้วยชัน กลุ่มน้ำโพธิ์ประสาท กลุ่มน้ำลำห้วยดินสอพอง และกลุ่มน้ำลำห้วยพุมะค่า

สภาพสังคม

ด้านประชากร

จำนวนประชากรทั้งหมด มี 44,607 คน ประชากรชาย 21,983 คน ประชากรหญิง 22,624 คน ความหนาแน่นของประชากร 70 คน ต่อตารางกิโลเมตร

2.2 แผนภูมิบริหารสถานศึกษา



2.3 ข้อมูลพื้นฐานของสถานศึกษา ได้แก่

2.3.1 ข้อมูลด้านผู้เรียนและผู้สำเร็จการศึกษา

ประเภท	จำนวน	หมายเหตุ
1. จำนวนผู้เรียนทั้งหมด		
1.1 ผู้เรียน		
1.1.1 ประกาศนียบัตรวิชาชีพ (ปวช.)	164	
1.1.2 ประกาศนียบัตรวิชาชีพชั้นสูง (ปวส.)	362	
1.1.3 ผู้เรียนหลักสูตรระยะสั้น	279	
รวม	805	
2. จำนวนผู้สำเร็จการศึกษา		
2.1 ประกาศนียบัตรวิชาชีพ (ปวช.)	66	
2.2 ประกาศนียบัตรวิชาชีพชั้นสูง (ปวส.)	83	
2.3 ผู้สำเร็จการศึกษาหลักสูตรระยะสั้น	279	
รวม	428	

2.3.2 ด้านบุคลากรของสถานศึกษา

บุคลากรของสถานศึกษา	จำนวน	หมายเหตุ
1. ผู้บริหารสถานศึกษา		
1.1 ผู้บริหาร / ผู้รับใบอนุญาตผู้จัดการ / ผู้อำนวยการ / รองผู้อำนวยการ / ผู้ช่วยผู้อำนวยการ	3	
รวม	3	
2. ผู้สอน		
2.1 ครูประจำ / ข้าราชการ / ครูเอกชนที่ได้รับการบรรจุ/ ผู้ที่ได้รับการรับรอง	14	
2.2 ข้าราชการพลเรือน	0	
2.3 พนักงานราชการ	7	
2.4 ครูอัตราจ้าง (ที่ทำสัญญาไม่น้อยกว่า 9 เดือน)	0	
2.5 ครูพิเศษสอน	10	
รวม	41	

บุคลากรของสถานศึกษา	จำนวน	หมายเหตุ
3. บุคลากรสายสนับสนุน		
3.1 เจ้าหน้าที่	8	
3.2 ลูกจ้างประจำ	0	
3.3 บุคลากรอื่น ๆ (นักการภารโรง/ ยามรักษาการ/ พนักงานขับรถ)	4	
รวม	12	

2.3.3 ด้านหลักสูตรที่จัดการเรียนการสอน

ลำดับที่	หลักสูตรที่จัดการเรียนการสอน	จำนวนสาขา	หมายเหตุ
1	ประกาศนียบัตรวิชาชีพ (ปวช.)	6	
2	ประกาศนียบัตรวิชาชีพชั้นสูง (ปวส.)	5	
3	วิชาชีพพระยະສັນ	6	
รวม		23	

2.3.4 ด้านอาคารสถานที่

ลำดับที่	อาคารสถานที่	จำนวน	หมายเหตุ
1	อาคารเรียน	3	
2	อาคารปฏิบัติการ	1	
3	อาคารวิทยบริการ	1	
4	อาคารอเนกประสงค์	2	
5	ห้องพยาบาล	1	
6	อาคารอื่น ๆ		
รวม		8	

2.3.5 ด้านงบประมาณ

ลำดับที่	ประเภทงบรายจ่าย	จำนวนงบประมาณ		รวม
		งบประมาณ	เงินนอกงบประมาณ (เงินรายได้สถานศึกษา)	
1	งบบุคลากร	8,062,178.00	0.00	8,062,178.00
2	งบดำเนินงาน	4,638,193.68	0.00	6,488,502.68
3	งบลงทุน	1,900,000.00	0.00	1,900,000.00
4	งบเงินอุดหนุน	1,617,535.50	0.00	1,617,535.50
5	งบรายจ่ายอื่น	1,106,665.00	0.00	1,617,535.50

ลำดับที่	ประเภทงบรายจ่าย	จำนวนงบประมาณ		รวม
		งบประมาณ	เงินนอกงบประมาณ (เงินรายได้สถานศึกษา)	
	รวม		0.00	1,106,665.00

2.3.6 สรุปข้อมูลสำคัญของสถานศึกษา

ลำดับที่	ประเภท	จำนวน หรือร้อยละ	หมายเหตุ
1	อัตราส่วน ครู ต่อ ผู้เรียน	18	
2	ร้อยละของผู้สำเร็จการศึกษา	100	
3	จำนวนสาขาวิชาที่สถานศึกษาจัดการเรียนการสอนระดับ ปวช. ในรอบปีการศึกษาที่ประเมิน	6	
4	จำนวนสาขาวิชาที่สถานศึกษาจัดการเรียนการสอนระดับ ปวส. ในรอบปีการศึกษาที่ประเมิน	5	
5	ร้อยละของผู้สอนที่มีวุฒิตรงตามสาขาที่สอน	30	
6	ร้อยละของผู้สำเร็จการศึกษาที่ศึกษาต่อในระดับที่สูงขึ้น	100	
7	ร้อยละของผู้สำเร็จการศึกษาที่มีงานทำ/มีอาชีพ	100	

2.4 ปรัชญา อัตลักษณ์ เอกลักษณ์ของสถานศึกษา

ปรัชญา

ทักษะเยี่ยม เปี่ยมคุณธรรม น้อมนำหลักปรัชญาของเศรษฐกิจพอเพียง

อัตลักษณ์

จิตอาสา พัฒนาอาชีพ

เอกลักษณ์ของสถานศึกษา

บริการชุมชน

2.5 วิสัยทัศน์ พันธกิจ เป้าประสงค์ และกลยุทธ์การพัฒนาคุณภาพการจัดการศึกษาของสถานศึกษา

วิสัยทัศน์

วิทยาลัยการอาชีพตากฟ้า มุ่งพัฒนากำลังคนอาชีวศึกษา ให้มีคุณภาพตามมาตรฐานการศึกษา

สอดคล้องกับหลักปรัชญาของเศรษฐกิจพอเพียง

พันธกิจ

1. จัดการเรียนการสอนให้มีคุณภาพตามมาตรฐานการศึกษา
2. พัฒนาเทคโนโลยี ส่งเสริมการสร้างนวัตกรรมและสิ่งประดิษฐ์
3. บริหารสถานศึกษาและพัฒนาผู้เรียนให้สอดคล้องกับหลักปรัชญาของเศรษฐกิจพอเพียง

เป้าประสงค์

1. ผู้เรียนมีคุณธรรม จริยธรรมอยู่ร่วมกับสังคมอย่างมีความสุข และสามารถถ่ายทอดความรู้ภูมิปัญญาท้องถิ่น
2. ผู้สำเร็จการศึกษาอาชีวศึกษาพัฒนาและฝึกอบรมวิชาชีพคุณภาพได้มาตรฐานตรงตามความต้องการของตลาดแรงงาน
3. เพื่อพัฒนาองค์กร และบุคลากรให้มีคุณภาพอย่างต่อเนื่อง
4. ผู้สำเร็จการศึกษาหลักสูตรวิชาชีพพระยาศน์มีคุณภาพ มีการพัฒนาส่งเสริมวิชาชีพแก่ชุมชนและท้องถิ่น
5. ให้มีการสร้าง และพัฒนานวัตกรรม สิ่งประดิษฐ์ งานวิจัย และโครงการ ที่เกิดจากการเรียนการสอนเพื่อนำไปใช้พัฒนาการเรียนการสอน การประกอบอาชีพ และการพัฒนาชุมชน ท้องถิ่นและประเทศ ซึ่งนำไปสู่การแข่งขันในระดับนานาชาติ

กลยุทธ์การพัฒนาคุณภาพการจัดการศึกษาของสถานศึกษา

1. พัฒนาผู้สำเร็จการศึกษาอาชีวศึกษาให้มีความรู้เกี่ยวกับข้อเท็จจริง ตามหลักการ ทฤษฎี และแนวปฏิบัติต่าง ๆ ให้เป็นไปตามมาตรฐานคุณวุฒิอาชีวศึกษาแต่ละระดับการศึกษา
2. พัฒนาผู้สำเร็จการศึกษาอาชีวศึกษาให้มีทักษะที่จำเป็นในศตวรรษที่ 21 ทักษะวิชาชีพ และทักษะชีวิตเป็นไปตามมาตรฐานคุณวุฒิอาชีวศึกษาแต่ละระดับการศึกษา
3. พัฒนาผู้สำเร็จการศึกษาอาชีวศึกษาให้มีคุณธรรม จริยธรรม จรรยาบรรณวิชาชีพ เจตคติและกิจนิสัยที่ดี ภูมิใจและรักษาเอกลักษณ์ของชาติไทย เคารพกฎหมาย เคารพสิทธิของผู้อื่น มีความรับผิดชอบ ตามระบอบประชาธิปไตยอันมีพระมหากษัตริย์ทรงเป็นประมุข มีจิตสาธารณะและมีจิตสำนึกรักษ์สิ่งแวดล้อม

2.6 เกียรติประวัติของสถานศึกษา ได้แก่ รางวัลและผลงานต่าง ๆ ดังนี้

- 2.6.1 รางวัลและผลงานของสถานศึกษา
- 2.6.2 รางวัลและผลงานของผู้บริหาร ครู และบุคลากรทางการศึกษา
- 2.6.3 รางวัลและผลงานของผู้เรียน

ส่วนที่ 3

มาตรฐานการศึกษาของสถานศึกษา

ให้สถานศึกษาระบุมาตรฐานการศึกษาของสถานศึกษาซึ่งเป็นไปตามมาตรฐานการอาชีวศึกษาที่รัฐมนตรีว่าการกระทรวงศึกษาธิการประกาศกำหนด และสถานศึกษาสามารถกำหนดมาตรฐานการศึกษาหรือประเด็นการประเมินเพิ่มเติมตามบริบทของสถานศึกษา

มาตรฐานการศึกษาของวิทยาลัยการอาชีพตากฟ้า ประกอบด้วย 3 มาตรฐาน 9 ประเด็นการประเมิน ดังนี้

มาตรฐานที่ 1 คุณลักษณะของผู้สำเร็จการศึกษาอาชีวศึกษาที่พึงประสงค์

การจัดการอาชีวศึกษา เป็นการจัดการศึกษาเพื่อพัฒนาผู้สำเร็จการศึกษาอาชีวศึกษาให้มีความรู้ มีทักษะและการประยุกต์ใช้เป็นไปตามมาตรฐานคุณวุฒิอาชีวศึกษาแต่ละระดับการศึกษา และมีคุณธรรม จริยธรรม และคุณลักษณะที่พึงประสงค์ ประกอบด้วยประเด็นการประเมิน ดังนี้

1.1 ด้านความรู้

ผู้สำเร็จการศึกษาอาชีวศึกษามีความรู้เกี่ยวกับข้อเท็จจริง ตามหลักการ ทฤษฎี และแนวปฏิบัติต่าง ๆ ที่เกี่ยวข้องกับสาขาวิชาที่เรียน หรือทำงาน โดยเน้นความรู้เชิงทฤษฎี และหรือข้อเท็จจริง เป็นไปตามมาตรฐานคุณวุฒิอาชีวศึกษาแต่ละระดับการศึกษา

1.2 ด้านทักษะและการประยุกต์ใช้

ผู้สำเร็จการศึกษาอาชีวศึกษามีทักษะที่จำเป็นในศตวรรษที่ 21 ทักษะวิชาชีพ และทักษะชีวิต เป็นไปตามมาตรฐานคุณวุฒิอาชีวศึกษาแต่ละระดับการศึกษา สามารถประยุกต์ใช้ในการปฏิบัติงาน และการดำรงชีวิตอยู่ร่วมกับผู้อื่นได้อย่างมีความสุขตามปรัชญาของเศรษฐกิจพอเพียง และมีสุขภาวะที่ดี

1.3 ด้านคุณธรรม จริยธรรม และคุณลักษณะที่พึงประสงค์

ผู้สำเร็จการศึกษาอาชีวศึกษามีคุณธรรม จริยธรรม จรรยาบรรณวิชาชีพ เจตคติและกิริยาสำนึกที่ดี ภูมิใจและรักษาเอกลักษณ์ของชาติไทย เคารพกฎหมาย เคารพสิทธิของผู้อื่น มีความรับผิดชอบตามบทบาทหน้าที่ของตนเองตามระบอบประชาธิปไตยอันมีพระมหากษัตริย์ทรงเป็นประมุข มีจิตสาธารณะ และมีจิตสำนึกรักษ์สิ่งแวดล้อม

มาตรฐานที่ 2 การจัดการอาชีวศึกษา

สถานศึกษามีครูที่มีคุณวุฒิการศึกษาและจำนวนตามเกณฑ์ที่กำหนด ใช้หลักสูตรฐานสมรรถนะในการจัดการเรียนการสอนที่เน้นผู้เรียนเป็นสำคัญ และบริหารจัดการทรัพยากรของสถานศึกษาอย่างมีประสิทธิภาพ มีความสำเร็จในการดำเนินการตามนโยบายสำคัญของหน่วยงานต้นสังกัดหรือหน่วยงานที่กำกับดูแลสถานศึกษา ประกอบด้วยประเด็นการประเมิน ดังนี้

2.1 ด้านหลักสูตรอาชีวศึกษา

สถานศึกษาใช้หลักสูตรฐานสมรรถนะที่สอดคล้องกับความต้องการของผู้เรียน ชุมชน สถานประกอบการ ตลาดแรงงาน มีการปรับปรุงรายวิชาเดิม หรือกำหนดรายวิชาใหม่ หรือกลุ่มวิชาเพิ่มเติมให้ทันต่อการเปลี่ยนแปลงของเทคโนโลยีและความต้องการของตลาดแรงงาน โดยความร่วมมือกับสถานประกอบการหรือหน่วยงานที่เกี่ยวข้อง

2.2 ด้านการจัดการเรียนการสอนอาชีวศึกษา

สถานศึกษามีครูที่มีคุณวุฒิการศึกษาและมีจำนวนตามเกณฑ์ที่กำหนด ได้รับการพัฒนาอย่างเป็นระบบต่อเนื่องเพื่อเป็นผู้พร้อมทั้งด้านคุณธรรม จริยธรรมและความเข้มแข็งทางวิชาการและวิชาชีพ จัดการเรียนการสอนที่เน้นผู้เรียนเป็นสำคัญ ตอบสนองความต้องการของผู้เรียนทั้งวัยเรียนและวัยทำงาน ตามหลักสูตร มาตรฐานคุณวุฒิอาชีวศึกษาแต่ละระดับการศึกษา ตามระเบียบหรือข้อบังคับเกี่ยวกับการจัดการศึกษาและการประเมินผลการเรียนของแต่ละหลักสูตร ส่งเสริม สนับสนุน กำกับ ดูแลให้ครูจัดการเรียนการสอนรายวิชาให้ถูกต้อง ครบถ้วน สมบูรณ์

2.3 ด้านการบริหารจัดการ

สถานศึกษาบริหารจัดการบุคลากร สภาพแวดล้อม ภูมิทัศน์ อาคารสถานที่ ห้องเรียน ห้องปฏิบัติการ โรงฝึกงาน ศูนย์วิทยบริการ สื่อ แหล่งเรียนรู้ เทคโนโลยีสารสนเทศ ครุภัณฑ์ และงบประมาณของสถานศึกษา ที่มีอยู่อย่างเต็มศักยภาพและมีประสิทธิภาพ

2.4 ด้านการนํานโยบายสู่การปฏิบัติ

สถานศึกษา มีความสำเร็จในการดำเนินการบริหารจัดการสถานศึกษา ตามนโยบายสำคัญที่หน่วยงานต้นสังกัดหรือหน่วยงานที่กำกับดูแลสถานศึกษามอบหมาย โดยความร่วมมือของผู้บริหาร ครู บุคลากรทางการศึกษาและผู้เรียน รวมทั้งการช่วยเหลือ ส่งเสริม สนับสนุนจากผู้ปกครอง ชุมชน สถานประกอบการและหน่วยงานที่เกี่ยวข้องทั้งภาครัฐและภาคเอกชน

มาตรฐานที่ 3 การสร้างสังคมแห่งการเรียนรู้

สถานศึกษาร่วมมือกับบุคคล ชุมชน องค์กรต่าง ๆ เพื่อสร้างสังคมแห่งการเรียนรู้ มีการจัดทำ
นวัตกรรม สิ่งประดิษฐ์ งานสร้างสรรค์ งานวิจัย ประกอบด้วยประเด็นการประเมิน ดังนี้

3.1 ด้านความร่วมมือในการสร้างสังคมแห่งการเรียนรู้

สถานศึกษามีการสร้างความร่วมมือกับบุคคล ชุมชน องค์กรต่าง ๆ ทั้งในประเทศและต่างประเทศ
ในการจัดการศึกษา การจัดทรัพยากรทางการศึกษา กระบวนการเรียนรู้ การบริการทางวิชาการและวิชาชีพ
โดยใช้เทคโนโลยีที่เหมาะสม เพื่อพัฒนาผู้เรียนและคนในชุมชนสู่สังคมแห่งการเรียนรู้

3.2 ด้านนวัตกรรม สิ่งประดิษฐ์ งานสร้างสรรค์ งานวิจัย

สถานศึกษาส่งเสริมสนับสนุนให้มีการจัดทำนวัตกรรม สิ่งประดิษฐ์ งานสร้างสรรค์ งานวิจัย
โดยผู้บริหาร ครู บุคลากรทางการศึกษา ผู้เรียน หรือร่วมกับบุคคล ชุมชน องค์กรต่าง ๆ ที่สามารถนำไปใช้
ประโยชน์ได้ตามวัตถุประสงค์ และเผยแพร่สู่สาธารณชน



รายงานผลการประเมินตนเอง (Self Assessment Report: SAR)
ประจำปีการศึกษา 2566

วิทยาลัยการอาชีพตากฟ้า

สำนักงานคณะกรรมการการอาชีวศึกษา
กระทรวงศึกษาธิการ

ผลการประกันคุณภาพภายในสถานศึกษา

ผลการประกันคุณภาพภายในสถานศึกษาของสถานศึกษา ตามระบบการประกันคุณภาพภายในสถานศึกษา และผลการดำเนินงานตามแนวทางการพัฒนาคุณภาพการศึกษาของสถานศึกษา ดังนี้

1. ข้อมูลพื้นฐานของสถานศึกษา

ประเภท	จำนวน	หมายเหตุ
1.1 จำนวนผู้เรียนทั้งหมด		
ผู้เรียน		
- ประกาศนียบัตรวิชาชีพ (ปวช.)	164	
- ประกาศนียบัตรวิชาชีพชั้นสูง (ปวส.)	362	
- หลักสูตรระยะสั้น	279	
รวม	805	
1.2 จำนวนผู้สำเร็จการศึกษา		
- ประกาศนียบัตรวิชาชีพ (ปวช.)	66	
- ประกาศนียบัตรวิชาชีพชั้นสูง (ปวส.)	83	
- หลักสูตรระยะสั้น	279	
รวม	428	
ผู้บริหารสถานศึกษา		
- ผู้บริหาร / ผู้รับใบอนุญาตผู้จัดการ / ผู้อำนวยการ / รองผู้อำนวยการ / ผู้ช่วยผู้อำนวยการ	3	
ผู้สอน		
- ครูประจำ / ข้าราชการ / ครูเอกชนที่ได้รับการ บรรจุ / ผู้ที่ได้รับการรับรอง	14	
- ข้าราชการพลเรือน		
- พนักงานราชการ	7	
- ครูอัตราจ้าง (ที่ทำสัญญาไม่น้อยกว่า ๙ เดือน)		
- ครูพิเศษสอน	10	
รวม	46	

ประเภท	จำนวน	หมายเหตุ
บุคลากรสายสนับสนุน		
- เจ้าหน้าที่	8	
- ลูกจ้างประจำ		
- บุคลากรอื่น ๆ (นักการภารโรง/ ยามรักษาการ/ พนักงานขับรถ/ ฯ)	4	
รวม	46	
1.3 จำนวนห้อง		
- อาคารเรียน	3	
- อาคารปฏิบัติการ	1	
- อาคารวิทยบริการ		
- อาคารอเนกประสงค์	2	
- ห้องพยาบาล	1	
- อาคารอื่น ๆ	1	
รวม	8	

2. สรุปข้อมูลสำคัญของสถานศึกษา

ลำดับ ที่	ประเภท	จำนวน	หมายเหตุ
2.1	อัตราส่วน ครู ต่อ ผู้เรียน	18	
2.2	ร้อยละของผู้สำเร็จการศึกษา	100	
2.3	จำนวนสาขาวิชาที่สถานศึกษาจัดการเรียน การสอนระดับ ปวช. ในรอบปีการศึกษาที่ประเมิน	6	
2.4	จำนวนสาขาวิชาที่สถานศึกษาจัดการเรียน การสอนระดับ ปวส. ในรอบปีการศึกษาที่ประเมิน	5	
2.5	ร้อยละของผู้สอนที่มีวุฒิตรงตามสาขาที่สอน	30	
2.6	ร้อยละของผู้สำเร็จการศึกษาที่ศึกษาต่อในระดับ ที่สูงขึ้น	100	
2.7	ร้อยละของผู้สำเร็จการศึกษาที่มีงานทำ/มีอาชีพ	100	

3. ผลการดำเนินงานระบบการประกันคุณภาพภายในสถานศึกษาตามกฎกระทรวงการประกันคุณภาพการศึกษา พ.ศ. 2561

ที่	ระบบการประกันคุณภาพภายในสถานศึกษา	ผลการพัฒนาคุณภาพการศึกษาของสถานศึกษา (ผลสัมฤทธิ์)	การพัฒนาคุณภาพการศึกษาของสถานศึกษาอาชีวศึกษา (PDCA)
1	การกำหนดมาตรฐานการศึกษาของสถานศึกษาให้เป็นไปตามมาตรฐานการศึกษาแต่ละระดับและประเภทการศึกษาที่รัฐมนตรีว่าการกระทรวงศึกษาธิการประกาศกำหนด	<input checked="" type="checkbox"/> ผลผลิต <input checked="" type="checkbox"/> ผลลัพธ์ <input checked="" type="checkbox"/> ผลกระทบ	<input checked="" type="checkbox"/> การวางแผน <input checked="" type="checkbox"/> การดำเนินการตามแผน <input checked="" type="checkbox"/> การติดตามและประเมินผล <input checked="" type="checkbox"/> การปรับปรุงและพัฒนา
2	การจัดทำแผนพัฒนาการจัดการศึกษาของสถานศึกษาที่มุ่งคุณภาพตามมาตรฐานการศึกษา	<input checked="" type="checkbox"/> ผลผลิต <input checked="" type="checkbox"/> ผลลัพธ์ <input checked="" type="checkbox"/> ผลกระทบ	<input checked="" type="checkbox"/> การวางแผน <input checked="" type="checkbox"/> การดำเนินการตามแผน <input checked="" type="checkbox"/> การติดตามและประเมินผล <input checked="" type="checkbox"/> การปรับปรุงและพัฒนา
3	การดำเนินการตามแผนพัฒนาการจัดการศึกษาของสถานศึกษา	<input checked="" type="checkbox"/> ผลผลิต <input checked="" type="checkbox"/> ผลลัพธ์ <input checked="" type="checkbox"/> ผลกระทบ	<input checked="" type="checkbox"/> การวางแผน <input checked="" type="checkbox"/> การดำเนินการตามแผน <input checked="" type="checkbox"/> การติดตามและประเมินผล <input checked="" type="checkbox"/> การปรับปรุงและพัฒนา
4	การประเมินผลและตรวจสอบคุณภาพการศึกษาภายในสถานศึกษา	<input checked="" type="checkbox"/> ผลผลิต <input checked="" type="checkbox"/> ผลลัพธ์ <input checked="" type="checkbox"/> ผลกระทบ	<input checked="" type="checkbox"/> การวางแผน <input checked="" type="checkbox"/> การดำเนินการตามแผน <input checked="" type="checkbox"/> การติดตามและประเมินผล <input checked="" type="checkbox"/> การปรับปรุงและพัฒนา
5	การติดตามผลการดำเนินการเพื่อพัฒนาสถานศึกษาให้มีคุณภาพตามมาตรฐานการศึกษา	<input checked="" type="checkbox"/> ผลผลิต <input checked="" type="checkbox"/> ผลลัพธ์ <input checked="" type="checkbox"/> ผลกระทบ	<input checked="" type="checkbox"/> การวางแผน <input checked="" type="checkbox"/> การดำเนินการตามแผน <input checked="" type="checkbox"/> การติดตามและประเมินผล <input checked="" type="checkbox"/> การปรับปรุงและพัฒนา
6	การจัดส่งรายงานผลการประเมินตนเองให้แก่หน่วยงานต้นสังกัดหรือหน่วยงานที่กำกับดูแลสถานศึกษาเป็นประจำทุกปี	<input checked="" type="checkbox"/> ผลผลิต <input checked="" type="checkbox"/> ผลลัพธ์ <input checked="" type="checkbox"/> ผลกระทบ	<input checked="" type="checkbox"/> การวางแผน <input checked="" type="checkbox"/> การดำเนินการตามแผน <input checked="" type="checkbox"/> การติดตามและประเมินผล <input checked="" type="checkbox"/> การปรับปรุงและพัฒนา
7	ปรับปรุงและพัฒนาคุณภาพการศึกษาจากผลการประเมินตนเอง ตามข้อเสนอแนะของหน่วยงานต้นสังกัด และผลการประเมินคุณภาพภายนอกเพื่อนำไปสู่การพัฒนาคุณภาพและมาตรฐานการศึกษาของสถานศึกษา	<input checked="" type="checkbox"/> ผลผลิต <input checked="" type="checkbox"/> ผลลัพธ์ <input checked="" type="checkbox"/> ผลกระทบ	<input checked="" type="checkbox"/> การวางแผน <input checked="" type="checkbox"/> การดำเนินการตามแผน <input checked="" type="checkbox"/> การติดตามและประเมินผล <input checked="" type="checkbox"/> การปรับปรุงและพัฒนา

สรุปผลการดำเนินงานระบบการประกันคุณภาพภายในสถานศึกษาตามกฎกระทรวงการประกันคุณภาพการศึกษา พ.ศ. 2561 เป็นไปตามมาตรฐาน จำนวน 7 รายการ และอยู่ระหว่างการพัฒนา จำนวน - รายการ

ผลการขับเคลื่อนระบบการประกันคุณภาพภายในสถานศึกษา ดังนี้

1. ผลการพัฒนาคุณภาพการศึกษาของสถานศึกษา (ผลสัมฤทธิ์)

1.1 ผลผลิต

1.โครงการยกระดับและพัฒนาขีดความสามารถด้านภาษาและทักษะดิจิทัล

มีการพัฒนากำลังคนให้มีสมรรถนะสูงตามมาตรฐานสากลมีผู้เข้าร่วมทั้งหมด250คนคือนักเรียนระดับชั้นปวช.1 ปวช.2 และปวส.1 จากวิทยาลัยการอาชีพตากฟ้า

2.โครงการทดสอบวัดระดับภาษาอังกฤษและทักษะดิจิทัลมีผู้เข้าร่วมทั้งหมด149คน โดยมีการทดสอบทักษะด้านภาษาระดับ ปวช. 84 คน

3. โครงการทดสอบทางการศึกษาระดับชาติด้านอาชีวศึกษา (V-Net) มีผู้เข้าร่วมสอบระดับประกาศนียบัตรวิชาชีพ (ปวช.) ชั้นปีที่ 3 ทั้งหมด 86 คน ซึ่งมีการแบ่งเป็น แผนกวิชาช่างยนต์ 31 คน, แผนกวิชาช่างไฟฟ้ากำลัง 17 คน, แผนกวิชาช่างอิเล็กทรอนิกส์ 10 คน, แผนกวิชาการบัญชี 7 คน, และแผนกวิชาคอมพิวเตอร์ธุรกิจ 21 คน

4. โครงการทดสอบมาตรฐานวิชาชีพตามสาขาวิชา (VQ) มีผู้เข้าร่วมทั้งหมด 156 คน โดยมีการแบ่งเป็น นักเรียนปวช. 87 คน

1.2 ผลลัพธ์

1.โครงการยกระดับและพัฒนาขีดความสามารถด้านภาษา

และทักษะดิจิทัลเพื่อพัฒนากำลังคนให้มีสมรรถนะสูงสอดคล้องมาตรฐานสากล

มีความพึงพอใจในกิจกรรมอบรมการใช้โปรแกรมการเรียนการสอนภาษาอังกฤษ ENLIS มากกว่าร้อยละ 80

2.นักเรียนและนักศึกษาที่เข้าร่วมโครงการทดสอบวัดระดับภาษาอังกฤษและทักษะดิจิทัล

มีความรู้และความสามารถทักษะภาษาอังกฤษและทักษะดิจิทัลผ่านเกณฑ์ คิดเป็นร้อยละ 86.58

3.โครงการทดสอบทางการศึกษาระดับชาติด้านอาชีวศึกษา (V-Net) ประจำปีการศึกษา 2566 ที่วิทยาลัยการอาชีพตากฟ้า

มีผู้เข้าร่วมการสอบระดับประกาศนียบัตรวิชาชีพ(ปวช.)ชั้นปีที่3 จำนวน86 คน คิดเป็นร้อยละ87.76

โดยมีผู้ที่สอบผ่านในแต่ละสมรรถนะดังนี้

- สมรรถนะที่จำเป็นในการเข้าสู่อาชีพ ระดับปวช. มีผู้อยู่ในเกณฑ์ ผ่าน ร้อยละ 5.81, ปรับปรุง ร้อยละ 94.15
- สมรรถนะ 512 มีผู้อยู่ในเกณฑ์ ผ่าน ร้อยละ 25.58, ปรับปรุง ร้อยละ 74.42
- สมรรถนะเทคโนโลยีดิจิทัล มีผู้อยู่ในเกณฑ์ ดีเยี่ยม ร้อยละ 2.33, ผ่าน ร้อยละ 18.77, ปรับปรุง ร้อยละ 77.90

4.โครงการทดสอบมาตรฐานวิชาชีพตามสาขาวิชา(VQ)มีผู้เข้าร่วมการทดสอบทั้งหมด156คน

โดยมีผู้ผ่านการประเมินทั้งหมดเป็นร้อยละ 95.65 สำหรับระดับ ปวช. และร้อยละ100 สำหรับระดับ ปวส.

1.3 ผลกระทบ (มีแบบอย่างที่ดี (Best Practice) หรือ นวัตกรรม (Innovation))

1.นักเรียนและนักศึกษาที่เข้าร่วมโครงการยกระดับและพัฒนาขีดความสามารถด้านภาษาและทักษะดิจิทัลที่วิทยาลัยการอาชีพตากฟ้า มีความพึงพอใจในกิจกรรมอบรมการใช้โปรแกรมการเรียนการสอนภาษาอังกฤษ ENLIS มากกว่าร้อยละ 80

2.สถานศึกษามีคุณภาพในการพัฒนานักเรียนและนักศึกษาที่เข้าร่วมโครงการทดสอบวัดระดับภาษาอังกฤษและทักษะดิจิทัลให้มีความรู้และความสามารถที่เหมาะสมต่อการสำเร็จการศึกษาและเป็นแรงงานที่มีฝีมือของชาติ

3.นักเรียนระดับประกาศนียบัตรวิชาชีพ (ปวช.) ชั้นปีที่ 3 ที่เข้าร่วมโครงการทดสอบทางการศึกษาระดับชาติด้านอาชีวศึกษา (V-Net) มีความรู้และนำความรู้ไปใช้อย่างมีประสิทธิภาพในตลาดแรงงานและสังคม

4. ผู้เข้าร่วมโครงการทดสอบมาตรฐานการใช้คอมพิวเตอร์มีความเข้าใจในกระบวนการทำงานของระบบคอมพิวเตอร์อย่างถูกต้อง

ลิงค์รายละเอียด

2. จุดเด่นของการขับเคลื่อนระบบการประกันคุณภาพภายในสถานศึกษา

1. โครงการยกระดับและพัฒนาขีดความสามารถด้านภาษาและทักษะดิจิทัล

-มีความพึงพอใจในกิจกรรมอบรมการใช้โปรแกรมการเรียนการสอนภาษาอังกฤษ ENLIS มากกว่าร้อยละ 80

2. การวัดระดับภาษาอังกฤษและทักษะดิจิทัล

-นักเรียนและนักศึกษาที่เข้าร่วมโครงการมีความรู้และความสามารถทักษะภาษาอังกฤษและทักษะดิจิทัลผ่านเกณฑ์ คิดเป็นร้อยละ 86.58

3. โครงการทดสอบทางการศึกษาระดับชาติ (V-Net)

-มีผู้เข้าร่วมการสอบระดับประกาศนียบัตรวิชาชีพ (ปวช.) ชั้นปีที่ 3 จำนวน 86 คน คิดเป็นร้อยละ 87.76

-มีผู้ผ่านการสอบในสมรรถนะที่จำเป็นในการเข้าสู่อาชีพ ระดับปวช. ร้อยละ 5.81 และสมรรถนะอื่น ๆ ที่ในเกณฑ์ ผ่าน และปรับปรุง อย่างสมบูรณ์

4. โครงการทดสอบมาตรฐานวิชาชีพตามสาขาวิชา (VQ)

- มีผู้เข้าร่วมการทดสอบทั้งหมด 156 คน โดยมีผู้ผ่านการประเมินเป็นร้อยละ 95.65 สำหรับระดับ ปวช. และร้อยละ 100 สำหรับระดับ ปวส.

จุดเด่นเหล่านี้เป็นภาพรวมของความสำเร็จในการพัฒนาทักษะและความรู้ในกลุ่มเป้าหมายของโครงการต่างๆ ซึ่งช่วยส่งเสริมการเรียนรู้และเตรียมความพร้อมสำหรับตลาดแรงงานอย่างมีประสิทธิภาพต่อไป

3. จุดที่ควรพัฒนาของการขับเคลื่อนระบบการประกันคุณภาพภายในสถานศึกษา

1. การวางแผนและการทบทวนเนื้อหาภาษาอังกฤษ

-วางแผนการสอนและกิจกรรมที่เน้นการทบทวนเนื้อหาภาษาอังกฤษอย่างสม่ำเสมอ

โดยให้ความสำคัญกับการฝึกฝนทักษะการใช้ภาษาในสถานการณ์ต่างๆ ที่เกี่ยวข้องกับการทำงานจริง

2. การพัฒนากิจกรรมการเรียนการสอน

-พัฒนากิจกรรมที่สอดคล้องกับความต้องการของตลาดแรงงานและสังคม โดยเน้นการใช้โปรแกรมการเรียนการสอนภาษาอังกฤษ ENLIS และเทคโนโลยีดิจิทัลเพื่อเสริมสร้างทักษะที่จำเป็น

3. การวัดและประเมินผล

-ปรับปรุงกระบวนการวัดและประเมินผล เพื่อทราบความก้าวหน้าของผู้เรียนในการพัฒนาทักษะและความสามารถอย่างต่อเนื่อง

4. การสนับสนุนและพัฒนาครูและบุคลากร

-ให้การสนับสนุนและพัฒนาครูและบุคลากรที่มีความเชี่ยวชาญในการสอนภาษาอังกฤษและทักษะดิจิทัล

โดยการให้การฝึกอบรมและแก้ไขปัญหา

5. การเสริมสร้างความร่วมมือและหาคำแนะนำจากผู้เชี่ยวชาญ

-สร้างความร่วมมือกับผู้เชี่ยวชาญในวงการภาษาและเทคโนโลยีดิจิทัล

เพื่อให้ได้คำแนะนำและแนวทางในการพัฒนาโครงการอย่างเหมาะสม

4. ข้อเสนอแนะเพื่อการพัฒนาของการขับเคลื่อนระบบการประกันคุณภาพภายในสถานศึกษา

1. การวางแผนและการทบทวนเนื้อหาภาษาอังกฤษ

2. การพัฒนากิจกรรมการเรียนการสอน

3. การวัดและประเมินผล

4. การสนับสนุนและพัฒนาครูและบุคลากร

5. การเสริมสร้างความร่วมมือและหาคำแนะนำจากผู้เชี่ยวชาญ

4. ผลการดำเนินงานตามมาตรฐานการศึกษาของสถานศึกษา

4.1 มาตรฐานที่ 1 คุณลักษณะของผู้สำเร็จการศึกษาอาชีวศึกษาที่พึงประสงค์ ประเด็นที่ 1.1 ด้านความรู้

ที่	มาตรฐานการศึกษาของสถานศึกษา และภารกิจหรือกิจกรรมของ สถานศึกษา	ผลการวิเคราะห์ประเด็นของ รายงานผลการประเมินตนเอง	
		ผลการพัฒนาคุณภาพ การศึกษาของสถานศึกษา (ผลสัมฤทธิ์)	แนวทางการพัฒนาคุณภาพการศึกษา ของสถานศึกษาอาชีวศึกษา (PDCA)
มาตรฐานที่ 1 คุณลักษณะของผู้สำเร็จการศึกษา อาชีวศึกษาที่พึงประสงค์			
1.1 ด้านความรู้			
1.1.1	การพัฒนาสมรรถนะผู้สำเร็จการศึกษา ในหมวดวิชาสมรรถนะแกนกลาง	<input checked="" type="checkbox"/> ผลผลิต <input checked="" type="checkbox"/> ผลลัพธ์ <input checked="" type="checkbox"/> ผลกระทบ	<input checked="" type="checkbox"/> การวางแผน <input checked="" type="checkbox"/> การดำเนินการตามแผน <input checked="" type="checkbox"/> การติดตามและประเมินผล <input checked="" type="checkbox"/> การปรับปรุงและพัฒนา
1.1.2	การประเมินมาตรฐานวิชาชีพ	<input checked="" type="checkbox"/> ผลผลิต <input checked="" type="checkbox"/> ผลลัพธ์ <input checked="" type="checkbox"/> ผลกระทบ	<input checked="" type="checkbox"/> การวางแผน <input checked="" type="checkbox"/> การดำเนินการตามแผน <input checked="" type="checkbox"/> การติดตามและประเมินผล <input checked="" type="checkbox"/> การปรับปรุงและพัฒนา
1.1.3	การทดสอบหรือประเมินสมรรถนะบุคคล ของผู้สำเร็จการศึกษาตามมาตรฐานอื่น ๆ	<input checked="" type="checkbox"/> ผลผลิต <input checked="" type="checkbox"/> ผลลัพธ์ <input checked="" type="checkbox"/> ผลกระทบ	<input checked="" type="checkbox"/> การวางแผน <input checked="" type="checkbox"/> การดำเนินการตามแผน <input checked="" type="checkbox"/> การติดตามและประเมินผล <input checked="" type="checkbox"/> การปรับปรุงและพัฒนา
ผลการประกันคุณภาพภายในสถานศึกษา ด้านความรู้ <input checked="" type="checkbox"/> เป็นไปตามมาตรฐาน <input type="checkbox"/> อยู่ระหว่างการพัฒนา			

ผลสัมฤทธิ์ ตามมาตรฐานการอาชีวศึกษาและการประกันคุณภาพภายนอกด้านการอาชีวศึกษา

1. ผลผลิต

1.โครงการยกระดับและพัฒนาขีดความสามารถด้านภาษาและทักษะดิจิทัล

เพื่อพัฒนากำลังคนให้มีสมรรถนะสูงสอดคล้องกับมาตรฐานสากล มีจำนวนผู้เข้าร่วม 250 คน เป็นนักเรียนระดับชั้น ปวช.1 ปวช.2 และปวส.1 วิทยาลัยการอาชีพตากฟ้า

2.โครงการทดสอบวัดระดับภาษาอังกฤษและทักษะดิจิทัล มีจำนวนผู้เข้าร่วม 149 คน แบ่งเป็นการทดสอบทักษะด้านภาษา ระดับปวช. 84 คน มีผู้เข้าร่วมทดสอบ จำนวน 84 คน

3.โครงการทดสอบทางการศึกษาระดับชาติด้านอาชีวศึกษา (V-Net) มีจำนวนผู้เข้าร่วมการสอบระดับประกาศนียบัตรวิชาชีพ (ปวช.) ชั้นปีที่ 3 จำนวน 86 คน คิดเป็นร้อยละ 87.76 แบ่งเป็น แผนกวิชาช่างยนต์ จำนวน 31 คน แผนกวิชาช่างไฟฟ้ากำลัง จำนวน 17 คน แผนกวิชาช่างอิเล็กทรอนิกส์ จำนวน 10 คน แผนกวิชาการบัญชี จำนวน 7 คน และแผนกวิชาคอมพิวเตอร์ธุรกิจ จำนวน 21 คน

2. ผลลัพธ์

1.ร้อยละของผู้เข้าร่วมโครงการยกระดับและพัฒนาขีดความสามารถด้านภาษาและทักษะดิจิทัล

เพื่อพัฒนากำลังคนให้มีสมรรถนะสูงสอดคล้องกับมาตรฐานสากลและความพึงพอใจในกิจกรรมอบรมการใช้โปรแกรมการเรียนการสอนภาษาอังกฤษ ENLIS มากกว่าร้อยละ 80

2.นักเรียนนักศึกษาที่เข้าร่วมโครงการทดสอบวัดระดับภาษาอังกฤษและทักษะดิจิทัลมีความรู้

ความสามารถทักษะภาษาอังกฤษและทักษะดิจิทัล ผ่านเกณฑ์ คิดเป็นร้อยละ 86.58

3.โครงการทดสอบทางการศึกษาระดับชาติด้านอาชีวศึกษา(V-Net)ประจำปีการศึกษา2566วิทยาลัยการอาชีพตากฟ้า

มีผู้เข้าร่วมการสอบระดับประกาศนียบัตรวิชาชีพ(ปวช.)ชั้นปีที่3จำนวน86คนคิดเป็นร้อยละ87.76โดยมีผู้ที่สอบผ่านในแต่ละสมรรถนะ ดังนี้

-สมรรถนะที่จำเป็นในการเข้าสู่อาชีพ ระดับ ปวช. มีผู้อยู่ในเกณฑ์ ผ่าน จำนวน 5 คน

คิดเป็นร้อยละ 5.81 และอยู่ในเกณฑ์ ปรับปรุง จำนวน 81 คน คิดเป็นร้อยละ 94.15 คน คิดเป็นร้อยละ 10 .47 และอยู่ในเกณฑ์ ปรับปรุง จำนวน 77 คน คิดเป็นร้อยละ 89.53

-สมรรถนะ 512 สมรรถนะที่จำเป็นในการเข้าสู่อาชีพ มีผู้อยู่ในเกณฑ์ ผ่าน จำนวน 9 คน อยู่ในเกณฑ์ ปรับปรุง จำนวน 64 คน คิดเป็นร้อยละ 74.42

- สมรรถนะภาษาอังกฤษ มีผู้อยู่ในเกณฑ์ ผ่าน จำนวน 22 คน คิดเป็นร้อยละ 25.58

- สมรรถนะเทคโนโลยีดิจิทัล มีผู้อยู่ในเกณฑ์ ดีเยี่ยม จำนวน 2 คน คิดเป็นร้อยละ 2.33 อยู่ในเกณฑ์ ผ่าน จำนวน 17 คน คิดเป็นร้อยละ 18.77 และอยู่ในเกณฑ์ ปรับปรุง จำนวน 67 คน คิดเป็นร้อยละ 77.90

3. ผลกระทบ (มีแบบอย่างที่ดี (Best Practice) หรือ นวัตกรรม (Innovation)

1.นักเรียนและนักศึกษาวิทยาลัยการอาชีพตากฟ้า

ที่ได้เข้าร่วมโครงการยกระดับและพัฒนาขีดความสามารถด้านภาษาและทักษะดิจิทัล

เพื่อพัฒนากำลังคนให้มีสมรรถนะสูงสอดคล้องกับมาตรฐานสากล

มีความพึงพอใจกิจกรรมอบรมการใช้โปรแกรมการเรียนการสอนภาษาอังกฤษ ENLIS มากกว่าร้อยละ 80

2.สถานศึกษามีคุณภาพในการพัฒนานักเรียน นักศึกษาที่ เข้าร่วมโครงการทดสอบวัดระดับภาษาอังกฤษ และทักษะดิจิทัลให้มีความรู้ความสามารถด้านทักษะการใช้ภาษาอังกฤษ และทักษะดิจิทัล

3.นักเรียนระดับประกาศนียบัตรวิชาชีพ(ปวช.)ชั้นปีที่3ในแต่ละสาขาวิชานั้น

ถือว่านักเรียนที่มีความรู้ความสามารถมีทักษะในด้านวิชาชีพไม่มากไม่น้อยเกินไปแต่อาจจะยังขาดความเข้าใจกระบวนการคิด

การวิเคราะห์อย่างเจาะลึกแต่เมื่อมองในภาพรวมมีผู้ผ่านการวัดระดับการทดสอบทางการศึกษาระดับชาติด้านอาชีวศึกษา(V-Net)ถือ

ว่านักเรียนมีความรู้และนำความรู้ไปใช้ได้อย่างมีประสิทธิภาพจดจำและปรับใช้ได้ตามทักษะวิชาชีพที่ตนเองศึกษาออกสู่ตลาดแรงงาน และสังคมภายนอกได้อย่างมีประสิทธิภาพต่อไป

ลิงค์รายละเอียด

https://drive.google.com/drive/folders/1QmROTTEFtrVml_HyJJp_pBvtmSLQtXTC

จุดเด่นของมาตรฐาน

มีการวางแผนพัฒนาสมรรถนะผู้สำเร็จการศึกษาในหมวดวิชาสมรรถนะแกนกลาง

จุดที่ควรพัฒนาของมาตรฐาน

การวางแผนและพัฒนาโครงการยกระดับและพัฒนาขีดความสามารถด้านภาษาและทักษะดิจิทัล เพื่อพัฒนากำลังคนให้มีผู้สอบผ่านเกณฑ์การประเมินที่สูงขึ้น

ข้อเสนอแนะเพื่อการพัฒนาของมาตรฐาน

ควรมีการดำเนินงานอย่างต่อเนื่อง

4.2 มาตรฐานที่ 1 คุณลักษณะของผู้สำเร็จการศึกษาอาชีวศึกษาที่พึงประสงค์ ประเด็นที่ 1.2 ด้านทักษะและการประยุกต์ใช้

ที่	มาตรฐานการศึกษาของสถานศึกษา และภารกิจหรือกิจกรรมของ สถานศึกษา	ผลการวิเคราะห์ประเด็นของ รายงานผลการประเมินตนเอง	
		ผลการพัฒนาคุณภาพ การศึกษาของสถานศึกษา (ผลสัมฤทธิ์)	แนวทางการพัฒนาคุณภาพการศึกษา ของสถานศึกษาอาชีวศึกษา (PDCA)
มาตรฐานที่ 1 คุณลักษณะของผู้สำเร็จการศึกษา อาชีวศึกษาที่พึงประสงค์			
1.2 ด้านทักษะและการประยุกต์ใช้			
1.2.1	การพัฒนาสมรรถนะผู้สำเร็จการศึกษา ในหมวดวิชาสมรรถนะอาชีพ	<input checked="" type="checkbox"/> ผลผลิต <input checked="" type="checkbox"/> ผลลัพธ์ <input checked="" type="checkbox"/> ผลกระทบ	<input checked="" type="checkbox"/> การวางแผน <input checked="" type="checkbox"/> การดำเนินการตามแผน <input checked="" type="checkbox"/> การติดตามและประเมินผล <input checked="" type="checkbox"/> การปรับปรุงและพัฒนา
1.2.2	การประกวดหรือแข่งขันทักษะวิชาชีพ	<input checked="" type="checkbox"/> ผลผลิต <input checked="" type="checkbox"/> ผลลัพธ์ <input checked="" type="checkbox"/> ผลกระทบ	<input checked="" type="checkbox"/> การวางแผน <input checked="" type="checkbox"/> การดำเนินการตามแผน <input checked="" type="checkbox"/> การติดตามและประเมินผล <input checked="" type="checkbox"/> การปรับปรุงและพัฒนา
1.2.3	สมรรถนะในการเป็นผู้ประกอบการหรือ ประกอบอาชีพอิสระ	<input checked="" type="checkbox"/> ผลผลิต <input checked="" type="checkbox"/> ผลลัพธ์ <input checked="" type="checkbox"/> ผลกระทบ	<input checked="" type="checkbox"/> การวางแผน <input checked="" type="checkbox"/> การดำเนินการตามแผน <input checked="" type="checkbox"/> การติดตามและประเมินผล <input checked="" type="checkbox"/> การปรับปรุงและพัฒนา
1.2.4	การทดสอบหรือประเมิน สมรรถนะ บุคคลของผู้สำเร็จการศึกษาตาม มาตรฐานอาชีพ	<input checked="" type="checkbox"/> ผลผลิต <input checked="" type="checkbox"/> ผลลัพธ์ <input checked="" type="checkbox"/> ผลกระทบ	<input checked="" type="checkbox"/> การวางแผน <input checked="" type="checkbox"/> การดำเนินการตามแผน <input checked="" type="checkbox"/> การติดตามและประเมินผล <input checked="" type="checkbox"/> การปรับปรุงและพัฒนา

ที่	มาตรฐานการศึกษาของสถานศึกษา และภารกิจหรือกิจกรรมของ สถานศึกษา	ผลการวิเคราะห์ประเด็นของ รายงานผลการประเมินตนเอง	
		ผลการพัฒนาคุณภาพ การศึกษาของสถานศึกษา (ผลสัมฤทธิ์)	แนวทางการพัฒนาคุณภาพการศึกษา ของสถานศึกษาอาชีวศึกษา (PDCA)
1.2.5	การมีงานทำและศึกษาต่อของผู้สำเร็จ การศึกษา (สอดคล้องกับตัวชี้วัดที่ 1.4)	<input checked="" type="checkbox"/> ผลผลิต <input checked="" type="checkbox"/> ผลลัพธ์ <input checked="" type="checkbox"/> ผลกระทบ	<input checked="" type="checkbox"/> การวางแผน <input checked="" type="checkbox"/> การดำเนินการตามแผน <input checked="" type="checkbox"/> การติดตามและประเมินผล <input checked="" type="checkbox"/> การปรับปรุงและพัฒนา
1.2.6	ความพึงพอใจของหน่วยงานสถาน ประกอบการหรือผู้ใช้ต่อคุณภาพของ ผู้สำเร็จการศึกษา (สอดคล้องกับตัวชี้วัด ที่ 1.4)	<input checked="" type="checkbox"/> ผลผลิต <input checked="" type="checkbox"/> ผลลัพธ์ <input checked="" type="checkbox"/> ผลกระทบ	<input checked="" type="checkbox"/> การวางแผน <input checked="" type="checkbox"/> การดำเนินการตามแผน <input checked="" type="checkbox"/> การติดตามและประเมินผล <input checked="" type="checkbox"/> การปรับปรุงและพัฒนา
ผลการประกันคุณภาพภายในสถานศึกษา ด้านทักษะและการประยุกต์ใช้ <input checked="" type="checkbox"/> เป็นไปตามมาตรฐาน <input type="checkbox"/> อยู่ระหว่างการพัฒนา			

ผลสัมฤทธิ์ ตามมาตรฐานการอาชีวศึกษาและการประกันคุณภาพภายนอกด้านการอาชีวศึกษา

1. ผลผลิต

1. การทดสอบ V-Net มีนักเรียน ปวช.3 เข้าร่วม 86 คน แบ่งเป็นแผนกช่างยนต์ 31 คน ช่างไฟฟ้ากำลัง 17 คน ช่างอิเล็กทรอนิกส์ 10 คน การบัญชี 7 คน และคอมพิวเตอร์ธุรกิจ 21 คน
2. การทดสอบมาตรฐานวิชาชีพ (VQ) มีนักเรียน ปวช.3 และนักศึกษา ปวส.2 รวม 156 คน โดยมีนักเรียน ปวช. 87 คน เข้าทดสอบทั้งหมด
3. โครงการเชิญผู้เชี่ยวชาญ มีผู้เข้าร่วม 200 คน แบ่งเป็นชาย 106 คน และหญิง 94 คน
4. จำนวนผู้สำเร็จการศึกษา ปี 2565 จำนวน 177 คน
5. ความร่วมมือกับสถานประกอบการและโรงเรียน
สถานประกอบการที่ร่วมมือกับวิทยาลัย 3 แห่ง และโรงเรียนในสังกัดการศึกษาขั้นพื้นฐาน 8 แห่ง

2. ผลลัพธ์

1. โครงการทดสอบ V-Net 2566 ที่วิทยาลัยการอาชีพตากฟ้า
 - ผู้เข้าสอบ ปวช.3 จำนวน 86 คน ร้อยละ 86.76 ของผู้เรียน
 - ผลสอบ
 - สมรรถนะจำเป็นในการเข้าสู่อาชีพ: ผ่าน 5 คน ร้อยละ 5.81, ปรับปรุง 81 คน ร้อยละ 94.19
 - สมรรถนะ 511: ผ่าน 9 คน ร้อยละ 10.47, ปรับปรุง 77 คน ร้อยละ 89.53
 - สมรรถนะภาษาอังกฤษ: ผ่าน 22 คน ร้อยละ 25.58, ปรับปรุง 64 คน ร้อยละ 74.42
 - สมรรถนะเทคโนโลยีดิจิทัล: ดีเยี่ยม 2 คน ร้อยละ 2.33, ผ่าน 17 คน ร้อยละ 19.77, ปรับปรุง 67 คน ร้อยละ 77.90
2. ผลการพัฒนาทักษะนักเรียน
 - ผู้สำเร็จการศึกษามีทักษะในศตวรรษที่ 21, ทักษะวิชาชีพ และทักษะชีวิตตามมาตรฐานคุณวุฒิอาชีวศึกษา
 - สามารถประกอบอาชีพตามเกณฑ์สมรรถนะหลักสูตรของสำนักงานคณะกรรมการการอาชีวศึกษา
 - สามารถแข่งขันและประกอบอาชีพอิสระได้
3. โครงการทดสอบมาตรฐานวิชาชีพ VQ
 - ปวช.: ผ่านการประเมิน 87 คน ร้อยละ 100
 - ปวส.: ผู้เข้าทดสอบ 66 คน ผ่านการประเมิน 66 คน ร้อยละ 95.65
4. ผู้สำเร็จการศึกษา ปี 2565
 - มีงานทำหรือศึกษาต่อ ร้อยละ 100
5. นักเรียนสร้างความรู้ความเข้าใจในสถานประกอบการ รวมถึงสร้างความสัมพันธ์และความร่วมมือระหว่างสถานศึกษา

3. ผลกระทบ (มีแบบอย่างที่ดี (Best Practice) หรือ นวัตกรรม (Innovation))

1. นักเรียนปวช.3ในแต่ละสาขาวิชามีความรู้และทักษะวิชาชีพเพียงพอแม้อาจขาดความเข้าใจเชิงลึก แต่โดยรวมสามารถนำความรู้ไปใช้ได้อย่างมีประสิทธิภาพในตลาดแรงงานและสังคมหลังผ่านการทดสอบ V-Net
2. นักเรียนที่เข้าร่วมทดสอบมาตรฐานวิชาชีพ(VQ)มีความรู้ตามสาขาและผ่านเกณฑ์
ถือว่าสถานศึกษามีคุณภาพในการพัฒนานักเรียนให้มีทักษะและสามารถเป็นแรงงานฝีมือได้ การเปลี่ยนแปลงทางเศรษฐกิจ สังคมและเทคโนโลยีทำให้การศึกษาต้องสร้างเด็กและเยาวชนที่มีความรู้และศักยภาพตามสภาวะการณ์ปัจจุบัน
วิทยาลัยการอาชีพตากฟ้าให้ความสำคัญกับการพัฒนาคุณภาพของเด็กและเยาวชนโดยจัดกิจกรรมส่งเสริมความเป็นเลิศทางวิชาการ และทักษะการดำรงชีวิต

นโยบายการมีงานทำและการประกอบอาชีพ

- ด้านเศรษฐกิจ มีงานทำและรายได้
- ด้านสังคม แก้ไขปัญหาการว่างงาน

ลิงค์รายละเอียด

https://drive.google.com/drive/folders/1QmROTTEFtrVml_HyJjp_pBvtmSLQtXTC

จุดเด่นของมาตรฐาน

- 1.การเข้าร่วมทดสอบ V-Net ที่หลากหลาย นักเรียน ปวช.3 จำนวน 86 คนจากหลายแผนก เช่น ช่างยนต์ ช่างไฟฟ้ากำลัง ช่างอิเล็กทรอนิกส์ การบัญชี และคอมพิวเตอร์ธุรกิจ แสดงถึงการมีส่วนร่วมที่ครอบคลุมทุกสาขาวิชา
- 2.การทดสอบมาตรฐานวิชาชีพ VQ ที่ครอบคลุม มีนักเรียน ปวช.3 และนักศึกษา ปวส.2 รวม 156 คนเข้าร่วมทดสอบ โดยนักเรียน ปวช.3 และปวส.2 ทั้งหมดเข้าร่วมทดสอบ
- 3.สนับสนุนการพัฒนาทักษะวิชาชีพ
การเน้นพัฒนาทักษะตามมาตรฐานของสำนักงานคณะกรรมการการอาชีวศึกษาและหน่วยงานอื่น ๆ ในทุกระดับ (จังหวัด ภาค ชาติ และนานาชาติ) ช่วยให้นักเรียนมีมาตรฐานทักษะที่ยอมรับได้ทั่วโลก
- 4.ความสำเร็จทางการศึกษา มีผู้สำเร็จการศึกษาในปี 2565 จำนวน 177 คน แสดงถึงความสำเร็จในการผลิตบัณฑิต
- 5.ความร่วมมือกับภาคส่วนต่าง ๆ การมีสถานประกอบการที่ร่วมมือกับวิทยาลัย 3 แห่ง และโรงเรียนในสังกัดการศึกษาขั้นพื้นฐาน 8 แห่ง สะท้อนถึงการสร้างเครือข่ายความร่วมมือที่แข็งแกร่งเพื่อพัฒนาการศึกษา

จุดที่ควรพัฒนาของมาตรฐาน

- 1.รายละเอียดผลการทดสอบV-Netควรระบุผลการทดสอบของนักเรียนปวช.3ที่เข้าร่วม86คน ว่ามีจำนวนเท่าใดที่ผ่านการทดสอบในแต่ละแผนกวิชา เพื่อให้เห็นภาพความสำเร็จและข้อบกพร่องได้ชัดเจนขึ้น
2. การเข้าร่วมการทดสอบมาตรฐานวิชาชีพ VQ ควรระบุผลการทดสอบมาตรฐานวิชาชีพ VQ ของนักเรียน ปวช.3 และ ปวส.2 ที่เข้าร่วม 156 คนว่ามีจำนวนเท่าใดที่ผ่านและไม่ผ่านการทดสอบ เพื่อประเมินประสิทธิภาพการเตรียมความพร้อมของนักเรียน
- 3.การสนับสนุนการพัฒนาทักษะวิชาชีพ
ควรระบุรายละเอียดเพิ่มเติมเกี่ยวกับกิจกรรมหรือโครงการเฉพาะที่ใช้ในการสนับสนุนการพัฒนาทักษะวิชาชีพว่ามีอะไรบ้าง และมีผลลัพธ์อย่างไรบ้าง เพื่อให้เห็นภาพการสนับสนุนที่ชัดเจนขึ้น
- 4.ความสำเร็จทางการศึกษาควรมีข้อมูลเพิ่มเติมเกี่ยวกับเส้นทางของผู้สำเร็จการศึกษาจำนวน177คนในปี2565 ว่ามีจำนวนเท่าใดที่ได้งานทำหรือศึกษาต่อ เพื่อให้เห็นภาพความสำเร็จในการประกอบอาชีพหรือการศึกษาต่อ
- 5.ความร่วมมือกับสถานประกอบการและโรงเรียนควรเพิ่มรายละเอียดเกี่ยวกับลักษณะของความร่วมมือกับสถานประกอบการ3 แห่งและโรงเรียน 8 แห่งว่ามีรูปแบบการร่วมมืออย่างไรบ้าง และมีผลลัพธ์หรือประโยชน์อะไรที่เกิดขึ้นจากความร่วมมือนี้ การพัฒนาข้อมูลเหล่านี้จะช่วยให้เห็นภาพรวมของความสำเร็จและข้อบกพร่องได้ชัดเจนขึ้น และสามารถนำไปใช้ในการวางแผนพัฒนาต่อไปได้อย่างมีประสิทธิภาพ

ข้อเสนอแนะเพื่อการพัฒนาของมาตรฐาน

1. พัฒนารูปแบบการจัดการเรียนการสอน
2. การปรับกระบวนการวัดผลและประเมินผล
3. การส่งเสริมสมรรถนะด้านทักษะวิชาชีพ
4. การเพิ่มจำนวนผู้เข้าร่วมและผ่านการทดสอบมาตรฐานวิชาชีพ (VQ)
5. การได้รับข้อมูลตอบกลับจากผู้สำเร็จการศึกษา
6. การจัดการเวลาในการจัดโครงการ

ที่	มาตรฐานการศึกษาของสถานศึกษา และภารกิจหรือกิจกรรมของ สถานศึกษา	ผลการวิเคราะห์ประเด็นของ รายงานผลการประเมินตนเอง	
		ผลการพัฒนาคุณภาพ การศึกษาของสถานศึกษา (ผลสัมฤทธิ์)	แนวทางการพัฒนาคุณภาพการศึกษา ของสถานศึกษาอาชีวศึกษา (PDCA)
มาตรฐานที่ 1 คุณลักษณะของผู้สำเร็จการศึกษา อาชีวศึกษาที่พึงประสงค์			
1.3 ด้านคุณธรรม จริยธรรม และคุณลักษณะที่ พึงประสงค์			
1.3.1	การพัฒนาคุณธรรม จริยธรรม และ คุณลักษณะที่พึงประสงค์ของผู้สำเร็จ การศึกษา	<input checked="" type="checkbox"/> ผลผลิต <input checked="" type="checkbox"/> ผลลัพธ์ <input checked="" type="checkbox"/> ผลกระทบ	<input checked="" type="checkbox"/> การวางแผน <input checked="" type="checkbox"/> การดำเนินการตามแผน <input checked="" type="checkbox"/> การติดตามและประเมินผล <input checked="" type="checkbox"/> การปรับปรุงและพัฒนา
1.3.2	การประเมินคุณลักษณะที่พึงประสงค์ ของผู้สำเร็จการศึกษา	<input checked="" type="checkbox"/> ผลผลิต <input checked="" type="checkbox"/> ผลลัพธ์ <input checked="" type="checkbox"/> ผลกระทบ	<input checked="" type="checkbox"/> การวางแผน <input checked="" type="checkbox"/> การดำเนินการตามแผน <input checked="" type="checkbox"/> การติดตามและประเมินผล <input checked="" type="checkbox"/> การปรับปรุงและพัฒนา
1.3.3	การดูแลช่วยเหลือและแนะแนวผู้สำเร็จ การศึกษา (สอดคล้องกับตัวชี้วัดที่ 1.4)	<input checked="" type="checkbox"/> ผลผลิต <input checked="" type="checkbox"/> ผลลัพธ์ <input checked="" type="checkbox"/> ผลกระทบ	<input checked="" type="checkbox"/> การวางแผน <input checked="" type="checkbox"/> การดำเนินการตามแผน <input checked="" type="checkbox"/> การติดตามและประเมินผล <input checked="" type="checkbox"/> การปรับปรุงและพัฒนา
ผลการประกันคุณภาพภายในสถานศึกษา ด้านคุณธรรม จริยธรรม และคุณลักษณะที่พึงประสงค์ <input checked="" type="checkbox"/> เป็นไปตามมาตรฐาน <input type="checkbox"/> อยู่ระหว่างการพัฒนา			

ผลสัมฤทธิ์ ตามมาตรฐานการอาชีวศึกษาและการประกันคุณภาพภายนอกด้านการอาชีวศึกษา

1. ผลผลิต

ผลผลิตจากโครงการยกระดับการพัฒนาการเข้าร่วมกิจกรรมส่งเสริมให้นักเรียนนักศึกษาเรียนรู้และเข้าใจคุณธรรมและจริยธรรมต่อสังคม รวมถึงครูจำนวน 28 คนจากทั้งหมด 29 คน ในภาคเรียนที่ 1 และครู 29 คนจากทั้งหมด 30 คน ในภาคเรียนที่ 2 ได้พัฒนาและใช้เทคโนโลยีดิจิทัลในการจัดการเรียนการสอนอย่างเหมาะสมกับวัตถุประสงค์ของรายวิชาและกิจกรรมการเรียนรู้

2. ผลลัพธ์

จากโครงการยกระดับการพัฒนาการเข้าร่วมกิจกรรมส่งเสริมให้นักเรียนนักศึกษาเรียนรู้และเข้าใจคุณธรรมและจริยธรรมต่อสังคม รวมถึงครูจำนวน 28 คนจากทั้งหมด 29 คน ร้อยละ 96.55 ในภาคเรียนที่ 1 และครู 29 คนจากทั้งหมด 30 คน ร้อยละ 96.97 ในภาคเรียนที่ 2 ได้พัฒนาและใช้เทคโนโลยีดิจิทัลในการจัดการเรียนการสอนอย่างเหมาะสมกับวัตถุประสงค์ของรายวิชาและกิจกรรมการเรียนรู้ รวมสองภาคเรียนมีครูที่ทำได้คิดเป็นร้อยละ 96.61

3. ผลกระทบ (มีแบบอย่างที่ดี (Best Practice) หรือ นวัตกรรม (Innovation))

-นักเรียนนักศึกษาวิทยาลัยการอาชีพตากฟ้าที่เข้าร่วมโครงการเกี่ยวกับคุณธรรมและจริยธรรม

ยังขาดความเข้าใจและการคิดวิเคราะห์อย่างลึกซึ้งในเรื่องวัฒนธรรมต่างๆ

-นักเรียนนักศึกษาได้รับประสบการณ์ตรงเข้าใจความหมายของข้อมูลความรู้ชัดเจนตามที่คุณสอนต้องการ และเกิดการเรียนรู้อย่างมีประสิทธิภาพ

ลิงค์รายละเอียด

https://drive.google.com/drive/folders/1QmROTTEFtrVml_HyJp_pBvtmSLQXTC

จุดเด่นของมาตรฐาน

-การดำเนินงานตามแผนพัฒนาคุณภาพผู้สำเร็จการศึกษาให้มีคุณลักษณะที่พึงประสงค์ตามเกณฑ์การวัดและประเมินผล ที่สถานศึกษากำหนด

จุดที่ควรพัฒนาของมาตรฐาน

-ปรับปรุงการดูแลเอกสารข้อเสนอแนะและข้อมูลการตอบกลับ

-นำข้อเสนอแนะที่ได้รับมาปรับใช้ในการเตรียมความพร้อมสำหรับโครงการสืบสานวัฒนธรรมไทยและอนุรักษ์วัฒนธรรมท้องถิ่น สำหรับผู้เรียนที่สำเร็จการศึกษาในปีถัดไป

-สรุปผลการใช้สื่อนวัตกรรมเทคโนโลยีการศึกษาและแหล่งเรียนรู้ในการจัดการเรียนการสอนในปีการศึกษา 2567 พร้อมข้อเสนอแนะ ปัญหา และความต้องการของครูในการใช้สื่อเทคโนโลยีดิจิทัลเพื่อการสอน

ข้อเสนอแนะเพื่อการพัฒนาของมาตรฐาน

1. ส่งเสริมการใช้เทคโนโลยีดิจิทัลเพิ่มเติม
2. จัดเวิร์กช็อปแลกเปลี่ยนประสบการณ์
3. ติดตามและประเมินผลการใช้เทคโนโลยี
4. เพิ่มกิจกรรมส่งเสริมคุณธรรมและจริยธรรม
5. สนับสนุนทรัพยากรการสอน
6. สร้างช่องทางการสื่อสารระหว่างครูและนักเรียน

4.4 มาตรฐานที่ 2 การจัดการอาชีวศึกษา ประเด็นที่ 2.1 ด้านหลักสูตรอาชีวศึกษา

ที่	มาตรฐานการศึกษาของสถานศึกษา และภารกิจหรือกิจกรรมของ สถานศึกษา	ผลการวิเคราะห์ประเด็นของ รายงานผลการประเมินตนเอง	
		ผลการพัฒนาคุณภาพ การศึกษาของสถานศึกษา (ผลสัมฤทธิ์)	แนวทางการพัฒนาคุณภาพการศึกษา ของสถานศึกษาอาชีวศึกษา (PDCA)
มาตรฐานที่ 2 การจัดการอาชีวศึกษา			
2.1 ด้านหลักสูตรอาชีวศึกษา			
2.1.1	การพัฒนาหลักสูตรฐานสมรรถนะอย่าง เป็นระบบ	<input checked="" type="checkbox"/> ผลผลิต <input checked="" type="checkbox"/> ผลลัพธ์ <input checked="" type="checkbox"/> ผลกระทบ	<input checked="" type="checkbox"/> การวางแผน <input checked="" type="checkbox"/> การดำเนินการตามแผน <input checked="" type="checkbox"/> การติดตามและประเมินผล <input checked="" type="checkbox"/> การปรับปรุงและพัฒนา
2.1.2	การพัฒนาหลักสูตรฐานสมรรถนะ โดย การปรับปรุงรายวิชาเดิม หรือกำหนด รายวิชาเพิ่มเติม	<input checked="" type="checkbox"/> ผลผลิต <input checked="" type="checkbox"/> ผลลัพธ์ <input checked="" type="checkbox"/> ผลกระทบ	<input checked="" type="checkbox"/> การวางแผน <input checked="" type="checkbox"/> การดำเนินการตามแผน <input checked="" type="checkbox"/> การติดตามและประเมินผล <input checked="" type="checkbox"/> การปรับปรุงและพัฒนา
ผลการประกันคุณภาพภายในสถานศึกษา ด้านหลักสูตรอาชีวศึกษา <input checked="" type="checkbox"/> เป็นไปตามมาตรฐาน <input type="checkbox"/> อยู่ระหว่างการพัฒนา			

ผลสัมฤทธิ์ ตามมาตรฐานการอาชีวศึกษาและการประกันคุณภาพภายนอกด้านการอาชีวศึกษา

1. ผลผลิต

- ครูจัดทำแผนการเรียนรู้ที่สอดคล้องกับหลักสูตรและเน้นผู้เรียนเป็นสำคัญ
- แผนวิชาปรับปรุงแผนการเรียนรู้ให้ทันสมัยตามเทคโนโลยีและความต้องการตลาดแรงงาน
- ร่วมมือกับสถานประกอบการหรือหน่วยงานที่เกี่ยวข้อง

2. ผลลัพธ์

- ครูใช้แผนการเรียนรู้มาตรฐานสมรรถนะในการสอน
- วิทยาลัยการอาชีพตากฟ้ามีแผนการเรียนรู้ที่ทันสมัยและสอดคล้องกับเทคโนโลยีและความต้องการของตลาดแรงงาน

3. ผลกระทบ (มีแบบอย่างที่ดี (Best Practice) หรือ นวัตกรรม (Innovation))

- หลักสูตรฐานสมรรถนะเน้นการพัฒนาทักษะการทำได้เช่นทักษะและคุณลักษณะ
- เพื่อให้นักเรียนสามารถนำไปใช้ในชีวิตประจำวันและการทำงาน
- การพัฒนาหลักสูตรฐานสมรรถนะต้องเน้นความยืดหยุ่นเพื่อให้สอดคล้องกับการเปลี่ยนแปลงและความต้องการใหม่ๆ
- ของสังคมและโลกในศตวรรษที่ 21

ลิงค์รายละเอียด

https://drive.google.com/drive/folders/1QmROTTEFtrVml_HyJJp_pBvtmSLQtXTC

จุดเด่นของมาตรฐาน

สถานศึกษาใช้หลักสูตรฐานสมรรถนะที่สอดคล้องกับความต้องการของผู้เรียน ชุมชน และสถานประกอบการ

จุดที่ควรพัฒนาของมาตรฐาน

การอบรมครูและบุคลากรให้มีความเชี่ยวชาญในการจัดทำหลักสูตรฐานสมรรถนะ

ข้อเสนอแนะเพื่อการพัฒนาของมาตรฐาน

1. ให้ครูมีการปรับแผนการเรียนรู้ให้เหมาะสมและสอดคล้องกับหลักสูตรอย่างเต็มที่
- โดยให้เน้นการเรียนรู้ที่ให้นักเรียนมีบทบาทสำคัญและเป็นศูนย์กลางของกระบวนการเรียนการสอน
2. แผนวิชาควรปรับปรุงแผนการเรียนรู้ให้ทันสมัยตามการเปลี่ยนแปลงของเทคโนโลยีและความต้องการของตลาดแรงงาน
- โดยการร่วมมือกับสถานประกอบการหรือหน่วยงานที่เกี่ยวข้องจะช่วยให้นักเรียนได้รับการฝึกฝนและพัฒนาทักษะที่เป็นประโยชน์ใน
- การทำงานในอุตสาหกรรมและธุรกิจในอนาคต

4.5 มาตรฐานที่ 2 การจัดการอาชีวศึกษา ประเด็นที่ 2.2 ด้านการจัดการเรียนการสอนอาชีวศึกษา

ที่	มาตรฐานการศึกษาของสถานศึกษา และภารกิจหรือกิจกรรมของ สถานศึกษา	ผลการวิเคราะห์ประเด็นของ รายงานผลการประเมินตนเอง	
		ผลการพัฒนาคุณภาพ การศึกษาของสถานศึกษา (ผลสัมฤทธิ์)	แนวทางการพัฒนาคุณภาพการศึกษา ของสถานศึกษาอาชีวศึกษา (PDCA)
มาตรฐานที่ 2 การจัดการอาชีวศึกษา			
2.2 ด้านการจัดการเรียนการสอนอาชีวศึกษา			
2.2.1	การพัฒนาคุณภาพแผนการจัดการ เรียนรู้ที่เน้นผู้เรียนเป็นสำคัญ	<input checked="" type="checkbox"/> ผลผลิต <input checked="" type="checkbox"/> ผลลัพธ์ <input checked="" type="checkbox"/> ผลกระทบ	<input checked="" type="checkbox"/> การวางแผน <input checked="" type="checkbox"/> การดำเนินการตามแผน <input checked="" type="checkbox"/> การติดตามและประเมินผล <input checked="" type="checkbox"/> การปรับปรุงและพัฒนา
2.2.2	การนำแผนการจัดการเรียนรู้ที่เน้น ผู้เรียนเป็นสำคัญไปใช้ในการจัดการเรียน การสอน	<input checked="" type="checkbox"/> ผลผลิต <input checked="" type="checkbox"/> ผลลัพธ์ <input checked="" type="checkbox"/> ผลกระทบ	<input checked="" type="checkbox"/> การวางแผน <input checked="" type="checkbox"/> การดำเนินการตามแผน <input checked="" type="checkbox"/> การติดตามและประเมินผล <input checked="" type="checkbox"/> การปรับปรุงและพัฒนา
2.2.3	การส่งเสริมให้ผู้เรียนได้ฝึกประสบการณ์ สมรรถนะวิชาชีพหรือฝึกอาชีพ	<input checked="" type="checkbox"/> ผลผลิต <input checked="" type="checkbox"/> ผลลัพธ์ <input checked="" type="checkbox"/> ผลกระทบ	<input checked="" type="checkbox"/> การวางแผน <input checked="" type="checkbox"/> การดำเนินการตามแผน <input checked="" type="checkbox"/> การติดตามและประเมินผล <input checked="" type="checkbox"/> การปรับปรุงและพัฒนา
2.2.4	การจัดการเรียนการสอนด้วยเทคนิค วิธีการสอนที่หลากหลาย	<input checked="" type="checkbox"/> ผลผลิต <input checked="" type="checkbox"/> ผลลัพธ์ <input checked="" type="checkbox"/> ผลกระทบ	<input checked="" type="checkbox"/> การวางแผน <input checked="" type="checkbox"/> การดำเนินการตามแผน <input checked="" type="checkbox"/> การติดตามและประเมินผล <input checked="" type="checkbox"/> การปรับปรุงและพัฒนา
2.2.5	การบริหารจัดการชั้นเรียนที่เหมาะสม	<input checked="" type="checkbox"/> ผลผลิต <input checked="" type="checkbox"/> ผลลัพธ์ <input checked="" type="checkbox"/> ผลกระทบ	<input checked="" type="checkbox"/> การวางแผน <input checked="" type="checkbox"/> การดำเนินการตามแผน <input checked="" type="checkbox"/> การติดตามและประเมินผล <input checked="" type="checkbox"/> การปรับปรุงและพัฒนา

ที่	มาตรฐานการศึกษาของสถานศึกษา และภารกิจหรือกิจกรรมของ สถานศึกษา	ผลการวิเคราะห์ประเด็นของ รายงานผลการประเมินตนเอง	
		ผลการพัฒนาคุณภาพ การศึกษาของสถานศึกษา (ผลสัมฤทธิ์)	แนวทางการพัฒนาคุณภาพการศึกษา ของสถานศึกษาอาชีวศึกษา (PDCA)
2.2.6	การพัฒนาตนเองและพัฒนาวิชาชีพ	<input checked="" type="checkbox"/> ผลผลิต <input checked="" type="checkbox"/> ผลลัพธ์ <input checked="" type="checkbox"/> ผลกระทบ	<input checked="" type="checkbox"/> การวางแผน <input checked="" type="checkbox"/> การดำเนินการตามแผน <input checked="" type="checkbox"/> การติดตามและประเมินผล <input checked="" type="checkbox"/> การปรับปรุงและพัฒนา
2.2.7	การใช้เทคโนโลยีดิจิทัลเพื่อการจัดการ เรียนการสอน	<input checked="" type="checkbox"/> ผลผลิต <input checked="" type="checkbox"/> ผลลัพธ์ <input checked="" type="checkbox"/> ผลกระทบ	<input checked="" type="checkbox"/> การวางแผน <input checked="" type="checkbox"/> การดำเนินการตามแผน <input checked="" type="checkbox"/> การติดตามและประเมินผล <input checked="" type="checkbox"/> การปรับปรุงและพัฒนา
ผลการประกันคุณภาพภายในสถานศึกษา ด้านการจัดการเรียนการสอนอาชีวศึกษา <input checked="" type="checkbox"/> เป็นไปตามมาตรฐาน <input type="checkbox"/> อยู่ระหว่างการพัฒนา			

ผลสัมฤทธิ์ ตามมาตรฐานการอาชีวศึกษาและการประกันคุณภาพภายนอกด้านการอาชีวศึกษา

1. ผลผลิต

- ครูผู้สอนจัดทำแผนการเรียนรู้ที่สอดคล้องกับหลักสูตร
- ผู้เรียนจาก 5 แผนกวิชาได้รับการฝึกประสบการณ์สมรรถนะวิชาชีพ
- สนับสนุนการพัฒนาทักษะวิชาชีพตามมาตรฐานสำนักงานคณะกรรมการการอาชีวศึกษาในทุกระดับ
- มีนักเรียนอาชีวศึกษาระบบทวิภาคีทั้งหมด 107 คนจาก 5 แผนกวิชา
- ครูใช้เทคโนโลยีดิจิทัลในการสอนอย่างเหมาะสม

2. ผลลัพธ์

- ครูใช้แผนการเรียนรู้ฐานสมรรถนะและแผนการเรียนรู้ที่เน้นผู้เรียนเป็นสำคัญ
- ผู้สำเร็จการศึกษามีทักษะในศตวรรษที่ 21 ทักษะวิชาชีพและทักษะชีวิตตามมาตรฐานสามารถประกอบอาชีพและแข่งขันได้
- ผู้เรียนอาชีวศึกษาระบบทวิภาคีคิดเป็นร้อยละ 100 ของผู้เรียนทั้งหมด
- การสอนทุกสาขาวิชาใช้สื่อเทคโนโลยีดิจิทัล ช่วยสร้างบรรยากาศและความสนุกในการเรียน

3. ผลกระทบ (มีแบบอย่างที่ดี (Best Practice) หรือ นวัตกรรม (Innovation))

- หลักสูตรฐานสมรรถนะเน้นพัฒนาทักษะการทำได้โดยมีความรู้และเจตคติเป็นพื้นฐานต่างจากหลักสูตรปัจจุบันที่เน้นความรู้ ส่งผลให้นักเรียนขาดโอกาสในการนำความรู้ไปใช้จริง
- การเติบโตทางเศรษฐกิจสังคมและเทคโนโลยีที่รวดเร็วทำให้ต้องปรับการศึกษาเพื่อให้เด็กและเยาวชนมีความรู้และความสามารถที่ทันสมัย วิทยาลัยการอาชีพตากฟ้าเน้นการพัฒนาศักยภาพนักเรียนทั้งด้านวิชาการและกิจกรรมสร้างสรรค์
- แลกเปลี่ยนประสบการณ์และพัฒนาศักยภาพนักเรียนนักศึกษาเพื่อประโยชน์ในการทำงานในอนาคต นักเรียนเข้าใจข้อมูลชัดเจนและเกิดการเรียนรู้อย่างมีประสิทธิภาพ

ลิงค์รายละเอียด

https://drive.google.com/drive/folders/1QmROTTEFtrVml_HyJJp_pBvtmSLQxtXC

จุดเด่นของมาตรฐาน

- สถานศึกษาใช้หลักสูตรฐานสมรรถนะที่ตรงกับความต้องการของผู้เรียน ชุมชน และสถานประกอบการ
- ผู้เรียนได้รับการฝึกทักษะวิชาชีพตามหลักสูตรที่กำหนด
- มีการติดตามและประเมินผลการจัดการอาชีวศึกษาระบบทวิภาคีผ่านแบบสอบถามความพึงพอใจจากนักเรียนหลังฝึกประสบการณ์วิชาชีพในปี 2566

จุดที่ควรพัฒนาของมาตรฐาน

- อบรมครูและบุคลากรให้เชี่ยวชาญในการจัดทำหลักสูตรฐานสมรรถนะ
- ปรับปรุงครูผู้สอนที่มีค่าเฉลี่ยต่ำสุด
- ส่งเสริมให้ผู้สำเร็จการศึกษามีทักษะวิชาชีพและพัฒนาคุณภาพผู้สำเร็จการศึกษา
- พัฒนาการฝึกสมรรถนะวิชาชีพของผู้เรียน
- รูปและปรับปรุงการใช้สื่อนวัตกรรมและเทคโนโลยีทางการศึกษาในปีการศึกษา 2567
- พร้อมข้อเสนอแนะและแก้ไขปัญหาการใช้สื่อดิจิทัลในการสอน

ข้อเสนอแนะเพื่อการพัฒนาของมาตรฐาน

1. ปรับปรุงแผนการจัดการเรียนรู้

2. การฝึกประสบการณ์สมรรถนะวิชาชีพ
3. สนับสนุนการพัฒนาสมรรถนะวิชาชีพ
4. ส่งเสริมการใช้เทคโนโลยีดิจิทัลในการเรียนการสอน
5. ติดตามและประเมินผล
6. เพิ่มการสนับสนุนการจัดการเรียนการสอนแบบทวิภาคี

4.6 มาตรฐานที่ 2 การจัดการอาชีวศึกษา ประเด็นที่ 2.3 ด้านการบริหารจัดการ

ที่	มาตรฐานการศึกษาของสถานศึกษา และภารกิจหรือกิจกรรมของ สถานศึกษา	ผลการวิเคราะห์ประเด็นของ รายงานผลการประเมินตนเอง	
		ผลการพัฒนาคุณภาพ การศึกษาของสถานศึกษา (ผลสัมฤทธิ์)	แนวทางการพัฒนาคุณภาพการศึกษา ของสถานศึกษาอาชีวศึกษา (PDCA)
มาตรฐานที่ 2 การจัดการอาชีวศึกษา			
2.3 ด้านการบริหารจัดการ			
2.3.1	การบริหารจัดการสถานศึกษาแบบมี ส่วนร่วม	<input checked="" type="checkbox"/> ผลผลิต <input checked="" type="checkbox"/> ผลลัพธ์ <input checked="" type="checkbox"/> ผลกระทบ	<input checked="" type="checkbox"/> การวางแผน <input checked="" type="checkbox"/> การดำเนินการตามแผน <input checked="" type="checkbox"/> การติดตามและประเมินผล <input checked="" type="checkbox"/> การปรับปรุงและพัฒนา
2.3.2	การพัฒนาระบบดูแลช่วยเหลือผู้เรียน	<input checked="" type="checkbox"/> ผลผลิต <input checked="" type="checkbox"/> ผลลัพธ์ <input checked="" type="checkbox"/> ผลกระทบ	<input checked="" type="checkbox"/> การวางแผน <input checked="" type="checkbox"/> การดำเนินการตามแผน <input checked="" type="checkbox"/> การติดตามและประเมินผล <input checked="" type="checkbox"/> การปรับปรุงและพัฒนา
2.3.3	การบริหารจัดการระบบข้อมูลและ สารสนเทศเพื่อการบริหารจัดการ สถานศึกษา	<input checked="" type="checkbox"/> ผลผลิต <input checked="" type="checkbox"/> ผลลัพธ์ <input checked="" type="checkbox"/> ผลกระทบ	<input checked="" type="checkbox"/> การวางแผน <input checked="" type="checkbox"/> การดำเนินการตามแผน <input checked="" type="checkbox"/> การติดตามและประเมินผล <input checked="" type="checkbox"/> การปรับปรุงและพัฒนา
2.3.4	การพัฒนาอาคารสถานที่ ห้องเรียน ห้องปฏิบัติการ โรงฝึกงาน หรืองาน ฟาร์ม	<input checked="" type="checkbox"/> ผลผลิต <input checked="" type="checkbox"/> ผลลัพธ์ <input checked="" type="checkbox"/> ผลกระทบ	<input checked="" type="checkbox"/> การวางแผน <input checked="" type="checkbox"/> การดำเนินการตามแผน <input checked="" type="checkbox"/> การติดตามและประเมินผล <input checked="" type="checkbox"/> การปรับปรุงและพัฒนา
2.3.5	การพัฒนาระบบสาธารณูปโภคพื้นฐาน	<input checked="" type="checkbox"/> ผลผลิต <input checked="" type="checkbox"/> ผลลัพธ์ <input checked="" type="checkbox"/> ผลกระทบ	<input checked="" type="checkbox"/> การวางแผน <input checked="" type="checkbox"/> การดำเนินการตามแผน <input checked="" type="checkbox"/> การติดตามและประเมินผล <input checked="" type="checkbox"/> การปรับปรุงและพัฒนา

ที่	มาตรฐานการศึกษาของสถานศึกษา และภารกิจหรือกิจกรรมของ สถานศึกษา	ผลการวิเคราะห์ประเด็นของ รายงานผลการประเมินตนเอง	
		ผลการพัฒนาคุณภาพ การศึกษาของสถานศึกษา (ผลสัมฤทธิ์)	แนวทางการพัฒนาคุณภาพการศึกษา ของสถานศึกษาอาชีวศึกษา (PDCA)
2.3.6	การพัฒนาแหล่งเรียนรู้และศูนย์วิทย บริการ	<input checked="" type="checkbox"/> ผลผลิต <input checked="" type="checkbox"/> ผลลัพธ์ <input checked="" type="checkbox"/> ผลกระทบ	<input checked="" type="checkbox"/> การวางแผน <input checked="" type="checkbox"/> การดำเนินการตามแผน <input checked="" type="checkbox"/> การติดตามและประเมินผล <input checked="" type="checkbox"/> การปรับปรุงและพัฒนา
2.3.7	การนำผลการประกันคุณภาพการศึกษา ไปใช้ในการพัฒนาสถานศึกษาอย่าง ต่อเนื่อง	<input checked="" type="checkbox"/> ผลผลิต <input checked="" type="checkbox"/> ผลลัพธ์ <input checked="" type="checkbox"/> ผลกระทบ	<input checked="" type="checkbox"/> การวางแผน <input checked="" type="checkbox"/> การดำเนินการตามแผน <input checked="" type="checkbox"/> การติดตามและประเมินผล <input checked="" type="checkbox"/> การปรับปรุงและพัฒนา
ผลการประกันคุณภาพภายในสถานศึกษา ด้านการบริหารจัดการ <input checked="" type="checkbox"/> เป็นไปตามมาตรฐาน <input type="checkbox"/> อยู่ระหว่างการพัฒนา			

ผลสัมฤทธิ์ ตามมาตรฐานการอาชีวศึกษาและการประกันคุณภาพภายนอกด้านการอาชีวศึกษา

1. ผลผลิต

- ครูจัดทำแผนการเรียนรู้ตามหลักสูตรและเน้นผู้เรียนเป็นสำคัญ
- ปรับปรุงเว็บไซต์วิทยาลัยการอาชีพตากฟ้า (www.tfcec.ac.th)
- วิทยาลัยมีสภาพแวดล้อมที่เอื้อต่อการเรียนรู้
- มีการพัฒนาแหล่งเรียนรู้และศูนย์วิทยบริการ มีผู้ใช้บริการ 200 คน

2. ผลลัพธ์

- ครูนำแผนการเรียนรู้ฐานสมรรถนะมาใช้ในการสอน
- วิทยาลัยมีระบบสารสนเทศเชื่อมโยงการบริหารจัดการ
- คณะครู นักเรียน และชุมชน มีสถานที่เพียงพอสำหรับกิจกรรมต่าง ๆ
- ร้อยละของแหล่งเรียนรู้และศูนย์วิทยบริการของนักเรียน นักศึกษา วิทยาลัยการอาชีพตากฟ้า คิดเป็นร้อยละ 40

3. ผลกระทบ (มีแบบอย่างที่ดี (Best Practice) หรือ นวัตกรรม (Innovation))

- หลักสูตรฐานสมรรถนะเน้นพัฒนาทักษะการทำได้ไม่ใช่แค่ความรู้ช่วยให้ผู้เรียนสามารถนำทักษะไปใช้ได้จริงต่างจากหลักสูตรปัจจุบันที่เน้นความรู้เพียงอย่างเดียว
- โครงการพัฒนาเว็บไซต์ของวิทยาลัยการอาชีพตากฟ้า เพื่อให้สอดคล้องกับชื่อใหม่ และอำนวยความสะดวกในการจัดการข้อมูล
- การซ่อมแซมอาคารและปรับปรุงภูมิทัศน์เพื่อความปลอดภัยและความพร้อมในการใช้งาน
- นักเรียนนักศึกษาได้รับความรู้จากแหล่งเรียนรู้ที่หลากหลายใช้เวลาว่างให้เกิดประโยชน์ และสามารถสืบค้นข้อมูลเพื่อประกอบอาชีพก่อนสำเร็จการศึกษา

ลิงค์รายละเอียด

https://drive.google.com/drive/folders/1QmROTTEFtrVml_HyJJp_pBvtmSLQtXTC

จุดเด่นของมาตรฐาน

- การสนับสนุนครูให้จัดทำแผนการเรียนรู้ที่ให้นักเรียนเป็นสำคัญ
- การปรับปรุงสภาพแวดล้อมในวิทยาลัยเพื่อประโยชน์ของชุมชน
- การพัฒนาสภาพแวดล้อมในวิทยาลัย เช่น ห้องเรียน ห้องปฏิบัติการ และโรงฝึกงาน
- การติดตามการใช้บริการห้องสมุดและศูนย์บริการของนักเรียน นักศึกษา และบุคลากรทางการศึกษา

จุดที่ควรพัฒนาของมาตรฐาน

- การอบรมครูและบุคลากรให้มีความเชี่ยวชาญในการจัดทำหลักสูตรฐานสมรรถนะ
- การปรับปรุงและพัฒนาระบบการประกันคุณภาพภายในสถานศึกษา
- การพัฒนา Best Practice หรือ Innovation ในการศึกษาที่สามารถนำไปใช้หรือเผยแพร่ให้สถานศึกษาอื่นได้
- การปรับปรุงระบบแสงสว่างบริเวณทางเดิน
- การปรับปรุงและพัฒนาระบบดูแลช่วยเหลือผู้เรียนในการจัดหาข้อมูลต่าง ๆ ในสถานศึกษา

ข้อเสนอแนะเพื่อการพัฒนาของมาตรฐาน

1. จัดการอบรมครูและบุคลากรให้มีความเชี่ยวชาญในการสร้างหลักสูตรฐานสมรรถนะที่เหมาะสมสำหรับการสอนและการเรียนรู้
2. ส่งเสริมการพัฒนาของระบบการประกันคุณภาพภายในสถานศึกษาโดยการสร้างมาตรฐานการดำเนินงานและกระบวนการที่ชัดเจนและเหมาะสม
3. สนับสนุนการพัฒนาคุณภาพการศึกษาของสถานศึกษาให้เป็นแบบอย่างที่ดี (Best Practice) หรือมีนวัตกรรม (Innovation)

โดยให้เกิดการแบ่งปันและเผยแพร่ประสบการณ์ที่ประสบความสำเร็จ

4. ปรับปรุงระบบแสงสว่างบริเวณทางเดินเพื่อเพิ่มความปลอดภัยและความสะดวกสบายในการเคลื่อนที่ภายในสถานศึกษา

5. พัฒนาการปรับปรุงและการพัฒนาระบบดูแลช่วยเหลือผู้เรียนโดยการใช้เทคโนโลยีในการจัดหาข้อมูลและให้บริการอย่างเต็มที่และมีประสิทธิภาพ

4.7 มาตรฐานที่ 2 การจัดการอาชีวศึกษา ประเด็นที่ 2.4 ด้านการนำนโยบายสู่การปฏิบัติ

ที่	มาตรฐานการศึกษาของสถานศึกษา และภารกิจหรือกิจกรรมของ สถานศึกษา	ผลการวิเคราะห์ประเด็นของ รายงานผลการประเมินตนเอง	
		ผลการพัฒนาคุณภาพ การศึกษาของสถานศึกษา (ผลสัมฤทธิ์)	แนวทางการพัฒนาคุณภาพการศึกษา ของสถานศึกษาอาชีวศึกษา (PDCA)
มาตรฐานที่ 2 การจัดการอาชีวศึกษา			
2.4 ด้านการนำนโยบายสู่การปฏิบัติ			
2.4.1	การบริหารจัดการสถานศึกษาตาม นโยบายที่หน่วยงานต้นสังกัดมอบหมาย	<input checked="" type="checkbox"/> ผลผลิต <input checked="" type="checkbox"/> ผลลัพธ์ <input checked="" type="checkbox"/> ผลกระทบ	<input checked="" type="checkbox"/> การวางแผน <input checked="" type="checkbox"/> การดำเนินการตามแผน <input checked="" type="checkbox"/> การติดตามและประเมินผล <input checked="" type="checkbox"/> การปรับปรุงและพัฒนา
ผลการประกันคุณภาพภายในสถานศึกษา ด้านการนำนโยบายสู่การปฏิบัติ <input checked="" type="checkbox"/> เป็นไปตามมาตรฐาน <input type="checkbox"/> อยู่ระหว่างการพัฒนา			

ผลสัมฤทธิ์ ตามมาตรฐานการอาชีวศึกษาและการประกันคุณภาพภายนอกด้านการอาชีวศึกษา

1. ผลผลิต

จำนวนผู้เรียนอาชีวศึกษาระบบทวิภาคีทั้งหมดของสถานศึกษา นักเรียน ระดับชั้น ปวช. 3 และนักศึกษา ปวส. 2 จำนวน 5 แผนกวิชา รวมทั้งสิ้น 107 คน งานส่งเสริมผลิตผลการค้าและการประกอบธุรกิจส่งเสริมสนับสนุนงบประมาณ พัฒนาทักษะการเป็นผู้ประกอบการแก่ผู้เรียนอาชีวศึกษาภายใต้การดำเนินงานของศูนย์บ่มเพาะผู้ประกอบการอาชีวศึกษา และติดตามการดำเนินงานข้อมูลธุรกิจของผู้เรียนผู้สำเร็จการศึกษาที่ได้รับการพัฒนา ให้มีสมรรถนะในการเป็นผู้ประกอบการหรือประกอบอาชีพอิสระรวมถึงรายงานผลการดำเนินงานของธุรกิจไปยังส่วนกลางอย่างต่อเนื่อง

2. ผลลัพธ์

ร้อยละของผู้เรียนอาชีวศึกษาระบบทวิภาคีเมื่อเทียบกับจำนวนผู้เรียนทั้งหมด ของสถานศึกษา คิดเป็นร้อยละ 100

3. ผลกระทบ (มีแบบอย่างที่ดี (Best Practice) หรือ นวัตกรรม (Innovation))

ด้านวิชาการ

1. แลกเปลี่ยนประสบการณ์ของนักเรียนนักศึกษาเพื่อนำความรู้

ประสบการณ์ที่ได้รับระหว่างการศึกษาฝึกประสบการณ์วิชาชีพในสถานประกอบการมาปรับใช้หลังสำเร็จการศึกษาต่อไป

2. เพื่อพัฒนาและเพิ่มศักยภาพของตนเองเพื่อเป็นประโยชน์ในการทำงานต่อไปในอนาคต

ลิงค์รายละเอียด

https://drive.google.com/drive/folders/1QmROTTEFtrVml_HyJJp_pBvtmSLQtXTC

จุดเด่นของมาตรฐาน

มีการติดตามและประเมินผลดำเนินการจัดการอาชีวศึกษาระบบทวิภาคีโดยดำเนินการแบบสอบถามการประเมินความพึงพอใจ โครงการสัมมนานักเรียน นักศึกษา หลังฝึกประสบการณ์วิชาชีพและฝึกอาชีพในสถานประกอบการ ประจำปีการศึกษา 2566

จุดที่ควรพัฒนาของมาตรฐาน

นำผลการส่งเสริมให้ผู้เรียนได้รับการฝึกสมรรถนะวิชาชีพหรือฝึกอาชีพมาพัฒนาให้ดียิ่งขึ้น

ข้อเสนอแนะเพื่อการพัฒนาของมาตรฐาน

1. สร้างโปรแกรมการศึกษาที่เน้นการส่งเสริมทักษะการเป็นผู้ประกอบการและการพัฒนาทักษะทางธุรกิจให้กับนักเรียนระดับอาชีวศึกษา

2. ส่งเสริมงบประมาณให้สำหรับโครงการฝึกอบรมและพัฒนาทักษะทางธุรกิจให้กับนักเรียนอาชีวศึกษา

3. จัดตั้งศูนย์บ่มเพาะผู้ประกอบการอาชีวศึกษาเพื่อสนับสนุนและกระตุ้นให้นักเรียนอาชีวศึกษามีความเข้าใจและความรู้ในการดำเนินธุรกิจอย่างมืออาชีพ

4. ติดตามและประเมินผลการดำเนินงานของธุรกิจที่เกี่ยวข้องกับนักเรียนอาชีวศึกษาเพื่อให้แน่ใจว่ามีการพัฒนาทักษะและความสามารถทางธุรกิจอย่างเหมาะสมกับนักเรียนทุกคน

ที่	มาตรฐานการศึกษาของสถานศึกษา และภารกิจหรือกิจกรรมของ สถานศึกษา	ผลการวิเคราะห์ประเด็นของ รายงานผลการประเมินตนเอง	
		ผลการพัฒนาคุณภาพ การศึกษาของสถานศึกษา (ผลสัมฤทธิ์)	แนวทางการพัฒนาคุณภาพการศึกษา ของสถานศึกษาอาชีวศึกษา (PDCA)
มาตรฐานที่ 3 การสร้างสังคม แห่งการเรียนรู้			
3.1 ด้านความร่วมมือในการสร้างสังคมแห่งการ เรียนรู้			
3.1.1	การบริการชุมชนและจิตอาสา	<input checked="" type="checkbox"/> ผลผลิต <input checked="" type="checkbox"/> ผลลัพธ์ <input checked="" type="checkbox"/> ผลกระทบ	<input checked="" type="checkbox"/> การวางแผน <input checked="" type="checkbox"/> การดำเนินการตามแผน <input checked="" type="checkbox"/> การติดตามและประเมินผล <input checked="" type="checkbox"/> การปรับปรุงและพัฒนา
3.1.2	การจัดการอาชีวศึกษาระบบทวิภาคี	<input checked="" type="checkbox"/> ผลผลิต <input checked="" type="checkbox"/> ผลลัพธ์ <input checked="" type="checkbox"/> ผลกระทบ	<input checked="" type="checkbox"/> การวางแผน <input checked="" type="checkbox"/> การดำเนินการตามแผน <input checked="" type="checkbox"/> การติดตามและประเมินผล <input checked="" type="checkbox"/> การปรับปรุงและพัฒนา
3.1.3	การระดมทรัพยากรเพื่อการจัดการเรียน การสอน	<input checked="" type="checkbox"/> ผลผลิต <input checked="" type="checkbox"/> ผลลัพธ์ <input checked="" type="checkbox"/> ผลกระทบ	<input checked="" type="checkbox"/> การวางแผน <input checked="" type="checkbox"/> การดำเนินการตามแผน <input checked="" type="checkbox"/> การติดตามและประเมินผล <input checked="" type="checkbox"/> การปรับปรุงและพัฒนา
ผลการประกันคุณภาพภายในสถานศึกษา ด้านความร่วมมือในการสร้างสังคมแห่งการเรียนรู้ <input checked="" type="checkbox"/> เป็นไปตามมาตรฐาน <input type="checkbox"/> อยู่ระหว่างการพัฒนา			

ผลสัมฤทธิ์ ตามมาตรฐานการอาชีวศึกษาและการประกันคุณภาพภายนอกด้านการอาชีวศึกษา

1. ผลผลิต

วิทยาลัยมีสถานประกอบการที่ร่วมลงนามความร่วมมือ3แห่งและโรงเรียนในสังกัดการศึกษาขั้นพื้นฐาน8แห่ง มีนักเรียนและนักศึกษาในระบบทวิภาคีทั้งหมด 107 คน แบ่งเป็นนักเรียน ปวช.3 และนักศึกษา ปวส.2 จาก 5 แผนกวิชา

2. ผลลัพธ์

นักเรียนและนักศึกษาได้เรียนรู้บทบาทหน้าที่ของครูผู้ประกอบการเพื่อสร้างความสัมพันธ์และความร่วมมือกับสถานศึกษา ผู้เรียนอาชีวศึกษาในระบบทวิภาคีมีจำนวนคิดเป็นร้อยละ 100 ของผู้เรียนทั้งหมดในสถานศึกษา

3. ผลกระทบ (มีแบบอย่างที่ดี (Best Practice) หรือ นวัตกรรม (Innovation))

นโยบาย การมีงานทำและการประกอบอาชีพ

ด้านเศรษฐกิจ มีงานทำและมีรายได้

ด้านสังคม การแก้ไขปัญหาการว่างงาน

ด้านวิชาการ

1. แลกเปลี่ยนประสบการณ์ของนักเรียนและนักศึกษา

และนำความรู้จากการฝึกงานในสถานประกอบการมาปรับใช้หลังสำเร็จการศึกษาต่อไป

2. พัฒนาและเพิ่มศักยภาพตนเองเพื่อประโยชน์ในการทำงานในอนาคต

ลิงค์รายละเอียด

https://drive.google.com/drive/folders/1QmROTTEFtrVml_HyJjp_pBvtmSLQtXTC

จุดเด่นของมาตรฐาน

มีการวางแผนการดำเนินโครงการก่อนดำเนินงาน จึงทำให้สามารถดำเนินงานตามวัตถุประสงค์ของโครงการ

จุดที่ควรพัฒนาของมาตรฐาน

ในการดำเนินโครงการครั้งต่อไปควรจัดการใช้เวลาดำเนินโครงการให้เหมาะสมมากยิ่งขึ้น

ข้อเสนอแนะเพื่อการพัฒนาของมาตรฐาน

ในการดำเนินงานโครงการสถานประกอบการที่ร่วมลงนามความร่วมมือกับวิทยาลัย

และโรงเรียนในสังกัดการศึกษาขั้นพื้นฐาน มีจำนวนเพิ่มมากขึ้น

ที่	มาตรฐานการศึกษาของสถานศึกษา และภารกิจหรือกิจกรรมของ สถานศึกษา	ผลการวิเคราะห์ประเด็นของ รายงานผลการประเมินตนเอง	
		ผลการพัฒนาคุณภาพ การศึกษาของสถานศึกษา (ผลสัมฤทธิ์)	แนวทางการพัฒนาคุณภาพการศึกษา ของสถานศึกษาอาชีวศึกษา (PDCA)
มาตรฐานที่ 3 การสร้างสังคม แห่งการเรียนรู้			
3.2 ด้านนวัตกรรม สิ่งประดิษฐ์ งานสร้างสรรค์ งานวิจัย			
3.2.1	การส่งเสริมและสนับสนุนการพัฒนา นวัตกรรม สิ่งประดิษฐ์ งานสร้างสรรค์ และงานวิจัยโดยการมีส่วนร่วมของครู ผู้เรียน หรือบุคคล ชุมชน และองค์กร ต่าง ๆ	<input checked="" type="checkbox"/> ผลผลิต <input checked="" type="checkbox"/> ผลลัพธ์ <input checked="" type="checkbox"/> ผลกระทบ	<input checked="" type="checkbox"/> การวางแผน <input checked="" type="checkbox"/> การดำเนินการตามแผน <input checked="" type="checkbox"/> การติดตามและประเมินผล <input checked="" type="checkbox"/> การปรับปรุงและพัฒนา
ผลการประกันคุณภาพภายในสถานศึกษา ด้านนวัตกรรม สิ่งประดิษฐ์ งานสร้างสรรค์ งานวิจัย <input checked="" type="checkbox"/> เป็นไปตามมาตรฐาน <input type="checkbox"/> อยู่ระหว่างการพัฒนา			

ผลสัมฤทธิ์ ตามมาตรฐานการอาชีวศึกษาและการประกันคุณภาพภายนอกด้านการอาชีวศึกษา

1. ผลผลิต

การแข่งขัน ระดับ อศจ. ประจำปีการศึกษา 2566

รางวัลชนะเลิศ ระดับเหรียญทอง 1 ผลงาน

รางวัลชมเชย ระดับเหรียญทอง 2 ผลงาน

รางวัลชมเชย ระดับเหรียญเงิน 4 ผลงาน

-การแข่งขัน ระดับภาค ประจำปีการศึกษา 2566

รางวัลชมเชย ระดับเหรียญเงิน 1 ผลงาน

2. ผลลัพธ์

สิ่งประดิษฐ์ที่เป็นผลงานของนักเรียนที่เกิดจากการประยุกต์ความรู้และทักษะวิชาชีพ

ในการพัฒนาความรู้และนวัตกรรมด้วยการเพิ่มความสามารถด้านการวิจัยพัฒนา

3. ผลกระทบ (มีแบบอย่างที่ดี (Best Practice) หรือ นวัตกรรม (Innovation))

ครูบุคลากรทางการศึกษานักเรียนนักศึกษาเกิดประสบการณ์จากการทำงานจริงในรูปแบบของการวิจัย

อีกทั้งยังสร้างชื่อเสียงให้กับบุคคลภายนอกได้รู้จักกับสถานศึกษา

ลิงค์รายละเอียด

https://drive.google.com/drive/folders/1QmROTTEFtrVml_HyJJp_pBvtmSLQtXTC

จุดเด่นของมาตรฐาน

ได้เข้าร่วมการประกวดสิ่งประดิษฐ์ของคนรุ่นใหม่ระดับอาชีวศึกษาจังหวัดนครสวรรค์

และผลการประกวดสิ่งประดิษฐ์ของคนรุ่นใหม่ระดับภาค ทำให้ผู้เรียนได้เกิดประสบการณ์ในการเรียนรู้นอกสถานที่

จุดที่ควรพัฒนาของมาตรฐาน

ผลการประกวดสิ่งประดิษฐ์ของคนรุ่นใหม่ระดับอาชีวศึกษาจังหวัดนครสวรรค์

และผลการประกวดสิ่งประดิษฐ์ของคนรุ่นใหม่ระดับภาค

ข้อเสนอแนะเพื่อการพัฒนาของมาตรฐาน

การประกวดสิ่งประดิษฐ์ของคนรุ่นใหม่ระดับอาชีวศึกษาจังหวัดนครสวรรค์

มีการเตรียมความพร้อมในการเข้าร่วมการแข่งขันให้มากและดียิ่งขึ้น

สรุปผล การประกันคุณภาพภายในสถานศึกษา

ของ วิทยาลัยการอาชีพตากฟ้า

มีมาตรฐานการศึกษาทั้งหมด 3 มาตรฐาน มีประเด็นการประเมินทั้งหมด จำนวน 9 ประเด็น

- เป็นไปตามมาตรฐาน จำนวน9..... ประเด็น
- อยู่ระหว่างการพัฒนา จำนวน ประเด็น

ภาคผนวก

ภาคผนวก

คำสั่งวิทยาลัยการอาชีพตากฟ้า เรื่อง แต่งตั้งคณะกรรมการดำเนินงานประกันคุณภาพภายใน
สถานศึกษา วิทยาลัยการอาชีพตากฟ้า ประจำปีการศึกษา 2566 (แก้ไข)



คำสั่งวิทยาลัยการอาชีพตากฟ้า

ที่ ๗๕ / ๒๕๖๗

เรื่อง แต่งตั้งคณะกรรมการดำเนินงานประกันคุณภาพภายในสถานศึกษา วิทยาลัยการอาชีพตากฟ้า
ประจำปีการศึกษา ๒๕๖๖ (แก้ไข)

ตามคำสั่งวิทยาลัยการอาชีพตากฟ้า ที่ ๑๐๗/๒๕๖๖ ลงวันที่ ๗ มิถุนายน ๒๕๖๖ ได้แต่งตั้งคณะกรรมการดำเนินงานประกันคุณภาพภายในสถานศึกษา วิทยาลัยการอาชีพตากฟ้า ประจำปีการศึกษา ๒๕๖๖ ไปแล้วนั้น

ด้วยสำนักงานคณะกรรมการการอาชีวศึกษามีการขับเคลื่อนการประกันคุณภาพภายในด้านการอาชีวศึกษาระหว่างระบบการประกันคุณภาพภายในกับระบบการประกันคุณภาพภายนอก (ปรับปรุง ๒๕๖๗) ตามเจตนารมณ์ของกฎหมายและระเบียบที่เกี่ยวข้อง ได้แก่ ประกาศคณะกรรมการสำนักงานรับรองมาตรฐานและประเมินคุณภาพการศึกษา เรื่อง กรอบแนวทางการประกันคุณภาพภายนอกสถานศึกษาด้านการอาชีวศึกษา (พ.ศ. ๒๕๖๗ - ๒๕๗๑) และฉบับปรับปรุงเพิ่มเติม เพื่อให้การดำเนินการเป็นไปด้วยความเรียบร้อยและมีประสิทธิภาพ จึงให้ยกเลิกคำสั่งวิทยาลัยการอาชีพตากฟ้า ที่ ๑๐๗/๒๕๖๖ ลงวันที่ ๗ มิถุนายน ๒๕๖๖ เรื่อง แต่งตั้งคณะกรรมการดำเนินงานประกันคุณภาพภายในสถานศึกษา วิทยาลัยการอาชีพตากฟ้า ประจำปีการศึกษา ๒๕๖๖ และใช้คำสั่งแต่งตั้งคณะกรรมการดำเนินงานประกันคุณภาพภายในสถานศึกษา วิทยาลัยการอาชีพตากฟ้า ประจำปีการศึกษา ๒๕๖๖ (แก้ไข)

ดังนั้น เพื่อให้การดำเนินการสำหรับรองรับการประเมินการประกันคุณภาพภายในเป็นไปด้วยความเรียบร้อย จึงแต่งตั้งคณะกรรมการดำเนินงานรองรับการประเมินประกันคุณภาพภายในสถานศึกษา วิทยาลัยการอาชีพตากฟ้า ประจำปีการศึกษา ๒๕๖๖ (แก้ไข) ดังต่อไปนี้

๑. คณะกรรมการฝ่ายอำนวยการ ประกอบด้วย

๑.๑ นายสายัน	ศิริงาม	ประธานกรรมการ
๑.๒ นางสาวบัวคำ	คงสะโต	กรรมการ
๑.๓ นายยศวัฒน์	คำภู	กรรมการและเลขานุการ

มีหน้าที่ กำกับ ดูแล ให้คำแนะนำปรึกษา แก้ปัญหาที่เกิดจากการดำเนินการให้บรรลุตามวัตถุประสงค์ให้เป็นไปด้วยความเป็นระเบียบเรียบร้อย และเกิดประสิทธิภาพ

๒. คณะกรรมการฝ่ายดำเนินการ ประกอบด้วย

๒.๑ นายยศวัฒน์	คำภู	ประธานกรรมการ
๒.๒ นางสาวบัวคำ	คงสะโต	รองประธานกรรมการ
๒.๓ นายศักดิ์ดา	วิรัชชั้ว	กรรมการ
๒.๔ นางสาวปิยนุช	แสงพุก	กรรมการ
๒.๕ นายสุทัศน์	มะอาจเลิศ	กรรมการ
๒.๖ นายสัทยา	อุ่นแสง	กรรมการ

๒.๗ นางสาวธนัชพร	ใจบุญ	กรรมการ
๒.๘ นายปภาณ	ภูจอมเพชร	กรรมการ
๒.๙ นางสาวกนกลักษณ์	มูลอามาตย์	กรรมการ
๒.๑๐ นายถาวร	ทองคำสุข	กรรมการ
๒.๑๑ ว่าที่ร้อยตรีทศพร	มือขุนทด	กรรมการ
๒.๑๒ นายไพโรจน์	จันจิตร	กรรมการ
๒.๑๓ นางสาวพรภัทร	วัชรปรีดา	กรรมการ
๒.๑๔ นางสาวมสธร	เกษรนวล	กรรมการ
๒.๑๕ นางสาวกรชนะภัสร์	พรมมา	กรรมการ
๒.๑๖ นายกฤษกร	อู่ทอง	กรรมการ
๒.๑๗ นางสาวณัฐวรรณ	ยาละ	กรรมการ
๒.๑๘ นายชาญณรงค์สุข	ศรีแก้ว	กรรมการ
๒.๑๙ ว่าที่ร้อยตรีหญิงฉัตรกมลวรรณ ทาชื่น		กรรมการ
๒.๒๐ นายกิตติพงษ์	โพธิ์แก้ว	กรรมการ
๒.๒๑ นายพงษ์สกลิต	มัตทา	กรรมการ
๒.๒๒ ว่าที่ร้อยตรีกฤษฎา	พูนสวัสดิ์	กรรมการ
๒.๒๓ นายนพพล	อิมบู	กรรมการ
๒.๒๔ นายศรารุช	โม๊ะตะ	กรรมการ
๒.๒๕ นายตนะพล	ชุมพร	กรรมการ
๒.๒๖ นายอานนท์	บุญยะกัมพะ	กรรมการ
๒.๒๗ นางสาวสุวิกา	ปิ่นทอง	กรรมการ
๒.๒๘ นางสาวพจนา	จันทร์คำ	กรรมการ
๒.๒๙ นายไชยวัฒน์	อินทนะ	กรรมการ
๒.๓๐ นางสาวนพรัตน์	พันธ์สิงห์	กรรมการ
๒.๓๑ นายสันต์พิชญ์	อู่พงษ์	กรรมการ
๒.๓๒ นายสหพล	เกตแค	กรรมการ
๒.๓๓ นางสาวศศิวิมล	สุนายนต์	กรรมการ
๒.๓๔ นางสาวนิจวรรณ	พรหมเมือง	กรรมการ
๒.๓๕ นางสาวณิชา	ไบโพธิ์	กรรมการ
๒.๓๖ นางสาวธมลวรรณ	ศรีวิเชียร	กรรมการ
๒.๓๗ นางสาวพิชญา	รอดยวง	กรรมการ
๒.๓๘ นายปฐมพงษ์	เพ็ชรารวรรณ	กรรมการ
๒.๓๙ นางวัชรภรณ์	นิลสนธิ	กรรมการ
๒.๔๐ นางสาวกมลรัตน์	เข้มเขย	กรรมการ
๒.๔๑ นางสาวอรอุมา	แพงโพธิ์	กรรมการและเลขานุการ

มีหน้าที่ ๑. ประสานงานกับคณะกรรมการดำเนินงานในแต่ละฝ่ายในการจัดทำระบบงานประกันคุณภาพ ภายใน

๒. จัดทำ รวบรวม วิเคราะห์ข้อมูล ให้บุคลากรในแผนกวิชาจัดทำ SSR รายบุคคล และรวบรวมเป็น SAR แผนกวิชา จัดส่งให้งานประกันคุณภาพฯ จัดทำรายงานการประเมินตนเอง (SAR) สถานศึกษาเสนอต่อ คณะกรรมการสถานศึกษา และหน่วยงานที่เกี่ยวข้อง เพื่อพิจารณาและเปิดเผยต่อสาธารณชนต่อไป

๓. ร่วมพิจารณาตัวบ่งชี้ในมาตรฐานการอาชีวศึกษา ระดับประกาศนียบัตรวิชาชีพ และระดับ ประกาศนียบัตรวิชาชีพชั้นสูง พ.ศ. ๒๕๖๖ เพื่อให้เก็บข้อมูลระบบประกันคุณภาพภายในสถานศึกษาให้ถูกต้องและ เหมาะสม

๔. ร่วมพิจารณาเขียนสรุปรายงานผลการประกันคุณภาพภายในสถานศึกษา (SAR) ประจำปีการศึกษา ๒๕๖๖

๓. คณะกรรมการรับผิดชอบและรายงานผลตัวบ่งชี้ มีหน้าที่ สรุปผลการเก็บรวบรวมข้อมูล/เอกสาร/หลักฐาน ให้เป็นปัจจุบัน ดำเนินงานให้เป็นไปตามปรัชญา วิสัยทัศน์ และพันธกิจของวิทยาลัยฯ และสอดคล้องกับตัวบ่งชี้ ตามมาตรฐานสถานศึกษาของวิทยาลัยฯ เพื่อให้วิทยาลัยฯ มีการพัฒนาอย่างต่อเนื่องต่อไป ประกอบด้วย

มาตรฐาน	ประเด็นการประเมิน	ภารกิจ/กิจกรรม	ผู้รับผิดชอบ
มาตรฐานที่ ๑ คุณลักษณะของผู้สำเร็จ การศึกษอาชีวศึกษาพึง ประสงค์	๑.๑ ด้านความรู้	๑.๑.๑ การพัฒนาสมรรถนะ ผู้สำเร็จการศึกษาในหมวด วิชาสมรรถนะแกนกลาง	- นางสาวบัวคำ คงสะอาด - นางสาวกรชนะภัสร์ พรหมมา - หัวหน้าแผนกวิชา - นายปฐมพงษ์ เพ็ชรวารรณ์
		๑.๑.๒ การประเมิน มาตรฐานวิชาชีพ	- นางสาวบัวคำ คงสะอาด - นางสาวกรชนะภัสร์ พรหมมา - หัวหน้าแผนกวิชา - นายปฐมพงษ์ เพ็ชรวารรณ์
		๑.๑.๓ การทดสอบหรือ ประเมินสมรรถนะบุคคล ของผู้สำเร็จการศึกษาตาม มาตรฐานอื่น ๆ (ถ้ามี)	- นางสาวบัวคำ คงสะอาด - นางสาวกรชนะภัสร์ พรหมมา - หัวหน้าแผนกวิชา - นายปฐมพงษ์ เพ็ชรวารรณ์
	๑.๒ ด้านทักษะและการ ประยุกต์ใช้	๑.๒.๑ การพัฒนาสมรรถนะ ผู้สำเร็จการศึกษาในหมวด วิชาสมรรถนะอาชีพ	- นางสาวบัวคำ คงสะอาด - นางสาวกรชนะภัสร์ พรหมมา - หัวหน้าแผนกวิชา - นายปฐมพงษ์ เพ็ชรวารรณ์
		๑.๒.๒ การประกวดหรือ แข่งขันทักษะวิชาชีพ	- นายศวีวัฒน์ คำภู - นายชาญณรงค์สุข ศรีแก้ว - นางสาวพจนา จันทร์คำ - นางวัชรภรณ์ นิลสนธิ

มาตรฐาน	ประเด็นการประเมิน	ภารกิจ/กิจกรรม	ผู้รับผิดชอบ
<p>มาตรฐานที่ ๑</p> <p>คุณลักษณะของผู้สำเร็จ</p> <p>การศึกษาอาชีวศึกษาพึง</p> <p>ประสงค์</p>	<p>๑.๒ ด้านทักษะและการ</p> <p>ประยุกต์ใช้</p>	<p>๑.๒.๓ สมรรถนะในการเป็น</p> <p>ผู้ประกอบการหรือประกอบ</p> <p>อาชีพอิสระ</p>	<p>- นายยศวัฒน์ คำภู</p> <p>- ว่าที่ ร.ต.หญิงฉัตรภมรพรรณ หาซิ่น</p> <p>- นางสาวกมลรัตน์ แซ่มเขย</p>
		<p>๑.๒.๔ การทดสอบหรือ</p> <p>ประเมินสมรรถนะบุคคล</p> <p>ของผู้สำเร็จการศึกษาตาม</p> <p>มาตรฐานอาชีพ</p>	<p>- นางสาวบัวคำ คงสะโต</p> <p>- นางสาวกรชนะภัสร์ พรหมมา</p> <p>- หัวหน้าแผนกวิชา</p> <p>- ว่าที่ ร.ต ทศพร มือขุนทด</p> <p>- นายปฐมพงษ์ เพ็ชรวารรณ์</p>
		<p>๑.๒.๕ การมีงานทำและ</p> <p>ศึกษาต่อของผู้สำเร็จ</p> <p>การศึกษา</p>	<p>- นายยศวัฒน์ คำภู</p> <p>- นางสาวณัฐวรรณ ยาละ</p> <p>- นางสาวนพรัตน์ พันธุ์สิงห์</p> <p>- นายสัมพันธ์พิชญ์ อุ่นวงษ์</p> <p>- นางสาวณิชา ไบโพธิ์</p>
	<p>๑.๓ ด้านคุณธรรมและ</p> <p>คุณลักษณะที่พึงประสงค์</p>	<p>๑.๒.๖ ความพึงพอใจของ</p> <p>ท น ' ว ย ง า น ส ถ า น</p> <p>ประกอบการหรือผู้ใช้ต่อ</p> <p>คุณภาพของผู้สำเร็จ</p> <p>การศึกษา</p>	<p>- นางสาวบัวคำ คงสะโต</p> <p>- นายยศวัฒน์ คำภู</p> <p>- ว่าที่ ร.ต ทศพร มือขุนทด</p> <p>- นางสาวกนกลักษณ์ มูลอามาตย์</p> <p>- นายพงษ์สกลิต มัดทา</p> <p>- นายปฐมพงษ์ เพ็ชรวารรณ์</p> <p>- นางสาวกมลรัตน์ แซ่มเขย</p>
		<p>๑.๓.๑ การพัฒนา</p> <p>คุณธรรมจริยธรรมและผล</p> <p>คุณลักษณะที่พึงประสงค์</p> <p>ของผู้สำเร็จการศึกษา</p>	<p>- นายยศวัฒน์ คำภู</p> <p>- นายชาญณรงค์สุข ศรีแก้ว</p> <p>- นางวัชรภรณ์ นิลสนธิ</p>
		<p>๑.๓.๒ การประเมิน</p> <p>คุณลักษณะที่พึงประสงค์</p> <p>ของผู้สำเร็จการศึกษา</p>	<p>- นายยศวัฒน์ คำภู</p> <p>- นายชาญณรงค์สุข ศรีแก้ว</p> <p>- นางวัชรภรณ์ นิลสนธิ</p>
<p>๑.๓.๓ การดูแลช่วยเหลือ</p> <p>และแนะแนวผู้สำเร็จ</p> <p>การศึกษา</p>	<p>- นายยศวัฒน์ คำภู</p> <p>- นางสาวณัฐวรรณ ยาละ</p> <p>- นางสาวนพรัตน์ พันธุ์สิงห์</p> <p>- นายสัมพันธ์พิชญ์ อุ่นวงษ์</p> <p>- นางสาวณิชา ไบโพธิ์</p>		

มาตรฐาน	ประเด็นการประเมิน	ภารกิจ/กิจกรรม	ผู้รับผิดชอบ
มาตรฐานที่ ๒ การจัดการอาชีวศึกษา	๒.๑ ด้านหลักสูตร อาชีวศึกษา	๒.๑.๑ การพัฒนา หลักสูตรมาตรฐาน สมรรถนะอย่างเป็นระบบ	- นางสาวบัวคำ คงสะโต - นายสัตยา อุ่นแสง - นายปฐมพงษ์ เพ็ชรารวรรณ์
		๒.๑.๒ การพัฒนา หลักสูตรฐานสมรรถนะ โดยการปรับปรุงรายวิชา เดิม หรือกำหนดรายวิชา เพิ่มเติม	- นางสาวบัวคำ คงสะโต - นายสัตยา อุ่นแสง - หัวหน้าแผนกวิชา - นายปฐมพงษ์ เพ็ชรารวรรณ์
	๒.๒ ด้านการจัดการเรียน การสอนอาชีวศึกษา	๒.๒.๑ การพัฒนาคุณภาพ แผนการจัดการเรียนรู้ที่ เน้น ผู้เรียนเป็นสำคัญ	- นางสาวบัวคำ คงสะโต - นายสัตยา อุ่นแสง - หัวหน้าแผนกวิชา - นายปฐมพงษ์ เพ็ชรารวรรณ์
		๒.๒.๒ การนำแผนการ จัดการเรียนรู้ที่เน้นผู้เรียน เป็นสำคัญไปใช้ในการ จัดการเรียนการสอน	- นางสาวบัวคำ คงสะโต - นายสัตยา อุ่นแสง - หัวหน้าแผนกวิชา - นายปฐมพงษ์ เพ็ชรารวรรณ์
		๒.๒.๓ การส่งเสริมให้ ผู้เรียนได้ฝึกประสบการณ์ สมรรถนะวิชาชีพหรือฝึก อาชีพ	- นางสาวบัวคำ คงสะโต - ว่าที่ ร.ต ทศพร มีอุนทด - หัวหน้าแผนกวิชา - นายสหพล เกตแค
		๒.๒.๔ การจัดการเรียน การสอนอาชีวศึกษา	- นางสาวบัวคำ คงสะโต - นายสัตยา อุ่นแสง - หัวหน้าแผนกวิชา - นายปฐมพงษ์ เพ็ชรารวรรณ์
		๒.๒.๕ การบริหารจัดการ ชั้นเรียนที่เหมาะสม	- นางสาวบัวคำ คงสะโต - นายสัตยา อุ่นแสง - นางสาวปิยนุช แสงพุก - นายสหพล เกตแค - นายปฐมพงษ์ เพ็ชรารวรรณ์
		๒.๒.๖ การพัฒนาตนเอง และพัฒนาวิชาชีพ	- นางสาวบัวคำ คงสะโต - นางสาวปิยนุช แสงพุก - นายสหพล เกตแค

มาตรฐาน	ประเด็นการประเมิน	ภารกิจ/กิจกรรม	ผู้รับผิดชอบ
มาตรฐานที่ ๒ การจัดการอาชีวศึกษา	๒.๒ ด้านการจัดการเรียน การสอนอาชีวศึกษา	๒.๒.๗ การใช้เทคโนโลยี ดิจิทัลเพื่อการจัดการเรียน การสอน	- นางสาวบัวคำ คงสะโต - นายพงษ์สถิต มัดทา - นายปฐมพงษ์ เพ็ชรารวรรณ
	๒.๓ ด้านการบริหาร จัดการ	๒.๓.๑ การบริหารจัดการ สถานศึกษาแบบมีส่วน ร่วม	- นางสาวบัวคำ คงสะโต - นายยศวัฒน์ คำภู - นางสาวปิยนุช แสงพุก - นายกฤษกร อุ๋ทอง - นายสหพล เกตแค - นางสาวกมลรัตน์ แซ่มเขย
		๒.๓.๒ การพัฒนาระบบ ดูแลช่วยเหลือผู้เรียน	- นายยศวัฒน์ คำภู - นายกิตติพงษ์ โพธิ์แก้ว - นางวัชรภรณ์ นิลสนธิ
		๒.๓.๓ การบริหารจัดการ ระบบข้อมูลและ สารสนเทศเพื่อการบริหาร จัดการสถานศึกษา	- นายยศวัฒน์ คำภู - นายปภาณ ภูจอมเพชร - นายไชยวัฒน์ อินทนะ - นางสาวกมลรัตน์ แซ่มเขย
		๒.๓.๔ การพัฒนาอาคาร สถานที่ห้องเรียน ห้องปฏิบัติการ โรงฝึกงาน หรืองานฟาร์ม	- นางสาวบัวคำ คงสะโต - นายไพโรจน์ จันจิตร - นายถาวร ทองคำสุข - ว่าที่ รต.กฤษฎา พูลสวัสดิ์ - นายदनุพล ชุมพร - นายนพดล อิมบู๋ - นายอานนท์ บุญยะกัมพะ - นางสาวพิชญา รอดยวง
		๒.๓.๕ การพัฒนาระบบ สาธารณูปโภคพื้นฐาน	- นางสาวบัวคำ คงสะโต - นายไพโรจน์ จันจิตร - นายถาวร ทองคำสุข - ว่าที่ รต.กฤษฎา พูลสวัสดิ์ - นายदनุพล ชุมพร - นายนพดล อิมบู๋ - นางสาวพิชญา รอดยวง

มาตรฐาน	ประเด็นการประเมิน	ภารกิจ/กิจกรรม	ผู้รับผิดชอบ
มาตรฐานที่ ๒ การจัดการอาชีวศึกษา	๒.๓ ด้านการบริหารจัดการ	๒.๓.๖ การพัฒนาแหล่งเรียนรู้และศูนย์วิทยบริการ	- นางสาวบัวคำ คงสะโต - นางสาวพรภัทร วัชรปรีดา - นายปฐมพงษ์ เพ็ชรวารรณ์
		๒.๓.๗ การนำผลการประกันคุณภาพการศึกษาไปใช้ในการพัฒนาสถานศึกษาอย่างต่อเนื่อง	- นายยศวัฒน์ คำภู - นางสาวอรอุมา แพงโพธิ์ - นางสาวกมลรัตน์ แซ่มเขย
	๒.๔ ด้านการนำนโยบายสู่การปฏิบัติ	๒.๔.๑ การบริหารจัดการสถานศึกษาตามนโยบายที่หน่วยงานต้นสังกัดมอบหมาย	- นางสาวบัวคำ คงสะโต - นายยศวัฒน์ คำภู - ว่าที่ ร.ต.หญิงฉัตรกมลวรรณ หาซิ่น - นายกฤษกร อุ่ทอง - นางสาวพิชญา รอดยวง - นางสาวกมลรัตน์ แซ่มเขย
มาตรฐานที่ ๓ การสร้างสังคมแห่งการเรียนรู้	๓.๑ ด้านความร่วมมือในการสร้างสังคมแห่งการเรียนรู้	๓.๑.๑ การบริการชุมชนและจิตอาสา	- นายยศวัฒน์ คำภู - นายกฤษกร อุ่ทอง - นายศักดา วิรัชชัย - นายศราวุธ โม๊ะดี - นางวัชรารมณ์ นิลสนธิ
		๓.๑.๒ การจัดการอาชีวศึกษาระบบทวิภาคี	- นางสาวบัวคำ คงสะโต - ว่าที่ ร.ต. ทศพร มือขุนทด - หัวหน้าแผนกวิชา - นายสหพล เกตแด
		๓.๑.๓ การระดมทรัพยากรเพื่อการจัดการเรียนการสอน	- นายยศวัฒน์ คำภู - นางสาวกมลลักษณ์ มูลอามาตย์ - นางสาวกมลรัตน์ แซ่มเขย
	๓.๒ ด้านนวัตกรรมสิ่งประดิษฐ์งานสร้างสรรค์งานวิจัย	๓.๒.๑ การส่งเสริมและสนับสนุนการพัฒนา นวัตกรรม สิ่งประดิษฐ์ งานสร้างสรรค์และงานวิจัยโดยการมีส่วนร่วมของครู ผู้เรียน หรือบุคคล ชุมชน และองค์กรต่าง ๆ	- นายยศวัฒน์ คำภู - นายพงษ์สกลิต มัดทา - นางสาวกมลรัตน์ แซ่มเขย

๔. คณะกรรมการฝ่ายประเมินผล ประกอบด้วย

๔.๑ นายยศวัฒน์	คำภู	ประธานกรรมการ
๔.๒ นายศักดา	วิรัชชัย	กรรมการ
๔.๓ นางสาวปิยนุช	แสงพุก	กรรมการ
๔.๔ นายสุทัศน์	มะอาจเลิศ	กรรมการ
๔.๖ นายสัตยา	อุ้นแสง	กรรมการ
๔.๕ นางสาวธนิชพร	ใจบุญ	กรรมการ
๔.๗ นายปภาณ	ภูจอมเพชร	กรรมการ
๔.๘ นางสาวกนกลักษณ์	มูลอมาตย์	กรรมการ
๔.๙ นายถาวร	ทองคำสุข	กรรมการ
๔.๑๐ นางสาวกมลรัตน์	เข้มเขย	กรรมการ
๔.๑๑ นางสาวอรอุมา	แพงโพธิ์	กรรมการและเลขานุการ

- มีหน้าที่
๑. รวบรวมข้อมูล จากคณะกรรมการตามตัวบ่งชี้
 ๒. ประมวลผลข้อมูลในภาพรวมของสถานศึกษา
 ๓. จัดทำรูปเล่ม พร้อมเผยแพร่ข้อมูลสู่สาธารณชน

ทั้งนี้ ให้ผู้ที่ได้รับมอบหมายปฏิบัติหน้าที่ด้วยความวิริยะ อุตสาหะ เสียสละเวลาให้แก่ทางราชการประสานความร่วมมือซึ่งกันและกัน เพื่อบังเกิดผลดีแก่วิทยาลัยการอาชีพตากฟ้า ต่อไป

สั่ง ณ วันที่ ๒๕ มีนาคม พ.ศ. ๒๕๖๗



(นายสายัน ศิริงาม)

ผู้อำนวยการวิทยาลัยการอาชีพตากฟ้า

รายงานการประเมินตนเอง

SELF ASSESSMENT REPORT : SAR

ประจำปีการศึกษา 2566



วิทยาลัยการอาชีพตากฟ้า

สังกัดสำนักงานคณะกรรมการการ
อาชีวศึกษากระทรวงศึกษาธิการ