

บัญญัติ 21 ประการ “บ้านหลังน้ำท่วม” โดย อาจารย์ ยอดเยี่ยม เทพธานนท์

ผมเขียนหนังสือเรื่อง “บ้านหลังน้ำท่วม” เมื่อครั้งน้ำท่วมใหญ่เมื่อปี ๒๕๓๘ และมีการช่วยกันจัดพิมพ์กันไปหลายแสนเล่มแล้ว เพราะว่าเป็นหนังสือที่ประกาศชัดเจนว่า “ไม่มีลิขสิทธิ์” ใครอยากเอาไปทำอะไรก็ตามสบาย ยกเว้นแต่ “ห้ามนำไปจำหน่าย” เท่านั้น

เวลา ผ่านไปอย่างรวดเร็ว แต่ปัญหาทั้งหลายยังเป็นปัญหาเดิมๆอยู่ เมื่อมาถึงวันนี้ จึงขอยกบางหัวข้อที่เห็นว่าเหมาะกับเหตุการณ์น้ำท่วม ๒๕๕๔ มาจัดเรียงใหม่ เพื่อความกระชับและสามารถส่งกันทางอีเมล หรือลงใน website ต่างๆได้สะดวกขึ้น

เอกสารนี้ยังคงเป็นที่ “ไม่มีลิขสิทธิ์” เหมือนเดิมครับ ท่านใดจะเอาไปสื่อสารกันอย่างไรก็ตามสบายครับ ไม่ต้องขออนุญาต ไม่ต้องแจ้งให้ทราบ ไม่ต้องอ้างอิงแหล่งที่มาหรือชื่อผู้เขียนใดๆก็ได้ครับ เพราะเพียงท่านเริ่มเผยแพร่ “บุญ” ก็เกิดกับตัวท่านแล้วครับ



สังคมไทยจะต้องอยู่ร่วมกับธรรมชาติให้ได้ เพราะธรรมชาตินั้นยิ่งใหญ่เหลือเกิน

การใช้เทคโนโลยีไปฝืนพลังแห่งธรรมชาติมากเกินไป

การทำร้ายธรรมชาติ จะเกิดผลเช่นนี้เรื่อยไป



1. น้ำท่วมแล้ว น้ำลดแล้ว บ้านมีปัญหา เริ่มต้นที่ไหนดี

ความทุกข์ยากลำบากจากแรกเพิ่งกำลังจะผ่านไปหลังน้ำลด แต่ความทุกข์ใหม่ กำลังเข้ามาแทนที่ เพราะสภาพ ของบ้าน อันถือว่าเป็นหนึ่ง ในปัจจัย 4 ของเรา มีสภาพที่น้ำอืดอัด น้ำอันตรายและเป็นรอย แผลที่หลายคน อยากจะเหม็นหน้าหนี

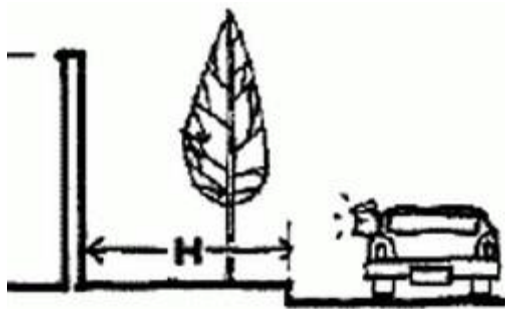
หาก คิดจะแก้ปัญหาบ้านหลังน้ำท่วม เพื่อชีวิตความเป็นอยู่ที่ดีกว่าปัจจุบัน (แม้ไม่ สามารถ จะ เปรียบเทียบ เท่ากับอดีต) แนะนำในฐานะลูกหลาน พี่น้องว่าน่าจะ เริ่มต้นดังนี้

1.) **อย่าซีเรียสว่า ทำไมน้ำถึงท่วม** ราชการหรือรัฐบาลไปอยู่ที่ไหน เพื่อน ๆ ในถิ่นอื่นทำไมบ้าน เขา น้ำไม่ท่วม ฯลฯ เพราะนั่นไม่ใช่แนวทางแก้ปัญหา "บ้านหลังน้ำท่วม" ที่เรากำลังจะคุยกันในบันทึกนี้

2.) **ทำการตรวจสอบด้วยจิตอันนิ่ง ๆ ว่า** บ้านเราเกิดปัญหาใดเพิ่มขึ้นบ้าง เมื่อเปรียบเทียบกับ ก่อนน้ำท่วม เช่นรั้วเอียง ปาเกิ้ลอน แมลงสาบหายไปไหน ค่าไฟเพิ่ม ฯลฯ และ ทำบันทึกไว้เป็นข้อ ๆ ให้อ่าน ง่ายจดจำง่าย (ภาษาฝรั่ง เขาเรียกว่าทำ Check List)

3.) **ถามตนเองว่าสภาพการเงินเราเป็นอย่างไร** มีเงินจะใช้สำหรับการซ่อมแซมเท่าไร (รวมถึง การกู้ยืม แหล่งอื่น แต่ไม่รวม การโกง บ้านกินเมือง) จะได้วางแผนทางการเงินอย่างมีขีดจำกัด และมีความเป็นไปได้อ

4.) **เปิดบันทึกนี้อ่านให้จบ** อย่าโกรธหากบางตอนของบันทึกนี้มีรูปตลกเกินไป หรือเขียนแบบ สบายๆเกินไปบ้างในบางประโยคครับ



2. น้ำไม่ท่วมบ้าน แต่ท่วมถนนซอยหน้าบ้าน ต้องทำอะไรมัยหนอ

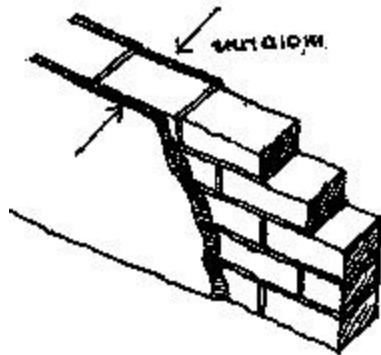
น้ำ ไม่ท่วมตัวบ้าน หรือแม้แต่บริเวณสนามหญ้าในบ้าน แต่ท่วมที่ถนนหน้าบ้านอย่างเป็นเรื่องเป็นราว ก็ไม่น่าจะวางใจนัก เพราะ ส่วนที่บ้านเรากับทางสาธารณะ จะต้องเชื่อมประสานกันมากที่สุด และเรามักจะมองข้ามไปก็คือ "ท่อระบายน้ำ" ที่ถ่ายเทน้ำจากบ้านเรา ระบายออกสู่ท่อระบายน้ำของหลวง

ใน ยามที่น้ำท่วมทางสาธารณะ แนนอนน้ำจะต้องท่วม ท่อระบายน้ำของหลวงท่านด้วย น้ำในบ้านเราก็เลยไม่ระบายออก แถมในทางกลับกัน น้ำในท่อระบายน้ำสาธารณะ อาจจะไม่ไหลกลับเข้าสู่บ้านเราได้

เมื่อมีการไหลกลับเช่นที่ว่า นอกจากจะพาเอาน้ำเข้ามาแล้ว ยังน่าจะพาเอาเศษดินโคลนต่าง ๆ เข้ามาด้วย เมื่อน้ำค่อย ๆ ลดลง เศษดิน โคลน ก็จะกองติดอยู่ในท่อระบายน้ำบ้านเรา ท่อระบายน้ำบ้านเราที่เล็กอยู่แล้ว ก็จะเกิดอาการอุดตัน หรือมีพื้นที่ว่างเหลือน้อยกว่าปกติ แนวทางในการแก้ไขและข้อควรระวัง น่าจะมีดังต่อไปนี้

1. หากเป็นท่อระบายน้ำระบบมีฝาเปิดตลอดแนว ก็เปิดฝาแล้วตักไอ้เจ้าดินโคลนเศษขยะนั้น ออก
2. หากเป็นท่อระบบไม่มีฝาเปิดตลอด ก็เอาไม้ยาว ๆ ความดู (แบบที่เขาขุดลอกท่อระบายน้ำของ กทม. นั้นแหละครับ) หากทำไม่ได้ ทำไม่เป็น ทำไม่ไหว ซี้เกียจทำ ก็ไปจ้างคนอื่นเขาทำ แต่ขอรับรองเถอะครับ อย่าเอาตัวมุดลงไป ในท่อแล้วทำเอง เพราะอาจไม่ได้กลับออกมา
3. อย่าพยายามใช้น้ำฉีด เพราะจะเปลืองน้ำมากและยังคงทำความสะอาดท่อลำบาก แถมยังทำบาปกับคนอื่นเขา เพราะ เจ้าเศษโคลน ทั้งหลายจะระบายลงสู่ ท่อสาธารณะ ทำให้ท่อของหลวงท่าน อุดตันตันขึ้น ... อันเป็น สาเหตุ หนึ่ง ที่ทำให้น้ำท่วมบ้าน ท่วมเมือง เนื่องจากระบายน้ำไม่ได้ อย่างที่ น่าจะเป็น

4. เมื่อทำการกวาดล้างเสร็จแล้ว ลองตรวจสอบอีกครั้งดู ว่าระดับน้ำในท่อระบายน้ำเรานั้นไหลไปทางไหน ขอให้แน่ใจว่า จะไหลออกจากบ้านเรา สู่ท่อสาธารณะ หากยังไหลกลับทางกัน กรุณา กลับไปอ่าน ข้อที่หนึ่งใหม่
5. หากหน้าบ้านท่านไม่มีท่อระบายน้ำสาธารณะ ก็ให้ตรวจสอบว่าน้ำไหลไปทางไหน ระบายออกทางไหน และให้ถือว่า จุดที่น้ำระบายออก จากบ้านเรา เป็นทางสาธารณะไปก่อน (หวังว่าบ้านท่าน คงจะ ไม่ระบายน้ำ สะเปะสะปะ ผิดกฎหมายนะครับ)



3. รั้วคอนกรีตที่แข็งแรงของผม ต้องตรวจดูอะไรหลังน้ำลดใหม่

น้ำ คือองค์ประกอบที่สำคัญที่สุดของธรรมชาติ และธรรมชาติเป็นสิ่งที่ยิ่งใหญ่ เกินกว่าที่มนุษย์จะไปท้าทายแข่งขัน รั้วคอนกรีตของท่าน คงจะไม่สามารถฝืนกฎนี้ได้

ปัญหาที่อาจจะเกิดกับรั้วของท่านก็ เป็นเรื่องจากยามน้ำท่วม ดินที่ฐานรั้วท่านอาจจะอ่อนตัวลง ความสามารถในการ รับน้ำหนัก อาจจะน้อยลง หรือระดับที่ดินในบ้านกับนอกบ้านท่านมีระดับแตกต่างกัน ยามเมื่อน้ำที่ท่วมลดลง อาจจะเกิดแรงดูด ทำให้รั้วของท่าน เอียงไปก็ได้ หรือในขณะที่น้ำท่วมรั้วของท่าน อาจต้องทำหน้าที่เป็น "เขื่อน" ที่ต้องรับน้ำหนักน้ำเป็นอย่างมาก ความสามารถในการรับน้ำหนักอาจ "คลาก" ความแข็งแรงลดลงไปได้ ดังนั้นเพื่อความมั่นใจกรุณาตรวจสอบ และหาแนวทางแก้ไขดังนี้

1. ใช้สายตาของท่านเล็งดูว่ารั้วของท่านยังตั้งฉากอยู่ดีหรือไม่ หากมีการเอียงเล็กน้อยก็เอาไม้ ค้ำยันด้านที่เอียงออก เอาไว้ก่อน มีสตางค์เมื่อไรก็รีบซ่อมทันที
2. หากตรวจสอบแล้วปรากฏว่ารั้วของท่านเอียงมาก เอียง จนแนวออกหรือจะออกนอกแนวศูนย์ถ่วง (C.G.) ต้องรีบซ่อมแซมทันที (โดยช่างก่อสร้าง ที่พอจะมีความรอบรู้) หากยังไม่มียงบประมาณ

ก็ต้องค้ำยันไว้ อย่างแน่นหนา มาก ๆ เพราะน้ำหนักรั้วที่แข็งแรงของท่านนั้นหนักมาก (ไม่เชื่อลองไปนอนให้รั้วพัง ทับดูก็ได้ไม่ว่ากัน)

3. หากรั้วของท่านมีคานคอดิน (คานตัวกลางสุดที่อยู่ใกล้ระดับดิน) รับน้ำหนักรั้วอยู่ พอน้ำลดลง น้ำอาจพาดินใต้คานคอดินของท่าน ออกไปด้วย ก็จะเกิดรูโพรงใต้คานรั้วของท่าน อันอาจเป็นเหตุให้สัตว์ต่าง ๆ เดิน - วิ่ง - มุด - เลื้อย เข้าไปในบ้าน ของท่านได้ หรือไม่ก็ทำให้ดินของท่านไหลออกจากบ้านสู่ทางสาธารณะไปเรื่อย ๆ ภายหลัง (อันทำให้ดินของท่าน หมดสนาม และถนนสาธารณะต้องสกปรก) ก็ขอให้เติมดินอัดกลับเข้าไป ให้คงเดิม
4. นอกจากจะตรวจดูที่รั้วบ้านแล้ว ท่านน่าจะต้องตรวจดูที่ประตูรั้วท่านด้วย เพราะประตูส่วนใหญ่ จะทำด้วยเหล็ก หรือไม้ (พวกอัลลอยด์ไม่ค่อยเป็นอะไร ยกเว้นบริเวณบานพับหรือกลอนที่อาจจะทำด้วยเหล็ก) อาจมีอาการผุกร่อนได้ ทำให้บานประตูไม่สามารถปิดได้เหมือนเดิม หรืออาจจะหลุดออกมาทั้งบาน !!! ทำการผูกมัดให้แข็งแรงเสีย มีเงินเมื่อไร อย่าลืมควักออกมาซ่อมแซมก็แล้วกัน



4. ช่วยด้วย ต้นไม้บ้านหนู เขากำลังจะตายกันหมด

น้ำท่วมคราวนี้คร่าชีวิตต้นไม้ไปมากมาย ทั้งพืชทางเศรษฐกิจและพืชที่เราปลูกกันไว้ในบ้าน หากบ้านใดน้ำท่วมเป็นเวลานาน ต้นไม้ต้นหญ้าขนาดเล็ก จะต้องตายหมดแน่นอน แนวทางการแก้ไขก็คือ ต้องเริ่มต้นปลูกกันใหม่ (ต้นไม้เขาตายไปแล้ว เรามีใช้เทวดาที่จะเรียก ให้เขาฟื้นคืนชีพขึ้นมาได้) แต่ต้นไม้บาง

ต้นที่ยังไม่ถึงที่แต่ก็กำลังจะถึงที่ตาย มีแนวทางที่ เรา จะช่วยเหลือเยียวยาเขาได้ ลองทำดังนี้ดูนะครับ
คุณหนู

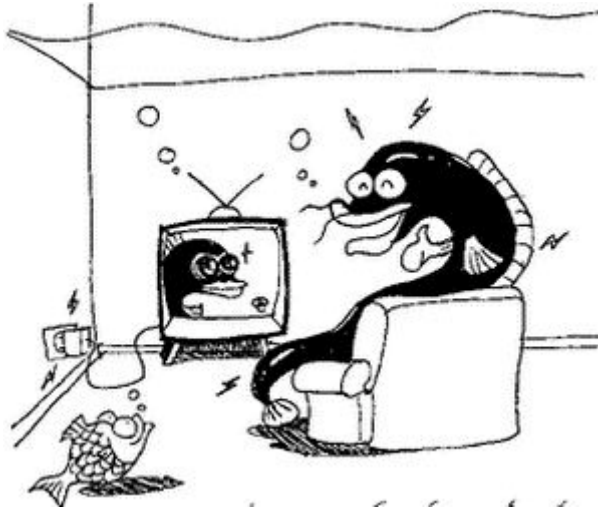
1. **อย่าให้ปุ๋ยเด็ดขาด** (ทั้งปุ๋ยวิทยาศาสตร์ ปุ๋ยธรรมชาติ หรือปุ๋ยนางงามจักรวาล) เพราะน้ำท่วมทำให้รากต้นไม้ อ่อนแอ เขาต้องการ เวลาพักฟื้นตัว ไม่ใช่ต้องการปุ๋ย (อย่างคนอาการโคม่า ย่อมไม่ต้องการรับประทาน สเต็ก เนื้อสันชั้นนั้น)
2. **ขุดหลุมเล็กขนาดลึกสัก 50 ซม. ถึง 1 เมตร ไร่ข้าง ๆ ต้นไม้นั้น** เพื่อให้ น้ำที่ขังอยู่บริเวณรากไม้ไหลลงสู่หลุมที่เราขุด เป็นการช่วยอาการรากสาดน้ำได้ แล้วก็คอยเอาเครื่องดูดน้ำเล็ก ๆ (ภาษาชาวบ้านเรียกเจ้าเครื่องนี้ว่า ไดรโว ราคาประมาณ สองถึงสามพันบาท) คอยสูบน้ำออก แต่หากไม่มีกะตั้ง จะซื้อเครื่องสูบน้ำนี้ ก็ต้องออกแรงขุดหลุม กว้างหน่อย (อย่ากว้างมาก จนต้นไม้เขาล้ม) แล้วใช้ขันหรือถังค่อย ๆ เอ็มมือตักน้ำออก
3. **หากเห็นว่า รากต้นไม้ไม่แข็งแรงเพียงพอที่จะยึดลำต้นเอาไว้ กรุณาอย่าอัดดินลงไปให้แน่นเป็นอันขาด** ต้นไม้เขาจะรีบ ๆ ตายทันที ให้ใช้วิธีตามหรือค้ำยันลำต้นเอาไว้แทน รอจนรากเขาแข็งแรงเหมือนเดิม แล้วจึงเอาไม้ตามไม้ค้ำยันออก
4. **ขอให้หนูโชคดีในการรักษาดินไม้เอาไว้** หากโชคร้ายเขาต้องตายจากไป กรุณาปลูกขึ้นมาใหม่ เพราะต้นไม้หนึ่งต้น ขนาดต้นมะม่วงบ้านเรา จะถ่ายเทความร้อนได้เท่ากับเครื่องปรับอากาศ 1 ต้น แถมยังมีร่มเงาให้เราอีก ผลิตอากาศบริสุทธิ์ ให้เราใช้ กรองเสียงและกรองฝุ่นออกจากตัวบ้านเรา เราจะได้ใช้ไฟฟ้าให้น้อยลง ประเทศเราจะได้ไม่ต้องตัดไม้ทำลายป่าสร้างเขื่อน และน้ำก็จะท่วมประเทศไทยน้อยลง เราก็จะลำบากน้อยลง



5. ปาแก่บ้านดิฉัน กลายเป็นปลาลอยน้ำ นำปาทิ้งมั๊ยคะ ?

ก่อน ขึ้นต้องขอภาวนาว่าพื้นปาแก่ที่บ้านคุณนั้น เป็นปาแก่พื้นชั้นล่าง ไม่ใช่ปาแก่พื้นชั้นบน แต่ที่ว่า นำจะปาทิ้งหรือไม่นั้น ผมขออนุญาต เล่าและอธิบายดังนี้

1. **ปากเก็บไม้ซึ่งอยู่ได้ด้วยยาว** ดังนั้น พื้นปากเก็บจึงเป็น พื้นที่อ่อนแอ กับอาการ น้ำท่วม อย่างยิ่ง เพราะทั้งไม้ ก็จะมีบวมขึ้นมา กาวก็จะหลุดล่อน ดังนั้นเมื่อ น้ำท่วมพื้นปากเก็บก็ต้องมีปัญหาแน่นอน อย่าไปโทษช่างทำปากเก็บ หรือ อย่าไป คิดอะไรมาก
2. **หากน้ำท่วมสัก 5-7 วัน นอกจากปากเก็บจะหลุดล่อนลอยน้ำ** ฟูโปนขึ้นมาแล้ว ยังมี อาการ "บุดเน่า" ให้เกิดกลิ่นเหม็น และอาจ เป็นอันตราย น้อย ๆ หากต้อง สูดดมอยู่ตลอด ทั้งวันทั้งคืน
3. **หากปากเก็บเปียกน้ำสักเล็กน้อย** ไม่ถึงกับหลุดล่อนฟูโปนไม่ต้องทำอะไรมาก เช็ดทำความสะอาด แล้วปล่อยให้แห้ง เปิดหน้าต่าง ประตู ให้อากาศถ่ายเท ความชื้นออกไป ไม่กี่วันปากเก็บก็อาจ ใช้งานปรกติได้ แต่มีข้อที่น่าคิดก็คือ อย่าเอาน้ำมัน หรือแลคเกอร์ หรือแว็กซ์ ไปทาทับตอนที่ ปากเก็บยังชื้นอยู่ เพราะ สารเหล่านั้น จะไปเคลือบ ผิวไม้ ทำให้ความชื้น ในเนื้อไม้ (และเนื้อพื้น คอนกรีต ใต้ปากเก็บ) ไม่ระเหยออกมา
4. **หากปากเก็บมีอาการหนัก** บิดงอ ฟูโปน เบี้ยวบูด ผุกร่อน เหม็นเน่า...กรุณาอย่าเสียดาย กรุณา เลาะออกมา หากเลาะออกมาแล้ว ยังอยู่ในสภาพดี ก็ฝังลมเอาไว้ให้แห้ง เผื่ออาจมีประโยชน์ในวัน หลัง
5. **หากเลาะพื้นปากเก็บออกมีข้อคิดว่า** หากจะปูอะไรทับแทนก็ต้องระวังเรื่องน้ำหนักของวัสดุที่จะปู แทนนั้น ว่าหนักมากไหม หากหนักมาก ก็ต้องดูระบบโครงสร้างบ้านเราด้วยว่ามีความแข็งแรงไหม (ถามช่างผู้รู้ ให้ช่วย ดูก็ได้) เพราะปากเก็บนั้น เป็นไม้ น้ำหนักเบา พื้นที่หนึ่งตารางเมตร อาจจะมีน้ำหนัก เพียง 5 กิโลกรัม แต่พื้นหินอ่อน หรือแกรนิต น้ำหนักรวมปูนทราย ที่ใช้ปู หนึ่งตารางเมตรอาจหนัก ตั้ง 120 กิโลกรัม
6. **หากจะปูปากเก็บเช่นเดิม** (เพราะชอบความเป็นไม้ที่ให้ความนุ่มนวล) หรือปูวัสดุอื่นที่ใช้ "กาว" เป็น ตัวประสาน กรุณาอย่า ปูทับลงทันที ต้องรอ ให้พื้นคอนกรีตแห้งก่อน (อาจใช้เวลาเป็นเดือน) แล้ว จึงปูลงไปได้ ไม่เช่นนั้น รับรองว่าปูเท่าไรลงไป ก็ล่อนออกมาเท่านั้น

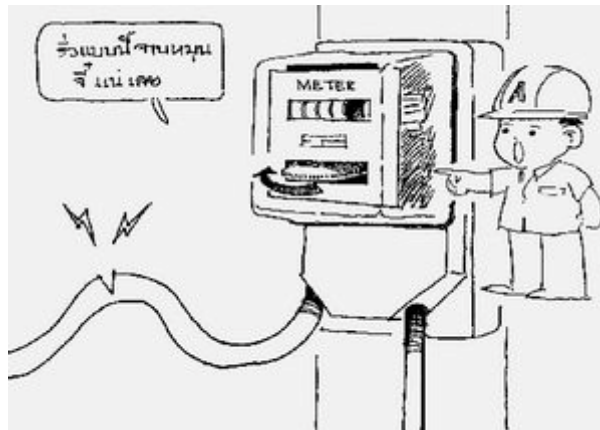


6.. ปลั๊กไฟบ้านผม น้ำท่วมไม่เป็นไร น้ำลดยจะเป็นไรมั๊ย ?

แม้ คำถามของคุณออกจะกวนกวนอยู่บ้าง แต่เราก็พยายามเข้าใจและเห็นใจ ว่าในขณะที่ น้ำท่วม นั้นท่านปิดวงจรไฟฟ้าทั้งบ้าน (ภาษาชาวบ้านเรียกว่า ปิดคัทเอ๊าท์) น้ำท่วมก็คงไม่เป็นไรอยู่แล้ว เพราะไม่มี กระแส ไฟฟ้าเดิน แต่พอ น้ำลด อยากจะเปิดไฟใช้ คงหวั่นเกรงเหมือนกันว่าจะเป็นอย่างไร เอลละ ครับ ผม ขอสรุป แนวทาง ดังนี้ดีกว่า

1. ลองเปิดคัทเอ๊าท์ให้มีกระแสไฟฟ้าเข้ามา (อย่าลืมต้องมีฟิวส์ที่คัทเอ๊าท์เสมอ) หากปลั๊กหรือจุดใดจุดหนึ่งยังขึ้น หรือเปียกอยู่ คัทเอ๊าท์จะตัดไฟและฟิวส์จะขาด ลองเปลี่ยนฟิวส์แล้วทิ้งไว้สัก 1 วัน ให้ความชื้นระเหย ออกไปบ้าง แล้วดำเนินการใหม่ หากคัทเอ๊าท์ยังตัดไฟเหมือนเดิม กรุณาตามช่างไฟฟ้า ผู้รู้เรื่องมาแก้ไข (เสียเงินบ้างก็เป็นเรื่องจำเป็น) ดีกว่าเอาชีวิตเสี่ยงต่อไป
2. หากผ่านข้อที่ 1 ลองทดสอบเปิดไฟฟ้าทีละจุด และทดสอบกระแสไฟฟ้า ในปลั๊ก แต่ละอันว่ามี ไฟฟ้ามาปกติ หรือไม่ (อาจหาซื้อ อุปกรณ์ตรวจ กระแสไฟฟ้า ขนาดเล็ก จาก ห้างไฟฟ้าทั่วไป รูปร่างหน้าตาคล้ายไขควง มาเสียบทดสอบดูก็จะสะดวกดี) หาก ทุกจุดทำงาน ปกติก็ถือว่า สบายใจได้ไปอีกระดับหนึ่ง หากมีปัญหา บางจุด ก็อาจรอสักนิดให้ความชื้นระเหยออกเช่นข้อแรก (แต่หากพอมีเงิน กรุณาอย่าเสี่ยงเลยครับ)
3. ดับไฟทุกจุดในบ้าน ปลดเครื่องใช้ไฟฟ้าออกทั้งหมด แต่ยังคงเปิดคัทเอ๊าท์เอาไว้ แล้ววิ่งไปดู มิเตอร์ไฟฟ้าหน้าบ้านว่าเคลื่อนไหวหรือไม่ (อาจต้องรอสักพักโดยการจดตัวเลข หรือใช้โทรศัพท์ถ่ายรูปไว้) หากไม่เคลื่อนไหวแสดงว่า ไฟฟ้าในบ้านเราไม่น่าจะรั่ว แต่หากมิเตอร์หมุนแสดงว่า ท่านยังปิดการใช้ไฟฟ้าในบ้านท่านไม่หมด หรือไฟฟ้า ตามสาย ตามท่อ ตามจุด บางจุดในบ้านท่าน อาจจะรั่วได้รีบตามช่างไฟมาดูแล

4. เรื่องไฟฟ้านี้เป็น เรื่องของผู้ใหญ่ ไม่ใช่เรื่องของเด็กเป็นเรื่องของคนชี้ขาด ไม่ใช่เรื่องของผู้กล้าหาญ ดังนั้นกรุณาอย่าประมาท น้ำท่วมก็เสียหายมากพอแล้ว อย่าต้องมาจัดงานอัปมงคลตามหลังกันอีกเลย ...**สี่เรียสนะครับ !**



7.. น้ำลดแล้ว ปรึกษาเสียมาก พอมีกะตั้ง ทำยังไงกับระบบไฟฟ้าดี

ถือว่าคุณเป็นคนหนึ่งที่ยังนับว่าโชคดีกว่าประชาชนอีกมาก ในประเทศไทยอันเป็นที่รักยิ่งของพวกเรา เพราะ ระบบไฟฟ้า เป็นสิ่งจำเป็นกับการดำรงชีพ แต่มีอันตรายสูง และเข้าใจยาก ตรวจสอบยาก เพราะเรา ไม่สามารถเห็น "ตัวกระแสไฟฟ้า" ได้เลย หากคุณพอจะมีงบประมาณ ในการปรับเปลี่ยน ระบบไฟฟ้า ในบ้านหลังน้ำท่วม เราขอแนะนำดังต่อไปนี้

1. หากมีงบประมาณน้อย ตัดปลั๊กไฟที่อยู่ระดับต่ำ ๆ ในบ้านออกให้หมด (อาจจะตัดทิ้งเลย หรือจะเลื่อนตำแหน่งปลั๊ก นั้นขึ้นไปอยู่สูงกว่าพื้นห้องสักระดับ 1.10 เมตร ก็ได้)
2. หากพอจะมีงบประมาณบ้าง ให้แยกวงจรไฟฟ้าออกเป็น 2 วงจร คือวงจรที่อยู่ด้านล่าง (ที่ซึ่งน้ำ อาจจะท่วมได้) และวงจรที่อยู่สูง ๆ (ที่น้ำไม่อาจท่วมถึง)
3. หากมีงบประมาณหนักขึ้นไปอีก แยกวงจรไฟฟ้าออกเป็น 4 วงจร วงจรแรกสำหรับปลั๊กด้านล่าง (ยามน้ำท่วม) วงจรที่สอง เป็นวงจรสำหรับจุดที่ใช้ไฟฟ้าทั่ว ๆ ไป (ที่น้ำไม่ท่วม) จุดที่สาม สำหรับเครื่องปรับอากาศ (หากมี) เพื่อกันอาการไฟกระตุกเมื่อเครื่องปรับอากาศทำงาน จุดสุดท้ายเอาไว้ในครัว เพื่อยามออกจากบ้านนานๆ อยากปิดคัทเอ๊าท์ จะได้ไม่ต้องปิดหมด เพราะปิดหมดเจ้าตู้เย็นในครัว ก็จะไม่

หยุดทำงาน อาหารในครัวก็เน่าเสียหมด หรือยามเราไม่อยู่บ้าน อาจปล่อยทิ้งกิจกรรม การใช้ไฟฟ้า ไว้เพียง
ในครัวเท่านั้น

4. หากมีงบประมาณมากขึ้นไปอีก แยกวงจรให้มากเข้าไปอีกก็ได้ อาจแยกเป็นวงจรชั้นบน
วงจรชั้นล่าง วงจรนอกบ้าน ฯลฯ (โดยยังยึดถือ วงจรตามข้อ 3 อยู่) แต่หากจะแยกวงจรมาก ๆ ดังนี้ และมี
งบประมาณมาก ตามที่บอก น่าจะว่าจ้างวิศวกรไฟฟ้าเข้ามาคำนวณ จะประหยัด และปลอดภัยกว่า

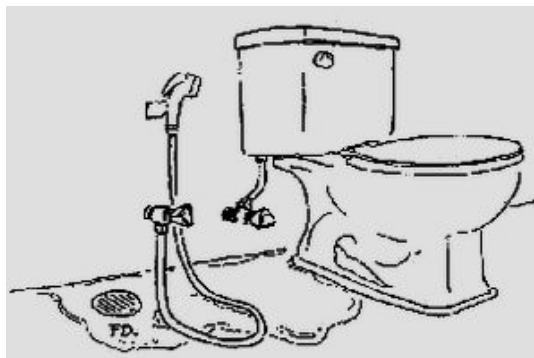
ปล. ขอแถมนอกเรื่องน้ำท่วมชนิดเดียวครับว่า “อย่าเดินสายไฟกับสายสัญญาณต่างๆ เช่นโทรศัพท์ ทีวี ฯลฯ
รวมไว้ด้วยกัน เพราะสายไฟจะมีคลื่นแม่เหล็กไปรบกวนสัญญาณ ทำให้การรับสัญญาณไม่ชัดเจน



8.. งูเงี้ยวเขี้ยวขอตะกวดแย้มงกรกึ่งกือ หนีน้ำมาอยู่เต็มบ้านเลย

กรณี มีสัตว์ที่เราไม่พึงประสงค์เข้ามาอยู่ในบ้านของเรา คงจะต้องค่อยๆแยกประเภทสัตว์ต่างๆ
ออกเป็นประเภทเสียก่อน เพราะสัตว์เหล่านั้นไม่มีสูตรสำเร็จที่จะจัดการให้หมดไปได้ด้วยวิธีเดียวกัน ซึ่ง
อาจจะแยกเป็นประเภทและการดำเนินการได้ดังนี้

1. **สัตว์เลื้อยคลานที่มีขนาดใหญ่พอควร ทั้งที่มีพิษและไม่มีพิษ** เช่น งู ตะกวด จระเข้ ฯลฯ อะไรทำนองนี้ อย่าพยายามไปจับหรือจัดการเอง ทำการป้องกันบ้านและป้องกันตัวไม่ให้พวกเขา มาทำอันตรายเรา (เราในที่นี้หมายถึงสัตว์เลื้อยแสนรักของเราด้วยนะครับ) ให้ติดต่อหน่วยราชการ อาสา มาจัดการสัตว์ร้ายเหล่านี้
2. **สัตว์เลื้อยคลานขนาดเล็ก ที่ไม่มีพิษ** เช่น กิ้งกือ ไล่เดื่อน กิ้งก่า จิ้งเหลน ฯลฯ ก็ปล่อยเขาไว้ได้ บางท่านอาจจะรังเกียจ แต่ก็ทนนิดๆไว้ก่อน เขาเขาไปปล่อยในที่ที่สมควรปล่อย (ไม่รบกวนใคร) ก็ได้ หรืออาจจะปล่อยเขาเอาไว้เฉยๆก็ได้ ไม่นานเมื่อทุกอย่างเรียบร้อย เขาก็จะหายไปเอง แต่ทั้งนี้ทั้งนั้น หากเขาเข้ามาในตัวบ้านเราโดยผ่านทาง “รู” ต่างๆในบ้านเรา ก็ต้องจัดการเอาเขาออกไปนะครับ
3. **แมลงต่างๆ ตั้งแต่ยุง แมงมุม** ฯลฯ หรือแม้แต่แมด ต้องไม่ให้เข้ามาในบ้านเรา ต้องพยายามปิด ประตูหน้าต่าง ปิดรู ให้ดีเท่าที่จะทำได้ และคงต้องจัดการให้หมดไปตามปกติธุระ
4. **แมลงพิเศษ “ปลวก”** ตอนนี้อาจยังไม่มา แต่อาจจะมาในอนาคตได้ ตอนนี้อาจไม่ต้องจัดการอะไร แต่พึงระวังไว้ว่า เมื่อน้ำลดไปไม่นาน จะต้องมีการป้องกันปลวกให้ดี เพราะโอกาสที่เขาจะมา มีมากพอควรเลยครับ)
5. **สัตว์เลื้อย หรือสัตว์ที่ไม่เป็นอันตรายที่หลงทางมา** เช่น สุนัข แมว หรือแม้กระทั่ง ม้า ก็น่าจะดูแลเขาในระยะแรกก่อน เพราะชีวิตเขาก็คงลำบากอยู่เหมือนกันในขณะน้ำท่วม แล้วหลังจากนั้น ค่อยพิจารณาว่าเราจะต้องทำอย่างไรต่อไป (เช่นหาเจ้าของเดิม หาเจ้าของใหม่ ฯลฯ) อย่าเพิ่งไล่เขาออกไปไหนเลย ถือว่าทำบุญสร้างบุญกันครับ



9.. ส้วมเหม็น ส้วมเต็ม ส้วมราดไม่ลง ส้วม ส้วม ส้วม ส้วม

หลัง น้ำท่วม นอกจากปัญหาใกล้ตัวเรื่องระบบไฟฟ้า และวัสดุปูพื้นที่ถูกน้ำท่วมจะเป็นปัญหาที่พบเห็นเสมอ แล้ว เรื่องส้วม ๆ จะเป็นปัญหาที่ใหญ่กว่าและหนักหนากว่ามาก เพราะเราไม่มีที่ จะถ่ายทุกข์ทุกข์เลยบรรจฯ อยู่เต็มตัวเรา พอเราถ่ายทุกข์ออกมาหน่อยทุกข์นั้นดันไม่ย่อยสลาย บ้านเรา ก็เลยมีทุกข์ ลอยตุ๊บปองตุ๊บปอง เต็มไปหมด

เมื่อน้ำลดแล้ว ส้วมของบางท่านอาจจะมีปัญหาอยู่ บ้างอาจจะเป็นปัญหาดังเดิม บ้างก็เป็นปัญหา เกิดใหม่ บ้างก็จะ สอดประสานกลมเกลียวกัน ทั้งปัญหาเก่าและปัญหาใหม่ ผมใคร่ ขอสรุปรวม ความ ปัญหาแห่งส้วม ออกเป็นข้อย่อย ๆ ได้ 8 ประการ (ทั้งปัญหาเก่าและปัญหาใหม่) ดังต่อไปนี้

1. **หากส้วมของท่านเป็นระบบบ่อเกรอะ-บ่อซึม** (หมายถึงเมื่อของเสียย่อยสลายแล้ว จะซึมผ่านสู่พื้นดิน ระบบนี้เป็นระบบ ที่นิยมกันทั่วประเทศ เป็นเวลานาน) แล้ว บ่อซึม ของท่าน วางอยู่ในบริเวณที่พื้นดินชุ่มฉ่ำ (อาจจะเพราะน้ำท่วมก็ได้) สิ่งที่เกิด ก็คือบ่อซึม ไม่ยอมซึมน้ำออก (แถมยามน้ำท่วม นอกจากน้ำ จะไม่ไหลออก จากบ่อซึม น้ำที่ท่วม จะไหลย้อนเข้ามาในบ่อ และระบบย่อยสลายอีกด้วย) ปัญหาที่ตามมา ก็คืออาการ "ตื้อบ่อง" ราวส้วมไม่ลง ใช้ส้วมไม่ได้ ส้วมจะเต็มบ่อนั่นเอง แก้ไขได้ 2 ประการคือ หากพื้นดินชุ่มฉ่ำ เพราะน้ำท่วม ก็ขอให้รอสักนิด ให้พื้นดินแห้งสักหน่อย แต่หากพื้นดินชุ่มฉ่ำขึ้น ตามธรรมชาติของพื้นที่ ก็กรุณาเปลี่ยนระบบ มาใช้เป็นระบบเครื่องกล สำหรับ ย่อยสลาย (ภาษาชาวบ้านเรียกว่า ถังส้วมสำเร็จ) ซึ่งจะทำหน้าที่ ย่อยสลายปฏิภูม ต่าง ๆจนเป็น น้ำสะอาด แล้วก็ปล่อยลงท่อระบายน้ำสาธารณะ ได้โดย ไม่ผิด กฎหมาย

2. **หากโถส้วมอยู่ระดับต่ำกว่าหรือใกล้เคียงกับระดับบ่อเกรอะ หรือถังส้วมสำเร็จรูป** ทำให้ระนาบ ของท่อส้วม ไหลไม่สะดวก หรือบางครั้ง อาจจะมีอาการ ไหลย้อนกลับ (โดยเฉพาะอย่างยิ่ง ยามน้ำท่วม ทำให้ระดับน้ำ ณ ถังส้วม อาจสูงกว่า ระดับโถส้วม) ทำให้เกิดอาการ ราวไม่ลง หรือตอนกตน้ำ ราวน้ำที่โถส้วม ทำให้ในโถส้วม มีแรงดัน สูงมากขึ้น หากน้ำไม่สามารถ ไหลลงไปได้ ก็จะทำให้เกิดอาการ แรงดันย้อนกลับ ทุกข์ทั้งหลายของเราจะกระฉอกขึ้นเปรอะเปื้อนได้

3. **อาจเกิดเพราะท่อส้วมแตกและอาจไปฝัง (หรือเกือบจะฝังในพื้นดิน)** ทำให้เกิดกลิ่นเหม็น และราวส้วมไม่ลง หรือบางครั้ง เกิดอาการ ที่ตืดสินใจยาก เพราะบางครั้งราวลง บางครั้งราวไม่ลง เพราะไปเกี่ยวข้อง กับสภาพแวดล้อม อย่างมาก หากกรณีนี้เกิดขึ้นในขณะที่น้ำท่วม ยิ่งตืดสินใจยาก เพราะวันไหนทุกข์ของเรา มีน้ำหนักมาก วันนั้นก็อาจจะราวได้ลงไปได้ วันไหนทุกข์ของเรา มีมวลน้อย มีน้ำหนักน้อย ทั้งเสือกไล่ไล่ ราวเท่าไรก็คือ ไม่ยอมลงสักที

4. **บางท่านอาจจะลืมใส่ท่ออากาศให้ส้วมหายใจ** เวลาราวน้ำจะราวไม่ลง (เหมือนกับพยายาม กรอกน้ำใส่ขวด โดยไม่มีช่องอากาศ เหลือเลยที่ปากขวด จะกรอกน้ำไม่ลง) บางบ้าน อาจจะมีท่ออากาศ แต่ท่ออากาศอาจอุดตันได้ ไม่ว่าจะเกิดจากความสกปรก หรือเกิดจาก เศษผง เล็กลอยมาอุด ตอนที่น้ำท่วมก็ได้

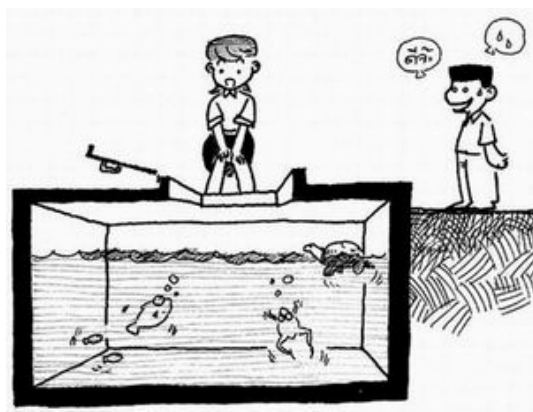
5. **ขนาดของบ่อเกรอะบ่อซึม หรือถังบำบัดสำเร็จขนาดเล็กเกินไป** หลายครั้งพบปัญหา เพราะใช้อาคาร ผิดประเภท เช่นออกแบบไว้ ให้มีคนในบ้าน 5 คน แต่พอใช้จริง ใช้เข้าไปตั้ง 8-9 คน

ปริมาณทุกซ์ต่าง ๆ จึงมากกว่า ที่เคยคำนวณเอาไว้แต่แรก ถังส้วมจะเต็มบ่อยเต็มเร็ว เพราะมีช่องว่างน้อย ถ้าเป็นระบบบ่อซึม ก็มีพื้นผิวการซึมน้ำออกน้อย น้ำจึงซึมออกไม่ทัน

6. **ท่านอาจใส่สิ่งของที่ไม่น่าจะใส่ลงในถังส้วม** หรือสิ่งของบางอย่างอาจจะลอยมากับน้ำท่วม เช่น แผ่นผ้าอนามัย ถูยางอนามัย ถูมืออนามัย หรือ แปรงขัดถังส้วมอนามัย เป็นต้น สิ่งเหล่านี้ จะไม่ย่อยสลาย และเป็นสาเหตุ แห่งการอุดตัน

7. **ถังบำบัดสำเร็จบางรุ่นบางยี่ห้อ ต้องใช้เครื่องมือกลเข้าบ้นอากาศเข้าไปช่วยการย่อยสลาย** ซึ่ง อุปกรณ์เหล่านี้ ต้องใช้กระแสไฟฟ้า เป็นตัวหมุนมอเตอร์ ในขณะที่น้ำท่วม ท่านอาจจะปิดไฟฟ้าไว้ ดังนั้น หากจะถ่ายทุกซ์ อย่างมีความสุข อย่าลืมเสียบปลั๊กไฟฟ้ากลับเข้าที่เดิมนะขอรับ (เขาเรียกว่าเส้นผมบังส้วม)

8. **ถังบำบัดสำเร็จทุกยี่ห้อ จะต้องมิต่อให้น้ำไหล** ออกจากถังบำบัดสู่ท่อระบายน้ำในบ้านเรา หรือสู่ท่อสาธารณะ จะต้องตรวจเช็คคว่า ระดับของท่อที่ออกจากถังบำบัด ว่าต้องสูงกว่าระดับท่อระบายน้ำเสมอ มิเช่นนั้น จะเกิดอาการ ไหลย้อนกลับอีกแล้ว



10.. **ผมต้องตรวจสอบอะไรเกี่ยวกับระบบประปาบ้าง**

ระบบ ประปาเป็นระบบที่เหมือนกับไม่มีปัญหา เพราะเหตุเกิดจากน้ำท่วม แต่หากมองข้ามไป อาจทำให้คุณ สูญเสีย ชีวิต อันเป็นที่รักยิ่งไปได้ โดยเฉพาะอย่างยิ่งบ้านที่มีระบบประปา ที่ค่อนข้างสมบูรณ์ แบบ ขอแนะนำ การตรวจสอบดังต่อไปนี้

1. **คุณมีบ่อน้ำใต้ดิน หรือถังเก็บพักน้ำที่อยู่ในระดับที่น้ำท่วมถึงหรือไม่** หากคุณมี ก็ขอให้ นึกเสมอว่า น้ำที่ท่วมถึงนั้น มิได้สะอาด เหมือนน้ำประปา (กรุณาอย่าจุนเฉียว กลับว่าน้ำประปาบ้านเรานั้น

แสนจะ ไม่สะอาด) ขอให้ทำการล้างถังน้ำ ที่น้ำท่วมถึง ให้สะอาดทั้งภายนอกภายใน (หากเป็นบ่อใต้ดิน ล้างเฉพาะ ภายในถัง ภายนอกคงไม่ต้องล้างกรรมังครับ) อย่าเสียดายแรงงาน หรือเสียดายน้ำเลยนะครับ

2. บ้านที่มีระบบปั้มน้ำ กรุณาตรวจสอบอุปกรณ์ปั้ม รวมถึงถังอัดลมว่าอยู่ในสภาพที่ใช้งานได้ ดี การตรวจสอบ ขั้นต้น อาจตรวจสอบ จากเสียงเครื่องจักรทำงาน ว่าผิดปกติหรือไม่ ตรวจสอบแรงดัน น้ำ ว่าเหมือนกับสมัยที่ น้ำไม่ท่วมหรือไม่ ตรวจสอบ ถังลมว่า สามารถเก็บแรงอัดได้ดี และยาวนาน ตามที่ น่าจะเป็นหรือไม่ ... หากมีสิ่งผิดปกติ อาจจะต้องปรับ - ถ่ายระดับน้ำ ระดับแรงดัน ในหม้อลม อีกทั้ง น่าจะ ตรวจสอบดูว่า มีเศษผง ที่ลอยมากับน้ำท่วม ติดอยู่หรือเปล่า

3. หากกรณีที่มีปั้มน้ำถูกน้ำท่วม ไม่น่าจะใช้การต่อไปโดยทันที เพราะจะมีอันตรายจากความชื้น ในตัวมอเตอร์ที่อาจยัง สะสมอยู่ น่าจะไปหา ช่างมาตรวจสอบ ทำให้แห้งเสียก่อน ถ้าช่างยังไม่ ยอมมา และคุณพอรู้เรื่อง เครื่องจักรกล บ้าง ก็ถอดเอาไปให้เขา ตรวจเช็ค (กรุณาอย่าเอาไปตากแดด แล้ว คิดไปเองว่า ความชื้นหมดแล้ว เป็นอะไร ขึ้นมา ยามร้ายเมื่อเห็นน้ำท่วมทัน แต่ไฟ กลับใหม่บ้านหมดครับ)

11.. ผนังบ้านแช่น้ำนาน ๆ เป็นอะไรมัย จะแก้ไขดูแลอย่างไร

วัสดุ ที่ใช้ก่อสร้างอาคารบ้านเรือนเกือบทุกอย่าง หากแม้โดนแช่น้ำไว้นาน ๆ ย่อมต้องมีอาการ เสื่อมสภาพไป มากบ้าง น้อยบ้าง ตอบคำถามที่ว่า ผนังและสีทาบ้านที่ถูกน้ำท่วมแล้วเป็นอะไรหรือไม่ คง ตอบว่า "เป็นอะไรแน่นอน" ขอให้คำปรึกษา ในการแก้ปัญหาดังต่อไปนี้

1. หากผนังทำด้วยไม้ ไม่ต้องทำอะไรมากปล่อยให้แห้งก็เพียงพอแล้ว ยกเว้นแต่ส่วนที่อยู่ ในระยะระดับที่ น้ำขึ้นลง อาจจะมีน้ำขัง (ธรรมชาติของไม้ หากอยู่แห้ง ๆ ก็ไม่เป็นไร หากอยู่ใต้น้ำเลย ก็ไม่ ค่อยเป็นไร แต่หากอยู่บริเวณระดับที่เดี่ยวน้ำขึ้น เดี่ยวน้ำลง จะมีปัญหาเรื่องการผุกร่อนได้ง่าย ดูได้ตามเสา โป๊ะ หรือเสา ที่ปักไว้ในน้ำ จะเห็นได้ว่า ส่วนที่จะผุกร่อนก่อนที่สุด คือ บริเวณระดับผิวน้ำที่เดี่ยวน้ำขึ้น เดี่ยวน้ำลง) (เปียก)

เมื่อน้ำในบ้าน ลดลง เอาผ้าเช็ดทำความสะอาด ขจัดคราบความสกปรกออก เพื่อสุขภาพของคน ในบ้าน และเพื่อให้ผิว ที่ทำความสะอาดแล้ว สามารถระเหย ความชื้นออกมาได้ง่าย ทิ้งไว้จนแน่ใจว่า ผนัง ของเรา แห้งดี จึงใช้น้ำยารักษาเนื้อไม้ ซิลิโคนที่ผิว (อย่าทาแลคเกอร์ หรือน้ำยารักษาเนื้อไม้ หรือสีทาผนัง ก่อนที่จะ ให้ตัวผนังแห้ง เพราะจะทำให้ ให้น้ำและความชื้น ระเหยไม่ออก จะเกิดอาการ "ขึ้นและผุฝังใน")

การทาสี หรือทายารักษาเนื้อไม้ อาจจะทำเฉพาะ ด้านในตัวบ้านก่อนก็ได้ แล้วทิ้งไว้สัก หลาย เดือน จึงค่อยทาสีภายนอก ตัวอาคาร เพื่อให้มั่นใจจริง ๆ ว่า ผนังของเรา แห้งสนิทแล้ว

(อย่าอายใคร หากบ้านเรา จะไม่สวดยสัก 5-6 เดือน เพราะเรื่องน้ำท่วมนี้ ไม่ใช่ความผิดของเรา... เราเป็นเพียง ผู้รับกรรมเท่านั้น)

2. หากผนังของท่านเป็นผนังก่ออิฐฉาบปูน ก็ดำเนินการในระบบที่คล้ายกับผนังไม้ ตามที่กล่าวแต่แรก แต่อาจจะต้อง ทิ้งเวลานานหน่อย เพราะการระบายความชื้น ของผนังก่ออิฐนั้น ยากกว่าผนังไม้

มี สิ่งหนึ่งที่ ผนังไม้อาจแตกต่าง กับผนังก่ออิฐก็คือ "สิ่งที่อยู่ภายในผนัง" ไม่ว่าจะเป็นสายไฟฟ้า ท่อไฟฟ้า ท่อน้ำ ฯลฯ เราต้องตรวจสอบ สิ่งเหล่านี้ด้วยว่า อยู่ในสภาพเหมือนเดิม (รายละเอียด การดูแล ตรวจสอบ กรุณาอ่านในข้อ การตรวจสอบระบบไฟฟ้า และระบบสุขาภิบาล) การให้ความชื้นระเหยออกง่าย ต้องพยายามไม่เอาสิ่งของ หรือตู้ โต๊ะ ตั้งติดไว้ที่ผนัง (ขอให้ทนความไม่สะดวกสบายสักพักเถอะครับ)

แต่ ก็กรุณา อย่าถึงกับเอา ไฟฟู มาเผาให้ผนังแห้งเร็ว เดียวกลายเป็น หนีน้ำท่วม ไปปะไฟไหม้ จะไม่คุ้มกัน บางคนอาจจะเอา ไฟ สปอตไลท์ มาส่อง ให้ความร้อน ผนังจะได้ระเหย เอาความชื้น ออกมาเร็ว ๆ ก็ไม่ค่อยคุ้มเท่าไร เพราะจะเสียค่า กระแส ไฟฟ้าจำนวนไม่น้อย (เก็บเงินค่าไฟฟ้าส่วนนี้ ไปใช้ในการซ่อมแซมบ้าน หลังน้ำท่วม ส่วนอื่น จะดีกว่า กระมังครับ)

3. หากผนังของท่านทำด้วยยิปซัมบอร์ด จะ ต้องเข้าใจในพื้นฐานและธรรมชาติของแผ่นยิปซัมบอร์ด เสียก่อน ว่า เจ้าแผ่นนี้ เป็นเพียง ผงปูนยิปซัม ที่หุ้มด้วยกระดาษอย่างดี แต่ไม่ว่ากระดาษจะดีเพียงไร หากถูกน้ำท่วม สักพักเดียว รับรองว่า แอนยุ่ยกันเป็นแถว

วิธีที่ดีที่สุด ก็คือเอาแผ่นยิปซัมนี้ ออกจากตัวโครงเคร่าผนัง หากเป็นโครงเคร่าที่ทำด้วยโลหะ ก็สามารถติดแผ่นใหม่เข้าแทนที่ได้เลย แต่หากโครงเคร่าเป็นไม้ คงต้องทิ้งไว้สักหลายวัน ให้ความชื้น ในโครงไม้นั้น ระเหยออกเสียก่อน จึงค่อยบุแผ่นใหม่ เข้าแทนที่

4. ผนังที่ทำด้วยโลหะ หรือผนังที่ทำด้วยกระจก ยามน้ำท่วมคงจะไม่ใช่อะไรมาก แต่เมื่อน้ำลดแล้ว น่าจะ ต้อง ตรวจสอบ ตามซอก ตามรอยต่อ ว่ายังมีน้ำ หรือเศษขี้ผึ้ง ฝังในอยู่หรือไม่ หากมี ก็ทำความสะอาดเสีย (สิ่งที่น่าจับตามอง สำหรับผนัง หรือโครงอลูมิเนียมก็คือ น้ำอาจขังในท่อ ของอลูมิเนียมครับ)

5. ผนังชนิดอื่น ๆ นอกเหนือจากที่กล่าวมา ไม่ว่าจะเป็นผนังกระดาษอัด ผนังสังกะสี ผนังไม้อัด ฯลฯ จะมีธรรมชาติ คล้ายกับผนังทั้งสี่ อย่างที่กล่าวมาข้างต้น ลองเปรียบเทียบดู แล้วแก้ไข ตามแนวทางนั้นๆ ขอให้โชคดีครับ



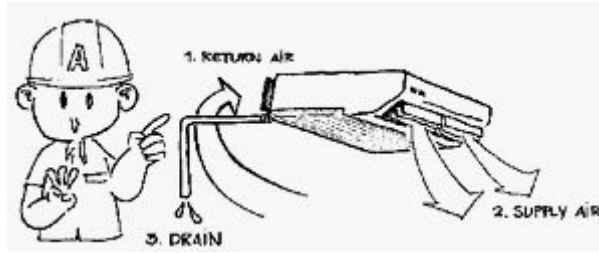
12.. สีทาบ้าน ทั้งสีน้ำ สีพลาสติก สีน้ำมัน ฯลฯ ต้องทำอะไรบ้าง

เรื่อง ขอกการแก้ไขเกี่ยวกับสีทาบ้าน ขอให้เป็นสิ่งสุดท้ายหรือเกือบสุดท้ายที่เราจะซ่อมแซมบ้าน กรุณา อย่าอายุใคร ที่เขาจะมาหาว่า บ้านเราสีกระดำกระด่าง หรือสีลอกเป็นขี้กลาก ปล่อยคนที่เขาดูถูกเราไปเถอะ เพราะเรื่องน้ำท่วม มีใช้กรรมของเรา ที่ก่อขึ้นมา (อย่างน้อย ก็ไม่ใช่ทางตรง) เขาจะว่าอะไร จะดูถูกอย่างไร ก็ปล่อยเขาไป (แล้วทำบุญกรวดน้ำ ให้เขา ลดวิชชา ที่ครอบงำจิตใจเขาด้วย)

สี ทุกชนิดที่เราใช้ทาบ้าน (ไม่รวมสีทาเรือ สีทาเครื่องบิน สีทาภายในถังน้ำ) เมื่อถูกความชื้นหนัก ๆ อย่างน้ำท่วมคราวนี้ จะต้อง มีอันเป็นไป เกือบทุกที่

ข้อคิดสำคัญ ในเรื่องของสีทาบ้าน ก็คือ ปัญหาของสีลอกสีล่อน หลัก ๆ ไม่เกิดเพราะ คุณภาพของสี แต่เกิดจาก ความไม่พร้อม ของพื้นผิวที่ทาสี หากพื้นผิว ที่จะทาสี เกิดความชื้น หรือมีสิ่งสกปรก ติดอยู่ ทาสีทับลงไปอย่างไร ก็ลอก ก็ล่อนออกหมด

ดังนั้นขอให้ใจเย็น ๆ อย่าเพิ่งทาสี ทำความสะอาดหรือลอกสีเดิมออก ให้มากที่สุด เท่าที่จะทำได้ (ลอกเฉพาะ ตรงที่มีปัญหา ไม่ใช่ลอกหมดทั้งบ้าน) ทิ้งไว้นาน ๆ (อาจจะหลายเดือน จนถึงหน้าแล้ง ฤดูร้อนก็นับว่าไม่สายเกินไป)



13.. เครื่องปรับอากาศ ตู้เย็น เครื่องซักผ้า จมน้ำหมดเลย ทำไงดี

ไม่ว่าจะเป็นเครื่องปรับอากาศ ตู้เย็น เครื่องซักผ้า มอเตอร์ หรือเครื่องกลต่าง ๆ (อาจจะรวมได้ ไปจนถึง รถยนต์ด้วยก็ได้) ล้วนแต่เป็น เครื่องจักรกล ที่อย่างเราอย่างท่าน ไม่น่าประมาท หรือรู้มาก เข้าไปแก้ไข ซ่อมแซมเอง ขอความกรุณาอย่าเพิ่งใช้ ความสามารถส่วนบุคคล (หากไม่จำเป็นจริง ๆๆๆๆ)

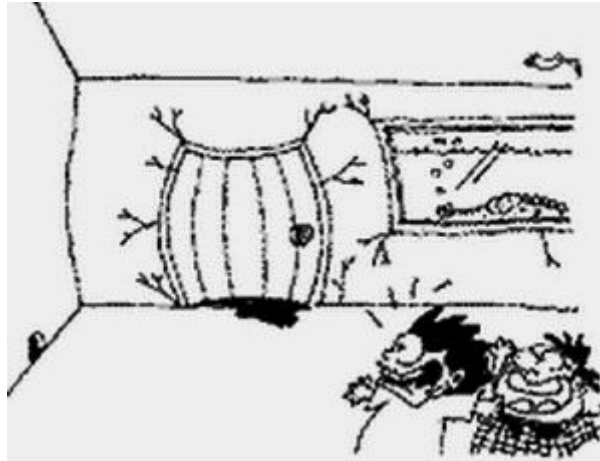
หากโดนน้ำท่วมแล้ว น้ำเจ้ากรรม ไหลเข้าไป ในเครื่องเรียบร้อยแล้ว (แถมยังแช่ไว้ด้วย) ถอดออกไปให้ช่างผู้รู้ เขาตรวจสอบดูก่อน ดีกว่า กรุณาอย่าประมาท เอาไปตากแดด แล้วคิดว่าแห้งแล้ว เลยนำไปใช้ต่อ เพราะความชื้นบางส่วน อาจจะฝังอยู่ข้างใน พอเครื่องกลนั้น ทำงาน โดยใช้กระแสไฟฟ้า อาจทำให้เกิดปัญหา กับตัวบ้าน หรือเป็นอันตราย ถึงชีวิตได้

นอกจากความชื้นที่ฝังอยู่ในตัวเครื่องแล้ว บรรดาฝุ่นผง เศษขยะ หรือแม้แต่สิ่งมีชีวิตบางประเภท ก็อาจจะฝังตัวหรือแอบซ่อนตัว (หรือเสียชีวิต) ค้างอยู่ภายในเครื่องด้วย หากเดินเครื่องจักรกลหมุน อาจจะเกิดการติดขัดและมีการฝืนกำลังกัน เครื่องอาจจะเสียหรือไฟไหม้ได้ (อาจจะไม่ได้เกิดโดยทันที แต่จะเกิดขึ้นภายหลังได้)

หากมันจำเป็นจริงๆ ที่จะต้องใช้เครื่องจักรกลนั้น(ซึ่งผมหวังว่าคงจะไม่มี) ยามจะใช้เครื่องกลเหล่านั้นน่ามีข้อคิด 3 ประการคือ

1. ตลอดเวลาที่ใช้ต้องมีผู้ใหญ่ที่พอรู้เรื่องไฟฟ้าและเครื่องจักรกลพื้นฐานอยู่ใกล้ๆเสมอ และอย่างน้อยน่าจะมี ๒ คนครับ เมื่อเกิดอะไรผิดปกติขึ้นมาต้องดับเครื่องปิดเครื่องโดยทันที
2. ที่คัทเอาท์ไฟฟ้าของตัวเครื่อง และคัทเอาท์หลักของตัวบ้าน จะต้องมีฟิวส์ตัดไฟที่มีคุณภาพ ติดตั้งอยู่เสมอ เกิดไฟฟ้าลัดวงจร ต้องแน่ใจว่าวงจรไฟฟ้าจะถูกตัดออก

3. เมื่อไรไม่จำเป็นจริงๆแล้ว ให้หยุดใช้เครื่องกลตัวนั้นทันที พอมีเวลาบ้าง และพอมีงบประมาณ กรุณานำไปให้ช่างผู้ตรวจสอบ



14.. ประตูบ้านถูกน้ำท่วมบวมอลิ่งฉิ่ง ประตูเหล็กขึ้นสนิมหมดแล้ว

ขอ ให้คิดว่าประตูหน้าต่างเวลาถูกน้ำท่วม จะเหมือนกับผนังที่ถูกน้ำท่วมเหมือนกัน การที่ประตูไม้บวมเป่งขึ้นมา ก็เหมือนกับ ผนังไม้ หรือผนังยิปซั่ม ที่ปูดโปนขึ้น ส่วนประตูเหล็กที่ขึ้นสนิมนั้น ก็เป็นเรื่องของโลหะที่แช่น้ำ เมื่อแห้งแล้วก็ต้องเป็นสนิมไปเป็นปกติธรรมดา แนวทางแก้ไขมีดังต่อไปนี้

1. ประตูไม้ หรือวัสดุที่เหมือนกับไม้ที่บวมขึ้นมาหรือผุพัง ก็เหมือนกับประตูห้องน้ำเรา ที่หลายๆบ้านเป็น อันเกิดจากความชื้นในห้องน้ำ แก้ไขโดยการทิ้งไว้ให้แห้ง ซ่อมแซมพื้นผิว เท่าที่ตนเองจะทำได้ หรือหากหมดสภาพจริง ๆ และพอมีงบประมาณบ้าง ก็ซื้อใหม่ เปลี่ยนแปลงเสียเลย ก็ยังพอไหว

2. ประตูเหล็กที่ขึ้นสนิม อาจจะไม่ถึงผุพัง (ยกเว้นแต่ผุมาก่อน) ก็จัดการ ขัดสนิมออก เช็ดให้สะอาด แห้ง แล้วทาสีใหม่ทับลงไป ก็ถือได้ว่าเป็นอันเสร็จพิธี แต่ความน่าสนใจ ก็คือ ขอให้มั่นใจว่าน้ำหรือความชื้น ได้ออกไปหมดแล้ว ทั้งในท่อโครงเหล็กหรือบริเวณรอยต่อต่างๆ

3. ประตูพลาสติกหรือวัสดุสังเคราะห์ ส่วนใหญ่จะไม่ค่อยเป็นปัญหา เพราะวัสดุเหล่านั้นทนน้ำได้ แต่ที่ต้องตรวจสอบก็คือ อาจจะมีน้ำขังอยู่ภายในบานประตู(หรือหน้าต่าง) ระหว่างแผ่นสังเคราะห์ที่ประกบกันเป็นตัวบาน ต้องพยายามเอาน้ำออกให้หมด อาจจะต้องมีการเจาะรูเล็กๆสัก ๑-๒ รู เพื่อให้ระบายออกได้

4. หากประตูก่เกิดเอียงหรืออาการที่ภาษาช่างเรียกว่า "ประตูตก" อาจก่เกิดขึ้นได้ เพราะเมื่อประตูหน้าต่าง (โดยเฉพาะอย่างยั้ง ที่ทำ ด้วยไม้ หรือวัสดุที่อมน้ำ) แชน้ำนาน ๆ ประตูจะอมน้ำ จึงทำให้ตัวบานนั้น น้ำหนักมากขึ้น บานพัรับน้ำหนักไม่ไหว ประกอบกับตัววงกบ (โครงกรอบช่วงเปิด) เป็อยยุ่ย เนื่องจาก การชน้ำน น้ำ หรือตะปูยึดเกาะได้ไม่เต็มที บานเลยเกิดอาการ เอียงลง...

แก้ไข โดยพยายาม ใช้ค้ำยัน หรือล้มเล็ก ๆ สอดช่วยรับแรง ถ้ายน้ำหนัก ของ บาน เอาไว้ก่อน ค่อย ๆ รจนความชื้นระเหยออก น้ำอตตะปูก็จะมีดติดดีขึ้น น้ำหนักบานก็จะน้อยลง อาการก็จะกลับมามีเหมือนเกือบปกติ (อาจจะไม่ปกตินัก แต่ก็ันับว่า ไม่เป็นไร)

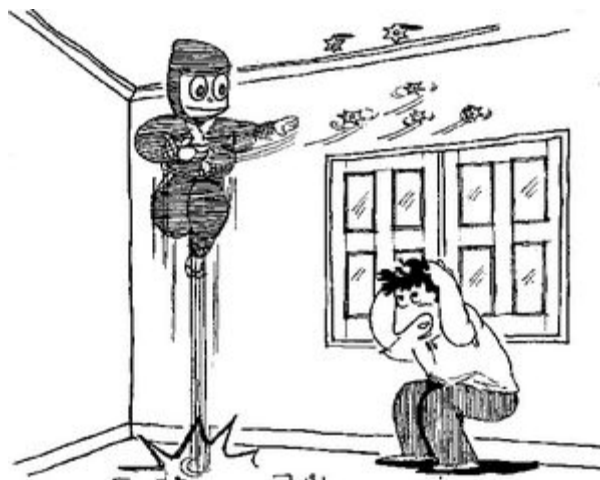


15.. บานพั ลุกบิต รุกญแจ เหล็กดัด หลังน้ำท่วมต้องทำอะไรบ้างดี

เป็น คำถามที่ต่อเนื่องจากปัญหาที่แล้ว ซึ่งว่าด้วยเรื่องประตูหน้าต่างที่ก่ปัญหาขึ้นหลังน้ำท่วม บานพั ลุกบิต รุกญแจ เหล็กดัด ซึ่งเป็นอุปกรณ์ที่ทำด้วยโลหะก็ก่ปัญหาตามมา ขอตอบสั้น ๆ ง่าย ๆ ดังต่อไปนี้

1. เช็ดน้ำและพยายามให้ความชื้นระเหยออกให้หมด หรือมากที่สุดเท่าที่จะทำได้
2. หากเกิดสนิมตรงที่ใด ก็ขัดเอาสนิมเหล่านั้นออกเสีย โดยเร็ว อย่าปล่อยให้ทิ้งไว้ แต่ก็อย่าขัดแรง ด้วยเครื่องมือขัดที่คมแข็งเกินไป เพราะอาจทำให้อุปกรณ์ประตูหน้าต่างที่ค่อนข้างบอบบางนั้นเสียหายได้ครับ

3. ใช้น้ำยาหล่อลื่นสารพัดประโยชน์หอยดชโลม (ภาษาชาวบ้านเรียกว่า "โซล็กซ์") ตามจุดต่อตามข้อต่อ ตามเฟือง และตามรูต่าง ๆ ทั่วทั้ง (คงไม่ถึงขนาด เป็นมันเยิ้ม ๆ จะทำให้สิ่งของรอบข้างเลอะเทอะ และเสียเงินไปโดยเปล่าประโยชน์)
4. อย่าเพิ่งใช้จารบี หรือสารจำพวกขี้ผึ้งอุดหรือทา เพราะความชื้นทั้งหลายอาจจะยังระเหยออกไม่หมด จะทำให้ระเหยออก ได้ยากขึ้น ความชื้นเลยเกิดอาการ "ฝังใน" จะมีปัญหาภายหลัง
5. หากยังเกิดปัญหาอีก กรุณาเริ่มทำใหม่ตั้งแต่ข้อแรกจนถึงข้อนี้ รับรองว่ากว่า 90 % ปัญหาจะไม่หนี ไปนอกรอบ ที่กล่าวไว้



16.. น้ำท่วมฝ้าเพดาน แก้ไขอย่างไรได้บ้าง

ผม เชื่อว่าซีเรียสและเป็นเรื่องจริงครับ แต่ขอภาวนาให้เป็นการท่วมฝ้าเพดานของห้องใต้ดิน ไม่ใช่ฝ้าเพดาน ของบ้านชั้นที่สองนะครับ น้ำท่วมฝ้าเพดานนี้ คงจะต้องใช้แนวทางแก้ไขคล้ายกับน้ำท่วมพื้นและท่วมผนังปนกัน สรุปความอีกครั้ง ได้ว่า

1. **ตรวจสอบถึงวัสดุฝ้าเพดานว่าทำด้วยอะไร** หากเป็นวัสดุที่เปื่อยยุ่ยจากการถูกน้ำท่วมได้ เช่น ฝ้ายิปซัมบอร์ด หรือฝ้า กระดาษอัด คงจะต้อง เลาะออกแล้วเปลี่ยนใหม่ (หรือหากไม่มิงบประมาณ ก็ทิ้งเอาไว้โล่ง ๆ อย่างนั้นก่อน ไม่ต้องอายุใคร ย้ำ ไม่ต้องอายุใคร) หากเป็นฝ้า ประเภทที่ไม่เปื่อยยุ่ย และอมน้ำ อมความชื้นมาก ก็พยายามฝังให้แห้ง อย่าทาสี หรือน้ำยากันความชื้น ระเหยออก หากเป็นฝ้าโลหะ ให้ตรวจสอบสนิมจัดการขัดหรือเช็ดออกให้หมด

2. **สำรวจฝ้าเพดานทั้งผืนทุกห้องทุกที่ว่ามีน้ำขังอยู่หรือไม่** (เจาะหรือเปิดฝ้าเพดานแล้วไล่สีระยะ พร้อมส่อง ไฟฉาย ตรวจสอบ) หากพบ ต้องระบายน้ำออก ให้หมด โดยทันทีทันใด (เจาะรูตรงที่น้ำเป็นแอ่งขัง ณ จุดนั้นนั้น) อย่าชี้แจง ตรวจสอบเช็คเป็นอันขาด

3. **ฝ้าเพดานส่วนใหญ่จะมีสายไฟ ดวงโคมติดอยู่เสมอ** ไม่ว่าจะเป็นระบบเดินสายไฟฝังหรือสายไฟลอย ต้องตรวจสอบสภาพว่าดีสมบูรณ์ตามรายการ ที่เคยกล่าวไว้เรื่องของการตรวจสอบสำรวจระบบไฟฟ้าหลังน้ำท่วม

4. **มดและแมลงตลอดจนหนูหรือสัตว์เลื้อยคลานต่างๆ อาจหลบเข้าไปในฝ้าเพดาน** (แล้วหาทางออกไม่ได้) ต้องทำการไล่ออกให้หมด จึงจะปิดฝ้าเพดาน ไม่เช่นนั้นอาจจะรบกวนและเป็นอันตรายภายหลังได้



17.. มีน้ำมุดขึ้นกลางบ้าน แปลว่าอะไร ไม่เห็นสนุกเลย

หาก เป็นผมก็คงจะไม่สนุกเหมือนกันละครับ เพราะอยู่ดี ๆ ก็มีน้ำมุดขึ้นมากกลางบ้าน ปัญหาที่คาดการณ์ (เพราะไม่ได้เห็น สถานที่จริง) น่าจะเกิดจากสาเหตุดังต่อไปนี้

1. **ระบบโครงสร้างเกิดอาการแตกร้าว** ซึ่งอาจจะแตกร้าวอยู่เดิมแล้ว หรืออาจจะเกิดการแตกร้าวจากแรงดันน้ำ อันเนื่องมาจาก น้ำท่วม การแก้ไขก็พยายามหาแนวที่แตกร้าวนั้นให้พบ (ส่วนใหญ่ จะเป็นรอยแตก ที่พื้น หรือผนัง ส่วนล่าง) แล้วพยายามติดต่อสอบถามผู้รู้ต่อไป อย่าพยายามซ่อมเอง เพราะอาจยังเกิดปัญหา และอาจ เป็นอันตรายได้

2. รั่วเนื่องจากรอยต่อของพื้นกับผนังไม่สนิท หรือระหว่างพื้นกับพื้นไม่สนิทกัน อาจเพราะระบบ โครงสร้าง อาคาร เป็นโครงสร้าง ระบบพื้นสำเร็จ ที่ก่อสร้างไว้ ไม่เรียบร้อย

หรือ เพราะเป็นระบบโครงสร้าง เป็นระบบ พื้นวางถายน้ำหนักบนดิน (Slab on Ground) ซึ่งออกแบบให้เนื้อคอนกรีตพื้นไม่ต้องเชื่อมประสานกับคาน แต่ให้ถายน้ำหนักพื้นลงไปที่แผ่นดินเลย โครงสร้างระบบที่ว่านี้ จึงอาจมีรอยรั่วตรงบริเวณรอยต่อ เพราะปูนทรายที่อุดไว้เสื่อมสภาพ หรือเสียหายจากแรงดันน้ำ

แนวทางแก้ไข คงต้องพยายามหาแนวที่น้ำรั่วเข้า ให้ได้ (จะมีรอยหรือเส้นที่มีสีเข้มกว่าปกติ) แล้วอุดรอยเหล่านั้น ให้เรียบร้อยอาจจะด้วยซิลิโคนที่ยาตู้ปลา ก็พอไหว

3. เกิดจากรูที่บริษัทกำจัดปลวกเขาเจาะเอาไว้ ตอนที่จะฉีดอัดน้ำยากำจัดปลวก แล้วไม่มีการอุดปิด ให้เรียบร้อย แนวทางการแก้ไข ก็คือจัดการอุดเสียให้เรียบร้อย

4. ท่อน้ำที่ฝังในพื้นเกิดการรั่วแตก หมายถึง ที่พื้นห้องอาจจะมีการฝังท่อน้ำเอาไว้ และอาจมีการขยับตัวของโครงสร้างทำให้ท่อแตก และแรงดันน้ำทำให้เกิดน้ำพุเล็กๆเกิดขึ้นที่พื้นห้องครับ

กรุณา อย่าตกใจ กับสิ่งที่เกิดขึ้น พยายามหาเหตุให้พบ แล้วแก้ไขเสีย หากยังหาเหตุไม่พบ หรือหาพบแล้ว แต่ แก้ไข ไม่ได้ กรุณาติดต่อผู้รู้ (ผู้รู้แปลว่าผู้รู้ ไม่ได้แปลว่า ผู้ไม่ค่อยรู้แต่ช่างพูด)



18.. เฟอร์นิเจอร์ โต๊ะ เติงง เก้าอี้ หลังน้ำท่วม

ขอ ให้คิดเสมือนว่าเฟอร์นิเจอร์นั้นเป็นเครื่องใช้ เป็นพื้นบ้านและเป็นผนังบ้านอย่างใดอย่างหนึ่ง ดังนั้น การแก้ไข เฟอร์นิเจอร์หลังน้ำท่วม ก็คงจะคล้ายกับการแก้ปัญหา เรื่องประตูหน้าต่าง เครื่องไม้ เครื่องมือ พื้นบ้าน ฝ้าเพดานบ้าน และผนังบ้านปน ๆ กันไป สรุปข้อคิดและแนวทางการแก้ไขไว้ดังต่อไปนี้

1. พยายามเอาความชื้นออกจากเฟอร์นิเจอร์ ให้มากที่สุดเท่าที่จะทำได้อย่างรวดเร็ว
2. เฟอร์นิเจอร์ที่อมน้ำมาก ๆ เช่น โซฟาหนังหรือนุ่น ที่นอนหากไม่จำเป็นอย่าเอากลับมาใช้อีกเลย เพราะตอนน้ำท่วม จะพาเชื้อโรค และสิ่งไม่พึงประสงค์เข้าไปอยู่ภายในไม่น้อย แม้ตากแดดแห้งแล้ว เชื้อโรคร้าย ก็อาจยังคงอยู่ เป็นอันตรายต่อสุขภาพ ในระยะยาวได้
3. เฟอร์นิเจอร์ประเภทติดกับที่ (Built In Furniture) ขอให้แก้ปัญหาเหมือนผนังและประตู คือ ต้อง ตรวจสอบ ความแข็งแรง ของโครงสร้าง สายไฟที่อาจจะฝังอยู่ในตู้ วิทยุแจและลูกบิด ทำการบำรุงรักษา ให้อยู่ในสภาพ เรียบร้อย เหมือนเดิม หรือใกล้เคียงของเดิม
4. คือเฟอร์นิเจอร์ที่ทำด้วยไม้ ไม่ควรเอาไปตากแดดโดยตรง เพราะจะทำให้แตก เสียหายได้ อีกทั้งยาม จะทาสีทับลงไป ก็ขอให้มั่นใจว่า เขาแห้งแล้วจริง ๆ ไม่เช่นนั้นสีจะลอกหมด ความชื้นจะฝังใน



19.. น้ำท่วมช่องลิฟต์ ห้องเครื่อง หม้อแปลงไฟฟ้า

น้ำท่วมลิฟต์ ห้องเครื่อง หม้อแปลงไฟฟ้า หรือส่วนที่เป็นเครื่องกลสำคัญต่างๆของอาคาร กรุณาอย่าซ่อมแซมเอง ให้เรียกบริษัท หรือช่างผู้รู้จริงมาตรวจสอบ และแก้ไขเสีย จะต้องเสียงบประมาณเท่าไรก็ ต้องยอมนะครับ ไม่ใช่เรื่องเล่นๆ และห้ามประมาทเด็ดขาดนะครับ



20.. อยกยกบ้านทั้งบ้านให้สูงขึ้น ทำยังไง อย่างไร เทาไร

การยกบ้านให้สูงขึ้น หมายถึงการยกตัวโครงสร้างทั้งหมดของบ้านให้มีระดับหน้าน้ำท่วมบ้าน เป็นสิ่งที่น่า สนใจ แต่ขณะเดียวกัน ก็เป็นสิ่งที่ควรหลีกเลี่ยงหากจะทำเองถ้าบ้านของท่านไม่ใช่บ้านไม้ และไม่ใช่บ้านที่มีน้ำหนักเบา เพราะหากเป็นบ้านที่ทำด้วยคอนกรีตเสริมเหล็ก (ภาษาชาวบ้านเรียกว่า บ้านปูน) โครงสร้างของบ้านจะยึดติดเป็นเนื้อเดียวกัน หากยกบ้านขึ้น (ส่วนใหญ่จะด้วยแม่แรง แบบการยกรถยนต์) ตัวบ้านเอียง หรือบิด เพียงนิดเดียว บ้านก็จะแตกร้าว เสียหายวิบัติได้

นอกจากนั้น บ้านปูนจะมีน้ำหนักมาก ทำให้ต้องมีเสาเข็มยาว ๆ มารับน้ำหนักบ้าน เสาเข็มนี้ ส่วนใหญ่ จะเป็นเสาเข็มปูน ที่มีเหล็กเส้น ผูกติดยึด ไว้กับตัวฐานราก เมื่อยก ตัวบ้านขึ้น ก็เป็นเพียงการยกแต่ตัวบ้าน ไม่สามารถยกเสาเข็ม ขึ้นมาด้วย การต่อฐานราก กับเสาเข็มใหม่ จึงเป็นเรื่องยาก ในอนาคตอาจมี ปัญหาเรื่องบ้านทรุดบ้านร้าวได้

นอกจากเรื่องโครงสร้างแล้ว เมื่อยกบ้านปัญหาพวกสายไฟ ท่อน้ำ ท่อระบายน้ำ ก็จะเป็น ปัญหาที่ต่อเนื่องตามมา ที่จะต้องตัดออกทั้งหมด แล้วต่อใหม่เข้าไป เมื่อยกระดับบ้านเสร็จเรียบร้อย หากท่อเหล่านี้ อยู่ใต้พื้นบ้าน บริเวณกลางๆบ้าน ย่อมจะตัดออกจากกัน ตอนจะยกบ้าน ได้ยาก หากตัดไม่หมด แล้วยกขึ้น ก็อาจไปดึงโครงสร้างของบ้านส่วนอื่นๆเสียหายได้

ความต้องการจะยกระดับบ้านทั้งหลังขึ้นมา (บ้านปูน) เป็นเรื่องที่ต้องปรึกษาผู้รู้จริง และมีประสบการณ์เท่านั้น และส่วนผู้รับเหมาก่อสร้าง ก็ต้องเป็นผู้รู้จริงด้วย มิเช่นนั้นท่านอาจจะเสียบ้านไป ทั้งหลัง ส่วนราคาค่ายกบ้าน ก็แล้วแต่ระดับที่ยกขึ้น แล้วแต่ขนาดของตัวบ้าน แล้วแต่ลักษณะของตัวบ้าน โดยทั่วไป ราคาจะประมาณ 20% ถึง 400% ของราคาตัวบ้าน

ส่วนบ้านไม้ นั้น หากใช้เทคนิคไทยเดิมของเรา ผสมผสานกับเทคโนโลยีสมัยใหม่ ไม่ใช่ เป็นเรื่องยากนัก (บ้านไม้ แปลว่า ทั้งโครงสร้าง และองค์ประกอบเป็นไม้ ไม่ใช่โครงสร้างเป็นปูน มีเพียง ผนัง หรือพื้น เป็นไม้เท่านั้น)



21.. “ฝ่าวิกฤติด้วยความคิดบวก”

ความ คิดบวกหรือ Positive Thinking ฟังเสมือนกับเป็นลัทธิแก้อย่างหนึ่ง แต่ความจริงแล้วการ มองภายในตนให้ครบถ้วนทุกด้าน แล้วเอาด้านที่เป็นบวกมาพิจารณาเป็นประเด็นในการจัดการปัญหา ชีวิตเราก็จะมีความสุขขึ้นไปพร้อมๆกับผู้รอบข้าง และ สังคมที่เราอยู่ร่วมกัน

การแก้ปัญหาทั้งหลายย่อมไม่มี “สูตรสำเร็จ” เป็นธรรมดา....

บางที่เมื่อแก้ปัญหาด้วยการ “คิด” ไม่ได้.... ลองใช้การแก้ปัญหาด้วยการ “ยังคิด” บ้าง

บางที่การแก้ปัญหาด้วย “ความรู้” ไม่ได้.... ลองใช้ “ความรู้สึก” ในการแก้ปัญหาบ้าง

บางที่เราต้องไม่มองเฉพาะผล “ด้านนอก” แต่เราต้องเข้าใจปัญหาจาก “ภายใน” บ้าง

พลังแห่งการฝ่าวิกฤติทั้งหลายอาจจะอยู่ตรงนั้นก็ได้

หากเราฝึกตนให้เป็น “คนกล้า” ที่มีชื่อเสียงตัวกลายเป็นคน “บ้าบิ่น” แก้ปัญหาตามอารมณ์

โดยเราแยกความแตกต่างของ “ความรัก” และ “ความหลง” ได้ชัดเจนเพียงพอ

โดยเราอรบรู้และเข้าใจทั้ง “วิชาการ” และ “มนุษย” ได้อย่างสมดุล

เราจะหา “ข้อมูล” เพื่อการ “วิเคราะห์” อันนำมาซึ่ง “บทสรุป” เพื่อการปฏิบัติทั้งหลายได้

พลังแห่งการฝ่าวิกฤติทั้งหลายอาจจะอยู่ตรงนั้นก็ได้

เราต้องไม่เป็นผู้ที่ “รู้มาก แล้ว คิดน้อย” หรือเป็นผู้ที่ “รู้น้อย แล้ว คิดมาก”

เราน่าจะเป็นผู้ที่ “รู้น้อย ก็รู้ให้มากขึ้น เมื่อรู้มากพอแล้ว ก็อย่าลืมหาคิดให้มากขึ้น” ตามไปด้วย

หากคิดมากขึ้นแล้ว ยังแก้ปัญหาไม่ได้..... ลอง “ยังคิด” ดุ๊กหน้อย

พลังแห่งการฝ่าวิกฤติทั้งหลายอาจจะอยู่ตรงนั้นก็ได้

ยอดเยี่ยม เทพธรรมาณี ตุลาคม ๒๕๕๔