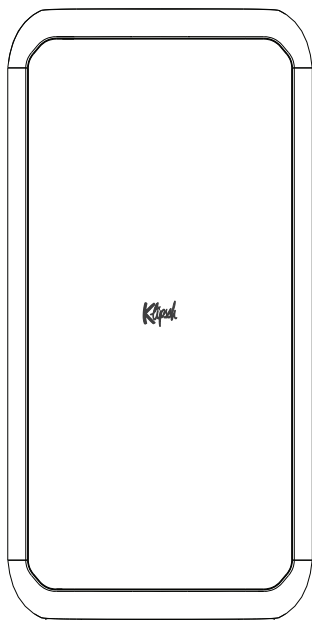






# INSIDE

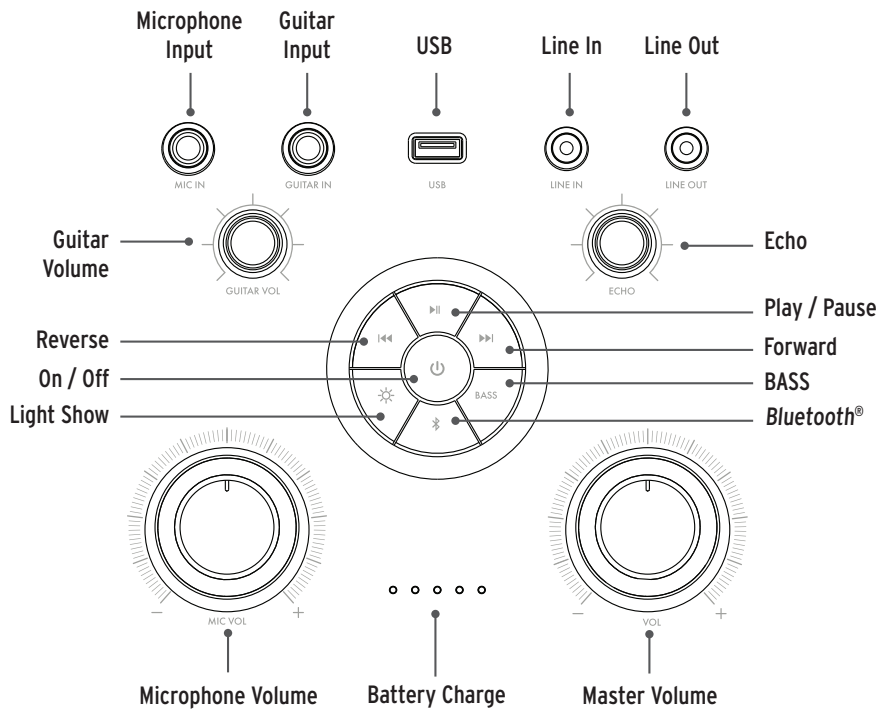
CONTENU • CONTENIDO • INHALT • CONTENUTO • CONTEÚDO • 内装 • 同梱品



Your power cable may be different.  
Votre câble d'alimentation peut être différent.  
El cable de alimentación podría ser diferente.  
Ihr Netzkabel kann anders aussehen.  
Il cavo di alimentazione fornito potrebbe essere diverso.  
O seu cabo de alimentação pode ser diferente.  
您的电源线可能与所示不同。  
お求めの電源ケーブルにより異なることがあります。

# BUTTONS

BOUTONS • BOTONES • TASTEN • PULSANTI • BOTÕES • 按钮 • ボタン



<b>Microphone Input</b> Entrée microphone Entrada de micrófono Mikrofoneingang Ingresso microfono Entrada de microfono 话筒输入 マイク入力	<b>Guitar Input</b> Entrée guitare Entrada de guitarra Gitarreneingang Ingresso chitarra Entrada de guitarra 吉他输入 ギター入力	<b>USB</b> USB USB USB USB USB USB USB	<b>Line In</b> Entrée ligne Entrada de línea Audioeingang Ingresso linea audio Entrada de áudio 线路输入 音声ライン入力	<b>Line Out</b> Sortie ligne Salida de línea Audioausgang Uscita linea audio Saída de áudio 线路输出 音声ライン出力	<b>Guitar Volume</b> Volume guitare Volumen de guitarra Gitarrenlautstärke Volume della chitarra Volume da guitarra 吉他音量 ギターの音量
--	--	---	---	---	--

<b>Echo</b> Écho Eco Echo Eco Eco 回声 エコー	<b>Reverse</b> Marche arrière Retroceso Rückwärts Indietro Retroceder 后退 巻き戻し	<b>Play / Pause</b> Lecture / Pause Reproducir/pausar Wiedergabe / Pause Play / Pausa Tocar / Pausa 播放 / 暂停 再生 / 停止	<b>Forward</b> Marche avant Avance Vorwärts Avanti Avançar 前进 早送り	<b>On / Off</b> Sous tension / Hors tension Encendido / Apagado Ein / Aus Accensione / Spegnimento Ligar / Desligar 开 / 关 オン / オフ	<b>BASS</b> Bass Graves Bass Bassi Graves 低音 低音
---	--	---	--	---	--

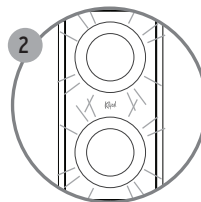
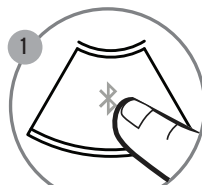
<b>Light Show</b> Spectacle de lumière Show de luces Lightshow Spettacolo di luci Show de luzes 灯光展示 ライトショー	<b>Bluetooth®</b> Bluetooth® Bluetooth® Bluetooth® Bluetooth® Bluetooth® 蓝牙 Bluetooth®	<b>Microphone Volume</b> Volume du microphone Volumen del micrófono Mikrofonlautstärke Volume microfono Volume do microfone 麦克风音量 マイクロフォン音量	<b>Battery Charge</b> Chargement de la batterie Carga de la batería Akkuladestand Carica della batteria Carregamento da bateria 电池电量 バッテリー充電	<b>Master Volume</b> Commande générale de volume Volumen principal Gesamtlautstärke Volume principale Volume principal 主音量 マスター音量
--	---	--	---	--

# BLUETOOTH® WIRELESS TECHNOLOGY

TECNOLOGIE SANS FIL BLUETOOTH® • TECNOLOGÍA INALÁMBRICA BLUETOOTH® • DRAHTLOSE BLUETOOTH®-TECHNOLOGIE •  
TECNOLOGIA WIRELESS BLUETOOTH® • TECNOLOGIA SEM FIOS BLUETOOTH® • 蓝牙无线技术 • BLUETOOTH®ワイヤレステクノロジー

## Double Press

Double pression • Oprimir dos veces •  
Zweimal drücken • Premere due volte •  
Premir 2 vezes • 按两下 • 二度押し



## Flashing

Clignotant  
Destello  
Blinkt  
Lampeggiante  
Intermittente  
闪烁  
点滅

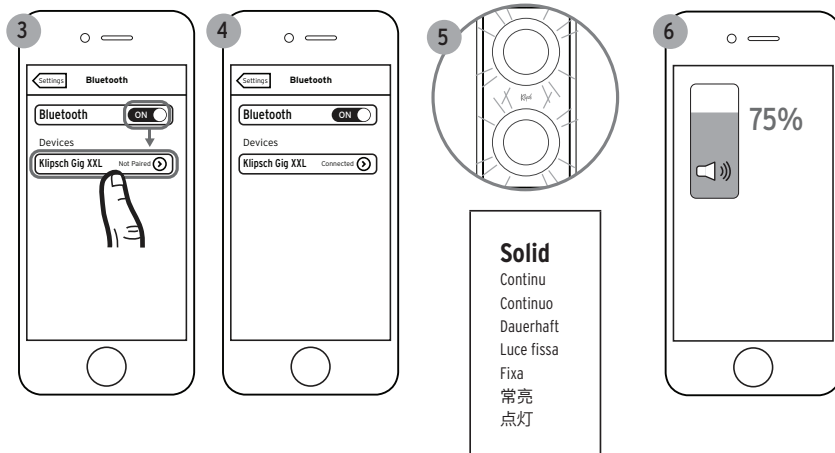
**\* Example only. Your device may differ.**

À titre d'exemple seulement. Votre appareil peut être différent. • Este es solo un ejemplo. Es posible que su dispositivo sea diferente. •

Nur als Beispiel. Ihr Gerät kann anders aussehen • Solo a titolo esemplificativo. Lo specifico dispositivo può essere diverso. •

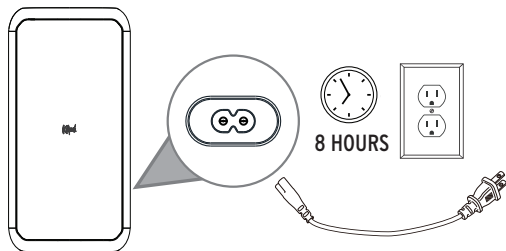
Apenas para exemplo. O seu dispositivo pode ser diferente. • 仅为示例。您的装置可能与所示不同 •


参考例。お使いの装置では異なることがあります。

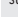


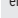
## BATTERY CHARGE

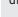
CHARGEMENT DE LA BATTERIE • CARGA DE LA BATERÍA • AKKULADESTAND • RICARICA DELLA BATTERIA • CARREGAMENTO DA BATERIA •  
電池充電 • バッテリー充電

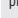



**To check the amount of charge, unplug the GIG XXL and press the  button to trigger the battery charge indicator.**

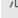
Pour vérifier le niveau de charge, débranchez le GIG XXL et appuyez sur le bouton  pour déclencher l'indicateur de charge de la batterie.


Para verificar la cantidad de carga, desconecte el GIG XXL y presione el botón  para activar el indicador de carga de la batería.

Um die Lademenge zu überprüfen, trennen Sie das GIG XXL und drücken Sie die -Taste, um die Batterieladeanzeige auszulösen.

Para verificar a quantidade de carga, desconecte o GIG XXL e pressione o botão  para acionar o indicador de carga da bateria.

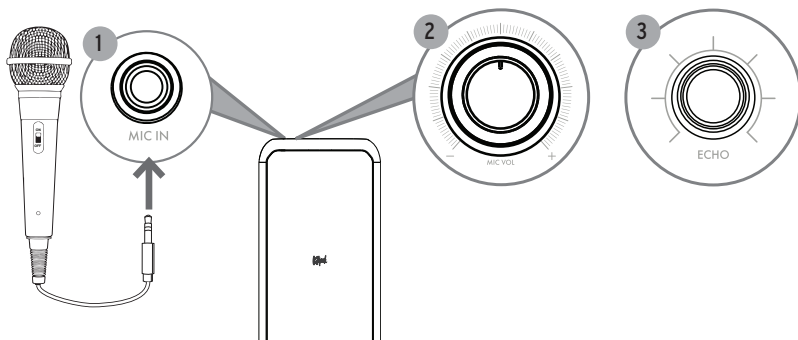
Per controllare la quantità di carica, scollegare il GIG XXL e premere il pulsante  per attivare l'indicatore di carica della batteria.

要检查电量，请拔下 GIG XXL 并按下  按钮以触发电池充电指示灯。

充電量を確認するには、GIG XXL のプラグを抜き、 ボタンを押してバッテリー充電インジケータをトリガーします。

## MICROPHONE

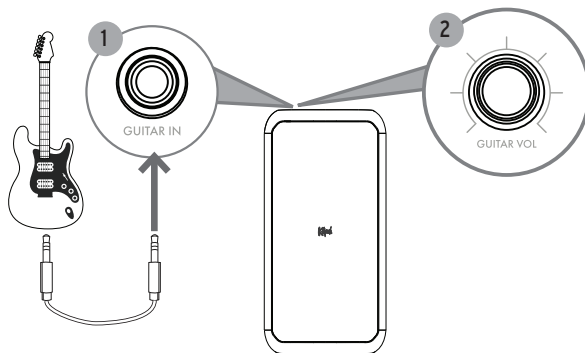
MICROPHONE • MICRÓFONO • MIKROFON • MICROFONO • MICROFONE • 话筒 • マイクロフォン





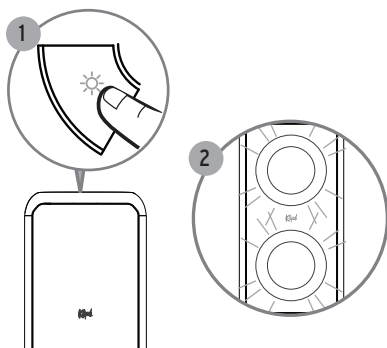
# GUITAR

GUITARE • GUITARRA • GITARRE • CHITARRA • GUITARRA • 吉他 • ギター



# LIGHT SHOW

SPECTACLE DE LUMIÈRES • SHOW DE LUCES • LIGHTSHOW • LIGHT SHOW • SHOW DE LUZES • 灯光展示 • ライトショー



**If the strobe light is on and you want it off, press and hold the ☀ button.**

Si la lumière stroboscopique est allumée et que vous voulez qu'elle s'éteigne, appuyez sur le bouton ☀ et maintenez-le enfoncé.

Si la luz estroboscópica está encendida y desea apagarla, mantenga presionado el botón ☀.

Wenn das Blitzlicht eingeschaltet ist und Sie es ausschalten möchten, halten Sie die Taste ☀ gedrückt.

Se a luz estroboscópica estiver acesa e você quiser apagá-la, pressione e segure o botão ☀.

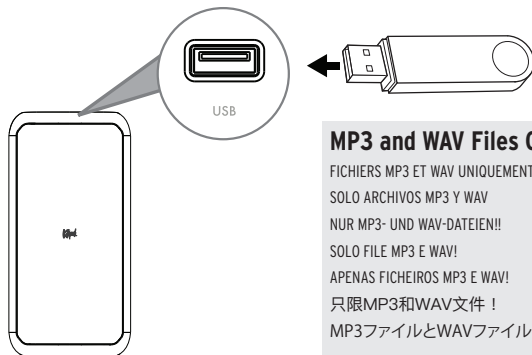
Se la luce stroboscopica è accesa e vuoi spegnerla, tieni premuto il pulsante ☀.

如果频闪灯亮起而您想要将其关闭，请按住 ☀ 按钮。

ストロボライトがオンになっていて、オフにしたい場合は、☀ ボタンを長押しします。

## USB AUDIO

AUDIO USB • AUDIO USB • USB-AUDIO • AUDIO USB • ÁUDIO USB • USB音频 • USBオーディオ



### MP3 and WAV Files Only!

FICHIERS MP3 ET WAV UNIQUEMENT !

SOLO ARCHIVOS MP3 Y WAV

NUR MP3- UND WAV-DATEIEN!!

SOLO FILE MP3 E WAV!

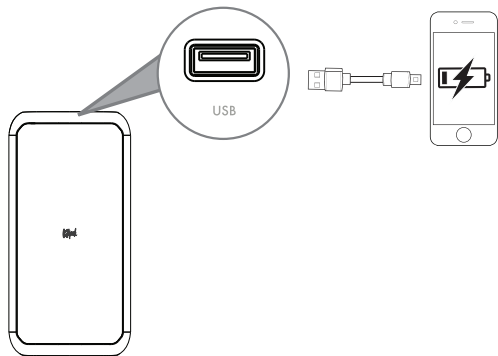
APENAS FICHEIROS MP3 E WAV!

只限MP3和WAV文件！

MP3ファイルとWAVファイルのみ！

## USB CHARGING

CHARGEMENT USB • CARGA USB • USB-AUFLADUNG • RICARICA USB • CARREGAMENTO USB • USB充电 • USB充電



### The GIG XXL must be powered on to charge your device.

LE GIG XXL DOIT ÊTRE SOUS TENSION POUR CHARGER VOTRE APPAREIL.

EL GIG XXL DEBE ESTAR ENCENDIDO PARA CARGAR SU DISPOSITIVO.

DER GIG XXL MUSS EINGESCHALTET SEIN, UM IHR GERÄT AUFZULADEN.

O GIG XXL DEVE ESTAR LIGADO PARA CARREGAR SEU DISPOSITIVO.

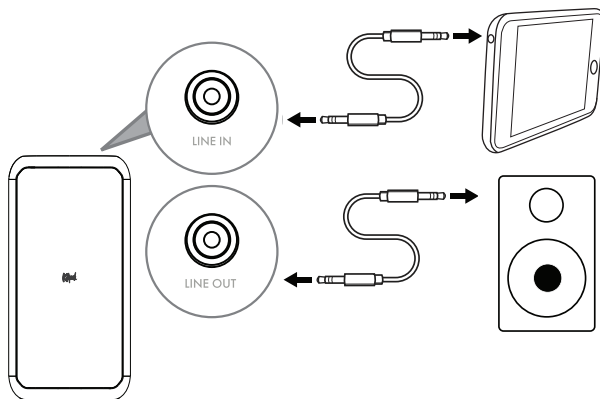
IL GIG XXL DEVE ESSERE ACCESSO PER CARICARE IL TUO DISPOSITIVO.

GIG XXL 必须开机才能为您的设备充电。

デバイスを充電するには、GIG XXL の電源が入っている必要があります。

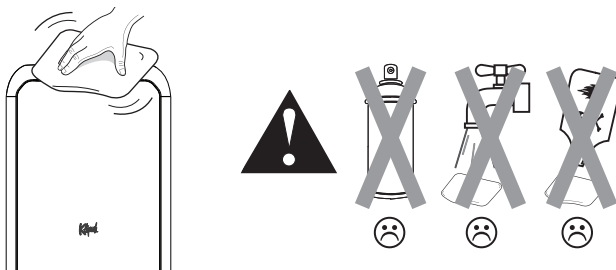
## LINE IN / LINE OUT

ENTRÉE LIGNE / SORTIE LIGNE • ENTRADA DE LÍNEA/SALIDA DE LÍNEA • AUDIOEINGANG/AUDIOAUSGANG • INGRESSO / USCITA LINEA AUDIO •  
ENTRADA/SAÍDA DE ÁUDIO • 线路输入 / 线路输出 • 音声ライン入力 / 音声ライン出力



## CARE AND CLEANING

ENTRETIEN ET NETTOYAGE • CUIDADO Y LIMPIEZA • PFLEGE UND REINIGUNG • CURA E PULIZIA •  
CUIDADOS E LIMPEZA • 护理与清洁 • お手入れ方法



# TWS (TRUE WIRELESS STEREO)

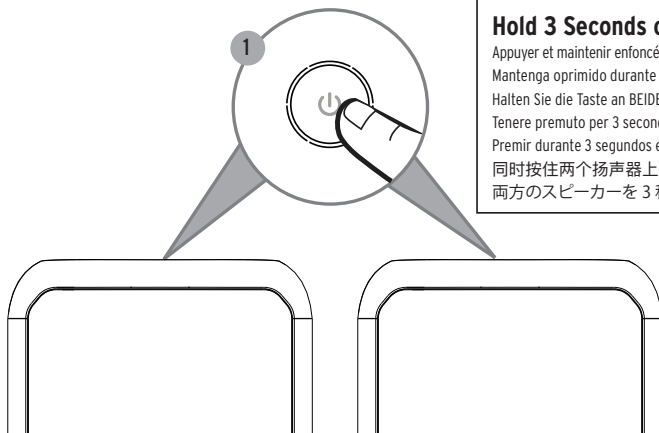
TWS (VRAI SON STÉRÉO SANS FIL) • TWS (TRUE WIRELESS STEREO) • TWS (TRUE WIRELESS STEREO) •

TWS (TRUE WIRELESS STEREO, VERO STEREO WIRELESS) • TWS (TRUE WIRELESS STEREO) • 真无线立体声 • TWS (トゥルーワイヤレスステレオ)

## For 2 GIG XXL Only!

POUR 2 GIG XXL UNIQUEMENT • SOLO PARA 2 GIG XXL • NUR FÜR 2 GIG XXL! • SOLO PER 2 GIG XXL! • APENAS PARA 2 GIG XXL! •

仅限2 GIG XXL ! • 2 GIG XXL 専用!



### Hold 3 Seconds on BOTH Speakers

Appuyer et maintenir enfoncé sur les DEUX haut-parleurs

Mantenga oprimido durante 3 segundos en AMBOS altavoces

Halten Sie die Taste an BEIDEN Lautsprechern 3 Sekunden lang gedrückt.

Tenere premuto per 3 secondi su ENTRAMBI gli altoparlanti

Premir durante 3 segundos em AMBOS os altifalantes

同时按住两个扬声器上按钮3秒

両方のスピーカーを 3 秒間押し続けます

### If one or both speakers are already connected via Bluetooth:

Si un ou les deux haut-parleurs sont connectés via Bluetooth :

Si uno o ambos altavoces ya están conectados a través de Bluetooth:

Wenn mindestens ein Lautsprecher bereits per Bluetooth angeschlossen ist:

Se uno o entrambi gli altoparlanti sono già connessi tramite Bluetooth:

Se um altifalante (ou ambos) já estiver(em) ligado(s) através do Bluetooth:

如果一个或两个扬声器已经由蓝牙连接 :

片方または両方のスピーカーがすでにBluetoothで接続されている場合。

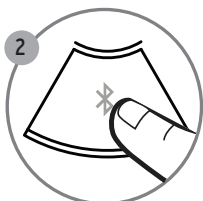


### Double Press

Double pression • Oprimir dos veces •

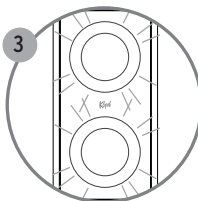
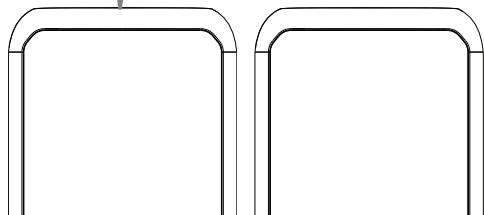
Zweimal drücken • Premere due volte •

Premir 2 veces • 按两下 • 二度押し



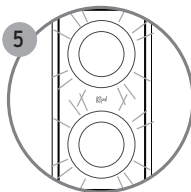
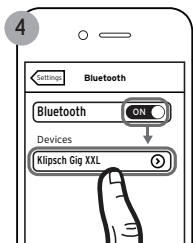
## Hold 3 Seconds on ONE Speaker

Appuyer et maintenir enfoncé sur UN haut-parleur  
 Mantenga oprimido durante 3 segundos en UN SOLO altavoz  
 Halten Sie die Taste an EINEM Lautsprecher 3 Sekunden lang gedrückt.  
 Tenere premuto per 3 secondi su UN SOLO altoparlante  
 Premir durante 3 segundos em UM altifalante  
 按住一个扬声器上按钮3秒  
 1つのスピーカーを3秒間押し続けます



## Flashing → Solid

Clignotant	Continu
Destello	Continuo
Blinkt	Dauerhaft
Lampeggiante	Luce fissa
Intermittente	Fixo
闪亮	常亮
点滅	点灯



## Solid

Continu  
 Continuo  
 Dauerhaft  
 Luce fissa  
 Fixa  
 常亮  
 点灯

Model Name: Portable Bluetooth Party Speaker  
Model: GIG XXL

#### IMPORTANT SAFETY INSTRUCTIONS!

1. READ these instructions.
2. KEEP these instructions.
3. HEED all warnings.
4. FOLLOW all instructions.
5. DO NOT use this apparatus near water.
6. CLEAN ONLY with dry cloth.
7. DO NOT block any ventilation openings. Install in accordance with the manufacturer's instructions.
8. DO NOT install near any heat sources such as radiators, heat registers, stoves, or other apparatus (including amplifiers) that produce heat.
9. PROTECT the power cord from being walked on or pinched, particularly at plugs, convenience receptacles, and the point where they exit from the apparatus.
10. ONLY USE attachments/accessories specified by the manufacturer.
11. USE ONLY with a cart, stand, tripod, bracket, or table specified by the manufacturer, or sold with the apparatus. When a cart is used, use caution when moving the cart/apparatus combination to avoid injury from tip-over.
12. UNPLUG this apparatus during lightning storms or when unused for long periods of time.
13. REFER all servicing to qualified service personnel. Servicing is required when the apparatus has been damaged in any way, such as power-supply cord or plug is damaged, liquid has been spilled or objects have fallen into the apparatus, the apparatus has been exposed to rain or moisture, does not operate normally, or has been dropped.
14. DO NOT expose this apparatus to dripping or splashing and ensure that no objects filled with liquids, such as vases, are placed on the apparatus.
15. To completely disconnect this apparatus from the AC Mains, disconnect the power supply plug from the AC receptacle.
16. The mains plug of the power supply adapter shall remain readily operable.
17. DO NOT overload wall outlets or extension cords beyond their rated capacity as this can cause electric shock or fire.



**WARNING:** To reduce the risk of fire or electrical shock, do not expose this apparatus to rain or moisture.

**WARNING:** No naked flame sources - such as candles - should be placed on the product.

#### THIS PRODUCT USES LITHIUM-ION BATTERIES. IF MISUSED OR ABUSED THIS CAN RESULT IN:

1. Smoke or gas hazard
2. Heat hazard
3. Fire hazard
4. Explosion hazard

**WARNING:** Batteries (battery pack or batteries installed) shall not be exposed to excessive heat such as sunshine, fire or the like.

**WARNING:** Do not handle leaking or damage Lithium batteries.

**WARNING:** Danger of explosion if battery is incorrectly replaced. Replace only with the same or equivalent type.

**WARNING:** Operating temperature between 32°F/0°C and 113°F/45°C. Altitude not higher than 5000m (air pressure not less than 54.0kPa).

Please dispose of any used batteries properly, following any local regulations. Do not incinerate.

In Singapore, please only use the provided 3-pin detachable plug adapter to charge or power the product.

**WARNING:** This product is intended to be operated ONLY from the AC Voltages listed on the back panel or included power supply of the product. Operation from other voltages other than those indicated may cause irreversible damage to the product and void the products warranty. The use of AC Plug Adapters is cautioned because it can allow the product to be plugged into voltages in which the product was not designed to operate. If the product is equipped with a detachable power cord, use only the type provided with your product or by your local distributor and/or retailer. If you are unsure of the correct operational voltage, please contact your local distributor and/or retailer.

#### FCC Statement

This device complies with Part 15 of the FCC Rules. Operation is subject to the following two conditions: 1) This device may not cause harmful interference, and 2) This device must accept any interference received, including interference that may cause undesired operation.

**Note:** This equipment has been tested and found to comply with the limits for a Class B digital device, pursuant to part 15 of the FCC Rules. These limits are designed to provide reasonable protection against harmful interference in a residential installation. This equipment generates, uses, and can radiate radio frequency energy and, if not installed and used in accordance with the instructions, may cause harmful interference to radio communication. However, there is no guarantee that interference will not occur in a particular installation. If this equipment does cause harmful interference to radio or television reception, which can be determined by turning the equipment off and on, the user is encouraged to try to correct the interference by one or more of the following measures:

- Reorient or relocate the receiving antenna.
- Increase the separation between the equipment and receiver.
- Connect the equipment into an outlet on a circuit different from that to which the receiver is connected.
- Consult the dealer or an experienced radio/TV technician for help.

**Caution:** Changes or modifications not expressly approved by Klipsch Group, Inc. could void the user's authority to operate the equipment.

#### FCC Radiation Exposure Statement

This equipment complies with FCC radiation exposure limits set forth for an uncontrolled environment. This equipment should be installed and operated with minimum distance 20cm between the radiator & your body. This transmitter must not be co-located or operating in conjunction with any other antenna or transmitter.

#### Industry Canada Regulatory Information

This device contains license-exempt transmitter(s)/receiver(s) that comply with Innovation, Science and Economic Development Canada's license-exempt RSS(s). Operation is subject to the following two conditions:

- (1) This device may not cause interference.
- (2) This device must accept any interference, including interference that may cause undesired operation of the device.

#### Industry Canada Regulatory Information

CAN ICES-003 (B)/NMB-003 (B)

**IC Radiation Exposure Statement:** This equipment complies with IC radiation exposure limits set forth for an uncontrolled environment. This equipment should be installed and operated with minimum distance 20cm between the radiator & your body. This transmitter must not be co-located or operating in conjunction with any other antenna or transmitter.

#### EU / UK COMPLIANCE INFORMATION

Operation frequency band (Bluetooth): 2402 MHz - 2480 MHz  
Max. transmitted RF power < 10 dBm

Eligible to bear the CE mark; Conforms to European Union Low Voltage Directive 2014/35/EU; European Union EMC Directive 2014/30/EU; European Union Restriction of Hazardous Substances Recast (RoHS) Directive 2011/65/EU; European Union WEEE Directive 2012/19/EU; European Union Eco-Design Directive 2009/125/EC; European Union Registration, Evaluation, Authorization and Restriction of Chemicals (REACH) Directive 2006/121/EC; European Union Radio Equipment Directive (RED) 2014/53/EU.

Hereby, Klipsch Group Inc. declares that this product is in compliance with the essential requirements and other relevant provisions of Directive 2014/53/EU.

You may obtain a free copy of the Declaration of Conformity by contacting your dealer, distributor, or Klipsch Group, Inc.'s worldwide headquarters. Contact information can be found here:  
<http://www.klipsch.com/Contact-US>

EU importer: Klipsch Group Europe B.V.

Address: Kapteynstraat 1, 2201 BB, Noordwijk, the Netherlands

UK importer: Henley Audio Ltd.

Address: Unit B, Park 34, Collett, Didcot, Oxfordshire, OX11 7WB



#### WEEE NOTICE

Note: This mark applies only to countries within the European Union (EU) and Norway.



This appliance is labeled in accordance with European Directive 2012/19/EU concerning waste of electrical and electronic equipment (WEEE). This label indicates that this product should not be disposed of with household waste. It should be deposited at an appropriate facility to enable recovery and recycling.

#### EPILEPSY WARNING

A small percentage of people may experience epileptic seizures when viewing flashing lights.

Nom du modèle : Haut-parleur de fête Bluetooth portable

Modèle : GIG XXL

### CONSIGNES DE SÉCURITÉ IMPORTANTES !

1. LIRE ces consignes.
2. CONSERVER ces consignes.
3. RESPECTER tous les avertissements.
4. SUIVRE toutes les consignes.
5. NE PAS utiliser cet appareil à proximité de l'eau.
6. NETTOYER UNIQUEMENT avec un chiffon sec.
7. NE PAS OBSTRUER les orifices de ventilation. Installer conformément aux instructions du constructeur.
8. NE PAS installer à proximité de sources de chaleur telles que les radiateurs, les grilles de chauffage, les cuisinières et les autres appareils (notamment les amplificateurs) dégageant de la chaleur.
9. PROTÉGER le cordon d'alimentation en s'assurant qu'il ne risque pas d'être piétiné ou écrasé, en particulier près des fiches, des blocs multiprises et de son point de sortie de l'appareil.
10. UTILISER UNIQUEMENT les accessoires préconisés par le constructeur.
11. UTILISER EXCLUSIVEMENT avec un chariot, un support, un trépied, une console ou un bâti recommandé par le fabricant ou vendu avec l'appareil. Lorsqu'un chariot est utilisé, faire preuve de prudence pour déplacer l'ensemble chariot/appareil afin d'éviter un renversement pouvant causer des blessures.
12. DÉBRANCHER cet appareil en cas d'orage ou lorsqu'il reste inutilisé pendant une longue durée.
13. CONFIER tout travail de dépannage à un réparateur professionnel compétent. Faire réparer l'appareil en cas de dommages, par exemple : fiche ou cordon d'alimentation endommagé, liquide renversé sur l'appareil ou objet inséré dans l'appareil, appareil exposé à la pluie ou à l'humidité, mauvais fonctionnement ou après une chute.
14. NE PAS exposer cet appareil à des éclaboussures ou des égouttements et veiller à ce qu'aucun récipient rempli de liquide, tel qu'un vase, ne soit posé dessus.
15. Pour isoler complètement cet appareil de l'alimentation secteur, débrancher son cordon d'alimentation de la prise de courant.
16. La fiche secteur du cordon d'alimentation doit rester accessible.



17. NE PAS surcharger les prises murales ou les rallonges au-delà de leur capacité nominale, ce qui risquerait de provoquer un choc électrique ou un incendie

**AVERTISSEMENT :** Pour réduire les risques d'incendie et d'électrocution, ne pas exposer cet appareil à la pluie ou à l'humidité.

**AVERTISSEMENT :** Ne pas poser sur ce produit des sources de flammes nues telles que des bougies.

**CE PRODUIT UTILISE DES BATTERIES AU LITHIUM-ION. LEUR UTILISATION À MAUVAIS ESCIENT OU DE FAÇON ABUSIVE PEUT ENTRAÎNER LES DANGERS SUIVANTS :**

1. Fumée ou gaz
2. Chaleur
3. Incendie
4. Explosion

**AVERTISSEMENT :** Ne pas soumettre les piles ou batteries (bloc intégré ou piles mises en place par l'utilisateur) à une température excessive telle que celle du rayonnement solaire, d'un incendie, etc.

**AVERTISSEMENT :** Ne pas manipuler des piles au lithium endommagées ou ayant des fuites.

**AVERTISSEMENT :** Risque d'explosion si les piles ne sont pas correctement mises en place. Remplacer uniquement par des piles de type identique ou des piles équivalentes.

**AVERTISSEMENT :** Température de fonctionnement entre 113°F/45°C. Altitude maximale de 5 000 m (pression atmosphérique minimale de 54,0 kPa).

À Singapour, veuillez utiliser uniquement l'adaptateur amovible à 3 broches fourni pour charger ou alimenter le produit.

Éliminer toute pile usagée conformément aux réglementations locales. Ne pas incinérer.

**AVERTISSEMENT :** Ce produit a été conçu pour être alimenté EXCLUSIVEMENT par une source d'alimentation secteur conforme aux valeurs indiquées en face arrière, ou par le bloc d'alimentation du produit. L'alimentation à partir d'autres sources que celles indiquées risque d'endommager le produit de façon irréversible et



d'annuler sa garantie. L'utilisation d'adaptateurs de fiches secteur doit se faire avec prudence, car elle peut permettre le branchement du produit sur des sources de tension pour lesquelles le produit n'a pas été conçu. Si le produit est pourvu d'un cordon d'alimentation amovible, utiliser uniquement un cordon du même type que celui fourni avec l'appareil, ou un cordon fourni par un distributeur ou revendeur local. En cas de doute concernant la tension d'alimentation acceptable, s'adresser au distributeur ou au revendeur local.

#### **Déclaration de la FCC**

Cet appareil est conforme à la partie 15 du règlement de la FCC. Le fonctionnement est sujet aux deux conditions suivantes :

- 1) Cet appareil ne doit pas provoquer de brouillage préjudiciable et
- (2) cet appareil doit accepter tout brouillage reçu, y compris le brouillage susceptible de provoquer un fonctionnement indésirable.

**Remarque :** cet équipement a été soumis à des essais et a été déclaré conforme aux limites stipulées pour un appareil numérique de classe B, conformément aux spécifications de la partie 15 du règlement de la FCC. Ces limites ont pour but d'assurer une protection raisonnable contre le brouillage nuisible dans une installation résidentielle. Cet équipement produit, utilise et peut émettre de l'énergie en radio fréquence et, s'il n'est pas installé et utilisé conformément aux directives, il peut causer un brouillage nuisible dans les communications radio. Cependant, il est impossible de garantir qu'aucun brouillage ne se produira dans une installation particulière. Si cet équipement cause un brouillage de la réception de radio ou de télévision, ce qu'il est possible de déterminer en éteignant puis en rallumant l'équipement, l'utilisateur est prié d'essayer de corriger le brouillage au moyen de l'une ou de plusieurs des mesures suivantes :

- Réorienter ou déplacer l'antenne de réception.
- Augmenter la distance séparant l'équipement du récepteur.
- Brancher l'équipement dans une prise dont le circuit est différent de celui où est branché le récepteur.
- Consulter le revendeur ou un technicien expérimenté de radio/télévision.

**Attention :** les changements ou les modifications effectués qui ne sont pas expressément approuvés par Klipsch Group, Inc. peuvent annuler l'autorisation accordée à l'utilisateur de se servir de l'équipement.

#### **Déclaration FCC sur l'exposition aux radiations**

Cet équipement est conforme aux normes d'exposition de la FCC en matière de radiations définies pour un environnement non contrôlé. Cet équipement doit être installé et utilisé en respectant une distance minimale de 20 cm entre l'émetteur de radiations et vous-même. Cet émetteur ne doit pas être proche ou fonctionner en conjonction avec une autre antenne ou émetteur.

#### **Informations sur la réglementation d'Industrie Canada**

L'émetteur/récepteur exempt de licence contenu dans le présent appareil est conforme aux CNR d'Innovation, Sciences et Développement économique Canada applicables aux appareils radio exempts de licence. Son fonctionnement est assujéti aux deux conditions suivantes :

- (1) L'appareil ne doit pas produire de brouillage ;
- (2) L'appareil doit accepter tout brouillage radioélectrique subi, même si le brouillage est susceptible d'en compromettre le fonctionnement.

#### **Informations sur la réglementation d'Industrie Canada**

CAN ICES-003 (B)/NMB-003 (B)

Déclaration IC sur l'exposition aux radiations : cet équipement est conforme aux limites d'exposition stipulées par IC pour un environnement non contrôlé. Cet équipement doit être installé et utilisé en respectant une distance minimale de 20 cm entre l'émetteur de radiations et vous-même. Cet émetteur ne doit pas être proche ou fonctionner en conjonction avec une autre antenne ou émetteur.

## INFORMATIONS DE CONFORMITÉ UE / RU

Bande de fréquence de fonctionnement (Bluetooth):  
2402 MHz - 2480 MHz  
Max. puissance RF transmise < 10 dBm

Admissible au marquage CE ; conforme à la directive européenne sur les basses tensions 2014/35/UE ; à la directive européenne sur la compatibilité électromagnétique 2014/30/UE ; à la directive européenne sur la limitation des substances dangereuses refondues (RoHS) 2011/65/UE ; à la directive européenne DEEE 2012/19/UE ; à la directive européenne 2009/125/CE sur l'éco conception ; à la directive européenne REACH 2006/121/CE sur l'enregistrement, l'évaluation et l'autorisation de substances chimiques et la restriction de leur utilisation ; à la directive européenne RED 2014/53/EU sur le matériel radioélectrique (RED).

Par la présente, Klipsch Group Inc. déclare que ce produit est conforme aux exigences essentielles et autres dispositions pertinentes de la Directive 2014/53/EU.

Il est possible d'obtenir un exemplaire gratuit de la Déclaration de conformité en contactant son détaillant, son distributeur ou le siège social mondial du Klipsch Group, dont les coordonnées figurent sur le site indiqué ci-dessous :  
<http://www.klipsch.com/Contact-Us>

Importateur UE : Klipsch Group Europe B.V.  
Adresse : Kapteynstraat 1, 2201 BB, Noordwijk, the Netherlands

Importateur britannique : Henley Audio Ltd.  
Adresse : Unit B, Park 34, Collett, Didcot, Oxfordshire, OX11 7WB



## AVIS DEEE

Remarque : Cette marque n'est applicable qu'aux pays de l'Union européenne (UE) et à la Norvège.



Cet appareil est étiqueté conformément à la directive européenne 2012/19/EU relative à la gestion des déchets des équipements électriques et électroniques (DEEE).

Cette étiquette indique que ce produit ne doit pas être jeté avec les ordures ménagères. Il faut le déposer dans une déchèterie adéquate permettant la récupération et le recyclage.


## AVERTISSEMENT D'ÉPILEPSIE

Un petit pourcentage de personnes peuvent avoir des crises d'épilepsie lorsqu'elles regardent des lumières clignotantes.



Nombre del modelo: Altavoz portátil Bluetooth para fiestas  
Modelo: GIG XXL

### INSTRUCCIONES IMPORTANTES DE SEGURIDAD

1. LEA estas instrucciones.
2. GUARDE estas instrucciones.
3. RESPETE todas las advertencias.
4. SIGA todas las instrucciones.
5. NO use este aparato cerca del agua.
6. LÍMPIELO SOLAMENTE con un paño seco.
7. NO bloquee las aberturas de ventilación. Instale el aparato de acuerdo con las instrucciones del fabricante.
8. NO lo instale cerca de fuentes de calor tales como radiadores, rejillas de calefacción, cocinas u otros aparatos (incluso amplificadores) que generan calor.
9. EVITE que el cordón de alimentación sea pisado o aplastado, en particular cerca de los enchufes o tomacorrientes y en el punto en que los cordones salen del aparato.
10. USE SÓLO los accesorios especificados por el fabricante.
11. PONGA el aparato solamente en el carrito, pedestal, trípode, soporte o mesa especificado por el fabricante o vendido con el aparato. Sea precavido cuando mueva el aparato en un carrito para evitar las lesiones que pueda producir un volcamiento. 
12. DESENCHUFE el aparato durante las tormentas eléctricas o cuando no lo vaya a usar durante largos períodos de tiempo.
13. ENCARGUE todo servicio al personal de servicio calificado. Se requiere servicio cuando el aparato ha sido dañado de alguna manera, tal como cuando se ha dañado el enchufe o el cordón de alimentación, han caído líquidos u objetos dentro del aparato, o el aparato se ha dejado caer, ha dejado de funcionar normalmente o ha sido expuesto a la lluvia o a la humedad.
14. NO exponga este aparato a goteras o salpicaduras de agua y asegúrese de que no se le coloquen encima objetos llenos de líquido, tales como floreros.
15. Para desconectar completamente este aparato del suministro de corriente alterna, retire del tomacorriente de corriente alterna el enchufe del cordón de alimentación.
16. El enchufe del cordón de alimentación para el tomacorriente de suministro debe quedar ubicado de manera tal que el usuario pueda manipularlo fácilmente.

17. NO sobrecargue los enchufes de pared o los cordones de extensión excediendo su capacidad nominal, pues eso puede causar una descarga eléctrica o un incendio.

**ADVERTENCIA:** Para reducir el riesgo de incendio o descarga eléctrica, no exponga este aparato a la lluvia o a la humedad.

**ADVERTENCIA:** No se deben colocar encima de este producto fuentes de llama expuesta, tales como velas.

### ESTE PRODUCTO CONTIENE PILAS DE LITIO. SI SE USA MAL O INDEBIDAMENTE, PUEDE CONSTITUIR UN PELIGRO DE:

1. Humo y gas
2. Sobrecalentamiento
3. Incendio
4. Explosión

**ADVERTENCIA:** Las pilas (paquetes de batería o pilas instaladas) no se deben exponer a calores excesivos como los causados por la luz del sol, el fuego o fuentes de calor similares.

**ADVERTENCIA:** No manipule pilas de litio dañadas o con filtraciones.

**ADVERTENCIA:** Hay peligro de explosión si la pila se cambia de manera incorrecta. Cámbiela sólo por una pila igual o equivalente.

**ADVERTENCIA:** Temperatura de funcionamiento entre 113°F/45°C. La altitud no debe ser superior a 5000 m (presión atmosférica no inferior a 54,0 kPa).

Para cargar o alimentar el producto en Singapur, utilice solo el adaptador de enchufe desmontable de 3 pines que se suministra. Deseche las pilas agotadas correctamente y de acuerdo con los reglamentos locales. No las incinere.

**ADVERTENCIA:** Este producto ha sido diseñado para funcionar EXCLUSIVAMENTE con los voltajes de corriente alterna indicados en el panel trasero o con la fuente de alimentación incluida. El funcionamiento con voltajes no indicados puede causarle daños irreversibles al producto y anular la garantía. Se recomienda usar con precaución los adaptadores de enchufe de corriente alterna porque pueden permitir que el producto se conecte a voltajes para los cuales no ha sido diseñado. Si el producto tiene un cordón de alimentación desprendible, utilice exclusivamente el tipo de cable

que viene con el producto o el que incluye su distribuidor y/o minorista local. Si no está seguro del voltaje correcto de funcionamiento, comuníquese con su distribuidor y/o minorista local.

#### **Declaración de la Comisión Federal de Comunicaciones de los Estados Unidos**

Este dispositivo cumple con la Parte 15 de las Reglas de la FCC. Su funcionamiento está sujeto a las siguientes dos condiciones: 1) Este dispositivo no debe causar interferencia y 2) Este dispositivo debe aceptar toda interferencia recibida, incluida aquella que puede causar un funcionamiento no deseado.

**Aviso:** Este equipo ha sido probado, y se consideró que cumple con los límites de los aparatos digitales de Clase B, de acuerdo con las especificaciones de la Parte 15 de las Reglas de la FCC. El objetivo de estos límites es ofrecer una protección razonable contra interferencias nocivas en una instalación residencial. Este equipo genera, utiliza y puede radiar energía de radiofrecuencia y, si no se instala y utiliza de acuerdo con estas instrucciones, puede generar interferencia perjudicial para las radiocomunicaciones. Sin embargo, no se garantiza que no se producirá interferencia en una instalación en particular. Si su equipo causa interferencia perjudicial para la recepción de radio o televisión, que se puede averiguar apagando y encendiendo el equipo, intente corregirla mediante uno o varios de los siguientes procedimientos:

- Vuelva a orientar o cambie de lugar la antena receptora.
- Aumente la separación entre el equipo y el receptor.
- Conecte este equipo a un tomacorriente en un circuito diferente al que esté conectado el receptor.
- Consulte al distribuidor o a un técnico experimentado de radio y televisión para solicitar asistencia.

**Atención:** Los cambios o modificaciones no aprobados expresamente por Klipsch Group, Inc. podrían anular la autoridad del usuario conferida para utilizar este equipo.

#### **Declaración sobre la exposición a radiaciones según la FCC**

Este equipo cumple los límites de exposición a radiación de la FCC establecidos para un entorno no controlado. Este dispositivo debe instalarse y operarse con una distancia mínima de 20 cm entre el radiador y su cuerpo. Este transmisor no debe colocarse ni usarse conjuntamente con otras antenas u otros transmisores.

#### **Información regulatoria de Industry Canada**

Este dispositivo contiene transmisor(es) / receptor(es) exento(s) de licencia que cumple con el(los) RSS de exención de licencia de Innovation, Science and Economic Canada. La operación está sujeta a las siguientes dos condiciones:

- (1) Este dispositivo no puede causar interferencia.
- (2) Este dispositivo debe aceptar cualquier interferencia, incluidas las interferencias que puedan causar un funcionamiento no deseado del dispositivo.

#### **Información regulatoria de Industry Canada**

CAN ICES-003 (B)/NMB-003 (B)

**Declaración IC de exposición a la radiación:** Este equipo cumple con los límites de exposición a la radiación establecidos por IC para un entorno no controlado. Este dispositivo debe instalarse y operarse con una distancia mínima de 20 cm entre el radiador y su cuerpo. Este transmisor no debe colocarse ni usarse conjuntamente con otras antenas u otros transmisores.

## INFORMACIÓN DE CONFORMIDAD EN LA UNIÓN EUROPEA / REINO UNIDO

Banda de frecuencia de operación (Bluetooth):  
2402 MHz - 2480 MHz  
Máx. potencia de radiofrecuencia transmitida < 10 dBm

Tiene derecho a llevar la marca CE. Cumple con las siguientes directivas de la Unión Europea: Bajo Voltaje 2014/35/UE, Compatibilidad Electromagnética (Electromagnetic Compatibility, EMC) 2014/30/UE; Refundición de la Restricción de Sustancias Peligrosas (Restriction of Hazardous Substances Recast, RoHS) 2011/65/UE; Residuos de Aparatos Eléctricos y Electrónicos, RAEE (Waste Electrical and Electronic Equipment, WEEE) 2012/19/UE; Ecodiseño 2009/125/CE; Registro, Evaluación, Autorización y Restricción de Sustancias y Preparados Químicos (Registration, Evaluation, Authorization and Restriction of Chemicals, REACH) 2006/121/CE y Equipos Radioeléctricos (Radio Equipment Directive, RED) 2014/53/UE.

Por medio de la presente, Klipsch Group Inc. declara que este producto cumple con los requisitos esenciales y otras disposiciones pertinentes de la Directiva 2014/53/UE.

Puede obtener una copia gratis de la Declaración de conformidad comunicándose con el minorista, el distribuidor o las oficinas centrales mundiales de Klipsch Group, Inc. La información de contacto se encuentra en <http://www.klipsch.com/Contact-Us>

Importador de la UE: Klipsch Group Europe B.V.  
DIRECCIÓN: Kapteynstraat 1, 2201 BB, Noordwijk, the Netherlands

Importador del Reino Unido: Henley Audio Ltd.  
DIRECCIÓN: Unit B, Park 34, Collett, Didcot, Oxfordshire, OX11 7WB



## AVISO DE LA DEEE

Nota: Esta marca se aplica sólo a países de la Unión Europea (European Union, EU) y Noruega.



Este dispositivo ha sido etiquetado de acuerdo con la directiva europea 2012/19/EU sobre Desechos de Equipo Eléctrico y Electrónico (DEEE) (Waste Electrical and Electronic Equipment, WEEE). Esta etiqueta indica que este producto no se debe desechar con desperdicios domésticos. Se debe dejar en un establecimiento apropiado para su recuperación y reciclaje.

## ADVERTENCIA DE EPILEPSIA

Un pequeño porcentaje de personas puede experimentar ataques epilépticos al ver luces intermitentes.

Modellname: Tragbarer Bluetooth-Party-Lautsprecher  
Model: GIG XXL

#### WICHTIGE SICHERHEITSHINWEISE

1. LESEN Sie diese Anweisungen durch.
2. BEHALTEN Sie diese Anweisungen.
3. BEACHTEN Sie alle Warnhinweise.
4. FOLGEN Sie allen Anleitungen.
5. Verwenden Sie diese Geräte NICHT in der Nähe von Wasser.
6. Reinigen Sie sie NUR mit einem trockenen Tuch.
7. Blockieren Sie KEINE Lüftungsöffnungen. Installieren Sie die Geräte entsprechend den Herstelleranweisungen.
8. Installieren Sie sie NICHT in der Nähe von Wärmequellen wie Heizkörpern, Warmlufteintrittsöffnungen, Öfen oder anderen wärmeerzeugenden Geräten (einschließlich Verstärkern).
9. VERMEIDEN Sie, dass das Netzkabel belastet oder geknickt wird, vor allem bei Steckern, Zusatzsteckdosen und beim Ausgang aus dem Gerät.
10. Verwenden Sie AUSSCHLIESSLICH vom Hersteller empfohlene Zusatzgeräte/Zubehör.
11. Verwenden Sie AUSSCHLIESSLICH Wagen, Stände, Stative, Halterungen oder Tische, die vom Hersteller empfohlen oder mit dem Gerät verkauft wurden. Bei Verwendung eines Wagens sollten Sie vorsichtig sein, damit Wagen und Gerät nicht umkippen und Verletzungen verursachen.
12. TRENNEN Sie dieses Gerät bei Gewitter vom Netz, oder wenn es längere Zeit nicht benutzt wird.
13. Lassen Sie ALLE Wartungen von geschulten Kundendiensttechnikern durchführen. Eine Wartung ist nötig, wenn das Gerät auf irgendeine Weise beschädigt wurde, z. B. durch Schäden am Netzkabel oder -stecker, durch Verschütten von Flüssigkeiten, durch das Hineinfallen von Objekten, durch Regen oder Feuchtigkeit, wenn es nicht richtig funktioniert oder wenn es fallengelassen wurde.
14. Das Gerät darf KEINEN tropfenden oder spritzenden Flüssigkeiten ausgesetzt werden, und mit Flüssigkeit gefüllte Objekte (wie Blumenvasen) dürfen nicht auf dem Gerät platziert werden.
15. Um dieses Gerät ganz vom Stromnetz zu trennen, ziehen Sie das Netzkabel aus der Steckdose.
16. Der Netzstecker sollte stets in gutem Betriebszustand sein.
17. Überlasten Sie Steckdosen und Verlängerungskabel NICHT über ihre Nennbelastbarkeit hinaus, da dies zu Feuer oder Stromschlag führen könnte.



**WARNING:** Um die Gefahr eines Feuers oder Stromschlags zu verringern, ist dieses Gerät vor Regen oder Feuchtigkeit zu schützen.

**WARNING:** Auf dem Produkt dürfen keine Flammenquellen, wie Kerzen, platziert werden.

**DIESES PRODUKT VERWENDET LITHIUM-IONEN-AKKUS. UNSACHGEMÄSSE VERWENDUNG ODER MISSBRAUCH KÖNNEN ZU FOLGENDEM FÜHREN:**

1. Gefährdung durch Rauch oder Gas
2. Gefährdung durch Hitze
3. Feuergefahr
4. Explosionsgefahr

**WARNING:** Batterien (Akkus oder installierte Batterien) dürfen nicht hohen Temperaturen (direkte Sonneneinstrahlung, Feuer usw.) ausgesetzt werden.

**WARNING:** Fassen Sie keine auslaufenden oder beschädigten Lithium-Akkus an.

**WARNING:** Wenn die Batterie unsachgemäß ausgetauscht wird, besteht Explosionsgefahr. Tauschen Sie sie nur durch den gleichen oder einen gleichwertigen Typ aus.

**WARNING:** Betriebstemperatur zwischen 32°F/0°C und 113°F/45°C. Maximale Höhe ü.M. 5000 m (Luftdruck mindestens 54,0 kPa).

Verwenden Sie in Singapur nur den beiliegenden abnehmbaren Dreistift-Steckeradapter zum Aufladen oder Betrieb des Produkts.

Entsorgen Sie die Batterien gemäß den örtlichen Bestimmungen. Verbrennen Sie sie nicht.

**WARNING:** Dieses Produkt darf NUR mit den auf der Rückseite oder dem eingebauten Netzteil aufgelisteten Wechselstromspannungen betrieben werden. Ein Betrieb mit anderen Spannungswerten als den angezeigten könnte dem Produkt permanente Schäden zufügen und zu einem Erlöschen der Garantie führen. Vor dem Einsatz von Adaptersteckern ist zu warnen, da das Produkt dann u. U. mit Spannungen in Kontakt ist, für die es nicht konzipiert wurde. Wenn das Produkt ein abnehmbares Netzkabel hat, dürfen Sie nur das Ihrem Produkt beiliegende oder von Ihrem örtlichen Vertriebshändler/Fachhändler gelieferte Kabel verwenden. Wenn Sie die korrekte Betriebsspannung nicht kennen, wenden Sie sich bitte an Ihren örtlichen Vertriebshändler/Fachhändler.

## **ELEKTROMAGNETISCHE VERTRÄGLICHKEIT (FCC UND KANADA)**

Dieses Produkt entspricht Teil 15 der FCC-Richtlinien. Der Betrieb unterliegt den beiden folgenden Bedingungen:

(1) Dieses Gerät darf keine schädlichen Interferenzen verursachen und (2) dieses Gerät muss jegliche empfangenen Interferenzen aufnehmen können, einschließlich Interferenzen, die einen unerwünschten Betrieb verursachen können.

**HINWEIS:** Dieses Gerät wurde geprüft und entspricht demnach den Grenzwerten für ein digitales Gerät der Klasse B gemäß Teil 15 der Richtlinien der US-Fernmeldebehörde (FCC). Diese Grenzwerte sollen einen angemessenen Schutz gegen störende Interferenzen bei Installationen in Wohngebieten bieten. Dieses Gerät erzeugt und verwendet HF-Energie und kann diese ausstrahlen; wenn es nicht gemäß den Anweisungen installiert und verwendet wird, kann es störende Interferenzen mit dem Funkverkehr verursachen. Allerdings wird nicht gewährleistet, dass es bei einer bestimmten Installation keine Interferenzen geben wird. Wenn dieses Gerät störende Interferenzen zum Radio- und Fernsehempfang verursacht (was durch Aus- und Einschalten des Geräts festgestellt werden kann), wird dem Benutzer nahegelegt, die Interferenz durch eines oder mehrere der folgenden Verfahren zu beheben:

Die Empfangsantenne anders ausrichten oder anderswo platzieren.  
Den Abstand zwischen dem Gerät und dem Empfänger vergrößern.  
Das Gerät in eine Steckdose eines Netzkreises einstecken, der nicht mit dem des Empfängers identisch ist.  
Den Händler oder einen erfahrenen Radio- und Fernstechniker zu Rate ziehen.

Entsprechend den Prüfbestimmungen von FCC Teil 15 als digitales Gerät der Klasse B genehmigt.

Vorsicht: Vom Hersteller nicht ausdrücklich genehmigte Änderungen oder Modifikationen können das Recht des Benutzers auf Betrieb des Geräts außer Kraft setzen.

Vorsicht: Um den Grenzwerten für ein digitales Gerät der Klasse B gemäß Teil 15 der Richtlinien der US-Fernmeldebehörde (FCC) zu entsprechen, muss das Gerät die Grenzwerte für Klasse B einhalten. Alle Peripheriegeräte müssen abgeschirmt und geerdet werden. Der Betrieb mit nicht zertifizierten Peripheriegeräten oder nicht abgeschirmten Kabeln kann zu Funk- oder Empfangsstörungen führen.

Dieses Digitalgerät der Klasse B entspricht der kanadischen Norm ICES-003.

### **DRAHTLOSER SENDE: EINHALTUNG VON RICHTLINIEN**

Das „IC:“ vor der Funkzertifizierungsnummer bedeutet lediglich, dass die von Industry Canada festgelegten technischen Spezifikationen erfüllt wurden.

Dieses Produkt entspricht Teil 15 der FCC-Richtlinien und den lizenzfreien RSS-Normen von Industry Canada. Der Betrieb unterliegt den beiden folgenden Bedingungen: (1) Dieses Gerät darf keine schädlichen Interferenzen verursachen und (2) dieses Gerät muss jegliche empfangenen Interferenzen aufnehmen können, einschließlich Interferenzen, die einen unerwünschten Betrieb verursachen können.

Dieses Gerät erfüllt die Anforderungen der FCC- und IC-Strahlenbelastungsrichtlinie, die bei unkontrollierten Umgebungen gültig wird. Bei der Installation und dem Betrieb des Geräts sollte darauf geachtet werden, dass der Abstand zwischen dem Strahler und Ihrem Körper mindestens 20 cm beträgt. Dieser Sender darf nicht in der Nähe oder in Verbindung mit einer anderen Antenne oder einem anderen Sender betrieben werden.



## EINHALTUNG VON EU-/UK-RICHTLINIEN

Betriebsfrequenzband (Bluetooth): 2402 MHz - 2480 MHz  
Max. übertragene HF-Leistung < 10 dBm

Darf das CE-Zeichen führen. Entspricht der EU-Niederspannungsrichtlinie 2014/35/EU; EU-Richtlinie über elektromagnetische Verträglichkeit 2014/30/EU; EU RoHS-Richtlinie - Neufassung (RoHS) 2011/65/EU; EU-Richtlinie über Elektro- und Elektronik-Altgeräte (WEEE) 2012/19/EU; EU-Ecodesign-Richtlinie 2009/125/EU; EU-Verordnung zur Registrierung, Bewertung, Zulassung und Beschränkung chemischer Stoffe (REACH) 2006/121/EU. Entspricht der EU-Richtlinie 2014/53/EU (Funkanlagen und Telekommunikationseinrichtungen).

Hiermit erklärt Klipsch Group Inc., dass dieses Produkt die wesentlichen Anforderungen und andere relevante Bestimmungen der Richtlinie 2014/53/EU erfüllt.

Sie können eine kostenlose Kopie der Konformitätserklärung erhalten, indem Sie Ihren Händler, den Vertrieb oder den weltweiten Hauptsitz von Klipsch Group, Inc. kontaktieren. Die Kontaktinformationen finden Sie hier: <http://www.klipsch.com/Contact-Us>

EU-Importeur: Klipsch Group Europe B.V.  
Adresse: Kapteynstraat 1, 2201 BB, Noordwijk, the Netherlands

UK-Importeur: Henley Audio Ltd.  
Adresse: Unit B, Park 34, Collett, Didcot, Oxfordshire, OX11 7WB



## WEEE-HINWEIS

Hinweis: Dieses Zeichen gilt nur für Länder innerhalb der europäischen Union (EU) und Norwegen.




Dieses Gerät ist entsprechend der europäischen Richtlinie 2012/19/EU über Elektround Elektronik-Altgeräte (WEEE) ausgezeichnet. Dieses Etikett zeigt an, dass das Produkt nicht mit dem Hausmüll entsorgt werden darf. Es sollte an einer dafür vorgesehenen Einrichtung abgeliefert werden, um Wiederverwendung und Recycling zu ermöglichen.

## EPILEPSIE-WARNUNG

Ein kleiner Prozentsatz der Menschen kann epileptische Anfälle bekommen, wenn sie blinkende Lichter sehen.

Nome do modelo: Alto-falante portátil Bluetooth para festa  
Modelo: GIG XXL

#### INSTRUÇÕES DE SEGURANÇA IMPORTANTES!

1. LEIA estas instruções.
2. GUARDE estas instruções.
3. FIQUE ATENTO a todos os avisos.
4. SIGA todas as instruções.
5. NÃO use este aparelho perto de água.
6. LIMPE APENAS com um pano seco.
7. NÃO bloqueie nenhuma abertura de ventilação. Instale de acordo com as instruções do fabricante.
8. NÃO instale próximo de quaisquer fontes de calor, tais como radiadores, saídas de ar quente, fogões ou outros aparelhos (incluindo amplificadores) que produzam calor.
9. PROTEJA o cabo de alimentação para que não seja pisoteado nem prensado, sobretudo no plugue, em tomadas posicionadas no piso e no ponto onde sai do aparelho.
10. USE APENAS acessórios especificados pelo fabricante.
11. USE APENAS com um carrinho, pedestal, tripé, suporte ou mesa recomendado pelo fabricante ou vendido com o aparelho. Ao usar um carrinho, tome cuidado ao movê-lo com o aparelho para evitar se ferir caso caia. 
12. DESLIGUE o aparelho da tomada durante tempestades elétricas ou quando ficar fora de uso por longos períodos de tempo.
13. TODA a manutenção deve ser realizada por pessoal qualificado. É necessário prestar assistência técnica ao aparelho quando tiver sofrido danos de qualquer tipo, como danos ao cabo de alimentação ou ao plugue, derramamento de líquido ou queda de objetos dentro do aparelho, exposição do aparelho à chuva ou umidade, mau funcionamento ou queda do aparelho.
14. NÃO exponha este equipamento a respingos ou borrifos e certifique-se de que nenhum objeto que contenha líquidos, como vasos, sejam colocados em cima do equipamento.
15. Para desconectar completamente este equipamento da corrente elétrica, desconecte o plugue do cabo de alimentação da tomada.
16. O plugue principal do cabo de alimentação deve ser mantido pronto para ser utilizado.
17. NÃO sobrecarregue as tomadas e extensões elétricas além de suas capacidades nominais porque isso pode causar choque elétrico ou incêndio.

**ATENÇÃO:** Para reduzir o risco de incêndio ou choque elétrico, não exponha este aparelho à chuva ou à umidade.

**ATENÇÃO:** Nenhuma fonte de chama exposta, como uma vela, deve ser colocada em cima do produto.

**ESTE PRODUTO USA BATERIAS DE ÍON DE LÍCIO QUE, SE FOREM USADAS INCORRETAMENTE OU SOFREREM ABUSO, PODEM CAUSAR:**

1. Risco de fumaça ou gás
2. Risco de aquecimento
3. Risco de incêndio
4. Risco de explosão

**ATENÇÃO:** As pilhas não devem ser expostas a calor excessivo, como a luz direta do sol, chamas ou outras fontes de calor.

**ATENÇÃO:** Não manuseie pilhas de lítio com vazamento ou danificadas.

**ATENÇÃO:** Perigo de explosão caso a pilha de reposição seja incorreta. Substituir apenas com uma pilha igual ou equivalente.

**ATENÇÃO:** Temperatura de operação entre 32°F/0°C e 113°F/45°C. Altitude inferior a 5000 m (pressão atmosférica superior a 54,0 kPa)

Descarte todas as pilhas usadas corretamente, seguindo as regulamentações locais. Não as incinere.

**Em Cingapura, use somente o adaptador para tomada removível para carregar ou energizar o produto.**

**ATENÇÃO:** Este produto SÓ deve ser alimentado com as tensões de CA relacionadas no painel traseiro ou pela fonte de alimentação que o acompanha. A alimentação proveniente de tensões que não sejam as identificadas pode causar dano irreversível ao produto e anular sua garantia. O uso de adaptadores de tomadas de CA deve ser evitado, pois pode permitir que o produto seja ligado em tensões para as quais não foi projetado. Se o produto estiver equipado com um cabo de alimentação removível, use apenas o tipo fornecido com o produto ou pelo distribuidor e/ou revendedor local. Caso não tenha certeza quanto à tensão operacional correta, entre em contato com o distribuidor e/ou revendedor local.

#### **Declaração FCC (Federal Communications Commission, EUA)**

Este aparelho satisfaz os requisitos da Parte 15 das Regras da FCC. O seu funcionamento está sujeito às duas condições seguintes: 1) Este aparelho não pode causar interferência prejudicial e 2) Este aparelho deve aceitar qualquer interferência recebida, incluindo a que possa provocar um funcionamento indesejado.

**Nota:** Este aparelho foi ensaiado e considerado em conformidade com os limites da Classe B de dispositivos digitais, nos termos da Parte 15 das Regras da FCC. Estes limites foram definidos para conferir uma protecção razoável contra as interferências nocivas em instalações residenciais. Este aparelho produz, utiliza e pode irradiar energia de radiofrequências e, se não for instalado e utilizado conforme as instruções do fabricante, pode provocar interferências nocivas nas telecomunicações via rádio. No entanto, não existe qualquer garantia de que não possam ocorrer interferências em instalações específicas. Se este aparelho provocar interferências nocivas na recepção de sinais de rádio ou televisão, o que pode ser confirmado pela ligação e desligação do aparelho, o utilizador deverá tentar corrigir a interferência, através de uma das medidas seguintes:

- Reorientar ou mudar a posição da antena receptora.
- Aumentar a distância entre o aparelho e o equipamento de recepção.
- Ligar o equipamento de recepção a uma tomada instalada num circuito diferente.
- Consultar o distribuidor do equipamento de recepção ou solicitar a assistência de um técnico de telecomunicações qualificado.

**Aviso:** As alterações ou modificações não expressamente aprovadas pela Klipsch Group, Inc. podem anular a autoridade do utilizador para utilizar o aparelho.

#### **Declaração da FCC sobre exposição às radiações**

Este aparelho satisfaz os limites de exposição às radiações da FCC estabelecidos para um ambiente não controlado. Este aparelho deve ser instalado e utilizado a uma distância mínima de 20 cm entre o emissor e um corpo humano. O emissor não deve estar localizado ou ser utilizado em conjunto com qualquer outra antena ou emissor.

#### **Informação Regulatória da Industry Canada**

Este aparelho contém emissor(es)/receptor(es) isento(s) de licença que satisfazem as regras de isenção de licenciamento de Inovação, Ciência e Desenvolvimento Económico do Canadá. O seu funcionamento está sujeito às duas condições seguintes:

- (1) Este aparelho não pode provocar interferências.
- (2) Este aparelho deve aceitar quaisquer interferências, incluindo as que possam provocar o funcionamento indesejado do aparelho.

#### **Informação Regulatória da Industry Canada**

CAN ICES-003 (B)/NMB-003 (B)

**Declaração da IC sobre exposição às radiações:** Este aparelho satisfaz os limites de exposição às radiações da IC estabelecidos para um ambiente não controlado. Este aparelho deve ser instalado e utilizado a uma distância mínima de 20 cm entre o emissor e um corpo humano. O emissor não deve estar localizado ou ser utilizado em conjunto com qualquer outra antena ou emissor.

#### **INFORMAÇÕES SOBRE CONFORMIDADE**

##### **COM AS NORMAS DA UNIÃO EUROPEIA / REINO UNIDO**

Banda de frequência de operação (Bluetooth): 2402 MHz - 2480 MHz  
Máx. potência de RF transmitida < 10 dBm

Qualificado para exibir a marca CE; está em conformidade com a: Diretiva sobre Baixa Tensão da União Europeia 2014/35/EU; Diretiva sobre Compatibilidade Eletromagnética (EMC) da União Europeia 2014/30/EU; Diretiva sobre Restrição de Substâncias Perigosas (RoHS) da União Europeia 2011/65/EU; Diretiva sobre Resíduos de Equipamentos Elétricos e Eletrónicos (WEEE) da União Europeia 2012/19/ EU; Diretiva de Projeto Ecológico da União Europeia 2009/125/EC; Diretiva de Registro, Avaliação, Autorização e Restrição de Produtos Químicos (REACH) da União Europeia 2006/121/EC; Diretiva de Equipamentos de Rádio (RED) da União Europeia 2014/53/EU.

Por meio deste, a Klipsch Group Inc. declara que este produto está em conformidade com os requisitos essenciais e outras disposições relevantes da Diretiva 2014/53/EU.

Para obter uma cópia gratuita da Declaração de Conformidade, entre em contato com o seu representante, distribuidor ou sede mundial da Klipsch Group, Inc. Informações de contato estão disponíveis aqui: <http://www.klipsch.com/Contact-Us>

Importador da UE: Klipsch Group Europe B.V.

Endereço: Kapteynstraat 1, 2201 BB, Noordwijk, the Netherlands

Importador do Reino Unido: Henley Audio Ltd.

Endereço: Unit B, Park 34, Collett, Didcot, Oxfordshire, OX11 7WB



#### **AVISO SOBRE A DIRETIVA WEEE**

Observação: Esta marca se aplica apenas aos países da União Europeia (UE) e à Noruega.



Este aparelho está rotulado em conformidade com a Diretiva Europeia 2012/19/EU relativa a resíduos de equipamentos elétricos e eletrónicos (WEEE). Este rótulo indica que este produto não deve ser descartado junto com lixo residencial. Deve ser levado para uma instalação apropriada para ser recuperado e reciclado.

#### **AVISO DE EPILEPSIA**

Uma pequena percentagem de pessoas pode sofrer ataques epiléticos ao ver luzes piscando.

Nome del modello: Altoparlante portatile Bluetooth Party  
Modello: GIG XXL

### ISTRUZIONI IMPORTANTI DI SICUREZZA

1. LEGGERE queste istruzioni.
2. CONSERVARLE.
3. RISPETTARE tutte le avvertenze.
4. SEGUIRE tutte le istruzioni.
5. NON usare questo apparecchio vicino all'acqua.
6. PULIRLO SOLO con un panno asciutto.
7. NON ostruire nessuna apertura per l'aria. Installare l'apparecchio seguendo le istruzioni del produttore.
8. NON installare l'apparecchio presso fonti di calore come ad esempio radiatori, bocchette di uscita dell'aria di riscaldamento, forni o altri apparecchi (compresi amplificatori) che generano calore.
9. PROTEGGERE il cavo di alimentazione in modo che non possa essere pestato o schiacciato, particolarmente in corrispondenza della spina, della presa di corrente e del punto di uscita dall'apparecchio.
10. USARE SOLO gli accessori specificati dal produttore.
11. USARE solo con i supporti - carrello, sostegno, treppiede, staffa o tavolo - specificati dal produttore o venduti con l'apparecchio. Se si usa un carrello, fare attenzione quando lo si sposta assieme all'apparecchio, per prevenire infortuni causati da un ribaltamento.
12. SCOLLEGARE questo apparecchio dalla presa di corrente durante i temporali o se non sarà usato per lunghi periodi.
13. RIVOLGERSI a personale qualificato per qualsiasi intervento. Occorre intervenire sull'apparecchio ogni volta che viene danneggiato in modo qualsiasi, per esempio se la spina o il cavo di alimentazione si danneggiano, se si versa un liquido o cadono oggetti sull'apparecchio, se l'apparecchio è rimasto esposto alla pioggia o all'umidità, non funziona normalmente o è caduto.
14. NON esporre l'apparecchio a gocciolamenti o spruzzi e accertarsi che su di esso non siano collocati contenitori di liquido, per esempio vasi da fiori.
15. Per scollegare completamente l'apparecchio dall'impianto di rete, scollegare il cavo di alimentazione dalla presa di corrente.
16. La spina del cavo di alimentazione deve rimanere funzionale.
17. NON sovraccaricare prese di corrente o prolunghe oltre la loro capacità nominale, poiché si possono subire scosse elettriche o causare incendio.



ATTENZIONE. Per ridurre il rischio di scosse elettriche, non esporre l'apparecchio né alla pioggia né all'umidità.

ATTENZIONE. Non collocare sull'apparecchio sorgenti di fiamme libere, come candele.

### QUESTO PRODOTTO UTILIZZA BATTERIE AGLI IONI DI LITIO. L'EVENTUALE ABUSO PUÒ CAUSARE:

1. Rischio di fumo o gas
2. Rischio di fonti di calore
3. Rischio di incendio
4. Rischio di esplosione

ATTENZIONE. Le batterie (ricaricabili o rimovibili) non devono essere esposte a fonti di calore eccessivo, come la luce solare diretta o fiamme.

ATTENZIONE. Non maneggiare batterie al litio danneggiate o che perdono.

ATTENZIONE. Pericolo di esplosione se si sostituisce la batteria con una di tipo sbagliato; sostituirla solo con una batteria identica o equivalente.

ATTENZIONE. Temperatura di esercizio compresa tra 32°F/0°C e 113°F/45°C. Altitudine non superiore a 5.000 m (pressione dell'aria non inferiore a 54,0 kPa)

In Singapore, usare solo la spina tripolare fornita per caricare o alimentare il prodotto.

Smaltire le batterie usate in modo appropriato, osservando le norme di legge; non bruciarle.

ATTENZIONE. Questo apparecchio deve essere alimentato SOLO alle tensioni a corrente alternata elencate sul pannello posteriore o con l'alimentatore accluso; il funzionamento a tensioni diverse da quelle specifiche può causare danni irreversibili e annullare la garanzia. Procedere con cautela se si vuole utilizzare un adattatore di corrente alternata, in quanto si corre il rischio di collegare l'apparecchio a tensioni non concepite per il suo funzionamento. Se l'apparecchio è dotato di cavo di alimentazione scollegabile, adoperare solo quello accluso o fornito dal rivenditore. Se non si è sicuri della giusta tensione di funzionamento, rivolgersi al rivenditore.

### INFORMAZIONI SULLA CONFORMITÀ ALLE NORME FCC CONCERNENTI LA COMPATIBILITÀ ELETTROMAGNETICA

Questo dispositivo è conforme alla Parte 15 delle Norme FCC. Il funzionamento è soggetto alle due condizioni seguenti:  
1) Questo dispositivo non può causare interferenze dannose; 2) questo dispositivo deve accettare qualsiasi interferenza ricevuta, incluse le interferenze che potrebbero causare un funzionamento indesiderato.

**Nota:** questo apparecchio è stato testato ed è risultato conforme ai limiti previsti per un dispositivo digitale di classe B ai sensi della Parte 15 delle Norme FCC. Questi limiti sono studiati per fornire una ragionevole protezione contro le interferenze dannose in un'installazione residenziale. Questo dispositivo genera, utilizza e può irradiare energia in radiofrequenza e, se non installato e utilizzato secondo le istruzioni, può causare interferenze dannose alle comunicazioni radio. Tuttavia, non è possibile garantire l'assenza di eventuali interferenze in una particolare installazione. Se l'apparecchio provoca interferenze dannose alla ricezione radiofonica o televisiva, determinabili spegnendo e accendendo l'apparecchio, l'utente è invitato a tentare di risolvere l'interferenza attraverso una o più delle seguenti misure:

- Riorientare o riposizionare l'antenna ricevente.
- Aumentare la distanza tra l'apparecchio e il ricevitore.
- Collegare l'apparecchio a una presa su un circuito diverso da quello usato per il collegamento del ricevitore.
- Consultare il rivenditore o un tecnico radio/TV esperto per ottenere assistenza.

**Attenzione:** i cambiamenti o le modifiche non espressamente approvati da Klipsch Group, Inc. potrebbero annullare il diritto dell'utente di utilizzare l'apparecchiatura.

#### **Dichiarazione FCC sull'esposizione alle radiazioni**

Questo apparecchio è conforme ai limiti di esposizione alle radiazioni stabiliti dalla FCC per un ambiente non controllato. L'apparecchio deve essere installato e utilizzato mantenendo una distanza minima di 20 cm tra il radiatore e il corpo dell'utente.

Questo trasmettitore non va posizionato accanto ad altre antenne o trasmettitori o utilizzato insieme a questi dispositivi.

#### **Informazioni normative di Industry Canada**

Questo dispositivo contiene trasmettitori/ricevitori esenti da licenza conformi alle norme RSS esenti da licenza di Innovation, Science and Economic Development Canada. Il funzionamento è soggetto alle due condizioni seguenti:

- (1) Questo dispositivo non può causare interferenze.
- (2) Questo dispositivo deve accettare qualsiasi interferenza ricevuta, incluse le interferenze che potrebbero causare un funzionamento indesiderato del dispositivo.

#### **Informazioni normative di Industry Canada**

CAN ICES-003 (B)/NMB-003 (B)

**Dichiarazione IC sull'esposizione alle radiazioni:** Questo apparecchio è conforme ai limiti di esposizione alle radiazioni stabiliti dalla IC per un ambiente non controllato. L'apparecchio deve essere installato e utilizzato mantenendo una distanza minima di 20 cm tra il radiatore e il corpo dell'utente. Questo trasmettitore non va posizionato accanto ad altre antenne o trasmettitori o utilizzato insieme a questi dispositivi.

#### **INFORMAZIONI SULLA CONFORMITÀ ALLE NORME DELL'UNIONE EUROPEA / REGNO UNITO**

Banda di frequenza operativa (Bluetooth): 2402 MHz - 2480 MHz  
Massimo potenza RF trasmessa < 10 dBm

Idoneo a essere contrassegnato con il marchio CE; conforme alla Direttiva Bassa Tensione dell'Unione Europea 2014/35/UE; conforme alla Direttiva dell'Unione Europea sulla compatibilità elettromagnetica 2014/30/UE; conforme alla Direttiva dell'Unione Europea sulla restrizione dell'uso di determinate sostanze pericolose nelle apparecchiature elettriche ed elettroniche (rifusione) 2011/65/UE; conforme alla Direttiva dell'Unione Europea sui rifiuti di apparecchiature elettriche ed elettroniche (RAEE) 2012/19/UE; conforme alla Direttiva dell'Unione Europea sulla progettazione ecocompatibile 2009/125/CE; conforme alla Direttiva dell'Unione Europea concernente la registrazione, la valutazione, l'autorizzazione e la restrizione delle sostanze chimiche (REACH) 2006/121/CE; conforme alla Direttiva dell'Unione Europea relativa alla messa a disposizione sul mercato di apparecchiature radio 2014/53/UE.

Con la presente, Klipsch Group Inc. dichiara che questo prodotto risponde ai requisiti essenziali e ad altre disposizioni pertinenti della Direttiva 2014/53/UE.

È possibile ottenere una copia gratuita della dichiarazione di conformità rivolgendosi al proprio rivenditore, distributore, o la sede Klipsch Group, Inc. 's in tutto il mondo. Informazioni di contatto si possono trovare qui: <http://www.klipsch.com/Contact-Us>

Importatore UE: Klipsch Group Europe B.V.

Indirizzo: Kapteynstraat 1, 2201 BB, Noordwijk, the Netherlands

Importatore del Regno Unito: Henley Audio Ltd.

Indirizzo: Unit B, Park 34, Collett, Bidcot, Oxfordshire, OX11 7WB



#### **AVVISO RIGUARDANTE LA DIRETTIVA RAEE**

Nota: questo marchio si applica solo ai paesi dell'Unione Europea e alla Norvegia.




Questo apparecchio è contrassegnato in conformità alla Direttiva Europea 2012/19/EU concernente i rifiuti di apparecchiature elettriche ed elettroniche (RAEE). L'etichetta indica che questo prodotto non deve essere smaltito nel normale flusso dei rifiuti solidi urbani; deve invece essere raccolto separatamente per consentire il recupero e il riciclaggio dei materiali di cui è composto.

#### **EPILESSIA AVVISO**

Una piccola percentuale di persone può sperimentare crisi epilettiche durante la visualizzazione di luci lampeggianti.

机型名称：便携式蓝牙音箱  
型号：GiG XXL

**重要安全说明！**

1. 请阅读本说明书。
2. 保存本说明书。
3. 注意各类全部警告信息。
4. 遵循所有使用说明。
5. 切勿在水源旁使用本设备。
6. 仅可使用干抹布进行清洁。
7. 请勿阻塞通风口。按照制造商的说明进行安装。
8. 请勿在任何热源，如暖气、散热器、火炉或其他产生热量的装置（包括功放）附近安装本设备。
9. 对电源线采取保护措施，防止被踩踏或挤压，特别是在插头、插座之处，以及在电源线从本设备外接之处。
10. 仅使用制造商指定的附件/配件。
11. 本设备仅可使用制造商指定的，或本设备随配的手推车、支座、三角架、支架或工作台。使用手推车时，在移动载有本设备的手推车时，应小心操作，避免翻倒而受伤。
12. 在有雷阵雨或长时间不用时，请拔出本设备的插头。
13. 所有维修工作都要由合格的维修人员完成。若设备损坏，如电源线或插头损坏、液体/物体掉入设备、设备受到雨淋或受潮、设备工作异常或掉落，都需要对设备进行维修。
14. 请勿使本设备受到水的滴溅，并避免在设备上放置如花瓶等装有液体的物体。
15. 要完全切断本设备的交流电源，需要将电源插头从交流插座中拔出。
16. 电源线的交流插头应保持为随时能用的状态。
17. 请勿让墙壁插座或延长线过载，超过它们的额定容量，否则可能导致触电或火灾。

**警告：**为了降低火灾或电击的危险，禁止让本设备受到雨淋或受潮。

**警告：**请勿在本产品上放置明火源，如蜡烛等。

本产品使用锂离子电池。如果使用不当或滥用，会导致：

1. 燃气危害
2. 热危害
3. 火灾危害
4. 爆炸危害

**警告：**电池（电池组件包或安装的电池）不应暴露于过热的环境中，例如日光、火焰或类似环境。

**警告：**请勿处理泄漏或损坏的锂电池。

**警告：**若电池安放错误，可能会有爆炸危险。仅用相同或等效类型的电池。

**警告：**工作温度范围为 32°F/0°C 至 113°F/45°C。海拔高度不得超过 5000 米（气压不低于 54.0 千帕）

在新加坡，要求用户使用原配的三角活动插头转换器为产品充电或提供电源。

请遵循当地法规正确处置任何使用过的电池。请勿焚烧电池。

**警告：**本产品仅可使用背面板所列的交流电压，或产品随配的交流电源。使用非指定电压可能导致产品发生不可修复的损坏，使产品保修无效。交流电源插头适配器应谨慎使用，因为使用适配器时，产品可以插接到超出其设计工作电压的电压。若使用可拆卸电源线，请仅使用产品自带，或当地批发商和/或零售商提供的电源线。若您不能确定准确的工作电压，请联系当地批发商和/或零售商。

**FCC 声明**

本设备符合《FCC 规则》第 15 部分的规定。使用时须满足以下两个条件：

- 1) 本设备不得造成有害干扰，并且 2) 本设备必须接受所收到的任何干扰，包括可能导致工作不理想的干扰。

附注：本设备已经过测试且被认定符合《FCC 规则》第 15 部分对 B 类数字装置的限制。

这些限制旨在针对住宅安装场合的有害干扰提供合理的保护。本设备产生、使用且能够辐射射频能量；并且倘若未按照说明安装和使用，可能对无线电通信造成有害干扰。然而，没有在特定安装中不会发生干扰的担保。如果本设备确实对收音机或电视接收造成有害干扰（这可通过将设备开机和关机来确定），建议用户尝试采取下列一个或多个措施来消除干扰：

- 重新调整或摆放接收天线。
- 增加此设备和接收器之间的距离。
- 将此设备连接到与接收器所连接电路不同的电路插座。
- 向经销商或有经验的收音机/电视技术人员寻求帮助。

注意：未经KLIPSCH GROUP, INC.公司明确批准的变更或修改可能令用户操作此设备的授权失效

#### FCC辐射暴露声明

本设备符合针对非受控环境规定的FCC辐射暴露限制。安装和使用本设备时，辐射器与人体间的距离应为至少20厘米。  
此发射器不得与任何其他天线或发射器处于同一位置或一起工作。

#### 加拿大工业部法规信息

本设备包含免执照发射器和（或）接收器；该等发射器和（或）接收器符合加拿大创新、科学及经济发展部的免执照RSS。使用时须满足以下两个条件：

- (1) 本设备不得造成有害干扰。
- (2) 本设备必须接受所收到的任何干扰，包括可能导致工作不理想的干扰。

#### 加拿大工业部法规信息

CAN ICES-003 (B)/NMB-003 (B)

IC辐射暴露声明：本设备符合针对非受控环境规定的IC辐射暴露限制。安装和使用本设备时，辐射器与人体间的距离应为至少20厘米。此发射器不得与任何其他天线或发射器处于同一位置或一起工作。

#### 欧盟/英国合规信息

蓝牙工作频段：2402MHz-2480MHz

最大发射功率<10dBm

有资格获得CE标志,符合欧盟低压指令2014/35/EU;欧盟EMC指令2014/30 / EU; 欧盟有害物质限制重新制定 (ROHS) 指令2011/65 / EU; 欧盟WEEE指令2012/19 / EU;欧盟生态设计指令2009/125 / EC;欧盟化学品注册, 评估, 许可和限制 (REACH) 指令2006/121 / EC;欧盟无线电设备指令 (RED) 2014/53 / EU。

因此，KLIPSCH GROUP INC.声明该产品符合基本要求和和其他相关规定指令2014/53 / EU。

您可以联系您的经销商，分销商或KLIPSCH GROUP, INC。的全球总部，获取符合性声明的免费副本。联系信息可以在这里找到：

HTTP://WWW.KLIPSCH.COM/CONTACT-US

欧盟进口商: KLIPSCH GROUP EUROPE B.V.

地址: KAPTEYNSTRAAT 1, 2201 BB, NOORDWIJK, THE NETHERLANDS

英国进口商: HENLEY AUDIO LTD.

地址: UNIT B, PARK 34, COLLETT, DIDCOT, OXFORDSHIRE, OX11 7WB



#### WEEE通知

注意：此标记仅适用于国家/地区在欧盟（EU）和挪威。



本产品的标签符合欧盟关于电气和电子设备废弃物（WEEE）的2012/19 / EU指令。该标签表

明该产品不应与生活垃圾一起处理。应将其存放在适当的设施中，以便进行回收和再循环。

#### 癫痫警告

一小部分人在观看闪光灯时可能会出现癫痫发作。


## 产品中有害物质的名称和含量

产品名称：便携式蓝牙音箱		型号（型式）：GIG XXL				
部件名称	有害物质					
	铅 (Pb)	汞 (Hg)	镉 (Cd)	六价铬 (Cr <sup>+</sup> )	多溴联苯 (PBB)	多溴二苯醚 (PBDE)
塑胶外壳	○	○	○	○	○	○
印刷电路板组件	X	○	○	○	○	○
扬声器组件	○	○	○	○	○	○
电源线	○	○	○	○	○	○
钢网	○	○	○	○	○	○

本表格依据S/MT11364的规定编制  
“○”表示该有害物质在该部件所有均质材料中的含量均在GB/T26572规定的限量要求以下。  
“X”表示该有害物质至少在该部件的某一均质材料中的含量超过GB/T26572规定的限量要求。  
备注：以上标“X”的部件中，部份有害物质超标是由于目前行业技术水平所限，暂时无法实现替代或减量化。

モデル名: ポータブルBluetoothスピーカー  
モデル: GIG XXL

#### 安全に関する重要な注意事項

1. この取扱説明書をお読みください。
2. この説明書を保管してください。
3. すべての警告に注意してください。
4. すべての指示に従ってください。
5. この装置を水の近くで使用しないでください。
6. 汚れを取るときには乾いた布で拭いてください。
7. 換気口を塞がないでください。メーカーの指示にしたがって設置してください。
8. ラジエーターや暖房送風口、ストーブ、その他熱を発生する機器(アンプを含む)などの熱源の近くに設置しないでください。
9. 電源コードは、特にプラグやコンセント、機器との接続部分を踏んだり挟んだりしないように注意してください。
10. 警告: メーカーが指定したアタッチメントやアクセサリのみを使用してください。
11. メーカー指定のカート、スタンド、三脚、ブラケット、テーブル、または本装置と一緒に販売されている付属品のみを使用してください。カートを  
使用する場合は、カートと本装置の組み合わせを移動する時に転倒して怪我をする恐れがありますのでご注意ください。
12. 雷雨時や長期間使用しない場合は、本装置の電源プラグを抜いてください。
13. 修理はすべて資格を持ったサービス担当者に依頼してください。電源コードやプラグが破損している、装置に液体をこぼした、装置の上に物を落とした、装置が雨や湿気にさらされた、正常に動作しない、装置を落としたなど、何らかの理由で本体が損傷した場合には、修理が必要です。
14. 本装置には水滴や飛沫がかからないようにしてください。花瓶など液体の入ったものを装置の上に置かないでください。
15. 本装置をAC電源から完全に切り離すには、電源プラグをACコンセントから引き抜いてください。
16. 電源アダプタの電源プラグは、容易に操作できる状態にしておく必要があります。
17. 感電や火災の原因となるため、コンセントや延長コードに定格以上の負荷をかけないでください。

警告: 火災や感電の危険を防ぐため、本製品を雨や湿気にさらさないでください。

警告: 火をつけたキャンドルなどの裸火を装置の上に置かないでください。

本製品はリチウムイオン電池を使用しています。誤用または乱用すると、以下のような結果となることがあります。

1. 煙またはガス発生 の危険性
2. 加熱の危険性
3. 火災の危険性
4. 爆発の危険性

警告: 電池は直射日光や火気など、過度の熱にさらさないでください。

警告: 液漏れや破損したリチウム電池は取り扱わないでください。

警告: 電池を正しく交換しないと爆発する危険があります。同一または同等タイプの電池と交換してください。

警告: 動作温度範囲: 32°F/0°C~113°F/45°C。標高5000M以下(気圧54.0KPA以上)

使用済みの電池は、地域の規則に従って適切に廃棄してください。焼却しないでください。

シンガポールでは、付属の3ピン着脱可能プラグアダプターのみを使用して、製品の充電や電源供給を行ってください。

警告: 本製品は、バックパネルに記載されているAC電圧、または製品付属の電源のみで動作するように設計されています。表示されている以外の電圧で使用すると、製品に修復不能な損傷を与え、製品の保証が無効になることがあります。ACプラグアダプターの使用は、製品の動作に意図されていない電圧に製品が接続される可能性があるため注意が必要です。

製品に脱着可能な電源コードが付属している場合は、製品に付属しているタイプのもの、または流通業者や小売店から提供されたものだけを使用してください。正しい動作電圧がわからない場合は、流通業者または小売店へお問い合わせください。

#### FCC声明

本装置はFCC規則パート15に準拠しています。操作するには、次の2つの条件に従うことが必要です。

- 1) 本装置は有害な干渉を引き起こさないこと、2) 本装置は、望ましくない動作を引き起こす可能性のある干渉を含め、受信したすべての干渉を受け入れること。



注:本装置は、FCC規則のパート15に従って、クラスBデジタル装置の制限に適合していることが試験により確認されています。これらの制限は、住宅での設置において有害な干渉に対する適切な保護を提供するために設計されています。本装置は、無線周波エネルギーを生成、使用、および放射することがあり、指示に従って設置・使用しないと、無線通信に有害な干渉を引き起こす可能性があります。ただし、特定の設置にすれば干渉が発生しないという保証はありません。本装置がラジオやテレビの受信に有害な干渉を引き起こす場合(装置の電源を切り入れたりすることで判断できます)、以下の手段の1つまたは複数を用いて干渉の修正を試みてください。

- 受信アンテナの向きを変え、または位置を変える。
- 装置と受信機の距離を離す。
- 受信機が接続されている回路とは別の回路にあるコンセントに装置を接続する。
- 販売店または経験豊富なラジオ/テレビ技術者に相談する。

注意:KLIPSCH GROUP, INC. が明示的に承認していない変更または改造を行うと、装置を操作するユーザーの権限が無効になる場合があります。

#### FCC放射線暴露声明

本装置は、制御されていない環境に関して設定されたFCC放射線暴露制限に適合しています。本装置は、放射体と使用者の身体との間に20CM以上の距離をおいて設置・操作する必要があります。

本送信機は、他のアンテナや送信機と一緒に設置したり、操作したりしないでください。

#### カナダ産業省規制情報

本装置には、カナダ革新・科学・経済開発省のライセンス免除RSSIに準拠したライセンス免除トランスミッター/レシーバが含まれています。本装置を操作する際には、次の2つの条件に従うことが必要です。

- (1) 本装置は有害な干渉を引き起こさないこと。
- (2) 本装置は、望ましくない動作を引き起こす可能性のある干渉を含め、すべての干渉を受け入れること。

#### カナダ産業省規制情報

CAN ICES-003 (B)/NMB-003 (B)

IC放射線暴露声明:本装置は、制御されていない環境でのIC放射線暴露限度に適合しています。本装置は、放射体と使用者の身体との間に20CM以上の距離をおいて設置・操作する必要があります。この送信機は、他のアンテナや送信機と一緒に設置したり、操作したりしないでください。

#### EU / 英国の適合性に関する情報

運用周波数帯 (BLUETOOTH): 2402 MHz - 2480 MHz

最大送信 RF 電力 < 10 dBm

CEマーク表示の認証を受けています。低電圧に関する欧州連合指令2014/35/EU、EMCに関する欧州連合指令2014/30/EU、電子機器に含まれる特定有害物質の使用制限 (ROHS2) に関する欧州連合指令2011/65/EU、WEEE欧州連合指令2012/19/EU、エコデザイン (環境配慮型設計) に関する欧州連合指令2009/125/EC、健康や環境の保護のために化学物質を管理する (REACH) 欧州連合指令2006/121/EC、無線機器指令 (RED) に関する欧州連合指令2014/53/EUに従います。

本書により、KLIPSCH GROUP INC.は本製品が指令2014/53/EUの必須要件およびその他の関連条 項に従っていることを宣言します。

適合宣言書の写しは、販売業者、販売代理店、またはKLIPSCH GROUP, INC.の世界本社から無料で入手することができます。連絡先情報は右記に掲載しています: [HTTP://WWW.KLIPSCH.COM/CONTACT-US](http://www.klipsch.com/contact-us)

EU輸入業者: KLIPSCH GROUP EUROPE B.V.

住所: KAPTEYNSTRAAT 1, 2201 BB, NOORDWIJK, THE NETHERLANDS

英国の輸入業者: HENLEY AUDIO LTD.

住所: UNIT B, PARK 34, COLLETT, DIDCOT, OXFORDSHIRE, OX11 7WB



#### WEEE通知

注意:このマークは、欧州連合 (EU) 加盟国およびノルウェーのみに適用されます。



本機器には、電気電子機器廃棄物 (WEEE) に関する欧州指令2012/19/EUに従いラベルが表示されています。

このラベルは、本製品を家庭ごみとして処分することはできないことを意味します。回収・再生のため適切な施設で処分されるべきです。

#### てんかんの警告

ごく一部の人は、点滅するライトを見るとてんかん発作を起こすことがあります。





# Klipsch®

KEEPERS OF THE SOUND™

3502 WOODVIEW TRACE, INDIANAPOLIS, IN, USA

[KLIPSCH.COM](http://KLIPSCH.COM)

©2023, Klipsch Group, Inc. Klipsch Group, Inc. is a wholly-owned subsidiary of Voxx International Corporation. Klipsch and Keepers of the Sound are trademarks of Klipsch Group, Inc., registered in the United States and other countries. The *Bluetooth*® word mark is a registered trademark owned by Bluetooth SIG, Inc. and any use of such mark by Klipsch Group, Inc. is under license.

V06 - 230404