

ส่วนที่ ๒

ยุทธศาสตร์องค์กรปกครองส่วนท้องถิ่น

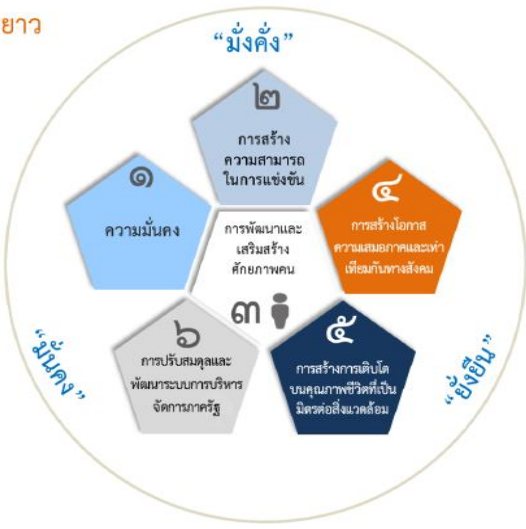
๑. ความสัมพันธ์ระหว่างแผนพัฒนาระดับมหภาค

๑.๑ แผนยุทธศาสตร์ชาติ ๒๐ ปี

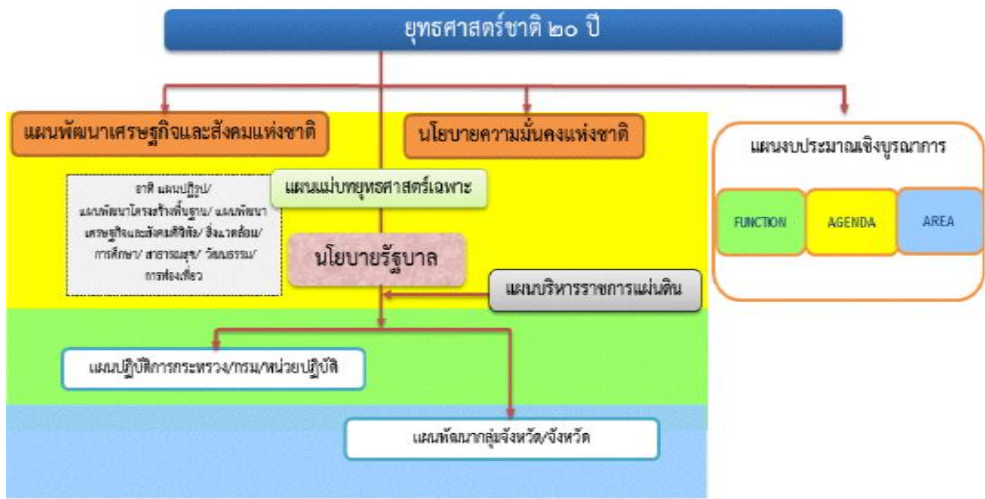
การจัดทำแผนพัฒนาของเทศบาลจะต้องมีความสัมพันธ์ระหว่างแผนยุทธศาสตร์ชาติ เพื่อขับเคลื่อนการพัฒนาประเทศไปสู่ความมั่นคง มั่งคั่ง และยั่งยืน กรอบยุทธศาสตร์ชาติ ๒๐ ปี (พ.ศ. ๒๕๖๐ – ๒๕๗๙) สรุปย่อได้ ดังนี้

ยุทธศาสตร์ชาติ : กรอบการพัฒนาระยะยาว

เพื่อให้บรรลุวิสัยทัศน์
 “ประเทศไทยมีความมั่นคง มั่งคั่ง ยั่งยืน เป็นประเทศพัฒนาแล้ว
 ด้วยการพัฒนาตามปรัชญาของเศรษฐกิจพอเพียง”
 นำไปสู่การพัฒนาให้คนไทยมีความสุข
 และตอบสนองต่อการบรรลุ
 ซึ่งผลประโยชน์แห่งชาติ ในการที่จะพัฒนาคุณภาพชีวิต
 สร้างรายได้ระดับสูงเป็นประเทศพัฒนาแล้ว และสร้าง
 ความสุขของคนไทย **สังคมมีความมั่นคง เสมอภาคและ
 เป็นธรรม ประเทศสามารถแข่งขันได้ในระบบเศรษฐกิจ**



ความเชื่อมโยงของยุทธศาสตร์ชาติกับแผนในระดับต่างๆ



วิสัยทัศน์

“ประเทศไทยมีความมั่นคง มั่งคั่ง ยั่งยืน เป็นประเทศพัฒนาแล้วด้วยการพัฒนาตามหลักปรัชญาของเศรษฐกิจพอเพียง”

พันธกิจ

๑. เศรษฐกิจและสังคมไทยมีการพัฒนาอย่างมั่นคงและยั่งยืน โดย สถาบันหลักของชาติดำรงอยู่อย่างมั่นคงเป็นจุดยึดเหนี่ยวของสังคม มีความสามัคคีของคนในชาติ มีความสงบและอยู่ร่วมกันอย่างสันติสุขในทุกพื้นที่ และมีระดับรายได้ในกลุ่มประเทศรายได้สูง ประเทศไทยมีบทบาทสำคัญในภูมิภาคและโลก

๒. ระบบเศรษฐกิจเป็น Trading Nation และฐานเศรษฐกิจดิจิทัล ที่มีการเติบโตอย่างมีคุณภาพ มีเสถียรภาพ แข่งขันบนฐานการพัฒนานวัตกรรม และมีฐานการผลิต บริการ และลงทุนที่เชื่อมโยงในอาเซียน เพื่อให้ประเทศไทยเข้าสู่การมีรายได้สูงภายในปี ๒๕๘๐ และกลายเป็นประเทศพัฒนาแล้ว

๓. คนไทยในอนาคต มีศักยภาพในการร่วมกันพัฒนาประเทศ สามารถปรับตัวรองรับบริบทการพัฒนาในอนาคต มีความพร้อมทั้งกาย ใจ สติปัญญา มีทักษะวิเคราะห์อย่างมีเหตุผล มีการเรียนรู้ตลอดชีวิต มีภูมิคุ้มกันต่อการเปลี่ยนแปลง มีจิตสำนึกวัฒนธรรมที่ดีงาม รู้คุณค่าความเป็นไทย และมีความรับผิดชอบ เป็นรากฐานที่มั่นคงของชุมชนสังคม รักชาติ และสถาบันพระมหากษัตริย์

๔. สังคมไทยเป็นสังคมที่เป็นธรรม มีความเหลื่อมล้ำน้อย อัตราความยากจนต่ำ มีการกระจายโอกาส การเข้าถึงทรัพยากรการสร้างฐานอาชีพ บริการทางสังคมที่มีคุณภาพ และกระบวนการยุติธรรมอย่างทั่วถึง โดยที่ประชาชนทุกช่วงวัยมีคุณภาพชีวิตที่ดี ครอบครัวอยู่ดีมีสุข ไม่คอรัปชั่น

๕. เศรษฐกิจและสังคมพัฒนาอย่างเป็นมิตรกับสิ่งแวดล้อม เป็นประเทศที่มีระบบเศรษฐกิจสีเขียว ระดับการปล่อยก๊าซคาร์บอนไดออกไซด์ต่ำ มีพื้นที่สีเขียวใหญ่ขึ้นประชาชนมีพฤติกรรมการผลิตและการบริโภคที่เป็นมิตรต่อสิ่งแวดล้อม

๖. การบริหารภาครัฐ โปร่งใส มีประสิทธิภาพ รับผิดชอบ ตรวจสอบได้อย่างเป็นธรรมและประชาชนมีส่วนร่วม มีการกระจายอำนาจและแบ่งภารกิจรับผิดชอบที่เหมาะสมระหว่างส่วนกลาง ภูมิภาคและท้องถิ่น

เป้าหมาย

การพัฒนาให้คนไทยมีความสุขและตอบสนองต่อการบรรลุ ซึ่งผลประโยชน์แห่งชาติ ในการที่จะพัฒนาคุณภาพชีวิต สร้างรายได้ระดับสูงเป็นประเทศพัฒนาแล้ว และสร้างความสุขของคนไทย สังคมมีความมั่นคง เสมอภาค และเป็นธรรม ประเทศสามารถแข่งขันได้ในระบบเศรษฐกิจ

กรอบแนวทางที่สำคัญของยุทธศาสตร์ชาติระยะ ๒๐ ปี (พ.ศ.๒๕๖๑-๒๕๘๐)

๑. ยุทธศาสตร์ชาติด้านความมั่นคง

- (๑) การรักษาความสงบภายในประเทศ
- (๒) การป้องกันและแก้ไขปัญหามีผลกระทบต่อความมั่นคง
- (๓) การพัฒนาศักยภาพของประเทศให้พร้อมเผชิญภัยคุกคามที่กระทบต่อความมั่นคงของชาติ
- (๔) การบูรณาการความร่วมมือด้านความมั่นคงกับอาเซียนและนานาชาติ รวมถึงองค์การภาครัฐและที่มิใช่ภาครัฐ
- (๕) การพัฒนากลไกการบริหารจัดการความมั่นคงแบบองค์รวม

๒. ยุทธศาสตร์ชาติด้านการสร้างความสามารถในการแข่งขัน

- (๑) การเกษตรสร้างมูลค่า
- (๒) อุตสาหกรรมและบริการแห่งอนาคต
- (๓) สร้างความหลากหลายด้านการท่องเที่ยว
- ๔.๔ โครงสร้างพื้นฐาน เชื่อมไทย เชื่อมโลก
- (๕) พัฒนาเศรษฐกิจบนพื้นฐานผู้ประกอบการยุคใหม่

๓. ยุทธศาสตร์ชาติด้านการพัฒนาและเสริมสร้างศักยภาพทรัพยากรมนุษย์

- (๑) การปรับเปลี่ยนค่านิยมและวัฒนธรรม
- (๒) การพัฒนาคุณภาพคนตลอดช่วงชีวิต
- (๓) ปฏิรูปกระบวนการเรียนรู้ที่ตอบสนองต่อการเปลี่ยนแปลงศตวรรษที่ ๒๑
- (๔) การตระหนักถึงพหุปัญญาของมนุษย์ที่หลากหลาย
- (๕) การเสริมสร้างให้คนไทยมีสุขภาพที่ดี
- (๖) การสร้างสภาพแวดล้อมที่เอื้อต่อการพัฒนาและเสริมสร้างศักยภาพทรัพยากรมนุษย์
- (๗) การเสริมสร้างศักยภาพการกีฬาในการสร้างคุณค่าทางสังคมและพัฒนาประเทศ

๔. ยุทธศาสตร์ชาติด้านการสร้างโอกาสและความเสมอภาคทางสังคม

- (๑) การลดความเหลื่อมล้ำ สร้างความเป็นธรรมในทุกมิติ
- (๒) การกระจายศูนย์กลางความเจริญทางเศรษฐกิจ สังคม และเทคโนโลยี
- (๓) การเสริมสร้างพลังทางสังคม
- (๔) การเพิ่มขีดความสามารถของชุมชนท้องถิ่นในการพัฒนา การพึ่งตนเอง และการจัดการตนเอง

๕. ยุทธศาสตร์ชาติด้านการสร้างการเติบโตบนคุณภาพชีวิตที่เป็นมิตรกับสิ่งแวดล้อม

- (๑) สร้างการเติบโตอย่างยั่งยืนบนสังคมเศรษฐกิจสีเขียว
- (๒) สร้างการเติบโตอย่างยั่งยืนบนสังคมเศรษฐกิจภาคทะเล
- (๓) สร้างการเติบโตอย่างยั่งยืนบนสังคมที่เป็นมิตรต่อสภาพภูมิอากาศ
- (๔) พัฒนาพื้นที่เมือง ชนบท เกษตรกรรมและอุตสาหกรรมเชิงนิเวศ มุ่งเน้นความเป็นเมืองที่เติบโตอย่างต่อเนื่อง
- (๕) พัฒนาความมั่นคงน้ำ พลังงาน และเกษตรที่เป็นมิตรต่อสิ่งแวดล้อม
- (๖) ยกระดับกระบวนการทัศน์เพื่อกำหนดอนาคตประเทศ

๖. ยุทธศาสตร์ชาติด้านการปรับสมดุลและพัฒนาระบบการบริหารจัดการภาครัฐ

- (๑) ภาครัฐที่ยึดประชาชนเป็นศูนย์กลาง ตอบสนองความต้องการ และให้บริการอย่างสะดวกรวดเร็ว โปร่งใส
- (๒) ภาครัฐบริหารงานแบบบูรณาการโดยมียุทธศาสตร์ชาติเป็นเป้าหมาย และเชื่อมโยงการพัฒนาในทุกระดับ ทุกประเด็น ทุกภารกิจ และทุกพื้นที่
- (๓) ภาครัฐมีขนาดเล็กลง เหมาะสมกับภารกิจ ส่งเสริมให้ประชาชนและทุกภาคส่วนมีส่วนร่วมในการพัฒนาประเทศ
- (๔) ภาครัฐมีความทันสมัย
- (๕) บุคลากรภาครัฐเป็นคนดีและเก่ง ยึดหลักคุณธรรม จริยธรรม มีจิตสำนึกมีความสามารถสูง มุ่งมั่น และเป็นมืออาชีพ
- (๖) ภาครัฐมีความโปร่งใส ปลอดการทุจริตและประพฤติมิชอบ
- (๗) กฎหมายมีความสอดคล้องเหมาะสมกับบริบทต่าง ๆ และมีเท่าที่จำเป็น
- (๘) กระบวนการยุติธรรมเคารพสิทธิมนุษยชนและปฏิบัติต่อประชาชนโดยเสมอภาค

๑.๒ แผนพัฒนาเศรษฐกิจและสังคมแห่งชาติ ฉบับที่ ๑๒

วิสัยทัศน์

“ประเทศไทยมีความมั่นคง มั่งคั่ง ยั่งยืน เป็นประเทศพัฒนาแล้ว ด้วยการพัฒนาตามหลักปรัชญาของเศรษฐกิจพอเพียง”

เป้าหมายการพัฒนาในช่วงแผนพัฒนาฯ ฉบับที่ ๑๒

๑. คนไทยที่มีคุณลักษณะเป็นคนไทยที่สมบูรณ์ มีวินัย มีทัศนคติและพฤติกรรมตามบรรทัดฐานที่ดีของสังคม มีความเป็นพลเมืองตื่นรู้ มีความสามารถในการปรับตัวได้อย่างรู้เท่าทันสถานการณ์ มีความรับผิดชอบและทำประโยชน์ต่อส่วนร่วม มีสุขภาพกายและใจที่ดี มีความเจริญงอกงามทางจิตวิญญาณ มีวิถีชีวิตที่พอเพียง มีความเป็นไทย

๒. การลดความเหลื่อมล้ำทางด้านรายได้และความยากจน การเข้าถึงบริการทางสังคมที่มีคุณภาพอย่างทั่วถึง กลุ่มที่มีรายได้ต่ำสุดร้อยละ ๔๐ มีรายได้เพิ่มขึ้นอย่างน้อยร้อยละ ๑๕

๓ ระบบเศรษฐกิจมีความเข้มแข็งและแข่งขันได้ โครงสร้างเศรษฐกิจปรับสู่เศรษฐกิจฐานบริการและดิจิทัล มีผู้ประกอบการรุ่นใหม่ และเป็นสังคมผู้ประกอบการ และมีผู้ประกอบการขนาดกลางและขนาดเล็กที่เข้มแข็งสามารถใช้นวัตกรรมและเทคโนโลยีดิจิทัลในการสร้างสรรค์คุณค่าสินค้าและบริการ รวมทั้งมีระบบการผลิตและให้บริการจากฐานรายได้เดิมที่มีมูลค่าเพิ่มสูงขึ้น และเศรษฐกิจไทยมีเสถียรภาพและมีอัตราการขยายตัวเฉลี่ยร้อยละ ๕ ต่อปี เพื่อให้บรรลุเป้าหมายการเป็นประเทศที่มีรายได้สูงภายในปี ๒๕๗๙

๔. ทูทางธรรมชาติและคุณภาพสิ่งแวดล้อมสามารถสนับสนุนการเติบโตที่เป็นมิตรกับสิ่งแวดล้อม มีความมั่นคงอาหาร พลังงาน และน้ำ โดยเพิ่มพื้นที่ป่าไม้ให้ได้ร้อยละ ๔๐ ของพื้นที่ประเทศเพื่อรักษาความสมดุลของระบบนิเวศ ลดการปล่อยก๊าซเรือนกระจกในภาคพลังงานและขนส่งไม่น้อยกว่าร้อยละ ๗ ภายในปี ๒๕๖๓ เทียบกับการปล่อยในกรณีปกติ มีปริมาณหรือสัดส่วนของขยะมูลฝอยที่ได้รับการจัดการอย่างถูกหลักสุขาภิบาลเพิ่มขึ้น และรักษาคุณภาพน้ำและคุณภาพอากาศในพื้นที่วิกฤตอยู่ในเกณฑ์มาตรฐาน

๕. มีความมั่นคงในเอกราชและอธิปไตย สังคมปลอดภัย สามัคคี สร้างภาพลักษณ์ดี และเพิ่มความเชื่อมั่นของนานาชาติต่อประเทศไทย ความขัดแย้งทางอุดมการณ์และความคิดในสังคมลดลง ปัญหาอาชญากรรมลดลง ประเทศไทยมีส่วนร่วมในการกำหนดบรรทัดฐานระหว่างประเทศ เป็นต้น

๖. มีระบบบริหารจัดการมีประสิทธิภาพ ทันสมัย โปร่งใส ตรวจสอบได้ กระจายอำนาจและมีส่วนร่วมจากประชาชน บทบาทภาครัฐในการให้บริการ ซึ่งภาคเอกชนดำเนินการแทนได้ดีกว่าลดลง เพิ่มการใช้ระบบดิจิทัลในการให้บริการ ปัญหาคอร์รัปชันลดลง และการบริหารจัดการขององค์กรปกครองส่วนท้องถิ่นมีอิสระขึ้น

ยุทธศาสตร์การพัฒนา

ยุทธศาสตร์ที่ ๑ : การเสริมสร้างและพัฒนาศักยภาพทุนมนุษย์

ยุทธศาสตร์ที่ ๒ : การสร้างความเป็นธรรมและลดความเหลื่อมล้ำในสังคม

ยุทธศาสตร์ที่ ๓ : การสร้างความเข้มแข็งทางเศรษฐกิจและแข่งขันได้อย่างยั่งยืน

ยุทธศาสตร์ที่ ๔ : การเติบโตที่เป็นมิตรกับสิ่งแวดล้อมเพื่อการพัฒนาอย่างยั่งยืน

ยุทธศาสตร์ที่ ๕ : การเสริมสร้างความมั่นคงแห่งชาติเพื่อการพัฒนาประเทศ สู่มั่งคั่งและยั่งยืน

ยุทธศาสตร์ที่ ๖ : การบริหารจัดการในภาครัฐ การป้องกันการทุจริตประพฤติมิชอบ และธรรมาภิบาล

ในสังคมไทย

ยุทธศาสตร์ที่ ๗ : การพัฒนาโครงสร้างพื้นฐานและระบบโลจิสติกส์

ยุทธศาสตร์ที่ ๘ : การพัฒนาวิทยาศาสตร์ เทคโนโลยี วิจัย และนวัตกรรม

ยุทธศาสตร์ที่ ๙ : การพัฒนาภาค เมือง และพื้นที่เศรษฐกิจ
 ยุทธศาสตร์ที่ ๑๐ : ความร่วมมือระหว่างประเทศเพื่อการพัฒนา

๑.๓ แผนพัฒนาภาค/แผนพัฒนากลุ่มจังหวัด/แผนพัฒนาจังหวัด

๑.๓.๑ แผนพัฒนาภาคตะวันออกเฉียงเหนือ

๑. เป้าหมายเชิงยุทธศาสตร์ : พัฒนาอีสานสู่มิติใหม่ให้เป็น “ศูนย์กลางเศรษฐกิจของอนุภูมิภาค ลุ่มแม่น้ำโขง”

๒. วัตถุประสงค์

๘.๒.๑ เพื่อแก้ปัญหาปัจจัยพื้นฐานด้านน้ำและดิน ให้เอื้อต่อการประกอบอาชีพ การดำรงชีพ และการพัฒนาเศรษฐกิจของภาค

๘.๒.๒ เพื่อดูแลช่วยเหลือคนจน ผู้ด้อยโอกาส และผู้สูงอายุ ให้มีคุณภาพชีวิตที่ดี พึ่งพาตนเอง พึ่งพาครอบครัว และพึ่งพากันในชุมชนได้

๘.๒.๓ เพื่อยกระดับการผลิตและการสร้างมูลค่าเพิ่มโดยใช้ความรู้ เทคโนโลยี และนวัตกรรม สนับสนุนให้การเติบโตทางเศรษฐกิจของภาคไม่ต่ำกว่าระดับประเทศ

๘.๒.๔ เพื่อเชื่อมโยงห่วงโซ่มูลค่าของระบบเศรษฐกิจภาคเข้ากับระบบเศรษฐกิจของประเทศ และภูมิภาคเอเชียตะวันออกเฉียงใต้

๘.๒.๕ เพื่อพัฒนาภาคตะวันออกเฉียงเหนือเป็นศูนย์กลางเศรษฐกิจของอนุภูมิภาคลุ่มแม่น้ำโขง และมีบทบาทสนับสนุนประเทศเป็นศูนย์กลางภูมิภาคเอเชียตะวันออกเฉียงใต้

๓. เป้าหมาย

๘.๓.๑ อัตราการเจริญเติบโตทางเศรษฐกิจของภาคตะวันออกเฉียงเหนือขยายตัวเพิ่มขึ้น

๘.๓.๒ สัมประสิทธิ์ความไม่เสมอภาค (Gini Coefficient) ในการกระจายรายได้ภาคตะวันออกเฉียงเหนือลดลง

๔. ตัวชี้วัดและค่าเป้าหมาย

| ตัวชี้วัด | ค่าฐาน | ค่าเป้าหมาย | | | | |
|--|---------------------------|-----------------------------|-----------------------------|-----------------------------|-----------------------------|------------------------------|
| | | ๒๕๖๒ | ๒๕๖๓ | ๒๕๖๔ | ๒๕๖๕ | ๒๕๖๒-๒๕๖๕ |
| อัตราการเจริญเติบโตทางเศรษฐกิจของภาคตะวันออกเฉียงเหนือ | ๘๘๒,๖๗๖ ล้านบาท (ปี ๒๕๕๙) | ขยายตัวไม่ต่ำกว่าร้อยละ ๓.๕ | ขยายตัวไม่ต่ำกว่าร้อยละ ๓.๕ | ขยายตัวไม่ต่ำกว่าร้อยละ ๓.๕ | ขยายตัวไม่ต่ำกว่าร้อยละ ๓.๕ | ขยายตัวเฉลี่ยร้อยละ ๓.๕ต่อปี |
| สัมประสิทธิ์ความไม่เสมอภาค (Gini Coefficient) ในการกระจายรายได้ภาคตะวันออกเฉียงเหนือ | ๐.๔๔๖ (ปี ๒๕๖๐) | ลดลงต่ำกว่า ๐.๔๔๖ | ลดลงต่ำกว่า ๐.๔๔๖ | ลดลงต่ำกว่า ๐.๔๔๖ | ลดลงต่ำกว่า ๐.๔๔๖ | ลดลงต่ำกว่า ๐.๔๔๖ |

๕. ยุทธศาสตร์

๑.ยุทธศาสตร์ที่ ๑ บริหารจัดการน้ำให้เพียงพอต่อการพัฒนาเศรษฐกิจและคุณภาพชีวิต
อย่างยั่งยืน

๒.ยุทธศาสตร์ที่ ๒ แก้ปัญหาความยากจนและพัฒนาคุณภาพชีวิตผู้มีรายได้น้อยเพื่อลดความ
เหลื่อมล้ำทางสังคม

๓.ยุทธศาสตร์ที่ ๓ สร้างความเข้มแข็งของฐานเศรษฐกิจภายในควบคู่กับ การแก้ปัญหา
ทรัพยากรธรรมชาติและสิ่งแวดล้อม

๔.ยุทธศาสตร์ที่ ๔ พัฒนาการท่องเที่ยวเชิงบูรณาการ

๕.ยุทธศาสตร์ที่ ๕ ใช้โอกาสจากการพัฒนาโครงข่ายคมนาคมขนส่งที่เชื่อมโยงพื้นที่
เศรษฐกิจหลักภาคกลางและพื้นที่ระเบียงเศรษฐกิจภาคตะวันออก (EEC) เพื่อพัฒนาเมือง และพื้นที่เศรษฐกิจ
ใหม่ๆ ของภาค

๖.ยุทธศาสตร์ที่ ๖ พัฒนาความร่วมมือและใช้ประโยชน์จากข้อตกลงกับประเทศ เพื่อนบ้าน
ในการสร้างความเข้มแข็งทางเศรษฐกิจตามแนวชายแดนและแนวระเบียงเศรษฐกิจ

๑.๓.๒ แผนยุทธศาสตร์การพัฒนากลุ่มจังหวัดภาคตะวันออกเฉียงเหนือตอนล่าง ๒ (อุบลราชธานี ศรีสะเกษ
ยโสธร และอำนาจเจริญ) พ.ศ. ๒๕๖๑ - ๒๕๖๔

วิสัยทัศน์: "อุตสาหกรรมเกษตรแปรรูปและเกษตรอินทรีย์เพิ่มมูลค่า การท่องเที่ยวเชิง
คุณภาพ การค้าชายแดนได้มาตรฐานสากล"

พันธกิจ

๑.สร้างมูลค่าเพิ่มให้กับสินค้าเกษตรด้วยอุตสาหกรรมเกษตรแปรรูป และมาตรฐานเกษตร
อินทรีย์

๒.พัฒนาสินค้าและบริการทางการท่องเที่ยว เพิ่มประสิทธิภาพการบริหารจัดการการ
ท่องเที่ยวแบบบูรณาการและส่งเสริมการตลาด เพื่อเป็นแหล่งท่องเที่ยวเชิงคุณภาพ

๓.สนับสนุนและส่งเสริมความเข้มแข็งให้แก่วิสาหกิจชุมชน สหกรณ์ ผู้ประกอบการในด้าน
การพัฒนาระบบสารสนเทศด้านการบริหารจัดการพัฒนาระบบโลจิสติกส์เพื่อเชื่อมโยงธุรกิจการค้าสู่สากล

เป้าประสงค์รวม

๑. พัฒนาอุตสาหกรรมเกษตรแปรรูป และผลิตสินค้าเกษตรตามมาตรฐานเกษตรอินทรีย์เพื่อ
เพิ่มมูลค่า

๒. พัฒนาท่องเที่ยวโดยยกระดับมูลค่าและคุณค่า เพื่อเพิ่มศักยภาพในการแข่งขัน

๓. พัฒนาวิสาหกิจชุมชน สหกรณ์ ผู้ประกอบการ เพื่อเพิ่มมูลค่าการค้าชายแดน

ตัวชี้วัด/ค่าเป้าหมาย

๑.เพิ่มมูลค่าสินค้าเกษตรแปรรูปและเกษตรอินทรีย์ เป้าหมาย ๔ ปี ร้อยละ ๑๐

๒.มีรายได้จากการท่องเที่ยวเพิ่มขึ้นทุกปีเป้าหมาย๔ ปี ร้อยละ ๒๓

๓.ร้อยละที่เพิ่มขึ้นของมูลค่าการค้าชายแดน เป้าหมาย ร้อยละ ๓.๕ ต่อปี

ประเด็นยุทธศาสตร์การพัฒนา

กลุ่มจังหวัดภาคตะวันออกเฉียงเหนือตอนล่าง ๒ ได้กำหนดประเด็นยุทธศาสตร์ การพัฒนา กลุ่มจังหวัดฯ เพื่อให้บรรลุวิสัยทัศน์ ๓ ประเด็นยุทธศาสตร์ ดังนี้

ยุทธศาสตร์ที่ ๑ การเพิ่มมูลค่าข้าวหอมมะลิ พืชเศรษฐกิจ ปศุสัตว์และประมง ด้วย อุตสาหกรรมเกษตรแปรรูปและมาตรฐานสินค้าเกษตรอินทรีย์

ยุทธศาสตร์ที่ ๒ การขยายฐานตลาดการท่องเที่ยวเชิงคุณภาพ

ยุทธศาสตร์ที่ ๓ สนับสนุนและส่งเสริมศักยภาพผู้ประกอบการเพื่อเชื่อมโยงธุรกิจการค้าการลงทุนสู่สากล

๑.๓.๒ ยุทธศาสตร์การพัฒนาจังหวัดศรีสะเกษ ปีพ.ศ.๒๕๖๑-๒๕๖๕

วิสัยทัศน์ : ดินแดนเกษตรปลอดภัย การค้าและการท่องเที่ยวครบวงจร

พันธกิจ : ๑. ส่งเสริมการผลิตสินค้าเกษตร และการแปรรูปสินค้าทางการเกษตรของจังหวัด (การปศุสัตว์, การประมง, เกษตรอุตสาหกรรม, พืชเศรษฐกิจ และผลไม้) ให้มีคุณภาพ มีความปลอดภัยและได้มาตรฐาน มุ่งสู่การเป็น ตลาดสินค้าเกษตรอินทรีย์ สามารถแข่งขันได้ รวมทั้งสามารถลดต้นทุนภาคการเกษตรให้กับ เกษตรกร

๒. ส่งเสริมการค้าการลงทุนโดยการสร้างโอกาส และสนับสนุนให้มีการลงทุนทั้งในระดับพื้นที่และ เชื่อมโยงการลงทุนกับประเทศเพื่อนบ้าน และสนับสนุนให้เกิดการพัฒนาการท่องเที่ยวที่ครบวงจรทั้งการ พัฒนาแหล่ง ท่องเที่ยว การพัฒนาศักยภาพบุคลากร และการขยายโอกาสในการเข้าถึงข้อมูลการท่องเที่ยวให้ รองรับการ พัฒนา Thailand ๔.๐

๓. ยกระดับโครงสร้างพื้นฐานทางสังคม เสริมสร้างสังคมสุขภาวะ พัฒนาคนให้มีคุณภาพ ส่งเสริม การกีฬาสู่ความเป็นเลิศ ปลูกฝังการอนุรักษ์ ศิลปวัฒนธรรม วิถีชุมชน อัตลักษณ์ เชื่อมโยงกับขบธรรมเนียม วัฒนธรรมประเพณี

๔. เสริมสร้างความสมดุล ความหลากหลาย และความมั่นคงของฐานทรัพยากรธรรมชาติและ คุณภาพสิ่งแวดล้อม และพลังงานทางเลือก

๕. เสริมสร้างความมั่นคงตามแนวชายแดน ความเป็นระเบียบ และความสงบเรียบร้อยของบ้านเมือง และลดความเหลื่อมล้ำทางสังคม

๖. เสริมสร้างระบบบริหารจัดการภาครัฐโดยยึดหลักธรรมาภิบาล บนพื้นฐานความพึงพอใจสูงสุด ของ ผู้รับบริการ

เป้าหมายรวม : เพื่อสร้างความเข้มแข็งและยั่งยืนทางด้านเศรษฐกิจให้สามารถแข่งขันได้ควบคู่ ไปกับ การพัฒนาด้านสังคม ความเป็นอยู่ของประชาชน และการรักษาทรัพยากรธรรมชาติสิ่งแวดล้อมให้นานอยู่ รวมทั้ง เสริมสร้างการบริหารจัดการภาครัฐ

ตัวชี้วัดความสำเร็จรวม ตามเป้าหมายการพัฒนา : ร้อยละที่เพิ่มขึ้นของ GPP จังหวัด เฉลี่ย ๕ ปี ย้อนหลัง เป้าหมาย ร้อยละ ๕

ประเด็นการพัฒนาของจังหวัด

๑. ประเด็นการพัฒนาที่ ๑ พัฒนาโครงสร้างพื้นฐาน และยกระดับสินค้าการเกษตร การค้าและการ ท่องเที่ยว ให้ได้มาตรฐานและแข่งขันได้

๒. ประเด็นการพัฒนาที่ ๒ พัฒนาคุณภาพชีวิตประชาชน และการทะนุบำรุงศาสนา ศิลปะและ วัฒนธรรม

๓. ประเด็นการพัฒนาที่ ๓ อนุรักษ์และฟื้นฟูทรัพยากรธรรมชาติและสิ่งแวดล้อมให้เกิดความยั่งยืน
๔. ประเด็นการพัฒนาที่ ๔ รักษาความสงบเรียบร้อย และสร้างสังคมที่มีความอยู่เย็นเป็นสุข
๕. ประเด็นการพัฒนาที่ ๕ การบริหารจัดการภาครัฐโดยยึดหลักธรรมาภิบาล

วัตถุประสงค์โดยวัตถุประสงค์ในการพัฒนา ดังนี้

๑. พัฒนาสินค้าเกษตร และการแปรรูปสินค้าทางการเกษตรของจังหวัด (การปศุสัตว์, การ ประมง, เกษตรอุตสาหกรรม, พืชเศรษฐกิจ และผลไม้) ให้มีคุณภาพ มีความปลอดภัยและได้มาตรฐาน มุ่งสู่การเป็น ตลาดสินค้าเกษตรอินทรีย์ สามารถแข่งขันได้ รวมทั้งสามารถลดต้นทุนภาคการเกษตรให้กับเกษตรกร

๒. พัฒนาโครงสร้างพื้นฐานทางสังคม เสริมสร้างสังคมสุขภาวะ พัฒนาคนให้มีคุณภาพ ส่งเสริม การ กีฬาสู่ความเป็นเลิศ ปกป้องการอนุรักษ์ ศิลปวัฒนธรรม วิถีชุมชน อัตลักษณ์ เชื่อมโยงกับขบธรรมเนียม วัฒนธรรมประเพณี

๓. เสริมสร้างความสมดุล ความหลากหลาย และความมั่นคงของฐานทรัพยากรธรรมชาติและ คุณภาพสิ่งแวดล้อม และพลังงานทางเลือก

๔. เสริมสร้างความมั่นคงตามแนวชายแดน ความเป็นระเบียบ และความสงบเรียบร้อยของ บ้านเมือง และลดความเหลื่อมล้ำทางสังคม

๕. เสริมสร้างระบบบริหารจัดการภาครัฐโดยยึดหลักธรรมาภิบาล บนพื้นฐานความพึงพอใจ สูงสุดของ ผู้รับบริการ

เป้าหมายและตัวชี้วัด

ประเด็นการพัฒนาที่ ๑ พัฒนาโครงสร้างพื้นฐาน และยกระดับสินค้าการเกษตร การค้าและการ ท่องเที่ยว ให้ได้มาตรฐานและแข่งขันได้

ตัวชี้วัด

๑. ร้อยละที่เพิ่มขึ้นของเกษตรกรที่สามารถลดต้นทุนการผลิต
๒. ร้อยละที่เพิ่มขึ้นของโครงข่ายคมนาคม
๓. ร้อยละที่เพิ่มขึ้นของรายได้เกษตรกรกลุ่มเกษตรปลอดภัย
๔. ร้อยละที่เพิ่มขึ้นของรายได้เกษตรกรกลุ่มปศุสัตว์/ประมง
๕. ระดับความสำเร็จของการพัฒนาจังหวัดศรีสะเกษให้เป็นเมืองกีฬา
๖. รายได้จากจำหน่ายสินค้า OTOP
๗. รายได้จากการท่องเที่ยว (ล้านบาท)
๘. ผลผลิตข้าวหอมมะลิเฉลี่ย (กก./ไร่)

ประเด็นการพัฒนาที่ ๒ พัฒนาคุณภาพชีวิตประชาชน และการทะนุบำรุงศาสนา ศิลปะและ วัฒนธรรม

ตัวชี้วัด

๑. ผลิตภาพแรงงาน
๒. ร้อยละที่เพิ่มขึ้นของจำนวนหมู่บ้านเศรษฐกิจพอเพียง
๓. ร้อยละที่เพิ่มขึ้นของผลสัมฤทธิ์ทางการศึกษา ๘๕ แผนพัฒนาจังหวัด ปีพ.ศ. ๒๕๖๑-๒๕๖๕ (ฉบับ ทบทวน ปี พ.ศ.๒๕๖๓) | จังหวัดศรีสะเกษ

๔. ระดับความสำเร็จของการอนุรักษ์ และสืบสานวัฒนธรรมและประเพณีของจังหวัด

๕. ร้อยละของครัวเรือนที่เข้าถึงระบบสาธารณสุขขั้นพื้นฐาน

**ประเด็นการพัฒนาที่ ๓ อนุรักษ์และฟื้นฟูทรัพยากรธรรมชาติและสิ่งแวดล้อมให้เกิดความยั่งยืน
ตัวชี้วัด**

๑. จำนวนพื้นที่ป่าไม้ตามกฎหมายได้รับการคุ้มครอง ดูแลให้คงความสมบูรณ์ (ล้านไร่)
๒. ระดับความสำเร็จของการบริหารจัดการน้ำ

**ประเด็นการพัฒนาที่ ๔ รักษาความสงบเรียบร้อย และสร้างสังคมที่มีความอยู่เย็นเป็นสุข
ตัวชี้วัด**

๑. จำนวนครั้งของการจัดกิจกรรมสร้างความสัมพันธ์กับประเทศสมาชิกอาเซียน
๒. ร้อยละของหมู่บ้านที่มีการแพร่ระบาดของยาเสพติดระดับรุนแรงไม่เกินร้อยละ ๑๐ ของหมู่บ้านทั้งหมด

**ประเด็นการพัฒนาที่ ๕ การบริหารจัดการภาครัฐโดยยึดหลักธรรมาภิบาล
ตัวชี้วัด**

๑. จำนวนองค์ความรู้หรือนวัตกรรมที่หน่วยงานสร้างใหม่แล้วได้นำไปใช้ประโยชน์

แนวทางการพัฒนา

ประเด็นการพัฒนาที่ ๑ พัฒนาโครงสร้างพื้นฐาน และยกระดับสินค้าการเกษตร การค้าและการท่องเที่ยว ให้ได้มาตรฐานและแข่งขันได้

๑. พัฒนาการตลาด การค้า การลงทุน การขนส่งสินค้า และการส่งออก
๒. ส่งเสริมการท่องเที่ยวและบริการที่ครบวงจร
๓. ส่งเสริมกระบวนการผลิต การแปรรูปสินค้าที่ได้มาตรฐานและมีคุณภาพ
๔. พัฒนาระบบบริหารจัดการน้ำที่มีประสิทธิภาพและระบบชลประทานที่ครอบคลุมทั่วถึง
๕. ลดต้นทุนการผลิตภาคการเกษตร
๖. เกษตรกรรมมีเสถียรภาพ เกษตรกรมีความมั่นคงด้านรายได้
๗. ส่งเสริมการผลิตสินค้าภาคการเกษตร ปศุสัตว์ ประมง เพื่อการจำหน่ายที่ได้มาตรฐานและมีคุณภาพ
๘. ส่งเสริมการผลิต และบริหารจัดการโคเนื้อเพื่อการจำหน่ายที่ได้มาตรฐานและมีคุณภาพ
๙. พัฒนาโครงสร้างพื้นฐาน

ประเด็นการพัฒนาที่ ๒ พัฒนาคุณภาพชีวิตประชาชน และการทะนุบำรุงศาสนา ศิลปะและวัฒนธรรม

๑. ส่งเสริมการเรียนรู้ อนุรักษ์วัฒนธรรม ประเพณี และทำนุบำรุงศาสนา
๒. เพิ่มโอกาสทางการศึกษาอย่างทั่วถึงและยกระดับการศึกษาให้มีคุณภาพ
๓. สนับสนุนการน้อมนำหลักปรัชญาของเศรษฐกิจพอเพียงไปใช้ในการดำรงชีวิต
๔. พัฒนาคุณภาพชีวิต ระบบสาธารณสุขปึกอ ปัจจัยพื้นฐานทางสังคม และระบบบริการสุขภาพให้มีมาตรฐาน
๕. ส่งเสริมและพัฒนาจังหวัดศรีสะเกษให้เป็นเมืองกีฬา
๖. พัฒนาศักยภาพแรงงานที่มีคุณภาพ

ประเด็นการพัฒนาที่ ๓ อนุรักษ์และฟื้นฟูทรัพยากรธรรมชาติและสิ่งแวดล้อมให้เกิดความยั่งยืน

๑. พัฒนาระบบบริหารจัดการขยะ และพลังงานทางเลือก
๒. ป้องกันและควบคุมการสร้างมลพิษต่อสิ่งแวดล้อมโดยบังคับใช้กฎหมายอย่างจริงจัง

๓. สนับสนุน พื้นฟู อนุรักษ์ทรัพยากรธรรมชาติและสิ่งแวดล้อม รวมทั้งใช้ประโยชน์จากความหลากหลาย ทางชีวภาพ
๔. คุ้มครอง ปูองกัน รักษา พื้นฟูพื้นที่ป่า และป่าอนุรักษ์
๕. ส่งเสริมกิจกรรม CSR ด้านสิ่งแวดล้อม เพื่อสร้างการมีส่วนร่วมของทุกภาคส่วนในการอนุรักษ์และพื้นฟู ทรัพยากรธรรมชาติและสิ่งแวดล้อม
๖. สร้างจิตสำนึกของประชาชน ไม่ให้ทำลายและมีส่วนร่วมในการรักษาทรัพยากรธรรมชาติและสิ่งแวดล้อม
๗. เพิ่มประสิทธิภาพการบริหารจัดการน้ำ
ประเด็นการพัฒนาที่ ๔ รักษาความสงบเรียบร้อย และสร้างสังคมที่มีความอยู่เย็นเป็นสุข
๑. เสริมสร้างความสงบเรียบร้อยและความปลอดภัยในชีวิตและทรัพย์สิน และแก้ไขปัญหาอาชญากรรม การค้ามนุษย์ และแรงงานผิดกฎหมาย
๒. พัฒนาศักยภาพเพื่อก้าวสู่กับประชาคมโลก
๓. ปรับปรุงซ่อมแซมสิ่งปลูกสร้างของทางราชการให้พร้อมบริการประชาชน
ประเด็นการพัฒนาที่ ๕ การบริหารจัดการภาครัฐโดยยึดหลักธรรมาภิบาล
๑. พัฒนาระบบป้องกันและปราบปรามการทุจริตและประพฤติมิชอบ
๒. ทุกภาคส่วนมีส่วนร่วมในการพัฒนาจังหวัด ภายใต้การบริหารจัดการภาครัฐ และธรรมาภิบาล

๑.๔ ยุทธศาสตร์การพัฒนาขององค์กรปกครองส่วนท้องถิ่นในเขตจังหวัดศรีสะเกษ (พ.ศ.๒๕๕๙-๒๕๖๒) (ฉบับทบทวน ปี พ.ศ.๒๕๕๙)

วิสัยทัศน์

“ เมืองน่าอยู่ ประตูก้าการค้าการท่องเที่ยว เป็นเลิศด้านการศึกษาและกีฬา นำสินค้าเกษตรปลอดภัย ได้มาตรฐานสากล ”

พันธกิจ

- ๑.สร้างความมั่นคง มั่งคั่ง ความสงบเรียบร้อย บ้านเมืองมีความเป็นระเบียบร่มรื่นด้วยพื้นที่สีเขียว
- ๒.ส่งเสริมสวัสดิการสังคมท้องถิ่น
- ๓.การพัฒนาเส้นทางคมนาคม แหล่งน้ำ และระบบสาธารณูปโภค สาธารณูปการท้องถิ่น
- ๔.ส่งเสริมการค้า การลงทุน การท่องเที่ยวกับประเทศเพื่อนบ้าน
- ๕.ส่งเสริมประเพณี วัฒนธรรมและภูมิปัญญาท้องถิ่น
- ๖.ส่งเสริมสุขภาพ สนับสนุนการศึกษาและกีฬาของจังหวัด
- ๗.ส่งเสริมสินค้าเกษตรที่ได้มาตรฐานและปลอดภัยรวมทั้งสนับสนุนอุตสาหกรรมแปรรูปสินค้าเกษตร
- ๘.บูรณาการการทำงานของหน่วยงานราชการ เพื่อขับเคลื่อนยุทธศาสตร์จังหวัดให้บรรลุผลสัมฤทธิ์

เป้าประสงค์รวม/ผลผลิตที่ได้รับ

เป้าประสงค์รวม

๑.ชุมชนและสังคม มีความเป็นระเบียบ และมีความสงบเรียบร้อย ประชาชนมีคุณภาพชีวิตที่ดี อยู่ในสภาพแวดล้อมที่เหมาะสม มีความปลอดภัยในชีวิตและทรัพย์สิน

๒.ประชาชนได้รับความสะดวก รวดเร็วในการใช้เส้นทางคมนาคมและมีระบบสาธารณูปโภค สาธารณูปการอย่างทั่วถึง

- ๓.มูลค่าการค้าการลงทุน และรายได้จากการท่องเที่ยวเพิ่มขึ้น
 - ๔.ประเพณี วัฒนธรรมและภูมิปัญญาท้องถิ่นได้รับการสืบสานเพื่อไม่ให้สูญหายไป
 - ๕.ผลสัมฤทธิ์ทางการศึกษาและการกีฬาเพิ่มสูงขึ้น
 - ๖.ผลผลิตด้านการเกษตรที่ได้มาตรฐานและปลอดภัยเพิ่มขึ้น
- ผลผลิตที่ได้ ๓ ด้าน ดังนี้
๑. ด้านทรัพยากรธรรมชาติและสิ่งแวดล้อม
 ๒. ด้านสังคมและคุณภาพชีวิต
 ๓. ด้านเศรษฐกิจ

ยุทธศาสตร์การพัฒนาขององค์กรปกครองส่วนท้องถิ่นในเขตจังหวัดศรีสะเกษ

ประกอบด้วย ๓ ด้าน ดังนี้

ยุทธศาสตร์ที่ ๑ การพัฒนาโครงสร้างพื้นฐานทรัพยากรธรรมชาติและสิ่งแวดล้อม

เป้าประสงค์

๑. มีโครงสร้างพื้นฐานและทรัพยากรธรรมชาติสิ่งแวดล้อม ที่เอื้อประโยชน์ต่อการดำรงชีวิตและการประกอบอาชีพ

กลยุทธ์

๑. พัฒนาและฟื้นฟูแหล่งน้ำอย่างมีประสิทธิภาพ
๒. อนุรักษ์ ฟื้นฟูและบริหารจัดการทรัพยากรธรรมชาติเพื่อตอบสนองต่อการพัฒนา อย่างยั่งยืน และแนวทางการปรัชญาเศรษฐกิจพอเพียง
๓. พัฒนาระบบคมนาคมขนส่ง สาธารณูปโภค และการผังเมือง รวมทั้งพัฒนาเมืองให้ได้ มาตรฐาน อย่างทั่วถึง และเป็นธรรม

ตัวชี้วัด

๑. ร้อยละของปริมาณแหล่งน้ำที่ได้รับการพัฒนาและปรับปรุงเพิ่มขึ้น
๒. ร้อยละของถนนที่เพิ่มขึ้น
๓. ร้อยละของถนนที่ได้รับการปรับปรุง
๔. ร้อยละขององค์กรปกครองส่วนท้องถิ่นที่ได้รับการส่งเสริมให้มีการพัฒนาเมือง โดยการวางผัง เมืองที่มีมาตรฐาน

ยุทธศาสตร์ที่ ๒ การเสริมสร้างภูมิคุ้มกันทางสังคม และคุณภาพชีวิตที่ดี

เป้าประสงค์

๑. สังคมเกิดความสมานฉันท์ประชาชนอยู่ดีมีสุข
๒. ประชาชนมีความมั่นคงปลอดภัยในชีวิตและทรัพย์สิน
๓. ประชาชนมีความพึงพอใจในการรับบริการจากหน่วยงานภาครัฐ
๔. เด็กและเยาวชนได้รับการศึกษาเรียนรู้อย่างทั่วถึงและมีคุณภาพ
๕. ประชาชนมีสุขภาพ และคุณภาพชีวิตที่ดีมีภูมิคุ้มกันทางสังคมที่เข้มแข็งพึ่งพาตนเองได้ ตามหลักปรัชญาเศรษฐกิจพอเพียง
๖. มีความสัมพันธ์ที่ดีกับประเทศเพื่อนบ้าน
๗. ประชาชนผู้ได้รับภัยพิบัติและผู้อาศัยอยู่ตามแนวชายแดนมีความปลอดภัยในชีวิตและ ทรัพย์สิน
๘. ความเป็นเลิศทางด้านกีฬา

กลยุทธ์

๑. การส่งเสริมสำนึกในอุดมการณ์รักชาติและหน้าที่ของพลเมืองไทย เพื่อความสมานฉันท์ ของคนในชาติ
๒. การเสริมสร้างความสงบเรียบร้อย และความปลอดภัยในชีวิตและทรัพย์สิน
๓. การพัฒนาประสิทธิภาพการบริหารจัดการภาครัฐ และการปรับปรุงคุณภาพการให้บริการ ประชาชน
๔. เพิ่มโอกาสทางการศึกษาแก่ประชากรในวัยเรียนอย่างทั่วถึงและมีคุณภาพ
๕. การรักษาสมบัติวัฒนธรรมประเพณีและภูมิปัญญาท้องถิ่น
๖. ส่งเสริมประชาชนให้มีสุขภาพอนามัยที่ดีพึ่งพาตนเองได้
๗. สร้างค่านิยม จิตสำนึก และพัฒนาศีลธรรม คุณธรรม จริยธรรม ของเด็กและเยาวชน และ ประชาชน
๘. เสริมสร้างความเข้มแข็งแก่สถาบันครอบครัวใหม่ภูมิคุ้มกันจากอบายมุข สิ่งเสพติดและ ปัญหาทางสังคมอื่น
๙. สนับสนุนและส่งเสริมสวัสดิการให้แก่กลุ่มผู้ด้อยโอกาส
๑๐. การบูรณาการการศึกษา ศาสนา วัฒนธรรม กีฬา สาธารณสุข และแรงงานอย่างองค์รวม
๑๑. การส่งเสริมความสัมพันธ์กับประเทศเพื่อนบ้าน
๑๒. ส่งเสริมเยาวชนและประชาชนให้เป็นเลิศด้านการศึกษาสู่การอาชีพ

ตัวชี้วัด

๑. จำนวนกิจกรรมที่ส่งเสริมการรักชาติ
๒. ร้อยละของหมู่บ้านที่ได้รับผลกระทบภัยพิบัติได้รับการช่วยเหลือรวดเร็วทันตามความต้องการ
๓. ร้อยละของอุบัติเหตุลดลง
๔. ร้อยละของการบริการที่สามารถลดขั้นตอนและระยะเวลาให้บริการ
๕. ร้อยละของบุคลากรที่มีส่วนร่วมในกิจกรรมการแลกเปลี่ยนเรียนรู้
๖. ร้อยละของงานบริการที่ได้จัดทำมาตรฐานหรือคู่มือการให้บริการ
๗. ร้อยละของบุคลากรที่ผ่านระดับของขีดสมรรถนะที่ส่วนราชการกำหนด
๘. ร้อยละของบุคลากรที่ได้รับการพัฒนาขีดสมรรถนะตามแผนพัฒนาบุคลากร
๙. ร้อยละของความครอบคลุม ถูกต้อง และทันสมัยของฐานข้อมูลที่สนับสนุนยุทธศาสตร์
๑๐. ร้อยละเฉลี่ยถ่วงน้ำหนักความสำเร็จของโครงการตามนโยบายการกำกับดูแลองค์กรที่ดี
๑๑. ร้อยละของการศึกษาภาคบังคับ และการศึกษาต่อ ม.ปลาย, สายอาชีพ
๑๒. ร้อยละของผลสัมฤทธิ์ทางการศึกษาสูงกว่าค่ามาตรฐาน
๑๓. ร้อยละของสถานศึกษาที่ผ่านการรับรองมาตรฐาน (สมศ.)
๑๔. ร้อยละของสถานศึกษาที่ทำการบริหารจัดการที่เข้มแข็ง
๑๕. จำนวนภูมิปัญญาท้องถิ่นที่ได้รับการเผยแพร่และประชาสัมพันธ์เพิ่มขึ้น
๑๖. ร้อยละที่เพิ่มขึ้นของทุนทางวัฒนธรรมท้องถิ่นมาสร้างมูลค่าเพิ่มทางเศรษฐกิจ
๑๗. ร้อยละที่เพิ่มขึ้นของแหล่งเรียนรู้ทางวัฒนธรรม
๑๘. อัตราป่วยโรคไข้เลือดออก (เป้าหมายไม่เกิน ๘๔ ต่อแสนประชากร)
๑๙. ร้อยละของอัตราการป่วยด้วยโรคไข้เลือดออก
๒๐. จำนวนเด็ก เยาวชน นักเรียน นักศึกษา และประชาชนที่เข้ารับการอบรมศีลธรรม คุณธรรม และ จริยธรรม
๒๑. จำนวนเด็ก เยาวชน นักเรียน นักศึกษา และประชาชนที่เข้าร่วมกิจกรรมทางศาสนา
๒๒. ร้อยละของครอบครัวที่มีความเข้มแข็งเพิ่มขึ้น
๒๓. ร้อยละผู้ด้อยโอกาสได้รับสวัสดิการสังคม

๒๔. ร้อยละขององค์กรปกครองส่วนท้องถิ่นที่มีแผนงานด้านสวัสดิการสังคม
๒๕. จำนวนแผนงาน/โครงการที่มีการบูรณาการการศึกษา ศาสนา วัฒนธรรม กีฬา สาธารณสุข และแรงงาน อย่างองค์รวม
๒๖. จำนวนแผนงาน/โครงการการจัดการความรู้ในหน่วยงานการศึกษา ศาสนา วัฒนธรรม กีฬา สาธารณสุข และแรงงาน
๒๗. จำนวนแผนงาน/โครงการที่ส่งเสริมแนวทางปรัชญาเศรษฐกิจพอเพียงในหน่วยงาน
๒๘. ร้อยละของจำนวนหมู่บ้านตามแนวชายแดน ที่ได้รับผลกระทบจากเหตุความไม่สงบ ได้รับความช่วยเหลือ และแก้ไขปัญหาได้อย่างรวดเร็วทันตามความต้องการ
๒๙. พัฒนานักกีฬาให้เป็นนักกีฬาทีมชาติมีนักกีฬาไปสู่ความเป็นนักกีฬาอาชีพ

๓๐. มีลำดับของการแข่งขันกีฬาเยาวชนแห่งชาติและกีฬาแห่งชาติ

ยุทธศาสตร์ที่ ๓ การยกระดับเศรษฐกิจให้พึ่งตนเองและแข่งขันได้ เป้าประสงค์

๑. ประชาชนมีอาชีพและรายได้เพิ่มขึ้น
๒. ศักยภาพการผลิตสินค้าและบริการเพิ่มขึ้น

กลยุทธ์

๑. ส่งเสริมการดำเนินชีวิตตามแนวปรัชญาเศรษฐกิจพอเพียง
๒. ส่งเสริมการค้า การลงทุน และการท่องเที่ยว
๓. ส่งเสริมการเพิ่มและขยายโอกาสการมีงานทำทั้งในและนอกระบบ
๔. พัฒนาคุณภาพสินค้าและบริการ

ตัวชี้วัด

๑. จำนวนครัวเรือนยากจนเป้าหมายที่มีรายได้ต่ำกว่าเกณฑ์จปฐ.ได้รับการส่งเสริม การ ดำเนินชีวิตตามแนวทางการปรัชญาเศรษฐกิจพอเพียง
๒. จำนวนหมู่บ้านที่มีรายได้เพิ่มขึ้น
๓. ร้อยละของชุมชนที่ได้รับการส่งเสริมที่ได้รับการส่งเสริม/สนับสนุนการปรับแผนชุมชน ด้วย กระบวนการมีส่วนร่วม
๔. จำนวนหมู่บ้านเศรษฐกิจพอเพียงต้นแบบ
๕. จำนวนแหล่งเรียนรู้เพิ่มขึ้น
๖. ร้อยละที่เพิ่มขึ้นของมูลค่าการค้าชายแดน
๗. ร้อยละที่เพิ่มขึ้นของมูลค่าการค้าขายผลิตภัณฑ์ OTOP
๘. ร้อยละของจำนวนแหล่งท่องเที่ยวที่ได้รับการเผยแพร่ประชาสัมพันธ์
๙. ร้อยละที่เพิ่มขึ้นของรายได้ที่เกิดจากการท่องเที่ยว
๑๐. มีศูนย์ข้อมูลการค้าการลงทุนและการท่องเที่ยว

๒ ยุทธศาสตร์ขององค์กรปกครองส่วนท้องถิ่น

คำขวัญเทศบาลตำบลโพธิ์กระสังข์

| | |
|------------------|-------------------|
| โพธิ์กระสังข์ | คลังข้าวหอม |
| งานพร้อมประเพณี | มีแหล่งอุตสาหกรรม |
| หนองซำกว้างใหญ่ | ผ้าไหมพื้นเมือง |
| ลือเลื่องสามัคคี | บารมีโพธาธิมุต |

๒.๑ วิสัยทัศน์เทศบาลตำบลโพธิ์กระสังข์

| | | |
|-------------------|---------------|--------------------|
| เมืองน่าอยู่ | ชุมชนเข้มแข็ง | วัฒนธรรมล้ำค่า |
| สาธารณสุขก้าวหน้า | การศึกษาดี | การกีฬาเด่น |
| เน้นเกษตรอินทรีย์ | มีอาชีพเสริม | เพิ่มการมีส่วนร่วม |

๒.๒ ยุทธศาสตร์

๑. ยุทธศาสตร์การพัฒนาด้านโครงสร้างพื้นฐาน
๒. ยุทธศาสตร์การพัฒนาด้านเศรษฐกิจ
๓. ยุทธศาสตร์การพัฒนาด้านคุณภาพชีวิต
๔. ยุทธศาสตร์การพัฒนาด้านการอนุรักษ์ทรัพยากรธรรมชาติและสิ่งแวดล้อม และพลังงาน
๕. ยุทธศาสตร์การบริหารจัดการบ้านเมืองที่ดี

๒.๓ เป้าประสงค์

๑. ประชาชนได้รับบริการด้านสาธารณสุขโรค สาธารณูปการ อย่างทั่วถึง
๒. ประชาชนมีส่วนร่วมในการอนุรักษ์ทรัพยากรธรรมชาติและสิ่งแวดล้อมและ กำจัดขยะมูลฝอย
๓. ประชาชนมีอาชีพเสริมมีรายได้เพิ่มขึ้น
๔. เด็กได้รับการศึกษาอย่างทั่วถึง
๕. บำรุงรักษาศิลปะ จารีตประเพณี ภูมิปัญญาท้องถิ่นและวัฒนธรรมอันดีงามของท้องถิ่น
๖. ประชาชนมีสุขภาพและคุณภาพชีวิตที่ดีขึ้น
๗. ประชาชนได้รับบริการด้วยความเป็นธรรม โปร่งใส มีส่วนร่วมในการพัฒนาท้องถิ่นและการบริหารจัดการเป็นไปตามหลักธรรมาภิบาล

๒.๔ ตัวชี้วัด

๑. จำนวนถนนที่เพิ่มขึ้นและได้รับการบำรุงรักษา
๒. จำนวนไฟฟ้าสาธารณสุขที่เพิ่มขึ้น
๓. จำนวนระบบประปา ที่ได้รับการก่อสร้าง/บำรุงรักษาและเพิ่มขึ้น
๓. ร้อยละของผู้รับบริการให้มีความพึงพอใจต่อการบริการ
๔. ร้อยละของระบบจราจรที่ได้รับการพัฒนาอย่างทั่วถึง
๕. ระดับความสำเร็จของแหล่งน้ำที่ได้รับการพัฒนาสามารถกัก เก็บ น้ำได้เพิ่มขึ้น
๖. ระดับความสำเร็จของประสิทธิภาพการบริหารจัดการ สิ่งแวดล้อม ระบบบำบัดน้ำ

- เสีย และการบริหารการจัดการขยะ สิ่ง ปฏิกูล
- ๗.จำนวนที่เพิ่มขึ้นของประชาชนที่ดำเนินชีวิตตามแนวทางเศรษฐกิจพอเพียง
- ๘.ร้อยละของจำนวนประชากรที่ได้รับฝึกอบรมการประกอบอาชีพ
- ๙.ระดับความสำเร็จของการจัดการศึกษา
- ๘.ร้อยละของจำนวนประชากรมีรายได้จากการจำหน่ายสินค้าเพิ่มมากขึ้น
- ๙.ร้อยละที่เพิ่มขึ้นของจำนวนประชาชนที่เข้าร่วมกิจกรรม ส่งเสริมประเพณี ศาสนาและวัฒนธรรมท้องถิ่น
- ๑๐.ร้อยละของประชากรมีระบบบริการสุขภาพที่ดีขึ้นในทุกกลุ่ม
- ๑๑.จำนวนที่เพิ่มขึ้นของกิจกรรมที่ส่งเสริม สนับสนุนกีฬาและนันทนาการ
- ๑๒.จำนวนประชาชนที่มีส่วนร่วมในการพัฒนาท้องถิ่น
- ๑๓.จำนวนบุคลากรของหน่วยงานที่ได้รับการอบรมเพิ่มพูนความรู้ในการปฏิบัติงาน

๒.๕ ค่าเป้าหมาย

- ๑.เพื่อก่อสร้างและซ่อมบำรุงโครงสร้างพื้นฐานในเขตเทศบาลตำบลให้มีความสะดวกและมาตรฐาน เพื่อสนับสนุนยุทธศาสตร์ด้านอื่น ๆ ให้ประสบความสำเร็จ โดยเฉพาะอย่างยิ่งด้านคมนาคมขนส่ง ด้านความสงบเรียบร้อย และความสงบสุขของประชาชนและด้านเศรษฐกิจ
- ๒.เพื่อสนับสนุนเสริมสร้างความเข้มแข็งของชุมชนทางเศรษฐกิจให้มีความสามารถและทักษะในการพัฒนาฝีมือ
- ๓.เพื่อเสริมสร้างทักษะของคนภายในชุมชนทั้งทางด้านจิตใจ ด้านการศึกษา ด้านสุขภาพอนามัย ด้านสวัสดิการและสังคม ด้านสาธารณสุข ด้านกีฬา ให้มีคุณภาพและพึ่งพาตนเองได้
- ๔.เพื่อพัฒนาระบบการจัดการสิ่งแวดล้อมอันพึงปรารถนาร่วมกันไม่ให้มีปัญหาภายในชุมชนซึ่งเป็นไปตามแนวทางยุทธศาสตร์พัฒนาจังหวัด
- ๕.เพื่อสนับสนุนประชาชนทุกภาคส่วนให้มีส่วนร่วมในการพัฒนาและตรวจสอบการทำงานของภาครัฐและให้บรรลุแนวทางการดำเนินงาน ตามยุทธศาสตร์การบริหารราชการให้เป็นไปตามหลักการบริหารจัดการบ้านเมืองที่ดี

๒.๖ กลยุทธ์

๑.ยุทธศาสตร์การพัฒนาด้านโครงสร้างพื้นฐาน

กลยุทธ์

- ๑.การพัฒนา ถนน ไฟฟ้า ระบบประปาให้ได้มาตรฐานและทั่วถึง

๒.ยุทธศาสตร์การพัฒนาด้านเศรษฐกิจ

กลยุทธ์

- ๑.ส่งเสริมการดำเนินชีวิตตามแนวทางเศรษฐกิจพอเพียง
๒. เสริมสร้างและเพิ่มทักษะอาชีพของครัวเรือนและกลุ่มอาชีพ

๓. ยุทธศาสตร์การพัฒนาด้านคุณภาพชีวิต

กลยุทธ์

๑. การพัฒนาด้านคุณธรรม จริยธรรมและวัฒนธรรมประเพณีท้องถิ่น
๒. การพัฒนาและส่งเสริมการศึกษา
๓. การพัฒนาส่งเสริมด้านสาธารณสุข สุขภาพและอนามัย
๔. การพัฒนาและส่งเสริมด้านกีฬา, นันทนาการ และการท่องเที่ยว

๔. ยุทธศาสตร์การพัฒนาด้านการอนุรักษ์ทรัพยากรธรรมชาติและสิ่งแวดล้อมและพลังงาน

กลยุทธ์

๑. สร้างจิตสำนึกและความตระหนักในการจัดการทรัพยากรน้ำและสิ่งแวดล้อม
๒. การบริหารจัดการและรณรงค์กำจัดขยะมูลฝอย

๕. ยุทธศาสตร์การพัฒนาด้านการเมืองและการบริหารจัดการบ้านเมืองที่ดี

กลยุทธ์

๑. ส่งเสริมการมีส่วนร่วมของประชาชนและองค์กรทุกภาคส่วนในการพัฒนาทางการเมืองและสังคม
๒. ส่งเสริมการเพิ่มศักยภาพของบุคลากรและองค์กรให้มีขีดความสามารถในการพัฒนา

๒.๗ จุดยืนทางยุทธศาสตร์

เทศบาลตำบลโพธิ์กระสังข์ ได้กำหนดจุดยืนทางยุทธศาสตร์ (Positioning) คือ

**“เศรษฐกิจและเกษตรกรรมก้าวหน้า สาธารณูปโภคขั้นพื้นฐานครอบคลุมทุกพื้นที่
ชุมชนมีรากฐานที่เข้มแข็ง”**

๒.๘ ความเชื่อมโยงของยุทธศาสตร์ในภาพรวม

จากประเด็นความเชื่อมโยงยุทธศาสตร์ที่สำคัญของแผนพัฒนาเศรษฐกิจและสังคมแห่งชาติฉบับที่ ๑๒ ยุทธศาสตร์ชาติ และยุทธศาสตร์จังหวัด จะเห็นได้ว่ามีความเชื่อมโยงกันอย่างชัดเจนในการนำมาเป็นแนวทางกำหนดประเด็นยุทธศาสตร์การพัฒนาขององค์กรปกครองส่วนท้องถิ่น ซึ่งการกำหนดประเด็นยุทธศาสตร์การพัฒนาที่ชัดเจนจะเป็นการเตรียมการพัฒนา เป็นการนำภูมิคุ้มกันที่มีอยู่ พร้อมทั้งเร่งสร้างภูมิคุ้มกันในท้องถิ่นให้เข้มแข็งขึ้น เพื่อเตรียมความพร้อมคน สังคม และระบบเศรษฐกิจของชุมชนให้สามารถปรับตัวรองรับผลกระทบจากการสภาวะการณเปลี่ยนแปลงได้อย่างเหมาะสม โดยให้ความสำคัญกับการพัฒนาคน สังคมเศรษฐกิจภายในชุมชนให้มีคุณภาพ ใช้ทรัพยากรที่มีอยู่ภายในชุมชนอย่างคุ้มค่าและเกิดประโยชน์สูงสุด รวมทั้งสร้างโอกาสทางเศรษฐกิจด้วยฐานความรู้ เทคโนโลยี นวัตกรรม และความคิดสร้างสรรค์ บนพื้นฐานการผลิตและการบริโภคที่เป็นมิตรต่อสิ่งแวดล้อม ซึ่งจะนำไปสู่การพัฒนาเพื่อประโยชน์สุขที่ยั่งยืนของชุมชนตามหลักปรัชญาของเศรษฐกิจพอเพียง

๓.การวิเคราะห์เพื่อพัฒนาท้องถิ่น

๓.๑ การวิเคราะห์กรอบการจัดทำยุทธศาสตร์ขององค์กรปกครองส่วนท้องถิ่น

การวิเคราะห์ศักยภาพเพื่อประเมินสถานภาพการพัฒนาท้องถิ่นในปัจจุบัน เป็นการประเมินโดยวิเคราะห์ถึงโอกาส และภาวะคุกคามหรือข้อจำกัด อันเป็นสภาวะแวดล้อมภายนอกที่มีผลต่อการพัฒนาด้านๆ ของท้องถิ่น รวมทั้งการวิเคราะห์จุดแข็ง จุดอ่อนของท้องถิ่น อันเป็นสภาวะแวดล้อมภายในของท้องถิ่น ซึ่งทั้งหมดเป็นการประเมินสถานภาพของท้องถิ่นในปัจจุบันโดยเป็นการตอบคำถามว่า “ปัจจุบันท้องถิ่นมีสถานภาพการพัฒนาอยู่จุดไหน” สำหรับใช้เป็นประโยชน์ในการกำหนดการดำเนินงานในอนาคตต่อไป ทั้งนี้ โดยใช้เทคนิค SWOT analysis การพิจารณาถึงปัจจัยภายใน ได้แก่จุดแข็ง (Strength – S) จุดอ่อน (Weak – W) และปัจจัยภายนอก ได้แก่ โอกาส(Opportunity – O) และอุปสรรค (Threat – T) เป็นเครื่องมือ

| แนวทางการพัฒนา | จุดแข็ง / โอกาส | จุดอ่อน/อุปสรรค |
|--------------------------------|--|---|
| ด้านเศรษฐกิจ | <p>จุดแข็ง</p> <ul style="list-style-type: none"> - การเกษตรที่เป็นฐานหลักที่สามารถรองรับวิกฤตเศรษฐกิจได้ เป็นแหล่งตลาดที่สำคัญ - มีภูมิประเทศและภูมิอากาศรวมทั้งสภาวะแวดล้อมที่เหมาะสมแก่การทำเกษตร - มีโครงสร้างการคมนาคมขนส่งสามารถติดต่อได้ตลอดพื้นที่ทั้งจังหวัด มีถนนสายหลักตัดผ่าน - มีความร่วมมือกันทุกฝ่ายไม่มีความขัดแย้งกันเองในชุมชน เป็นต้น <p>โอกาส</p> <ul style="list-style-type: none"> - ภาวะวิกฤตด้านอาหารโลกทำให้รัฐบาลให้ความสนใจและสนับสนุนส่งเสริมการปลูกพืชที่เป็นอาหารเพิ่มมากขึ้น | <p>จุดอ่อน</p> <ul style="list-style-type: none"> - ขาดการจัดการด้านทรัพยากรธรรมชาติ - ปัญหาดินเสื่อมคุณภาพ - ขาดการรวมกลุ่มที่เข้มแข็งเพื่อร่วมกันเป็นกลุ่มผู้ผลิตบางกลุ่ม - ปัญหาหนี้สินของเกษตรกร - เด็กและเยาวชนในพื้นที่ขาดโอกาสทางการศึกษาต่อในระดับที่สูงขึ้น <p>อุปสรรค</p> <ul style="list-style-type: none"> - สภาวะการณ์ทางเศรษฐกิจในระดับประเทศ ภูมิภาคส่งผลต่อการพัฒนาท้องถิ่น |
| แนวทางการพัฒนา | จุดแข็ง / โอกาส | จุดอ่อน / อุปสรรค |
| ด้านการศึกษา ศาสนา และวัฒนธรรม | <p>จุดแข็ง</p> <ul style="list-style-type: none"> - มีวัฒนธรรม ประเพณีท้องถิ่น - ประชาชนมีส่วนร่วมในการสืบสานวัฒนธรรม ประเพณีท้องถิ่น - มีศาสนาเป็นศูนย์รวมจิตใจ ประชาชนมีจิตใจโอบอ้อมอารี เอื้อเฟื้อเผื่อแผ่ - มีสถานศึกษาในระดับประถมศึกษาในตำบลที่มีความพร้อมมีศักยภาพในการจัดการศึกษา | <p>จุดอ่อน</p> <ul style="list-style-type: none"> - คนบางกลุ่มขาดจริยธรรม คุณธรรม ขาดระเบียบวินัย - ค่านิยมยึดติดกับวัตถุสิ่งของและบริโภคฟุ่มเฟือยแพร่กระจายเพิ่มมากขึ้น |

| | | |
|------------------------------------|--|--|
| | <ul style="list-style-type: none"> - มีวัดเป็นสถานที่ที่สามารถพัฒนาและเสริมสร้างความพร้อมให้เป็นแหล่งวัฒนธรรม - มีปราชญ์และภูมิปัญญาท้องถิ่นจำนวนมากที่มีศักยภาพในการพัฒนา <p>โอกาส</p> <ul style="list-style-type: none"> - พ.ร.บ.การศึกษาแห่งชาติจะทำให้ภายในจังหวัดมีการจัดการศึกษาที่สอดคล้องกับความต้องการของท้องถิ่นต่างๆ ในเขตจังหวัด - พ.ร.บ.กระจายอำนาจแก่องค์กรปกครองส่วนท้องถิ่น พ.ศ. ๒๕๔๒ ให้ เทศบาล. มีอำนาจหน้าที่จัดการศึกษา - รัฐบาลสนับสนุนให้แต่ละท้องถิ่นมีบทบาทในการอนุรักษ์ ฟื้นฟู เผยแพร่ถ่ายทอดวัฒนธรรม ประเพณี และภูมิปัญญาท้องถิ่นมากขึ้น | <p>อุปสรรค</p> <ul style="list-style-type: none"> - สื่อต่างๆ เช่น โทรทัศน์ อินเทอร์เน็ต เข้ามีอิทธิพลต่อเด็กและเยาวชน ทำให้กระแสบริโภคนิยมและวัตถุนิยมรุนแรงมากขึ้น ทำลายวิถีชีวิตดั้งเดิมของประชาชน |
| <p>แนวทางการพัฒนา</p> | <p>จุดแข็ง / โอกาส</p> | <p>จุดอ่อน / อุปสรรค</p> |
| <p>ด้านโครงสร้างพื้นฐาน</p> | <p>จุดแข็ง</p> <ul style="list-style-type: none"> - มีโครงข่ายการคมนาคมที่สามารถติดต่อได้ตลอดทั้งท้องถิ่น อำเภอและจังหวัด <p>โอกาส</p> <ul style="list-style-type: none"> - พ.ร.บ.การกระจายอำนาจแก่องค์กรปกครองส่วนท้องถิ่นพ.ศ.๒๕๔๒ ได้ทำให้ เทศบาล.มีรายได้เพิ่มขึ้นในการนำไปพัฒนาโครงสร้างพื้นฐานรวมทั้งด้านอื่น ๆ | <p>จุดอ่อน</p> <ul style="list-style-type: none"> - การพัฒนาด้านโครงสร้างพื้นฐานเป็นไปอย่างล่าช้า เพราะมีงบประมาณจำกัดในการนำไปพัฒนา - ขาดแคลนแหล่งน้ำขนาดใหญ่สำหรับนำไปผลิตน้ำประปา - ไม่มีแหล่งน้ำขนาดใหญ่ไหลผ่านทำให้อาชีพเกษตรกรรมทำได้เฉพาะช่วงหน้าฝน <p>อุปสรรค</p> <ul style="list-style-type: none"> - สภาพภูมิประเทศ ความเปลี่ยนแปลงจากสภาวะโลกร้อน การเกิดภัยธรรมชาติที่รุนแรงมากขึ้นส่งผลกระทบต่อระบบโครงสร้างพื้นฐาน ทำให้ถนนชำรุดเสื่อมโทรมเร็วกว่าปกติ |

| แนวทางการพัฒนา | จุดแข็ง/โอกาส | จุดอ่อน/อุปสรรค |
|-------------------------------|---|---|
| ด้านสาธารณสุข | <p>จุดแข็ง</p> <ul style="list-style-type: none"> - มีโรงพยาบาลส่งเสริมสุขภาพประจำตำบล - มีโรงพยาบาลประจำอำเภอที่ใกล้และสะดวก และอาสาสมัครสาธารณสุขที่มีศักยภาพ สามารถให้บริการด้านสาธารณสุขแก่ประชาชนได้ดีในระดับหนึ่ง - - มีกลุ่มชมรมผู้สูงอายุที่เอาใจใส่ในการให้ความสำคัญเรื่องสุขภาพผู้สูงอายุในตำบลโพธิ์กระสังข์ <p>โอกาส</p> <ul style="list-style-type: none"> - ประชาชนสามารถเข้ารับการรักษาพยาบาลในโรงพยาบาลได้ง่ายเนื่องจากเป็นพื้นที่ไม่ห่างไกล | <p>จุดอ่อน</p> <ul style="list-style-type: none"> - ประชาชนบางกลุ่มไม่ใส่ใจสุขภาพอนามัยและอนามัยสิ่งแวดล้อม |
| แนวทางการพัฒนา | จุดแข็ง/โอกาส | จุดอ่อน/อุปสรรค |
| ด้านพัฒนาการเมืองและการบริหาร | <p>จุดแข็ง</p> <ul style="list-style-type: none"> - ประชาชนมีความตื่นตัวและมีส่วนร่วมในกระบวนการพัฒนาท้องถิ่น มีการรวมกลุ่มในชุมชน - ประชาชนมีความตื่นตัวทางการเมือง - มีการนำเทคโนโลยีสมัยใหม่มาให้บริการอย่างรวดเร็ว ถูกต้องและเป็นธรรม - ผู้นำมีความรู้ความสามารถ มีภาวะความเป็นผู้นำ มีศักยภาพในการบริหารงาน - ประชาชนมีความจริงจังในการทำงาน มีความเป็นตัวของตัวเองสูง <p>โอกาส</p> <ul style="list-style-type: none"> - รัฐบาลเน้นการให้สิทธิเสรีภาพแก่ประชาชน ส่งเสริมการกระจายอำนาจสู่ท้องถิ่นและเปิดโอกาสการมีส่วนร่วมของประชาชน | <p>จุดอ่อน</p> <ul style="list-style-type: none"> - ประชาชนยังขาดความรู้กฎหมายที่เกี่ยวข้องกับประชาชน - ขาดบุคลากรผู้ปฏิบัติงานที่มีความรู้ความสามารถในบางสาขาของงาน |

| แนวทางการพัฒนา | จุดแข็ง/โอกาส | จุดอ่อน/อุปสรรค |
|---|---|---|
| ด้านพัฒนาสังคม | <p>จุดแข็ง</p> <ul style="list-style-type: none"> - มีองค์กรชุมชน เช่น กรรมการหมู่บ้าน กลุ่มสตรี อสม./กองทุนหมู่บ้าน/อปพร. <p>โอกาส</p> <ul style="list-style-type: none"> - พ.ร.บ.กระจายอำนาจองค์กรปกครองส่วนท้องถิ่น พ.ศ.๒๕๔๒ ได้ให้อำนาจหน้าที่เทศบาล. ในการจัดบริการสาธารณะทางด้านสวัสดิการสังคมและพัฒนาชุมชนกว้างขวางมากขึ้น - นโยบายรัฐบาลในการป้องกันและแก้ไขปัญหา ยาเสพติดอย่างจริงจัง ซึ่งถือเป็นวาระแห่งชาติ | <p>จุดอ่อน</p> <ul style="list-style-type: none"> - ปัญหาความไม่ปลอดภัยในชีวิตและทรัพย์สิน - ปัญหาการพนัน - กลุ่มองค์กรต่างๆ ไม่เข้มแข็ง - การแพร่ระบาดของยาเสพติดในหมู่บ้าน |
| แนวทางการพัฒนา | จุดแข็ง/โอกาส | จุดอ่อน/อุปสรรค |
| ด้าน ทรัพยากรธรรมชาติ สิ่งแวดล้อมและ พลังงาน | <p>จุดแข็ง</p> <ul style="list-style-type: none"> - สภาพแวดล้อมยังมีสภาพที่ดีเนื่องจากยังไม่มีอุตสาหกรรมและชุมชนยังไม่หนาแน่น <p>โอกาส</p> <ul style="list-style-type: none"> - รัฐบาลมีนโยบายและให้ความสำคัญกับการอนุรักษ์ทรัพยากรธรรมชาติ รวมถึงการป้องกันและแก้ไขปัญหาสิ่งแวดล้อม | <p>จุดอ่อน</p> <ul style="list-style-type: none"> - ประชาชนขาดจิตสำนึกในการรักษาทรัพยากรธรรมชาติและสิ่งแวดล้อม - การใช้ทรัพยากรไม่คุ้มค่า ฟุ่มเฟือย |

-ปัจจัยและสถานการณ์การเปลี่ยนแปลงที่มีผลต่อการพัฒนา

ผลการวิเคราะห์ปัญหาและความต้องการของประชาชนในเขต เทศบาลตำบลโพธิ์กระสังข์ จากการได้ทำประชาคม หมู่บ้าน และใช้ข้อมูลความจำเป็นพื้นฐาน (จปฐ.) สรุปได้ดังนี้

| ผลการวิเคราะห์ปัญหาและความต้องการของประชาชนในเขตเทศบาลตำบลโพธิ์กระสังข์ ขอขยายและปริมาณของปัญหา | พื้นที่เป้าหมาย/ กลุ่มเป้าหมาย | การคาดการณ์แนวโน้มในอนาคต |
|---|--|---|
| <p>๑. ปัญหาด้านโครงสร้างพื้นฐาน</p> <p>๑.๑ เส้นทางคมนาคมไม่สะดวก <u>ลักษณะของปัญหา</u> - เนื่องจากถนนภายในหมู่บ้านส่วนใหญ่เป็นถนนหินคลุก ซึ่งไม่ได้มาตรฐานเมื่อฝนตกจะทำให้หน้าท่วมขัง ถนนขรุขระเป็นหลุมเป็นบ่อ</p> <p>๑.๒ ปัญหาไฟฟ้าสาธารณะไม่เพียงพอ <u>ลักษณะของปัญหา</u> - ไฟฟ้าสาธารณะในหมู่บ้านซึ่งไม่เพียงพอต่อความต้องการของประชาชน อาจก่อให้เกิดอาชญากรรม ความเสียหายแก่ทรัพย์สินของประชาชนได้</p> <p>๑.๓ ปัญหาน้ำสำหรับการอุปโภคบริโภค <u>ลักษณะของปัญหา</u> - ระบบประปาที่มีอยู่ขณะนี้ยังไม่เพียงพอต่อความต้องการใช้ของราษฎร - ไม่มีภาชนะสำหรับเก็บกักน้ำเพื่อการบริโภค</p> | <p>-พื้นที่ทุกหมู่บ้านในเขตเทศบาลยังประสบปัญหาการคมนาคมไม่สะดวก</p> <p>- พื้นที่ทุกหมู่บ้านในเขตเทศบาล</p> <p>-หมู่ ๒ หมู่ ๓ และหมู่ที่ ๑๐ ต้องการขยายเขตประปา</p> | <p>- เทศบาล จัดงบประมาณในการก่อสร้างและปรับปรุงตลอดจนซ่อมแซมถนนในเขตตำบลโพธิ์กระสังข์ อย่างต่อเนื่องรวมทั้งก่อสร้างถนนคอนกรีต/ลาดยางเพิ่มขึ้น</p> <p>- เทศบาล ติดตั้งไฟฟ้าสาธารณะเพิ่มขึ้น</p> <p>- ขยายเขตประปา/ก่อสร้างประปาเพิ่มเติม - จัดหาภาชนะเก็บน้ำ</p> |

| | | |
|--|--|--|
| <p>๑.๔ ขาดแคลนแหล่งน้ำเพื่อการเกษตร ลักษณะของปัญหา - ขาดแคลนแหล่งน้ำขนาดใหญ่เพื่อใช้สำหรับการเกษตร</p> | <ul style="list-style-type: none"> - พื้นที่ทุกหมู่บ้านในเขตเทศบาล. | <p>-เทศบาล.จัดสรรงบประมาณให้การในการขุดลอก ห้วย,หนอง,คลอง,บึง ในพื้นที่การเกษตร,ขุดเจาะบ่อบาดาลเพื่อการเกษตร,ก่อสร้างท่อส่งน้ำเพื่อการเกษตร,คลองส่งน้ำ,คลองระบายน้ำพร้อมทั้งของงบประมาณจากส่วนกลาง</p> |
| <p>๒. ปัญหาด้านเศรษฐกิจ ลักษณะของปัญหา - ขาดการรวมกลุ่มของเกษตรกรทำให้ไม่มีอำนาจต่อรองทางเศรษฐกิจหรือรับบริการ - ประชาชนบางส่วนว่างงาน และว่างงานแฝง เนื่องจากไม่มีการประกอบอาชีพเสริม - ผลผลิตทางการเกษตรตกต่ำ - การผูกขาดผลิตผลทางการเกษตร - ขาดแหล่งเงินกู้ดอกเบี้ยต่ำเพื่อการเกษตร</p> | <ul style="list-style-type: none"> - ประชากรวัยทำงานที่ไม่มีงานทำ และงานที่ทำอยู่ไม่มั่นคง - เยาวชนบางส่วนที่จบการศึกษาภาคบังคับแล้วไม่ได้ศึกษาในระดับที่สูงขึ้นไป - กลุ่มสตรี/กลุ่มแม่บ้านที่ต้องการอาชีพเสริม | <ul style="list-style-type: none"> - เทศบาล.จัดฝึกอบรมอาชีพให้แก่ราษฎร - ส่งเสริมให้ราษฎรรวมกลุ่มในการประกอบอาชีพ - สนับสนุนงบประมาณและวิทยากรเทคโนโลยีที่ทันสมัยในการประกอบอาชีพ |
| <p>๓. ปัญหาด้านสังคม ลักษณะของปัญหา - ปัญหายาเสพติดระบาดในกลุ่มเยาวชนและนักเรียน โดยเฉพาะ ยาบ้า ยาอี - ปัญหาอาชญากรรม การทะเลาะวิวาทซึ่งเกิดจากการดื่มสุราและของมีเมาทำให้ขาดสติ คึกคะนอง - ปัญหาความปลอดภัยในชีวิตและทรัพย์สิน การลักขโมย</p> | <ul style="list-style-type: none"> - ประชาชน เยาวชน และนักเรียนในเขตเทศบาลตำบลโพธิ์กระสังข์ | <ul style="list-style-type: none"> - นโยบายของรัฐบาลในการป้องกันและแก้ไขปัญหายาเสพติด โดยให้เทศบาล.ดำเนินการเชิงรุกร่วมกับฝ่ายปกครองและตำรวจ ในการป้องปราม ตรวจสอบ จับกุมผู้เสพ/ผู้ค้า และบำบัดกลุ่มผู้ติดยาและกลุ่มเสี่ยง - แต่งตั้ง อปพร.ปฏิบัติหน้าที่รักษาความสงบเรียบร้อยในเทศกาลต่างๆ - งบประมาณในการจัดซื้อเครื่องมือเครื่องใช้ด้านการป้องกันบรรเทาสาธารณภัยเพิ่มขึ้น - |

| | | |
|---|--|---|
| <p>๔. ปัญหาด้านการเมืองการบริหาร</p> <p>ลักษณะของปัญหา</p> <ul style="list-style-type: none"> - งบประมาณมีไม่เพียงพอ - ประชาชนขาดการมีส่วนร่วมทางการเมือง การปกครอง | <ul style="list-style-type: none"> - ผู้บริหาร/สมาชิกสภา/พนักงานและพนักงานจ้างของเทศบาลตำบล | <ul style="list-style-type: none"> - จัดสรรงบประมาณในการจัดส่งบุคลากรเข้ารับการอบรมเพื่อเพิ่มประสิทธิภาพการปฏิบัติงาน - เน้นการมีส่วนร่วมของประชาชนในการบริหารจัดการ - การอบรมให้ความรู้แก่ประชาชนด้านการเมือง การปกครอง |
| <p>๕. ปัญหาด้านการศึกษา ศาสนาและวัฒนธรรม</p> <p>ลักษณะของปัญหา</p> <ul style="list-style-type: none"> - สถานที่ให้บริการด้านข้อมูลข่าวสารไม่ทั่วถึง ไม่มีห้องสมุด/แหล่งเรียนรู้/ที่อ่านหนังสือพิมพ์หมู่บ้าน - กระแสโลกาภิวัตน์และการสื่อสารไร้พรมแดนนำวัฒนธรรมตะวันตกเข้ามามีอิทธิพลต่อสังคมและครอบครัว ทำให้ละทิ้งวัฒนธรรมดั้งเดิม - ขาดการให้ความรู้ทางศาสนาและพัฒนาจริยธรรมแก่ประชาชน | <ul style="list-style-type: none"> - เด็กและเยาวชน - นักเรียนในสถานศึกษา - เด็กเล็กในศูนย์พัฒนาเด็กเล็ก | <ul style="list-style-type: none"> - เทศบาล.จัดสรรงบประมาณในการส่งเสริม ฟันฟู ศาสนา ศิลปวัฒนธรรม ประเพณี อันดีงามของท้องถิ่น - จัดสรรงบประมาณในการก่อสร้างแหล่งเรียนรู้ประจำตำบล/ห้องสมุดชุมชน/ที่อ่านหนังสือพิมพ์ประจำหมู่บ้าน |
| <p>๕. ปัญหาด้านสาธารณสุข</p> <p>ลักษณะของปัญหา</p> <ul style="list-style-type: none"> - ขาดแคลนสถานที่ออกกำลังกาย/ลานกีฬา/สวนสาธารณะ - การใช้ยาโดยไม่ปรึกษาแพทย์ - สารเคมีตกค้างในอาหาร | <ul style="list-style-type: none"> - เด็ก เยาวชน ประชาชนในตำบล | <p>เทศบาล. จัดสรรงบประมาณในการดำเนินการ</p> <ul style="list-style-type: none"> - ก่อสร้างลานกีฬา/สวนสาธารณะประจำตำบล - ฝึกอบรมเพื่อเพิ่มประสิทธิภาพปฏิบัติงานของ อสม.ประจำหมู่บ้าน |

| | | |
|--|---|---|
| <p>๖.ปัญหาด้านทรัพยากรธรรมชาติและสิ่งแวดล้อม</p> <p>ลักษณะของปัญหา</p> <ul style="list-style-type: none"> - ปัญหาปริมาณขยะในเขตชุมชนตลาด/ทางสาธารณะ เพิ่มขึ้นทุกปี - ห้วย หนอง คลอง บึง ตื้นเขิน ขาดการดูแลบำรุงรักษา - ดินเสื่อมสภาพจากการใช้สารเคมี และปัญหาดินเสื่อมคุณภาพ | <ul style="list-style-type: none"> - ชุม ชน ต ลาด / ทาง สาธารณะ - ที่สาธารณะ ลำคลอง | <ul style="list-style-type: none"> - เทศบาล.จัดหาที่รองรับขยะ ที่อาจมีปริมาณเพิ่มมากขึ้น - รณรงค์เพื่อสร้างจิตสำนึกการใช้วัสดุจากธรรมชาติแทนขยะที่ย่อยสลายยาก และเกิดมลพิษ - เทศบาล.จัดกิจกรรมด้านการอนุรักษ์ทรัพยากรธรรมชาติ เช่น การปลูกป่า การปลูกหญ้าแฝก การปล่อยพันธุ์สัตว์น้ำ การปรับปรุงภูมิทัศน์ เป็นต้น |
|--|---|---|

๓.๒ การประเมินสถานการณ์สภาพแวดล้อมภายนอกที่เกี่ยวข้อง

เทศบาลตำบลโพธิ์กระสังข์ ได้จัดตั้งจากองค์การบริหารส่วนตำบลโพธิ์กระสังข์ เป็นเทศบาลตำบลโพธิ์กระสังข์ เมื่อวันที่ ๑๘ กรกฎาคม พ.ศ. ๒๕๕๑ ครอบคลุมพื้นที่ทั้งตำบลโพธิ์กระสังข์ มีเนื้อที่ประมาณ ๕๙.๑๙ ตารางกิโลเมตรหรือประมาณ ๓๒,๕๐๐ ไร่

จากการสำรวจและวิเคราะห์สภาพทางกายภาพของเทศบาลตำบลโพธิ์กระสังข์ และบริเวณพื้นที่ต่อเนื่อง สามารถสรุปสภาพปัญหาของชุมชนได้ ดังนี้

๑.) ปัญหาทางด้านกายภาพ ปัญหาของสภาพพื้นที่เนื่องจากเทศบาลตำบลโพธิ์กระสังข์ มีสภาพพื้นที่ไม่มีพื้นที่ป่าและภูเขา ลักษณะเป็นพื้นที่ราบ เมื่อถึงฤดูฝนก็มีน้ำเอ่อล้นท่วมพื้นที่การเกษตรและที่อยู่อาศัย เป็นบางพื้นที่ของเทศบาลตำบลโพธิ์กระสังข์ เพราะยังขาดระบบการระบายน้ำที่มีประสิทธิภาพ ซึ่งในอนาคตเทศบาลมีโครงการก่อสร้างระบบระบายน้ำเพื่อแก้ไขปัญหา

๒.) ปัญหาด้านการคมนาคมและขนส่ง ปัจจุบันเทศบาลตำบลโพธิ์กระสังข์ มีถนนเชื่อมโยงกับชุมชนในเขตเทศบาล ระบบและโครงข่ายถนน แต่ละสายในเขตเทศบาลส่วนใหญ่เป็นถนนคอนกรีตและลาดยาง แต่ปัญหาการคมนาคมส่วนมากคือถนนชำรุด ทำให้การคมนาคมไม่สะดวก และไม่มีเส้นแบ่งช่องจราจร

๓.) ปัญหาขาดแคลนน้ำเพื่อการเกษตร เนื่องจากพื้นที่ที่มีการประกอบอาชีพหลัก คือ อาชีพการเกษตรกรรม เป็นส่วนใหญ่ทำให้มีความต้องการใช้น้ำค่อนข้างมาก และยังไม่มียระบบจัดเก็บน้ำ เพื่อใช้ในฤดูแล้งที่มีประสิทธิภาพและเพียงพอต่อปริมาณการใช้

๔.) ปัญหาด้านนันทนาการ เนื่องจากภายในชุมชนมีพื้นที่ในการประกอบกิจกรรมและพื้นที่ในการชุมนุมคนเพื่อการทำกิจกรรม ไม่เพียงพอต่อการมาใช้บริการกิจกรรมนันทนาการเพื่อพักผ่อนหย่อนใจ และออกกำลังกายของคนในชุมชน

๕.) ปัญหาด้านสิ่งแวดล้อมชุมชน เนื่องจากเทศบาลตำบลโพธิ์กระสังข์ ยังเป็นพื้นที่ชนบท และเกษตรกรรมเป็นส่วนใหญ่ จึงยังไม่มีการประกอบกิจกรรมอันใดในพื้นที่ที่มีปัญหาด้านสิ่งแวดล้อมมากนัก นอกจากเรื่องปัญหามลพิษทางอากาศที่เกิดจากการเผาขยะของแต่ละครัวเรือน และปัญหา การปล่อยน้ำเสีย จากครัวเรือนลงสู่แหล่งน้ำธรรมชาติโดยไม่มี การบำบัดน้ำเสียที่ถูกต้องวิธี ซึ่งอาจทำให้เกิดปัญหาด้านสุขภาพ แวดล้อมชุมชนในอนาคตได้

๖.) ปัญหาด้านสาธารณูปโภคและสาธารณูปการ การไฟฟ้าส่วนภูมิภาคสาขาย่อยอำเภอ ขุนหาญ การให้บริการในเขตเทศบาลตำบลโพธิ์กระสังข์ ยังไม่ครอบคลุม และสำหรับการให้บริการน้ำประปา ครอบคลุมทุกๆ พื้นที่แต่ไม่เพียงพอต่อความต้องการ ดังนั้นจึงต้องมีการพัฒนาด้านโครงสร้างพื้นฐานเพื่อให้ บ้านเมืองมีความอยู่อย่างยั่งยืนต่อไป