



เมื่อครั้งดำเนินการก่อสร้างอาคารวิเศษธรรมกาย ณ มิ่งมิศไตของพระอุโบสถในปีพุทธศักราช ๒๕๒๓ ชั้นที่ ๒ ของอาคารได้ริเริ่มจัดให้เป็นห้องพิพิธภัณฑ์ เพื่อเป็นจัดแสดงศิลปวัตถุอันมีค่าของวัดปากน้ำ และของพระเดชพระคุณเจ้าคุณพระมงคลเทพมุนี หลวงพ่อวัดปากน้ำ ไร่ไชยชื่อว่า พิพิธภัณฑ์ ม.ส.จ. ครั้นเวลาผ่านไป ทั้งห้องจัดแสดงและคณะบุคลากร ได้ทรุดโทรมไปตามกาล ห้องพิพิธภัณฑ์จึงไม่ได้เปิด ให้สาธุชนเข้าชมานับสิบปี จนเมื่อเริ่มก่อสร้าง พระมหาเจดีย์มหาธรรมคุณเมื่อปีพุทธศักราช ๒๕๔๗ เจ้าพระคุณสมเด็จฯ ได้มีดำริจัดทำพิพิธภัณฑ์ไว้ ที่พระมหาเจดีย์ ที่แรกเพื่อจัดแสดงสิ่งของบริวาร ต่างๆที่เจ้าพระคุณสมเด็จฯ เก็บมาหลายปีจาก หลายสถานที่ เช่นพระเจดีย์ไม้ โลหะ พระอมิตาภะ เครื่องถ้วยโนริดาเกะ จากประเทศญี่ปุ่น ภาพเขียน พระพุทธรูปและเครื่องบูชาพระทำจากทองเหลือง จากประเทศเนปาล ของพื้นบ้านและเครื่องถ้วยชา จากประเทศศรีลังกา และข้าวของอื่นๆที่มีผู้ศรัทธา ถวายไว้มากมายนานปี เมื่อพระมหาเจดีย์มหาธรรมคุณ สร้างแล้วเสร็จจึงได้ทำการรวบรวมสิ่งของทั้งหลาย ที่กระจัดกระจายมาจัดแสดงไว้ให้เป็นรูปแบบของ พิพิธภัณฑ์อย่างที่เห็นในปัจจุบัน

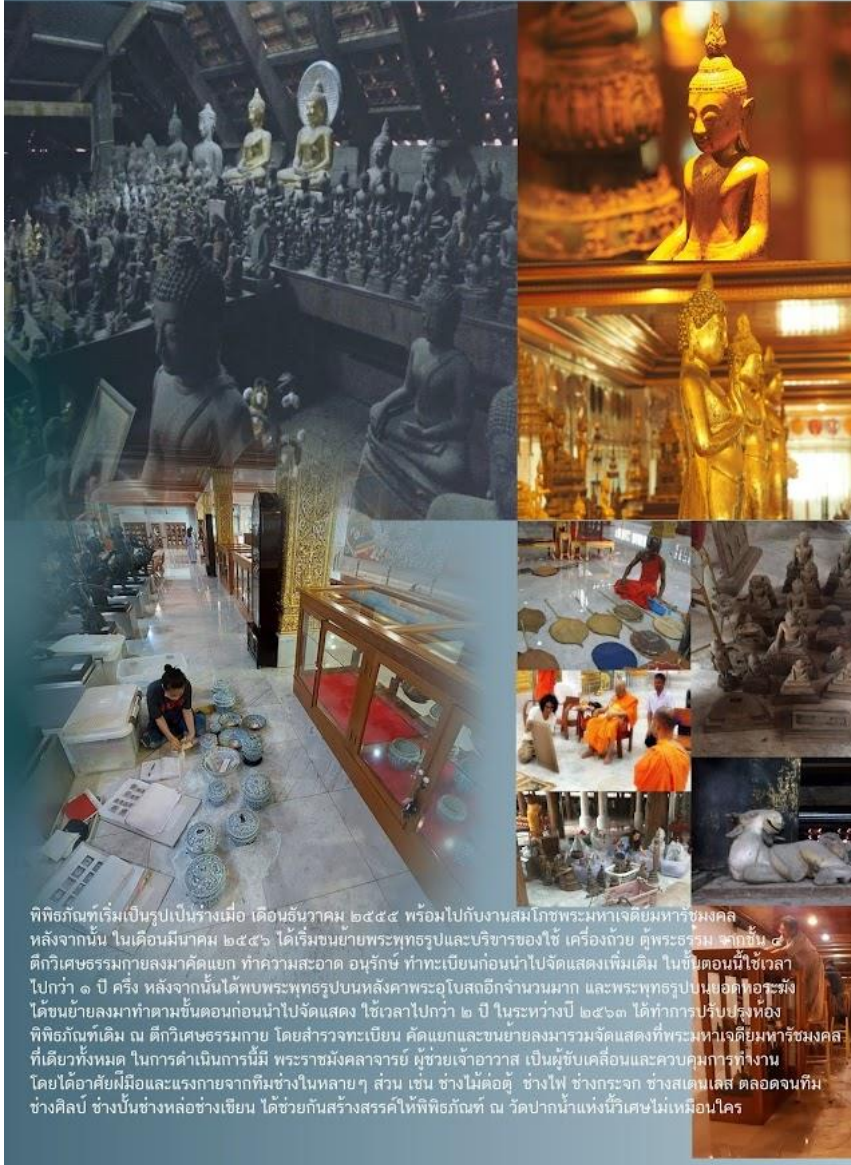


# วัดปากน้ำ พิพิธภัณฑ์

ห้องพิพิธภัณฑ์ชั้นที่ ๓ พระมหาเจดีย์มหาธรรมคุณ



# เมื่อหมดความเศร้าหมอง



พิพิธภัณฑ์เริ่มเป็นรูปเป็นร่างเมื่อเดือนธันวาคม ๒๕๕๕ หรือไปกับงานสมโภชพระมหาเจดีย์มหาธาตุมงคล หลังจากนั้นในเดือนมีนาคม ๒๕๕๖ ได้เริ่มขนย้ายพระพุทธรูปและบริวารของใช้ เครื่องถ้วย ศูปพระธรรม จดขันธ์ ๘ ตีกริเศษธรรมกายลงมาคิดแยก ทำความสะอาด อนุรักษ์ ทำทะเบียนก่อนนำไปจัดแสดงเพิ่มเติม ในขั้นตอนนี้ใช้เวลาไปกว่า ๑ ปี ครั้งหลังจากนั้นได้พบพระพุทธรูปบนหลังคาพระอุโบสถอีกจำนวนมาก และพระพุทธรูปบนยอดคันทองรัง ได้ขนย้ายลงมาทำตามขั้นตอนก่อนนำไปจัดแสดง ใช้เวลาไปกว่า ๒ ปี ในระหว่างปี ๒๕๖๓ ได้ทำการปรับปรุงห้องพิพิธภัณฑ์เดิม ณ ตีกริเศษธรรมกาย โดยสำรวจทะเบียน คัดแยกและขนย้ายลงมาจัดแสดงที่พระมหาเจดีย์มหาธาตุมงคล ที่เดียวทั้งหมด ในการดำเนินการนี้มี พระราชมิ่งclairจารย์ ผู้ช่วยเจ้าอาวาส เป็นผู้ขับเคลื่อนและควบคุมการทำงาน โดยได้อาศัยฝีมือและแรงกายจากทีมช่างในหลายๆ ส่วน เช่น ช่างไม้ต่อผู้ ช่างไฟ ช่างกระจก ช่างสเตนเลส ตลอดจนทีมช่างศิลป์ ช่างปั้นช่างหล่อช่างเขียน ได้ช่วยกันสร้างสรรค์ให้พิพิธภัณฑ์นี้ วัดปากน้ำแห่งนี้พิเศษไม่เหมือนใคร



## ทองจึงส่องประกาย หลวงพ่สมเด็จเจ้ากับพิพิธภัณฑ์

กิจกรรมอย่างหนึ่งที่คนวัดปากน้ำหรือคนที่มาวัดปากน้ำบ่อยๆ คุณเคยและพบได้คือ เจ้าพระคุณสมเด็จพระมหาธีรราชเจ้าหรือหลวงพ่สมเด็จเจ้าจะมาเที่ยวชมพิพิธภัณฑ์ เมื่อครั้งยังเดินทางท่านจะพาเดินรอบชั้นที่ ๓ เดินชมพระพุทธรูป นาฬิกา โมแท ฯลฯ ตามหลังของที่ท่านเคยโดยมีท่านเจ้าคุณพระราชมิ่งclairจารย์ (พุ่ม อคคอมโพ ป.๑.๕) ผู้ช่วยเจ้าอาวาส ผู้สนองงานพิพิธภัณฑ์และผู้ดำเนินงานพหุและรายงานถึงความคืบหน้าของพิพิธภัณฑ์ มีท่านเจ้าคุณพระอมรเมธี (ชนพัฒน สมุท ป.๑.๖) ผู้ช่วยเจ้าอาวาสและพระเจ้าหน้าที่ดูแลพระมหาเจดีย์คอยต้อนรับ บางครั้งยังมีเจ้าคุณพระราชมังคลาจารย์ (ศุภชโล สุวโร ป.๑.๕) เจ้าคุณแดงพระอุปัชฌายา พาเดินชมดูสิ่งของต่างๆ ท่านมักจะใช้เวลาในการเดินชมประมาณ ๑ ชั่วโมงครึ่งเสมอ ในการเดินชมพิพิธภัณฑ์กับหลวงพ่สมเด็จเจ้า คือช่วงเวลาพิเศษที่หาได้ยาก ที่ทีมงานเจ้าหน้าที่จะได้ฟังเรื่องราวชีวิตของหลวงพ่สมเด็จเจ้า ผ่านสิ่งของต่างๆ ได้รับรู้ถึงชีวิตความเป็นอยู่ การเรียน ประวัติศาสตร์ของชุมชน เกียรติยศเกียรติคุณของคุณคน อันเป็นเรื่องราวที่มีคุณค่ามากมายเกินจะจดจำ

ความพิเศษอย่างหนึ่งของการทำงานกับสิ่งของของเจ้าพระคุณหลวงพ่สมเด็จเจ้า นั่นคือสิ่งของทั้งหลายที่ท่านมอบให้พิพิธภัณฑ์นำไปจัดแสดง มักจะอยู่ในสภาพดีเสมอไม่ว่าของชิ้นนั้นจะเก่าแก่โบราณขนาดไหนก็ตาม ของแต่ละชิ้นนั้นหลวงพ่สมเด็จเจ้าจะจดบันทึกถึงเวลา บุคคลที่มอบให้ หรือสถานการณ์ที่ของชิ้นนั้นปรากฏทุกครั้งไป

เจ้าพระคุณสมเด็จเจ้า ใค้เคยให้ฟังว่า พิพิธภัณฑ์นั้นเป็นที่รวมของหลายๆ สิ่งซึ่งล้วนแต่เป็นสิ่งดี สิ่งศักดิ์สิทธิ์ ของแต่ละชิ้นแต่ละอย่างเป็นเสมือนตัวแทนที่เป็นประจักษ์พยานความรักความศรัทธาที่มอบให้แก่ท่าน ถ้าเขาไม่รักไม่เมตตาเรา เขาจะไม่ให้สิ่งดีพิเศษกับเรา ทำให้หนักอึ้งไปถึงช่วงเวลาพิเศษที่ของนั้นมาสู่เจ้าพระคุณสมเด็จเจ้า และคงอยู่ดำเนินเวลารวมจนถึงวันที่ของนั้นได้เคลื่อนย้ายสถานะจากของขวัญของภาคมาปรากฏกายบอกเล่าเรื่องราวต่อสาธุชนอีกครั้ง ในฐานะศิลปะวัตถุทางประวัติศาสตร์ในพิพิธภัณฑ์





# หลวงพ่อดปากน้ำ

พระมงคลเทพมุนี (สด จนฺทสรวฑาทร)  
อดีตเจ้าอาวาสวัดปากน้ำ  
๒๔๕๙ - ๒๕๐๒



กระดานสอนกรรมฐาน  
ของหลวงพ่อดปากน้ำ



ล่วมยา  
ของหลวงพ่อดปากน้ำ



สบง จีวร  
ของหลวงพ่อดปากน้ำ



บาตร  
ของหลวงพ่อดปากน้ำ



กาน้ำ

โลหะสีขาวอมหลายคำ  
ตามประวัติแจ้งว่าเป็นของพระครูสมณธรรมสมาทาน



## พระของขวัญ ของหลวงพ่อดปากน้ำ

พระของขวัญรุ่น ๑  
สร้างปี พ.ศ.๒๔๗๓ แจกหมดไปเมื่อปี พ.ศ.๒๔๙๗

พระของขวัญรุ่น ๓  
สร้างปี พ.ศ.๒๔๙๙ แจกหมดไปเมื่อปี พ.ศ.๒๕๑๔



เหรียญดวงสมภพ  
ของหลวงพ่อดปากน้ำ  
พระครูพัฒนธรรมคณี สร้างถวาย  
๕ ธันวาคม ๒๔๙๙



แม่พิมพ์  
พระของขวัญรุ่น ๑ ด้านหลัง



แม่พิมพ์  
พระของขวัญรุ่น ๑ ด้านหน้า  
ทำจากทองเหลือง ปัจจุบันไม่ได้ใช้งาน  
และได้ทำลายบล็อกไปแล้ว

พระโพธิสัตว์กานิม  
คริสตัล  
ของหลวงพ่อดปากน้ำ



ผ้าเช็ดหน้าพิมพ์ภาพหลวงพ่อด  
แจกในงานฉลองเลื่อนสมณศักดิ์เป็นพระราชาคณะชั้นสามเณร  
ที่พระภาวนาโกศลเถร  
๑ ก.พ. ๒๔๙๓

นอกจากพระของขวัญอันเป็นที่รู้จักกันทั่วไปแล้ว  
สิ่งของอื่นที่เกี่ยวข้องกับหลวงพ่อดปากน้ำ เช่น  
ไตร จีวร หมอน ผ้าห่ม ร่ม ไม้เท้า ล่วมยา ฯลฯ  
วัดปากน้ำยังคงเก็บรักษาสิ่งของต่างๆ เหล่านี้ของ  
พระเดชพระคุณไว้เป็นอย่างดี เพื่อรำลึกถึงพระคุณ  
ของหลวงพ่อดปากน้ำ และจะได้นำมาให้สาธุชน  
ได้ชื่นชมในบารมีธรรมของหลวงพ่อด ในโอกาสต่อไป

ใบฝอย  
กระดาษพิมพ์วิธีการใช้พระของขวัญตามแนวทางของหลวงพ่อดปากน้ำ  
ใช้ต่อพระของขวัญก่อนแจก





### หลวงพ่อสมาเด็จพระ

สมเด็จพระมหาธีรราชเจ้า (ช่วง วรบุญมหาเถร ป.๑.๓)  
๒๕๐๘ - ๒๕๖๔

พระกริ่งมหาธีรราชเจ้า  
วัดหนองบัวทุ่ง อ.คง จ.นครราชสีมา  
พ.ศ.๒๕๕๔  
พระราชวังมหาชัย ฉายาเข้าพิธีอัญเชิญ



เหรียญที่ระลึกจากสันตะปาปา บอล ที่ 6 (Papa Paulus VI)  
เมื่อคราวเดินทางไปนครรัฐวาติกันพร้อมพระพรหมคุณาภรณ์  
(สมเด็จพระพุทธปาพจนจารย์ เกจิฯ อุปเสโน ป.๑.๓)  
และพระพรหมมณี (สมเด็จพระพุทธโฆษาจารย์ ประมุขอภิปยุตโต ป.๑.๓)  
เมื่อปี พ.ศ.๒๕๑๕



พระพุทธรูปนิพพาน  
ปั้นโดยท่านประธานาธิบดี ซินโจ สังกษานิกายชินเนียวเอิน  
นำมามอบให้วัดปากน้ำ เมื่อวันที่ ๓ พฤศจิกายน พุทธศักราช ๒๕๑๐



เข็มที่ระลึก เป็นคำอักษรไตหัดยศ เขียนว่า สมหาราช  
เงินลงยา  
ออกแบบไว้ในคราวฉลองอายุครบ ๘๐ ปี



หลวงปู่ทวด เนื้อวาน  
พระพรหมจรรย์จารย์ วัดกระดังง์สุรินทร์  
เจ้าคณะใหญ่หนใต้  
ถวายไว้เมื่อ พ.ศ.๒๕๔๕



จระเข้ขบฟัน  
เครื่องรางโบราณ ไม้กัญ สัตว์มีเขี้ยวมีเหล็กใน  
พระราชอุทกภัย (หลวงพ่อดุสิต)  
ถวายไว้เมื่อ พ.ศ.๒๕๑๓



ฮก ลก ชิว  
กระเบื้องเคลือบ ศิลปะจีนสมัยสาธารณรัฐ  
ขนาดความสูงประมาณ ๓ นิ้ว  
ฮก ลก ชิว ในคติของจีนมีความหมายดีแต่เจ้าพระคุณสมเด็จฯ จะงดจำชุดนี้ได้เป็นพิเศษ  
ท่านจะถามถึงอย่างอารมณ์ดีเสมอว่า ฮก ลก ชิว ที่มหาเถรทำแต่อยู่ที่ไหน  
เมื่อพาไปชมท่านก็จะเล่าให้ฟังว่าทำมาแต่ตั้งแต่ยังเป็นสามเณรและ  
ปัจจุบันคือพระครูปลัดสัมพิพัฒนปัญญาจารย์



วัวตัวแรก  
เจ้าพระคุณสมเด็จฯ เกิดปีฉลู  
ท่านเก็บสะสม วูปหล่อ วูปปั้น คุณตา  
หรือแม่แต่คริสต์ศตวรรษที่  
วัวหลายตัว ตัวแรกที่เก็บคือวัวโลหะสีทอง  
พระราชวังวชิรเทศ (เจ้าคุณแดง) ฉายา



ชามกระเบื้องเขียนสีแบบแฟ้มฝั่งโรส  
ศิลปะจีน สมัยสาธารณรัฐ ประมาณปี 1910  
เจ้าพระคุณสมเด็จฯ ไว้ใส่พระสำหรับแจกญาติโยม  
ขณะนำมาจัดแสดงท่านถามถึงและเวียนมาชมหลายครั้ง

เครื่องบูชาพระ  
ทองเหลือง  
เจ้าพระคุณสมเด็จฯ ใ้ดอกเมื่อสมัย  
ไปจำพรรษาที่วัดอนันตกุฎีวิหาร  
ประเทศเนปาล  
พ.ศ.๒๕๑๗



คลิฟ เออเนส ฟุ่กัล  
ปรมาจารย์ทางศิลปะแนวรีแองค์และสแล็ค นิวซีแลนด์  
แกะไม้เท้าถวายเจ้าพระคุณสมเด็จฯ ในฐานะผู้นำทางจิตวิญญาณ  
ชาวอเมริกันถือว่าเป็นไม้เท้าศักดิ์สิทธิ์

กล่องใส่สบู่  
พระไกล่เดิน ชาซึกิ  
พระชาวญี่ปุ่น วัดไทยจุฬาราชมนตรี เมืองโตเกียว

ถวายเจ้าพระคุณสมเด็จฯ ไว้เป็นที่ระลึก เมื่อปี พ.ศ.๒๕๑๐  
ท่านเป็นพระชาวญี่ปุ่นที่มีชื่อเสียงศรัทธาวิศปากน้ำ  
และเป็นผู้เชื่อมสัมพันธ์ระหว่างวัดปากน้ำและนิคายชินเนียวเอิน



ไม้เท้า

ไม้เท้าอันแรกของหลวงพ่อดุสิต  
ใช้เมื่อหลังมรดกใหญ่ครั้งแรก  
คุณศิริวัฒน์ วัฒนภากร ฉายา

เจ้าพระคุณสมเด็จฯ ใ้มาฝึกทำเป็นจำนวนมาก  
ทั้งแบบโบราณ แบบ luxury หรือแบบแปลกๆ มากมาย  
นับร้อยเรือนและเมื่อโตมาใหม่ก็จะใ้เข้ามาจัดแสดง  
ครั้งสุดท้ายก่อนเจ้า ร.ท.น่าน เจ้าหน้าที่ย่านท่านว่า  
หลวงพ่อดุสิตท่านมาหมดแล้วจะมีหรือ  
ท่านหัวเราะและตอบว่า อันนี้คือของแม่ใ้ใช้ดูเรือนึง



นาฬิกาพก



# สมบัติวัดปากน้ำ

พระอารามหลวง

อยุธยาตอนกลางถึงสายวัดโกสุมิตร

ศิลปะวัตถุรุ่นเก่าที่พบเจอภายในวัดปากน้ำ บ่งบอกว่า ผู้อุปถัมภ์วัดปากน้ำน่าจะเป็นเจ้านาย เชื้อพระวงศ์ชั้นสูงมากกว่าขุนนางหรือคหบดีทั่วไป เหตุเพราะพระพุทธรูปหรือสิ่งของอื่นที่เกี่ยวข้อง ส่วนใหญ่สร้างจากวัสดุมีค่า เช่น ทอง เงิน นาก และ มักจะมีรูปแบบงานช่างหลวงมากกว่าช่างพื้นบ้าน และมีหลายสกุลช่าง เช่น สกุลช่างบ้านพลูหลวง (อยุธยาตอนกลาง) สกุลช่างบ้านพลูหลวง (อยุธยาตอนปลาย) สกุลช่างธนบุรี (รัตนโกสินทร์ตอนต้น) และสกุลช่างเสาชิงช้า (รัชกาลที่ ๔ - รัชกาลที่ ๗)



พระพุทธรูปปางมารวิชัย โลหะปิดทอง สมัยรัชกาลที่ ๔ พบที่โรงงานทำวิชชาของหลวงพ่อดัดปากน้ำ นำมาเก็บรักษาไว้ที่พิพิธภัณฑ์



พระมาลัยเถร โลหะปิดทอง ศิลปะสมัยอยุธยาตอนปลาย สกุลช่างบ้านพลูหลวง พบบนมุขหน้า ใต้หลังคาพระอุโบสถ นำมาเก็บรักษาไว้ที่พิพิธภัณฑ์



พระพุทธรูปปางมารวิชัย ศิลปะสมัยรัตนโกสินทร์ตอนต้น ทำจากครึ่งขี้ผึ้งบอบคพระด้วยทองคำ ฐานพระบุเงิน พบบนมุขยอดหอระฆังเดิม นำมาเก็บรักษาไว้ที่พิพิธภัณฑ์



พระพุทธรูปปางเสด็จลงจากดาวดึงส์ ศิลปะสมัยอยุธยา ปูนปั้นปิดทอง เป็นพระพุทธรูปคู่วัดปากน้ำมาแต่ดั้งเดิม



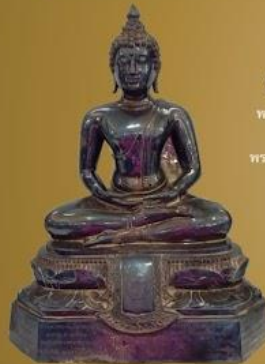
พระพุทธรูปประดิษฐานบนคชสีห์ ศิลปะสมัยรัตนโกสินทร์ รัชกาลที่ ๑ - ๔ โลหะปิดทอง เป็นพระพุทธรูปปางโปรดพระอิศวรทรงได้นำเรียกว่า ปางซ้อนหา



พระพุทธรูปปางประทานอภัย โลหะปิดทอง ประดิษฐานบนคชสีห์ ฐานสูง ศิลปะสมัยอยุธยาตอนปลาย สกุลช่างธนบุรี พบบนมุขหน้า ใต้หลังคาพระอุโบสถ นำมาเก็บรักษาไว้ที่พิพิธภัณฑ์



พระพุทธรูปปางสมาธิ ศิลปะสมัยรัตนโกสินทร์ ทำจากแก้วหล่อ หลุดโดยเอกชนหลายสำนัก



พระพุทธรูปปางสมาธิ หล่อด้วยเงินบริสุทธิ์ ถวายพระมงคลเทพมุนี หลวงพ่อดัดปากน้ำ เมื่อวันที่ ๑๔ พ.ศ. ๒๔๒๗



บาตรจิวพร้อมฝาประดับมุก ศิลปะรัตนโกสินทร์ ประมาณ สมัยรัชกาลที่ ๖ พระบาทสมเด็จพระมงกุฎเกล้าเจ้าอยู่หัว

# ยุค ๒๕๐๐

หลังถึงพุทธกาลหรือก่อนหน้านั้นเล็กน้อย ชาวพุทธไทยนิยมพระพุทธรูปแบบโบราณ เช่น พระพุทธรูปแบบอู่ทอง แบบเชียงแสน แบบสุโขทัย ทำให้มีการปั้นหล่อพระพุทธรูปเลียนแบบของเก่ามากมาย ภายในวัดปากน้ำ ก็มีพระพุทธรูปในยุคนี้เป็นจำนวนมาก เช่น พระแก้วมรกต ๒๕ พุทธศตวรรษ พระแบบรัชกาลพระรัตนเสาชิงช้า ฯลฯ ซึ่งมีผู้ศรัทธาถวายวัดไว้ งานศิลปะอื่นที่พบเจอจากสมัยนี้โดยเฉพาะของที่เนื่องในทางศาสนา เช่น พัตย์ศพระราชาคณะ พัตย์ปริยัติสมัย์เก่า พัตย์ฐานานุกรม เครื่องมุก เครื่องไม้ ต่างๆ แต่ละชิ้นล้วนมีอายุเก่าแก่และมีคุณค่า



พระพุทธรูปปางมารวิชัย หินจุฬเจีย พระเศียรเป็นทองคำครอบ

พระเจดีย์จุฬามณี งามช้าง บรรจุพระธาตุ



พัตย์พระราชาคณะชั้นสามัญ วิปัสสนาพื้นชาวดำมรง ไม่ทราบผู้ถือ มีเพียงบันทึกที่พัตย์ไว้ว่า พระภาวนาโกศลเถร



แพะ แกะจากไม้ขนุน ทาสีปิดทอง สำหรับเป็นฐานให้พระชั้นธรรมมาสน์ สร้างถวายวัดปากน้ำเมื่อ พ.ศ. ๒๔๙๗



# เก็บไว้ให้ลูกหลานชม

สิ่งของดีสำราญน้ามาถวาย

สิ่งของที่จัดแสดงในพิพิธภัณฑ์ชั้นที่ ๑ มีของจัดแสดงแยกตามหมวดหมู่ ต่างๆ พรรณานานาหลากหลาก  
เช่น เงินตรา เครื่องเงิน เครื่องกระเบื้อง เครื่องแก้ว เครื่องไม้ เครื่องทองเหลือง ชุดถ้วยชามมาจิบ ผ่าจาก ผ่าหู ชุดน้ำชาจีน น้ำชาญี่ปุ่น น้ำชาฝรั่ง เครื่องยนต์ เครื่องจักรกลาน เครื่องมือทำนา ฯลฯ  
ขอเชิญสาธุชนเที่ยวชมตามอัธยาศัย



พระแก้วชุดนี้  
คุณแม่ท้าว หุดานกรม  
หัวหน้าโรงครุฑวัดปากน้ำคนแรก  
ถวายเข้าพิพิธภัณฑ์



ขวดน้ำอบไทยและกระปุกแป้ง  
ของคุณแม่สังวาลย์ ทวีโกศ  
คุณเจริญศรี คุณชยาภย์ คุณคันฉัตร ทองสมบัติ ผู้ถวาย  
พ.ศ. ๒๔๖๓



ตุ๊กตาสังคโลกรูปแม่อุ้มลูกและคนอุ้มไก่  
ค.ญ.เนาว์ลักขณ์ คันตะปุระ ผู้ถวาย  
พ.ศ. ๒๔๖๓  
\*นำมาจากวัดบางปะอินเดิม



ตะเบียงเดิมแจ้จว่า เป็น  
ชามเก่ากลางวงสูง  
พระครูภาวนานวัตร ผู้ถวาย  
พ.ศ. ๒๔๖๓



ผ้าชีครอบชั้นหมาก  
แม่กิมเลียงและลูกหลาน  
ถวายเข้าพิพิธภัณฑ์



ส่วนหนึ่งของผ้าครอบชามชุด  
กระเบื้องลายดอกไม้  
โรงครุฑวัดปากน้ำ  
มอบให้พิพิธภัณฑ์



ส่วนหนึ่งของชามชุด  
กระเบื้องพิมพ์ลายทอง  
จัดแสดงในพิพิธภัณฑ์ ชั้นที่ ๑



กระโถนบิกิริ  
ทำเลียนแบบกระโถนวังหน้า  
ของกรมพระราชวังบวรวิไชยชาญ  
ซึ่งกระโถนวังหน้ามีจำนวนน้อย ราคาแพง  
ทางฝรั่งเศสได้ทำกระโถนเลียนแบบส่งมาขาย



จานกระเบื้องซอลแลนด์  
ทำลวดลายจีนเลียนแบบ  
เครื่องถ้วยจีน  
1870



ชุดถ้วยน้ำชาจีว  
เขียนลายอักษรจีน  
ศิลปะจีน สมัยราชวงศ์ชิงตอนปลาย



ชามสังคโลกสีเคลือบ  
ทำถวายวัดเมื่อ พ.ศ. ๒๔๐๗  
พิมพ์ชื่อผู้ถวายบนจาน

Mercedes Benz  
170 V (w136) 1937

พระธรรมเสนาบดี

วัดพระธาตุคงคยสุทธพรสวรรค์  
ถวายเจ้าพระคุณสมเด็จพระมหาธีรราชเจ้า  
ได้โปรดเกล้าฯ ให้นำถวายตามโอกาสจะอำนวย



เครื่องบันทึกเสียง  
อุปกรณ์การเรียนการสอนบาลี  
โรงเรียนพระปริยัติธรรม  
เมื่อประมาณ ปี ๒๔๑๐  
พระเทพปริยัติวงศ์ (ทวย กท) กง  
มอบให้พิพิธภัณฑ์



เขียนหมาก  
ใช้สิ่งของหลายหลากรวมกัน  
เช่น กระป๋องบุหรี สำหรับใส่ยาเส้น  
กระปุกหวายใส่หมาก โถลิ้นเหล็กใส่ปูน  
มีกึ่งไม้ตามทูลปลายไว้ลิ้น  
ด้านแหลมไว้แตะฟัน