

แผนอัตรากำลัง ๓ ปี
องค์การบริหารส่วนตำบลทุ่งใหญ่



อำเภอโพธิ์ประทับช้าง จังหวัดพิจิตร
ประจำปีงบประมาณ พ.ศ. ๒๕๖๑ - ๒๕๖๓

คำนำ

ได้มีการจัดทำแผนอัตรากำลัง ๓ ปี โดยมีโครงสร้างการแบ่งงานและระบบงานที่เหมาะสม ไม่ซ้ำซ้อน มีการกำหนดตำแหน่ง การจัดอัตรากำลัง โครงสร้างให้เหมาะสมกับอำนาจหน้าที่ขององค์การบริหารส่วนตำบล ตามพระราชบัญญัติสภาตำบลและองค์การบริหารส่วนตำบล พ.ศ.๒๕๓๗ และตามพระราชบัญญัติกำหนดแผนและขั้นตอนการกระจายอำนาจให้องค์กรปกครองส่วนท้องถิ่น พ.ศ.๒๕๔๒ และเพื่อให้คณะกรรมการพนักงานส่วนตำบล(ก.อบต.จังหวัด) ตรวจสอบการกำหนดตำแหน่งและการใช้ตำแหน่งพนักงานส่วนตำบลให้เหมาะสม

ทั้งยังใช้เป็นแนวทางในการดำเนินการวางแผนการใช้อัตรากำลังการพัฒนาบุคลากรขององค์การบริหารส่วนตำบลทุ่งใหญ่ ให้เหมาะสมอีกด้วย

องค์การบริหารส่วนตำบลทุ่งใหญ่ จึงได้มีการวางแผนอัตรากำลัง ใช้ประกอบในการจัดสรรงบประมาณและบรรจุแต่งตั้งพนักงานส่วนตำบล เพื่อให้การบริหารงานขององค์การบริหารส่วนตำบลให้เกิดประโยชน์ต่อประชาชน เกิดผลสัมฤทธิ์ต่อภารกิจตามอำนาจหน้าที่ มีประสิทธิภาพ มีความคุ้มค่า สามารถลดขั้นตอนการปฏิบัติงาน และมีการลดภารกิจและยุบเลิกหน่วยงานที่ไม่จำเป็น การปฏิบัติภารกิจสามารถตอบสนองความต้องการของประชาชนได้เป็นอย่างดี

องค์การบริหารส่วนตำบลทุ่งใหญ่

สารบัญ

เรื่อง	หน้า
๑. หลักการและเหตุผล	๑
๒. วัตถุประสงค์	๒
๓. ขอบเขตและแนวทางในการจัดทำแผนอัตรากำลัง ๓ ปี	๒
๔. สภาพปัญหาความต้องการของประชาชนในเขตองค์การบริหารส่วนตำบล	๓
๕. ภารกิจ อำนาจหน้าที่ขององค์การบริหารส่วนตำบล	๕
๖. ภารกิจหลัก และภารกิจรอง	๗
๗. สรุปปัญหา และแนวทางในการกำหนดโครงสร้างส่วนราชการ และกรอบอัตรากำลัง	๘
๘. โครงสร้างการกำหนดส่วนราชการ	๑๓
๙. ภาระค่าใช้จ่ายเกี่ยวกับเงินเดือน และผลประโยชน์ตอบแทนอื่นๆ	๑๘
๑๐. แผนภูมิโครงสร้างการแบ่งส่วนราชการตามแผนอัตรากำลัง ๓ ปี	๒๑
๑๑. บัญชีแสดงการจัดคนลงสู่ตำแหน่งกรอบอัตรากำลังใหม่	๒๖
๑๒. แนวทางการพัฒนาพนักงานส่วนตำบล	๒๘
- ยุทธศาสตร์การพัฒนาศักยภาพบุคลากร	
- แผนงานโครงการ/กิจกรรมเพื่อรองรับการพัฒนา	
๑๓. ประกาศคุณธรรม จริยธรรมของพนักงานส่วนตำบล	๓๐

แผนอัตรากำลังพนักงานส่วนตำบล ๓ ปี
ประจำปีงบประมาณ พ.ศ. ๒๕๖๑ - ๒๕๖๓
องค์การบริหารส่วนตำบลทุ่งใหญ่ อำเภอโพธิ์ประทับช้าง จังหวัดพิจิตร

๑. หลักการและเหตุผล

องค์การบริหารส่วนตำบล เป็นองค์กรปกครองส่วนท้องถิ่นรูปแบบหนึ่ง มีอำนาจหน้าที่ตามพระราชบัญญัติสภาตำบลและองค์การบริหารส่วนตำบล พ.ศ. ๒๕๓๗ พระราชบัญญัติกำหนดแผนและขั้นตอนการกระจายอำนาจให้แก่องค์กรปกครองส่วนท้องถิ่น พ.ศ. ๒๕๔๒ และกฎกระทรวงรวมทั้งกฎหมายอื่นที่เกี่ยวข้อง ซึ่งในการบริหารงานให้เกิดประโยชน์ต่อองค์กรและประเทศชาติจำเป็นต้องมีบุคลากรเป็นกลไกในการดำเนินการ โดยอาศัยกรอบกฎหมายว่าด้วยการบริหารงานบุคคลขององค์กรปกครองส่วนท้องถิ่นที่กำหนดแนวทางปฏิบัติไว้ ดังนี้

๑.๑ ประกาศคณะกรรมการกลางพนักงานส่วนตำบล(ก.อบต.) เรื่อง มาตรฐานทั่วไปเกี่ยวกับอัตรากำลัง และมาตรฐานของตำแหน่ง ลงวันที่ ๒๒ พฤศจิกายน ๒๕๔๔ ข้อ ๕ กำหนดให้คณะกรรมการพนักงานส่วนตำบล (ก.อบต.จังหวัด) กำหนดตำแหน่งพนักงานส่วนตำบลว่าจะมีตำแหน่งใดระดับใด อยู่ในส่วนราชการใด จำนวนเท่าใด ให้คำนึงถึงภารกิจหน้าที่ความรับผิดชอบ ลักษณะงานที่จะต้องปฏิบัติ ความยากและคุณภาพของงาน ปริมาณ ตลอดจนกระทั่งภาระค่าใช้จ่ายขององค์การบริหารส่วนตำบลที่จะต้องจ่ายในด้านบุคคล โดยให้องค์การบริหารส่วนตำบลจัดทำแผนอัตรากำลังของพนักงานส่วนตำบล เพื่อใช้ในการกำหนดตำแหน่งโดยความเห็นชอบของคณะกรรมการพนักงานส่วนตำบล(ก.อบต.จังหวัด) ทั้งนี้ให้เป็นไปตามเกณฑ์และวิธีการที่คณะกรรมการกลางพนักงานส่วนตำบล (ก.อบต.)กำหนด

๑.๒ คณะกรรมการกลางพนักงานส่วนตำบล(ก.อบต.) ได้มีมติเห็นชอบประกาศกำหนดการกำหนดตำแหน่งพนักงานส่วนตำบล โดยรัฐมนตรีว่าการกระทรวงมหาดไทยได้ลงนามประกาศ ณ วันที่ ๒๑ สิงหาคม ๒๕๔๕ กำหนดแนวทางให้องค์การบริหารส่วนตำบล จัดทำแผนอัตรากำลังขององค์การบริหารส่วนตำบลเพื่อเป็นกรอบในการกำหนดตำแหน่งและการใช้ตำแหน่งพนักงานส่วนตำบล เพื่อเป็นกรอบในการกำหนดตำแหน่งการใช้ตำแหน่งพนักงานส่วนตำบล โดยเสนอให้ ก.อบต.จังหวัด พิจารณาให้ความเห็นชอบ โดยได้กำหนดให้องค์การบริหารส่วนตำบลแต่งตั้งคณะกรรมการ จัดทำแผนอัตรากำลัง วิเคราะห์อำนาจหน้าที่และภารกิจ ขององค์การบริหารส่วนตำบล วิเคราะห์ความต้องการกำลังคน วิเคราะห์การวางแผนการใช้กำลังคน จัดทำกรอบอัตรากำลังและกำหนดหลักเกณฑ์และเงื่อนไขในการกำหนดตำแหน่งพนักงานส่วนตำบลตามแผนการใช้กำลังคน จัดทำกรอบอัตรากำลังและกำหนดหลักเกณฑ์และเงื่อนไขในการกำหนดตำแหน่งพนักงานส่วนตำบลตามแผนอัตรากำลังที่สร้างขึ้น

๑.๓ ประกาศคณะกรรมการพนักงานส่วนตำบลจังหวัดพิจิตร เรื่องหลักเกณฑ์และเงื่อนไขเกี่ยวกับการบริหารงานบุคคลขององค์การบริหารส่วนตำบล ได้กำหนดหลักเกณฑ์ และวิธีการปฏิบัติที่ได้กำหนดไว้ตามมาตรฐานทั่วไปตามข้อ ๑.๑ และตามประกาศกำหนด ตามข้อ ๑.๒ ซึ่งคณะกรรมการกลางพนักงานส่วนตำบล (ก.อบต.) ได้ให้ความเห็นชอบแล้วในการประชุมคณะกรรมการ อ.อบต. ครั้งที่ ๙/๒๕๔๕ เมื่อวันที่ ๒๓ กันยายน ๒๕๔๕ และผู้ว่าราชการจังหวัดพิจิตร ได้ลงนาม เมื่อวันที่ ๒๔ ตุลาคม ๒๕๔๕ จากหลักการและเหตุผลดังกล่าว องค์การบริหารส่วนตำบลทุ่งใหญ่ จึงได้จัดทำแผนอัตรากำลัง ๓ ปีสำหรับปีงบประมาณ พ.ศ.๒๕๖๑-พ.ศ.๒๕๖๓ ขึ้น

๒. วัตถุประสงค์

องค์การบริหารส่วนตำบลทุ่งใหญ่ อำเภอโพธิ์ประทับช้าง จังหวัดพิจิตร มีวัตถุประสงค์ในการจัดทำแผนอัตรากำลัง ๓ ปี ดังนี้

๒.๑ เพื่อให้องค์การบริหารส่วนตำบลทุ่งใหญ่ มีโครงสร้างการแบ่งงานและระบบงานที่เหมาะสม ไม่ซ้ำซ้อน

๒.๒ เพื่อให้องค์การบริหารส่วนตำบลทุ่งใหญ่มีการกำหนดตำแหน่ง การจัดอัตรากำลัง โครงสร้างให้เหมาะสมกับอำนาจหน้าที่ขององค์การบริหารส่วนตำบล ตามพระราชบัญญัติสภาตำบลและองค์การบริหารส่วนตำบล พ.ศ. ๒๕๓๗ และตามพระราชบัญญัติกำหนดแผนและขั้นตอนการกระจายอำนาจให้องค์กรปกครองส่วนท้องถิ่น พ.ศ. ๒๕๔๒

๒.๓ เพื่อให้คณะกรรมการพนักงานส่วนตำบล (ก.อบต.จังหวัด) ตรวจสอบการกำหนดตำแหน่งและการใช้ตำแหน่งพนักงานส่วนตำบลให้เหมาะสม

๒.๔ เพื่อเป็นแนวทางในการดำเนินการวางแผนการใช้อัตรากำลัง การพัฒนาบุคลากรขององค์การบริหารส่วนตำบลทุ่งใหญ่ให้เหมาะสม

๒.๕ เพื่อให้องค์การบริหารส่วนตำบลมีการวางแผนอัตรากำลัง การจัดสรรงบประมาณและบรรจุแต่งตั้งพนักงานส่วนตำบล เพื่อให้การบริหารงานขององค์การบริหารส่วนตำบล เกิดประโยชน์ต่อประชาชน เกิดผลสัมฤทธิ์ต่อภารกิจตามอำนาจหน้าที่ มีประสิทธิภาพ มีความคุ้มค่า สามารถลดขั้นตอนการปฏิบัติงาน และมีการลดภารกิจและยุบเลิกหน่วยงานที่ไม่จำเป็น การปฏิบัติภารกิจสามารถตอบสนองความต้องการของประชาชนได้เป็นอย่างดี

๓. ขอบเขตและแนวทางในการจัดทำแผนอัตรากำลัง ๓ ปี

คณะกรรมการจัดทำแผนอัตรากำลังขององค์การบริหารส่วนตำบลทุ่งใหญ่ ซึ่งมีนายกองค์การบริหารส่วนตำบลทุ่งใหญ่เป็นประธาน เห็นสมควรให้จัดทำแผนอัตรากำลัง ๓ ปี โดยให้ มีขอบเขตนี้อาครอบคลุมในเรื่องต่าง ๆ ดังต่อไปนี้

๓.๑ วิเคราะห์ภารกิจ อำนาจหน้าที่ความรับผิดชอบขององค์การบริหารส่วนตำบลทุ่งใหญ่ ตามพระราชบัญญัติสภาตำบลและองค์การบริหารส่วนตำบล พ.ศ. ๒๕๓๗ และตามพระราชบัญญัติกำหนดแผนและขั้นตอนการกระจายอำนาจให้องค์กรปกครองส่วนท้องถิ่น พ.ศ. ๒๕๔๒ ตลอดจนกฎหมายอื่น ให้สอดคล้องกับแผนพัฒนาเศรษฐกิจและสังคมแห่งชาติ แผนพัฒนาจังหวัด แผนพัฒนาอำเภอ แผนพัฒนาตำบล นโยบายของรัฐบาล และสภาพปัญหาของตำบลทุ่งใหญ่

๓.๒ กำหนดโครงสร้างการแบ่งส่วนราชการภายในและการจัดระบบงาน เพื่อรองรับภารกิจตามอำนาจหน้าที่ความรับผิดชอบ ให้สามารถแก้ปัญหาของตำบลทุ่งใหญ่ได้อย่างมีประสิทธิภาพ

๓.๓ กำหนดตำแหน่งในสายงานต่าง ๆ จำนวนตำแหน่ง และระดับตำแหน่งให้เหมาะสมกับภาระหน้าที่ความรับผิดชอบ ปริมาณงานและคุณภาพของงาน รวมทั้งสร้างความก้าวหน้าในสายอาชีพของกลุ่มงานต่าง ๆ

๓.๔ จัดทำกรอบอัตรากำลัง ๓ ปี โดยภาระค่าใช้จ่ายด้านการบริหารงานบุคคลต้องไม่เกินร้อยละ ๔๐ ของงบประมาณรายจ่าย

๓.๕ ให้พนักงานส่วนตำบลทุกคน ได้รับการพัฒนาความรู้ความสามารถ อย่างน้อยปีละ ๑ ครั้ง

๔. สภาพปัญหาของพื้นที่และความต้องการของประชาชน

เพื่อให้การวางแผนอัตรากำลัง ๓ ปี ขององค์การบริหารส่วนตำบลทุ่งใหญ่ มีความครบถ้วน องค์การบริหารส่วนตำบลทุ่งใหญ่ สามารถดำเนินการตามอำนาจหน้าที่ได้อย่างมีประสิทธิภาพ องค์การบริหารส่วนตำบลทุ่งใหญ่ วิเคราะห์สภาพปัญหาในเขตพื้นที่ขององค์การบริหารส่วนตำบล ว่ามีปัญหอะไรและความจำเป็นพื้นฐานและความต้องการของประชาชนในเขตพื้นที่ที่สำคัญ ดังนี้

สภาพปัญหาของเขตพื้นที่ที่รับผิดชอบและความต้องการของประชาชน โดยแบ่งออกเป็นด้านต่าง ๆ ดังนี้

๑. ปัญหาโครงสร้างพื้นฐาน

- ๑.๑ การคมนาคมขนส่งระหว่างหมู่บ้านไม่สะดวก
- ๑.๒ ปัญหาการไม่มีโทรศัพท์สาธารณะไม่เพียงพอ
- ๑.๓ ไฟฟ้าสาธารณะไม่เพียงพอ

๒. ปัญหาการผลิต การตลาด รายได้และการมีงานทำ

- ๒.๑ การประกอบอาชีพในหมู่บ้าน
 - ปัญหาการขาดความรู้โอกาสในการประกอบอาชีพ
 - ปัญหาการขาดการตลาดกลาง

๒.๒ ความรู้ทางด้านเทคโนโลยี การพัฒนาการเกษตร

๓. ปัญหาสาธารณสุข และการอนามัย

- ๓.๑ ปัญหาแหล่งข้อมูลข่าวสารด้านสาธารณสุข และอนามัย
- ๓.๒ ปัญหาการแพร่ระบาดของยาเสพติด
- ๓.๓ ปัญหาการให้บริการสุขภาพของผู้สูงอายุ , เด็ก , สตรี และคนพิการ ไม่ทั่วถึง
- ๓.๔ ปัญหาการแพร่ระบาดและการป้องกันยุ่งลาย โรคพิษสุนัขบ้า

๔. ปัญหาน้ำกิน - น้ำใช้ เพื่อการเกษตร

- ๔.๑ การขาดแคลนน้ำสำหรับอุปโภค - บริโภคในฤดูแล้ง
- ๔.๒ ระบบประปาหมู่บ้าน และประปาส่วนภูมิภาคไม่เพียงพอ

๕. ปัญหาขาดความรู้เพื่อการปรับปรุงคุณภาพชีวิต

- ๕.๑ ปัญหาการขาดแหล่งข้อมูลข่าวสาร
- ๕.๒ การขาดโอกาสในการศึกษาและการศึกษานอกระบบ

๖. ปัญหาทรัพยากรธรรมชาติ

- ๖.๑ ปัญหาการขาดที่กำจัดขยะมูลฝอย ขาดที่ทิ้งขยะ
- ๖.๒ น้ำในคลองธรรมชาติ ไม่เพียงพอในฤดูแล้ง / ขาดที่กักเก็บน้ำไม่สามารถนำน้ำมาใช้ในการ

ประกอบอาชีพเกษตรกรรมและ อุปโภค - บริโภค ได้

- ๖.๓ คลองตันเขิน มีวัชพืชขึ้นปกคลุมทำให้การระบายน้ำไม่สะดวก

๗. ปัญหาการบริหาร และการจัดการขององค์การบริหารส่วนตำบล

- ๗.๑ ความเข้มแข็งขององค์กรภาคประชาชน
- ๗.๒ บุคลากรภาคปฏิบัติมีไม่เพียงพอ

ความต้องการของประชาชน

๑. ความต้องการด้านโครงสร้างพื้นฐาน

- ๑.๑ ขุดลอกคลอง ,สร้างสะพาน คสล. , วางท่อระบายน้ำ
- ๑.๒ องค์การโทรศัพท์สาธารณะให้เพียงพอทุกหมู่บ้าน
- ๑.๓ ติดตั้งไฟฟ้าสาธารณะเพิ่มขึ้น
- ๑.๔ ปรับปรุงซ่อมแซมถนนลูกรัง หินคลุกและปรับปรุงผิวถนนลาดยาง

๒. ความต้องการด้านการผลิต การตลาด รายได้ และการมีงานทำ

- ๒.๑ จัดตั้งศูนย์ข้อมูลในการผลิตทางการเกษตร
- ๒.๒ ฝึกอบรมความรู้ ด้านวิชาการ และการศึกษาดูงาน
- ๒.๓ สนับสนุนเงินทุนพร้อมอุปกรณ์
- ๒.๔ ให้ความรู้ทางด้านเทคโนโลยีที่ทันสมัย

๓. ความต้องการด้านสาธารณสุข และอนามัย

- ๓.๑ ฝึกอบรมให้ความรู้ทางโภชนาการอนามัยแม่ และเด็ก
- ๓.๒ ให้ความรู้ด้านสุขศึกษา
- ๓.๓ ให้มีการป้องกันและแก้ไขปัญหาเสพติด กำจัดยุงลายและรณรงค์โรคพิษสุนัข
- ๓.๔ ต้องการดูแลสุขภาพผู้สูงอายุ , เด็ก , สตรี และคนพิการ สงเคราะห์ผู้สูงอายุ

๔. ความต้องการด้านน้ำกิน - น้ำใช้ เพื่อการเกษตร

- ๔.๑ ให้มีการขุดลอกคลองส่งน้ำ และกำจัดวัชพืช
- ๔.๒ ให้มีการขยายเขตประปาหมู่บ้านทุกหมู่บ้าน
- ๔.๓ ให้มีอ่างเก็บน้ำ / ฝายกักเก็บน้ำ

๕. ความต้องการด้านความรู้ เพื่อการปรับปรุงคุณภาพชีวิต

- ๕.๑ ฝึกอบรมให้ความรู้ด้านอาชีพ มีศูนย์ข้อมูล ห้องสมุดชุมชน
- ๕.๒ ให้ความรู้ด้านการจัดศึกษา การศึกษานอกระบบ
- ๕.๓ ให้ความรู้เกี่ยวกับการป้องกัน และแก้ไขปัญหาเสพติดต่างๆ
- ๕.๔ ฟื้นฟูและส่งเสริมศิลปวัฒนธรรม และภูมิปัญญาท้องถิ่น

๖. ความต้องการด้านทรัพยากรธรรมชาติ

- ๖.๑ รณรงค์ให้ความรู้ในการไม่ทิ้งขยะ กำจัดขยะด้วยตนเอง
- ๖.๒ ฝึกอบรมจัดตั้งเยาวชนด้านการอนุรักษ์ทรัพยากรธรรมชาติและสิ่งแวดล้อม
- ๖.๓ ขุดลอกคลองที่ตื้นเขิน และกำจัดวัชพืช

๗. ความต้องการด้านการบริหาร และจัดการขององค์การบริหารส่วนตำบล

- ๗.๑ จัดประชุมประชาคมสร้างความเข้มแข็งให้กับองค์กรภาคประชาชน กลุ่มสตรี, กลุ่มอาสาอื่นๆ
- ๗.๒ จัดหาบุคลากรให้เพียงพอในการปฏิบัติงาน

๕. ภารกิจ อำนาจหน้าที่ขององค์การบริหารส่วนตำบล

การพัฒนาท้องถิ่นขององค์การบริหารส่วนตำบลทุ่งใหญ่นั้น เป็นการสร้างความเข้มแข็งของชุมชนในการร่วมคิดร่วมแก้ไขปัญหาร่วมสร้างร่วมจัดทำส่งเสริมความเข้มแข็งของชุมชน ในเขตพื้นที่ขององค์การบริหารส่วนตำบลทุ่งใหญ่ ให้มีส่วนร่วมในการพัฒนาท้องถิ่น ในทุกด้าน การพัฒนาองค์การบริหารส่วนตำบลทุ่งใหญ่จะสมบูรณ์ได้ จำเป็นต้องอาศัยความร่วมมือของชุมชน ในพื้นที่เกิดความตระหนักร่วมกันแก้ไขปัญหาและความเข้าใจในแนวทางแก้ไขปัญหากันอย่างจริงจังจึงองค์การบริหารส่วนตำบลทุ่งใหญ่ยังได้เน้นให้คนเป็นศูนย์กลางของการพัฒนาในทุกกลุ่มทุกวัยของประชากร นอกจากนี้ยังได้ เน้นการส่งเสริม และสนับสนุนให้การศึกษาเด็กก่อนวัยเรียน และพัฒนาเยาวชนให้พร้อมที่จะเป็นบุคคลากรที่มีคุณภาพโดยยึดกรอบแนวทางในการจัดระเบียบการศึกษา ส่วนด้านพัฒนาอาชีพนั้น จะเน้นพัฒนาเศรษฐกิจชุมชนพึ่งตนเองในท้องถิ่น และยังจัดให้ตั้งเศรษฐกิจแบบพอเพียงโดยส่วนรวม

การวิเคราะห์ภารกิจ อำนาจหน้าที่ขององค์การบริหารส่วนตำบล ตามพระราชบัญญัติสภาตำบล และองค์การบริหารส่วนตำบล พ.ศ.๒๕๓๗ และตามพระราชบัญญัติกำหนดแผนและขั้นตอนการกระจายอำนาจให้องค์กรปกครองส่วนท้องถิ่น พ.ศ.๒๕๔๒ และรวบรวมกฎหมายอื่นของ อบต. ใช้เทคนิค Swot เข้ามาช่วย ทั้งนี้เพื่อให้ทราบว่าองค์การบริหารส่วนตำบล มีอำนาจหน้าที่ที่จะเข้าไปดำเนินการแก้ไขปัญหาในเขตพื้นที่ให้ตรงกับความต้องการของประชาชนได้อย่างไร โดยวิเคราะห์จุดแข็ง จุดอ่อน โอกาส ภัยคุกคาม ในการดำเนินการตามภารกิจตามหลัก SWOT องค์การบริหารส่วนตำบลทุ่งใหญ่ กำหนดวิธีการดำเนินการตามภารกิจสอดคล้องกับแผนพัฒนาเศรษฐกิจและสังคมแห่งชาติ แผนพัฒนาจังหวัด แผนพัฒนาอำเภอ แผนพัฒนาตำบล นโยบายของรัฐบาล และนโยบายของผู้บริหารท้องถิ่น ทั้งนี้สามารถวิเคราะห์ภารกิจให้ตรงกับสภาพปัญหา โดยสามารถ

กำหนดแบ่งภารกิจได้ เป็น ๗ ด้าน ซึ่งภารกิจดังกล่าวถูกกำหนดอยู่ในพระราชบัญญัติสภาตำบลและองค์การบริหารส่วนตำบล พ.ศ. ๒๕๓๗ และตามพระราชบัญญัติกำหนดแผนและขั้นตอนการกระจายอำนาจให้องค์กรปกครองส่วนท้องถิ่น พ.ศ.๒๕๔๒ ดังนี้

๕.๑ ด้านโครงสร้างพื้นฐาน มีภารกิจที่เกี่ยวข้องดังนี้

๑. จัดให้มีและบำรุงรักษาทางน้ำและทางบก (มาตรา ๖๗ (๑))
๒. ให้มีน้ำเพื่อการอุปโภค บริโภค และการเกษตร (มาตรา ๖๘(๑))
๓. ให้มีและบำรุงการไฟฟ้าหรือแสงสว่างโดยวิธีอื่น (มาตรา ๖๘(๒))
๔. ให้มีและบำรุงรักษาทางระบายน้ำ (มาตรา ๖๘(๓))
๕. การสาธารณสุขโรคและการก่อสร้างอื่นๆ (มาตรา ๑๖(๔))
๖. การสาธารณสุขอุปการ (มาตรา ๑๖(๕))

๕.๒ ด้านส่งเสริมคุณภาพชีวิต มีภารกิจที่เกี่ยวข้อง ดังนี้

๑. ส่งเสริมการพัฒนาสตรี เด็ก เยาวชน ผู้สูงอายุ และผู้พิการ (มาตรา ๖๗(๖))
๒. ป้องกันโรคและระงับโรคติดต่อ (มาตรา ๖๗(๓))
๓. ให้มีและบำรุงสถานที่ประชุม การกีฬาการพักผ่อนหย่อนใจและสวนสาธารณะ (มาตรา ๖๘(๔))
๔. การสังคมสงเคราะห์ และการพัฒนาคุณภาพชีวิตเด็ก สตรี คนชรา และผู้ด้อยโอกาส (มาตรา ๑๖(๑๐))
๕. การปรับปรุงแหล่งชุมชนแออัดและการจัดการเกี่ยวกับที่อยู่อาศัย (มาตรา ๑๖(๒))

๖. การส่งเสริมประชาธิปไตย ความเสมอภาค และสิทธิเสรีภาพของประชาชน (มาตรา ๑๖(๕))
๗. การสาธารณสุข การอนามัยครอบครัวและการรักษาพยาบาล (มาตรา ๑๖(๑๙))
- ๕.๓ ด้านการจัดระเบียบชุมชนสังคมและการรักษาความสงบเรียบร้อย มีภารกิจที่ เกี่ยวข้อง ดังนี้
๑. การป้องกันและบรรเทาสาธารณภัย (มาตรา ๖๗(๔))
 ๒. การคุ้มครองดูแลและรักษาทรัพย์สินอันเป็นสาธารณสมบัติของแผ่นดิน (มาตรา ๖๘(๘))
 ๓. การผังเมือง (มาตรา ๖๘(๑๓))
 ๔. จัดให้มีที่จอดรถ (มาตรา ๑๖(๓))
 ๕. การรักษาความสะอาดและความเป็นระเบียบเรียบร้อยของบ้านเมือง (มาตรา ๑๖(๑๗))
 ๖. การควบคุมอาคาร (มาตรา ๑๖(๒๘))
- ๕.๔ ด้านการวางแผน การส่งเสริมการลงทุน พาณิชยกรรมและการท่องเที่ยว มีภารกิจที่ เกี่ยวข้อง ดังนี้
๑. ส่งเสริมให้มีอุตสาหกรรมในครอบครัว (มาตรา ๖๘(๖))
 ๒. ให้มีและส่งเสริมกลุ่มเกษตรกร และกิจการสหกรณ์ (มาตรา ๖๘(๕))
 ๓. บำรุงและส่งเสริมการประกอบอาชีพของราษฎร (มาตรา ๖๘(๗))
 ๔. ให้มีตลาด (มาตรา ๖๘(๑๐))
 ๕. การท่องเที่ยว (มาตรา ๖๘(๑๒))
 ๖. กิจการเกี่ยวกับการพาณิช (มาตรา ๖๘(๑๑))
 ๗. การส่งเสริม การฝึกและประกอบอาชีพ (มาตรา ๖๘(๖))
 ๘. การพาณิชยกรรมและการส่งเสริมการลงทุน (มาตรา ๖๘(๗))
- ๕.๕ ด้านการบริหารจัดการและการอนุรักษ์ทรัพยากรธรรมชาติและสิ่งแวดล้อม มีภารกิจที่ เกี่ยวข้อง ดังนี้
๑. คุ้มครอง ดูแล และบำรุงรักษาทรัพยากรธรรมชาติและสิ่งแวดล้อม (มาตรา ๖๗(๗))
 ๒. รักษาความสะอาดของถนน ทางน้ำ ทางเดิน และที่สาธารณะ รวมทั้งกำจัดมูลฝอย และสิ่งปฏิกูล (มาตรา ๖๗(๒))
 ๓. การจัดการสิ่งแวดล้อมและมลพิษต่างๆ (มาตรา ๑๗ (๑๒))
- ๕.๖ ด้านการศาสนา ศิลปวัฒนธรรม จารีตประเพณี และภูมิปัญญาท้องถิ่น มีภารกิจที่ เกี่ยวข้อง ดังนี้
๑. บำรุงรักษาศิลปะ จารีตประเพณี ภูมิปัญญาท้องถิ่น และวัฒนธรรมอันดีของท้องถิ่น (มาตรา ๖๗(๘))
 ๒. ส่งเสริมการศึกษา ศาสนา และวัฒนธรรม (มาตรา ๖๗(๕))
 ๓. การจัดการศึกษา (มาตรา ๑๖(๙))
 ๔. การส่งเสริมการกีฬา จารีตประเพณี และวัฒนธรรมอันดีงามของท้องถิ่น (มาตรา ๑๗(๑๘))

๕.๗ ด้านการบริหารจัดการและการสนับสนุนการปฏิบัติการกิจของส่วนราชการ และองค์กรปกครองส่วนท้องถิ่น มีภารกิจที่เกี่ยวข้อง ดังนี้

๑. สนับสนุนสภาพตำบลและองค์กรปกครองส่วนท้องถิ่นอื่นในการพัฒนาท้องถิ่น (มาตรา ๔๕(๓))
๒. ปฏิบัติหน้าที่อื่นตามที่ทางราชการมอบหมายโดยจัดสรรงบประมาณหรือบุคลากร ให้ตามความจำเป็นและสมควร (มาตรา ๖๗(๙))
๓. ส่งเสริมการมีส่วนร่วมของราษฎร ในการมีมาตรการป้องกัน (มาตรา ๑๖(๑๖))
๔. การประสานและให้ความร่วมมือในการปฏิบัติหน้าที่ขององค์กรปกครองส่วน ท้องถิ่น (มาตรา ๑๗(๓))
๕. การสร้างและบำรุงรักษาทางบกและทางน้ำที่เชื่อมต่อระหว่าง
๖. องค์กรปกครองส่วนท้องถิ่นอื่น (มาตรา ๑๗(๑๖))

ภารกิจทั้ง ๗ ด้านตามที่กฎหมายกำหนดให้อำนาจองค์การบริหารส่วนตำบลสามารถจะแก้ไข ปัญหาขององค์การบริหารส่วนตำบลที่ใหญ่ ได้เป็นอย่างดี มีประสิทธิภาพและประสิทธิผล โดยคำนึงถึง ความต้องการของประชาชนในเขตพื้นที่ประกอบด้วยการดำเนินการขององค์การบริหารส่วนตำบล จะต้อง สอดคล้องกับแผนพัฒนาเศรษฐกิจและสังคมแห่งชาติ แผนพัฒนาจังหวัด แผนพัฒนาอำเภอ แผนพัฒนา ตำบล นโยบายของรัฐบาล และนโยบายของ ผู้บริหารขององค์การบริหารส่วนตำบลเป็นสำคัญ

หมายเหตุ : มาตรา ๖๗,๖๘ หมายถึง พ.ร.บ.สภาพตำบลและองค์การบริหารส่วนตำบล พ.ศ.๒๕๔๓
 มาตรา ๑๖,๑๗ และ ๔๕ หมายถึง พ.ร.บ.กำหนดแผนและขั้นตอนกระจายอำนาจให้แก่
 องค์กรปกครองส่วนท้องถิ่น พ.ศ.๒๕๔๒

๖. ภารกิจหลักและภารกิจรองที่ องค์การบริหารส่วนตำบลจะดำเนินการ

ภารกิจหลัก

๑. ด้านการปรับปรุงโครงสร้างพื้นฐาน
๒. ด้านการส่งเสริมคุณภาพชีวิตและการมีส่วนร่วมของประชาชน,องค์กรประชาชน
๓. ด้านการจัดระเบียบชุมชน สังคม และการรักษาความสงบเรียบร้อย
๔. ด้านการศาสนา ศิลปวัฒนธรรม จารีตประเพณีและภูมิปัญญาท้องถิ่น
๕. ด้านการอนุรักษ์ทรัพยากรธรรมชาติและสิ่งแวดล้อม
๖. ด้านการพัฒนาการเมืองและการบริหาร
๗. ด้านการส่งเสริมการศึกษา
๘. ด้านการป้องกันและบรรเทาสาธารณภัย

ภารกิจรอง

๑. การฟื้นฟูวัฒนธรรมและส่งเสริมประเพณี
๒. การสนับสนุนและส่งเสริมศักยภาพกลุ่มอาชีพ
๓. การส่งเสริมการเกษตรและการประกอบอาชีพทางการเกษตร
๔. ด้านการวางแผน การส่งเสริมการลงทุน

๗. สรุปปัญหา และแนวทางในการกำหนดโครงสร้างส่วนราชการและกรอบอัตรากำลัง

องค์การบริหารส่วนตำบลทุ่งใหญ่ คณะกรรมการกลางพนักงานส่วนตำบล(ก.อบต.) กำหนดให้เป็นขนาดกลาง โดยกำหนดโครงสร้างการแบ่งส่วนราชการออกเป็น ๔ ส่วน ได้แก่

๑. สำนักงานปลัดองค์การบริหารส่วนตำบล
๒. กองคลัง
๓. กองช่าง
๔. กองการศึกษา ศาสนา และวัฒนธรรม

ตามกรอบอัตรากำลังได้กำหนดให้มีพนักงานจำนวนทั้งสิ้น (ข้าราชการ และพนักงานจ้าง) ดังนี้

- ข้าราชการ	จำนวน	๑๙	อัตรา
- พนักงานจ้าง	จำนวน	๒๐	อัตรา
รวม		๓๙	อัตรา

และได้วิเคราะห์เปรียบเทียบอัตรากำลังขององค์กรปกครองส่วนท้องถิ่นอื่นในบริเวณข้างเคียงที่มีงบประมาณและภารกิจใกล้เคียงกัน เพื่อเปรียบเทียบในการกำหนดตำแหน่งตามกรอบอัตรากำลัง ๓ ปี ดังนี้

ลำดับที่	อบท.	กำหนดส่วนราชการ	งบประมาณรายจ่ายประจำปี ๒๕๖๑	พนักงานส่วนตำบล (คน)	พนักงานจ้าง (คน)	หมายเหตุ
๑	อบต.เนินสว่าง	๔	๒๖,๓๕๑,๐๐๐	๑๑	๑๒	
๒	อบต.ดงเสือเหลือง	๔	๒๒,๐๐๐,๐๐๐	๒๒	๑๔	
๓	อบต.ไผ่ท่าโพ	๓	๒๕,๐๐๐,๐๐๐	๑๙	๒๓	
๔	อบต.โพธิ์ประทับช้าง	๓	๒๔,๑๔๙,๘๐๐	๒๔	๑๕	

วิสัยทัศน์การพัฒนางานองค์การบริหารส่วนตำบลทุ่งใหญ่

“น้ำไหล ไฟสว่าง ทางดี มีสุขภาพแข็งแรง แบ่งปันความรู้ เข้าถึงข้อมูลข่าวสาร”

พันธกิจ

๑. จัดให้มีน้ำสำหรับการอุปโภค บริโภค อย่างพอเพียง
๒. ขยายเขตไฟฟ้าให้ประชาชนมีไฟฟ้าใช้ทุกครัวเรือน
๓. ปรับปรุงเส้นทางคมนาคมให้สามารถใช้งานได้สะดวก
๔. ป้องกันและระงับโรคติดต่ออย่างต่อเนื่อง
๕. จัดให้มีหนังสือในห้องสมุดของชุมชน โรงเรียน อย่างเพียงพอ
๖. จัดให้มีหนังสือพิมพ์ทุกหมู่บ้าน หอกระจายข่าวหมู่บ้านต้องใช้งานได้ตลอดเวลา
๗. จัดให้มีน้ำสำหรับให้เกษตรกรทำการเกษตรอย่างพอเพียง

ยุทธศาสตร์การพัฒนางานองค์การบริหารส่วนตำบลทุ่งใหญ่

๑. ยุทธศาสตร์การพัฒนาด้านบริหารจัดการทรัพยากรน้ำ สิ่งแวดล้อมพลังงาน และการท่องเที่ยว
๒. ยุทธศาสตร์การพัฒนาด้านเพิ่มขีดความสามารถการแข่งขันภาคเกษตรและสินค้าข้าว
๓. ยุทธศาสตร์การพัฒนาด้านแก้ปัญหาและมุ่งพัฒนาสังคมตามแนวทางเศรษฐกิจพอเพียง
๔. ยุทธศาสตร์การพัฒนาด้านองค์กรด้วยกระบวนการมีส่วนร่วมตามหลักธรรมาภิบาล

แนวทางการพัฒนางานองค์การบริหารส่วนตำบลทุ่งใหญ่

๑. ก่อสร้างระบบประปาชนบทเพิ่มเติม บำรุงรักษาระบบประปาที่มีอยู่แล้วให้สามารถใช้งานได้ อยู่เสมอ
๒. ปรับปรุงแหล่งน้ำธรรมชาติที่มีอยู่แล้วให้สามารถกักเก็บน้ำไว้ใช้ได้ตลอดทั้งปี
๓. ขุดแหล่งน้ำใหม่เพื่อให้สามารถกระจายน้ำให้แก่พื้นที่การเกษตรอย่างทั่วถึง
๔. ขยายเขตไฟฟ้าให้ครอบคลุมทั้งตำบล
๕. ติดตั้งระบบไฟฟ้าสาธารณะในจุดที่เป็นอันตรายและจุดที่เสี่ยงต่อการเกิดอุบัติเหตุ
๖. ก่อสร้าง ปรับปรุง บำรุงรักษา ถนน สะพาน และท่อระบายน้ำ
๗. พัฒนาระบบจราจร
๘. ส่งเสริมการออกกำลังกายของประชาชน
๙. ส่งเสริมการบริโภคอาหารที่ปลอดภัย
๑๐. การป้องกันและระงับโรคติดต่อ
๑๑. เพิ่มช่องทางการรับรู้ข่าวสารให้แก่ประชาชน
๑๒. ส่งเสริมการศึกษาแก่เด็ก เยาวชน และประชาชนทั่วไป
๑๓. ส่งเสริมพุทธศาสนา
๑๔. ส่งเสริมประเพณี และวัฒนธรรมท้องถิ่น
๑๕. จัดระบบการศึกษา (อนุบาล ๓ ขวบ) และระดับประถมศึกษา
๑๖. การกำจัดขยะ
๑๗. เพิ่มพื้นที่ป่าไม้ โดยการปลูกป่าเพิ่มเติม
๑๘. ส่งเสริมการมีส่วนร่วมของประชาชนในการบริหารและการตรวจสอบ
๑๙. การพัฒนาบุคลากรขององค์กรให้มีความรู้ความสามารถ
๒๐. การบริหารจัดการ บริหารตามหลักธรรมาภิบาล
๒๑. การปฏิบัติงานของบุคลากรให้เป็นไปตามระเบียบแบบแผนของราชการทุกขั้นตอน

วิเคราะห์ยุทธศาสตร์การพัฒนาขององค์การบริหารส่วนตำบลทุ่งใหญ่ด้วยเทคนิค SWOT

Analysis

การวิเคราะห์ศักยภาพเพื่อประเมินสภาพการพัฒนาในปัจจุบัน และโอกาสในการพัฒนาในอนาคตขององค์การบริหารส่วนตำบลทุ่งใหญ่ เป็นการประเมินถึงโอกาสและภาวะคุกคามหรือข้อจำกัดอันเป็นสภาวะแวดล้อมภายนอกที่มีผลต่อการพัฒนาท้องถิ่น รวมถึงจุดแข็งและจุดอ่อนของท้องถิ่น อันเป็นสภาวะแวดล้อมภายในขององค์กรปกครองส่วนท้องถิ่นโดยใช้เทคนิคการ SWOT analysis เพื่อพิจารณาศักยภาพการพัฒนาของแต่ละยุทธศาสตร์ ดังนี้

จุดอ่อนของตำบลทุ่งใหญ่

- พื้นที่ประสบปัญหาน้ำท่วมในบางพื้นที่ และแล้งซ้ำซากทุกพื้นที่
- พื้นที่ส่วนใหญ่เป็นพื้นที่ทางการเกษตร ไม่ได้ได้รับการพัฒนาทางด้านโครงสร้างพื้นฐาน เช่น ระบบการคมนาคม
- แหล่งน้ำไม่ได้รับการพัฒนาให้เหมาะสม ระบบการส่งน้ำชลประทานมีไม่ทั่วถึงพื้นที่ทางการเกษตร
- ต้นทุนการผลิตทางการเกษตรที่สูงขึ้น แต่ ราคาผลผลิตตกต่ำ ราคาต่ำ
- ถูกพ่อค้าคนกลางเอารัดเอาเปรียบ
- การประกันราคาพืชผลทางการเกษตรใช้ไม่ได้ผล เนื่องจากมาตรการไม่เข้มงวด
- ภาระหนี้สินของเกษตรกร หรือประชาชน มากเกินควร
- ขาดเงินทุนหมุนเวียน ในการประกอบอาชีพ
- ขาดความรู้ ความสามารถ เทคนิค การทำอาชีพเสริม นอกจาก ทำนา ทำไร่
- การใช้สารเคมี ยาฆ่าแมลงในการเกษตร อย่างแพร่หลาย
- ดินขาดคุณภาพ ต้องใช้ปุ๋ยสูงมากในการทำการเกษตร ทำให้ต้นทุนสูงขึ้น
- ขาดตลาดรองรับภาคการเกษตร และขาดภาวะผู้นำในบางหมู่บ้าน

จุดแข็งของชุมชน

- ความขยัน อดทนในการประกอบอาชีพภาคเกษตร
- มีผู้นำที่เข้มแข็งในส่วนใหญ่ / มีความพยายามในการที่จะพัฒนาชุมชน
- ไม่มีอาชญากรรม / ปัญหายาเสพติดมีเป็นบางส่วน
- เป็นแหล่งผลิตข้าวที่มีคุณภาพสูง
- มีเส้นทางหลักในการการคมนาคม สามารถเดินทางได้สะดวก
- สุขภาพของประชาชนแข็งแรง ไม่มีโรคติดต่อ
- มีเครื่องมือพร้อมในการทำการเกษตร

โอกาส

- นโยบายของรัฐบาล การสร้างครัวของโลก
- นโยบายของจังหวัด ดินแดนแห่งการปลูกข้าวของประเทศ
- นโยบายการแก้ไขปัญหาสังคมและความยากจนของรัฐบาล
- นโยบายและกระแสสังคม การต่อต้านยาเสพติด
- กระแสความต้องการ การบริโภคข้าวปลอดภัยของสังคม

อุปสรรค

- ความเสี่ยงการลงทุนภาคเกษตร ราคาต้นทุนสูงไม่คุ้มราคาขาย
- ปัญหาร้ายแล้ง แล้งซ้ำซาก น้ำท่วม ไม่มีความแน่นอน/เสี่ยงทุกปี
- เกษตรกรขาดความรู้ เทคนิค ทักษะ ในการทำการเกษตรเชิงธุรกิจ

การตลาดครบวงจร

- ขาดเทคโนโลยีที่เหมาะสม การพัฒนาที่ไม่เป็นระบบ และต่อเนื่อง

จากการวิเคราะห์ยุทธศาสตร์และแนวทางการพัฒนา สามารถนำมาวิเคราะห์กำหนดตำแหน่ง อัตรากำลังขององค์การบริหารส่วนตำบลทุ่งใหญ่ เพื่อรองรับภารกิจตามยุทธศาสตร์การพัฒนาได้ดังนี้

- | | | | |
|---|-------|---|---------|
| ๑. นักบริหารงานท้องถิ่น ระดับกลาง (ปลัด อบต.) | จำนวน | ๑ | ตำแหน่ง |
| ๒. นักบริหารงานท้องถิ่น ระดับต้น (รองปลัด อบต.) | จำนวน | ๑ | ตำแหน่ง |

สำนักงานปลัด

มีหน้าที่ความรับผิดชอบเกี่ยวกับราชการทั่วไปขององค์การบริหารส่วนตำบล และราชการที่มีได้กำหนดให้เป็นหน้าที่ของกอง หรือส่วนราชการใดในองค์การบริหารส่วนตำบลโดยเฉพาะ รวมทั้งกำกับและ เฝ้าระวังการปฏิบัติราชการของส่วนราชการในองค์การบริหารส่วนตำบล ให้เป็นไปตามนโยบายแนวทางและ แผนการปฏิบัติราชการขององค์การบริหารส่วนตำบล

มีบุคลากรปฏิบัติงาน ดังนี้

- | | | | |
|---|-------|---|---------|
| ๑. นักบริหารงานทั่วไป | จำนวน | ๑ | ตำแหน่ง |
| ๒. นักวิเคราะห์นโยบายและแผนปฏิบัติการ | จำนวน | ๑ | ตำแหน่ง |
| ๓. นักพัฒนาชุมชนปฏิบัติการ | จำนวน | - | ตำแหน่ง |
| ๔. นักทรัพยากรบุคคลปฏิบัติการ | จำนวน | - | ตำแหน่ง |
| ๕. นักวิชาการสุขาภิบาลปฏิบัติการ | จำนวน | - | ตำแหน่ง |
| ๖. เจ้าพนักงานธุรการปฏิบัติงาน | จำนวน | - | ตำแหน่ง |
| ๗. เจ้าพนักงานป้องกันและบรรเทาสาธารณภัย | จำนวน | - | ตำแหน่ง |
| ๘. ผู้ช่วยเจ้าพนักงานธุรการ | จำนวน | ๑ | ตำแหน่ง |
| ๙. ผู้ช่วยนักพัฒนาชุมชน | จำนวน | ๑ | ตำแหน่ง |
| ๑๐. พนักงานตักแตงสวน | จำนวน | ๑ | ตำแหน่ง |
| ๑๑. คนงานทั่วไป | จำนวน | ๓ | ตำแหน่ง |

ส่วนการคลัง

มีหน้าที่ความรับผิดชอบเกี่ยวกับการจ่าย การรับ การนำส่งเงิน การเก็บรักษาเงินและ เอกสารทางการเงิน การตรวจสอบใบสำคัญ ฎีกาเกี่ยวกับเงินเดือน ค่าจ้าง ค่าตอบแทน บำเหน็จ บำนาญ เงินอื่นๆ งานเกี่ยวกับ การจัดทำงบประมาณ ฐานะทางการเงิน และการจัดสรรเงินต่างๆ การจัดทำบัญชีทุกประเภท ทะเบียนคุมเงิน รายได้และรายจ่ายอื่นๆ การควบคุมการเบิกจ่าย งานทางบททดลองประจำเดือนประจำปี งานเกี่ยวกับการพัสดุของ องค์การบริหารส่วนตำบล และงานอื่นๆ ที่เกี่ยวข้องและที่ได้รับมอบหมาย

มีบุคลากรปฏิบัติงาน ดังนี้

- | | | | |
|---------------------------------------|-------|---|---------|
| ๑. ผู้อำนวยการกองคลัง ระดับต้น | จำนวน | - | ตำแหน่ง |
| ๒. นักวิชาการเงินและบัญชีชำนาญการ | จำนวน | ๑ | ตำแหน่ง |
| ๓. เจ้าพนักงานจัดเก็บรายได้ปฏิบัติงาน | จำนวน | ๑ | ตำแหน่ง |
| ๔. เจ้าพนักงานพัสดุปฏิบัติงาน | จำนวน | ๑ | ตำแหน่ง |
| ๕. ผู้ช่วยเจ้าพนักงานการเงินและบัญชี | จำนวน | ๑ | ตำแหน่ง |
| ๖. ผู้ช่วยเจ้าพนักงานพัสดุ | จำนวน | ๑ | ตำแหน่ง |
| ๗. คนงานทั่วไป | จำนวน | ๓ | ตำแหน่ง |

กองช่าง

มีหน้าที่ความรับผิดชอบเกี่ยวกับการสำรวจ ออกแบบ การจัดทำข้อมูลทางด้านวิศวกรรมการจัดเก็บและทดสอบคุณภาพวัสดุ งานออกแบบและเขียนแบบ การตรวจสอบการก่อสร้าง งานการควบคุมอาคารตามระเบียบ กฎหมาย งานแผนการปฏิบัติงานก่อสร้างและซ่อมบำรุง งานควบคุมการก่อสร้างและซ่อมบำรุง งานแผนงาน ด้านวิศวกรรมเครื่องจักรกล การรวบรวมประวัติติดตามควบคุมการปฏิบัติงานเครื่องจักรกล การควบคุม การ บำรุงรักษาเครื่องจักรกลและยานพาหนะ งานเกี่ยวกับแผนงานควบคุม เก็บรักษา การเบิกจ่ายวัสดุ อุปกรณ์ อะไหล่ น้ำมันเชื้อเพลิง และงานอื่นๆ ที่เกี่ยวข้องและที่ได้รับมอบหมาย มีบุคลากรปฏิบัติงาน ดังนี้

๑. ผู้อำนวยการกองช่าง ระดับต้น	จำนวน	๑	ตำแหน่ง
๒. นายช่างโยธาชำนาญงาน	จำนวน	๑	ตำแหน่ง
๓. ผู้ช่วยนายช่างโยธา	จำนวน	๑	ตำแหน่ง
๔. ผู้ช่วยนายช่างไฟฟ้า	จำนวน	๑	ตำแหน่ง
๕. พนักงานขับรถ	จำนวน	๑	ตำแหน่ง
๖. คนงานทั่วไป	จำนวน	๒	ตำแหน่ง

กองการศึกษา ศาสนา และวัฒนธรรม

มีหน้าที่ความรับผิดชอบเกี่ยวกับการจัดการศึกษาขั้นพื้นฐานขององค์การบริหารส่วนตำบล อันได้แก่ การจัดการศึกษาก่อนปฐมวัย การจัดการศึกษาปฐมวัย การจัดการศึกษาระดับประถมศึกษา งานบริหารจัดการ ศูนย์พัฒนาเด็กเล็ก การเตรียมพร้อมการรับถ่ายโอนการจัดการจัดการศึกษาจากกระทรวงศึกษาธิการ การจัดการกิจกรรมพัฒนาเด็กและเยาวชน การจัดการกิจกรรมพัฒนาอาชีพเยาวชน การมีส่วนร่วมสนับสนุนส่งเสริมการจัด การศึกษาแก่สังกัดต่างๆ การทำนุบำรุงศาสนา ศิลปวัฒนธรรมและภูมิปัญญาท้องถิ่น และงานอื่นๆ ที่เกี่ยวข้อง และที่ได้รับมอบหมาย

มีบุคลากรปฏิบัติงาน ดังนี้

๑. ผู้อำนวยการกองการศึกษา ระดับต้น	จำนวน	-	ตำแหน่ง
๒. นักวิชาการศึกษาปฏิบัติการ	จำนวน	๑	ตำแหน่ง
๓. ครู	จำนวน	๒	ตำแหน่ง
๕. ผู้ดูแลเด็ก	จำนวน	๔	ตำแหน่ง

๘. โครงสร้างการกำหนดส่วนราชการ

จากการที่องค์การบริหารส่วนตำบลทุ่งใหญ่ ได้กำหนดภารกิจหลักและภารกิจรองที่จะดำเนินการดังกล่าว โดยองค์การบริหารส่วนตำบลกำหนดตำแหน่งของพนักงานส่วนตำบลให้ตรงกับภารกิจดังกล่าว และในระยะแรกการกำหนดโครงสร้างส่วนราชการที่จะรองรับการดำเนินการตามภารกิจนั้น อาจกำหนดภารกิจอยู่ในงาน หรือกำหนดเป็นฝ่าย และในระยะต่อไป เมื่อมีการดำเนินการตามภารกิจนั้นและองค์การบริหารส่วนตำบลพิจารณาแล้วเห็นว่า ภารกิจนั้นมีปริมาณงานมากพอที่จะพิจารณาตั้งเป็นส่วนต่อไป ดังนี้

โครงสร้างตามแผนอัตรากำลังปัจจุบัน	โครงสร้างตามแผนอัตรากำลังใหม่	หมายเหตุ
<p>๑. สำนักปลัด อบต.</p> <p>๑.๑ งานบริหารงานทั่วไป</p> <ul style="list-style-type: none"> - งานบริหารงานทั่วไป - งานสารบรรณ - งานตรวจสอบภายใน - งานบริหารงานบุคคล - งานรัฐพิธี - งานพัฒนาชุมชน - งานสังคมสงเคราะห์ - งานข้อมูลและประชาสัมพันธ์ - งานพัฒนาส่งเสริมการท่องเที่ยว - งานกิจการสภา <p>๑.๒ งานนโยบายและแผน</p> <ul style="list-style-type: none"> - งานนโยบาย และแผน - งานวิชาการ - งานงบประมาณ - งานติดตามประเมินผล <p>๑.๓ งานกฎหมายและคดี</p> <ul style="list-style-type: none"> - งานเกี่ยวกับตราข้อบัญญัติ - งานรับร้องเรียน ร้องทุกข์ - งานนิติกรรมสัญญาต่างๆ <p>๑.๔ งานป้องกันและบรรเทาสาธารณภัย</p> <ul style="list-style-type: none"> - งานสาธารณสุขและสิ่งแวดล้อม - งานส่งเสริมการเกษตร 	<p>๑. สำนักปลัด อบต.</p> <p>๑.๑ งานบริหารงานทั่วไป</p> <ul style="list-style-type: none"> - งานบริหารงานทั่วไป - งานสารบรรณ - งานตรวจสอบภายใน - งานบริหารงานบุคคล - งานรัฐพิธี - งานพัฒนาชุมชน - งานสังคมสงเคราะห์ - งานข้อมูลและประชาสัมพันธ์ - งานพัฒนาส่งเสริมการท่องเที่ยว - งานกิจการสภา <p>๑.๒ งานนโยบายและแผน</p> <ul style="list-style-type: none"> - งานนโยบาย และแผน - งานวิชาการ - งานงบประมาณ - งานติดตามประเมินผล <p>๑.๓ งานกฎหมายและคดี</p> <ul style="list-style-type: none"> - งานเกี่ยวกับตราข้อบัญญัติ - งานรับร้องเรียน ร้องทุกข์ - งานนิติกรรมสัญญาต่างๆ <p>๑.๔ งานป้องกันและบรรเทาสาธารณภัย</p> <ul style="list-style-type: none"> - งานสาธารณสุขและสิ่งแวดล้อม - งานส่งเสริมการเกษตร - งานป้องกันและบรรเทาสาธารณภัย - งานกู้ภัยต่างๆ 	

โครงสร้างตามแผนอัตรากำลังปัจจุบัน	โครงสร้างตามแผนอัตรากำลังใหม่	หมายเหตุ
<p>๒. ส่วนการคลัง</p> <p>๒.๑ งานการเงินและบัญชี</p> <ul style="list-style-type: none"> - งานการเงิน - งานรับเงินเบิกจ่ายเงิน - งานจัดทำฎีกาเบิกจ่ายเงิน - งานเก็บรักษาเงิน - งานวิชาการ - งานการบัญชี - งานทะเบียนการคุมเบิกจ่ายเงิน - งานงบการเงินและงบทดลอง - งานแสดงฐานะทางการเงิน <p>๒.๒ งานพัฒนา และจัดเก็บรายได้</p> <ul style="list-style-type: none"> - งานภาษีอากร ค่าธรรมเนียมและค่าเช่า - งานพัฒนารายได้ - งานควบคุมกิจการค้าและค่าปรับ - งานทะเบียนควบคุมและเร่งรัดรายได้ <p>๒.๓ งานทะเบียนทรัพย์สินและพัสดุ</p> <ul style="list-style-type: none"> - งานทะเบียนทรัพย์สินและแผนที่ภาษี - งานพัสดุ - งานทะเบียนเบิกจ่ายวัสดุครุภัณฑ์ 	<p>๒. ส่วนการคลัง</p> <p>๒.๑ งานการเงินและบัญชี</p> <ul style="list-style-type: none"> - งานการเงิน - งานรับเงินเบิกจ่ายเงิน - งานจัดทำฎีกาเบิกจ่ายเงิน - งานเก็บรักษาเงิน - งานวิชาการ - งานการบัญชี - งานทะเบียนการคุมเบิกจ่ายเงิน - งานงบการเงินและงบทดลอง - งานแสดงฐานะทางการเงิน <p>๒.๒ งานพัฒนา และจัดเก็บรายได้</p> <ul style="list-style-type: none"> - งานภาษีอากร ค่าธรรมเนียมและค่าเช่า - งานพัฒนารายได้ - งานควบคุมกิจการค้าและค่าปรับ - งานทะเบียนควบคุมและเร่งรัดรายได้ <p>๒.๓ งานทะเบียนทรัพย์สินและพัสดุ</p> <ul style="list-style-type: none"> - งานทะเบียนทรัพย์สินและแผนที่ภาษี - งานพัสดุ - งานทะเบียนเบิกจ่ายวัสดุครุภัณฑ์ 	
<p>๓. ส่วนโยธา</p> <p>๓.๑ งานก่อสร้าง</p> <ul style="list-style-type: none"> - งานก่อสร้างและบูรณะถนน - งานก่อสร้างสะพาน เขื่อน ทดน้ำ - งานข้อมูลก่อสร้าง <p>๓.๒ งานออกแบบและควบคุมอาคาร</p> <ul style="list-style-type: none"> - งานสถาปัตยกรรมและมัณฑศิลป์งาน - งานการประมาณราคา - งานประเมินราคา - งานสำรวจออกแบบเขียนแบบจัดทำข้อมูลด้านวิศวกรรม 	<p>๓. ส่วนโยธา</p> <p>๓.๑ งานก่อสร้าง</p> <ul style="list-style-type: none"> - งานก่อสร้างและบูรณะถนน - งานก่อสร้างสะพาน เขื่อน ทดน้ำ - งานข้อมูลก่อสร้าง <p>๓.๓ งานออกแบบและควบคุมอาคาร</p> <ul style="list-style-type: none"> - งานสถาปัตยกรรมและมัณฑศิลป์งาน - งานการประมาณราคา - งานประเมินราคา - งานสำรวจ ออกแบบ เขียนแบบจัดทำข้อมูลด้านวิศวกรรม 	

โครงสร้างตามแผนอัตรากำลังปัจจุบัน	โครงสร้างตามแผนอัตรากำลังใหม่	หมายเหตุ
<p>๓.๓ งานประสานสาธาณูปโภค</p> <ul style="list-style-type: none"> - งานขนส่งและวิศวกรรมจราจร - งานไฟฟ้าสาธารณะ - งานประสานสาธาณูปโภคและกิจการประปา งานประปา - งานจัดทำแผนโครงการบำรุงรักษาดูแลคลองสาธารณะ <p>๓.๔ งานผังเมือง</p> <ul style="list-style-type: none"> - การวางผังเมือง - งานจัดรูปที่ดินและฟื้นฟูเมือง - การดูแลแบบตรวจสอบที่สาธารณะ 	<p>๓.๓ งานประสานสาธาณูปโภค</p> <ul style="list-style-type: none"> - งานขนส่งและวิศวกรรมจราจร - งานไฟฟ้าสาธารณะ - งานประสานสาธาณูปโภคและกิจการประปา งานประปา - งานจัดทำแผนโครงการบำรุงรักษาดูแลคลองสาธารณะ <p>๓.๔ งานผังเมือง</p> <ul style="list-style-type: none"> - การวางผังเมือง - งานจัดรูปที่ดินและฟื้นฟูเมือง - การดูแลแบบตรวจสอบที่สาธารณะ 	
<p>๔. ส่วนการศึกษา ศาสนา และวัฒนธรรม</p> <p>๔.๑ งานบริหารงานการศึกษา</p> <ul style="list-style-type: none"> - งานแผน และวิชาการ - งานการศึกษาปฐมวัย - งานสนับสนุนอาหารกลางวันและอาหารเสริมนม - งานการศึกษาขั้นพื้นฐาน <p>๔.๒ งานส่งเสริมการศึกษา ศาสนา และวัฒนธรรม</p> <ul style="list-style-type: none"> - งานส่งเสริมประเพณี ศาสนา ศิลปะ และ วัฒนธรรม - งานกิจกรรมเด็ก และเยาวชน - งานการศึกษานอกระบบ และส่งเสริมอาชีพ <p>๔.๓ งานกิจการโรงเรียน</p> <ul style="list-style-type: none"> - งานกิจกรรมโรงเรียน - งานกีฬา 	<p>๔. ส่วนการศึกษา ศาสนา และวัฒนธรรม</p> <p>๔.๑ งานบริหารงานการศึกษา</p> <ul style="list-style-type: none"> - งานแผน และวิชาการ - งานการศึกษาปฐมวัย - งานสนับสนุนอาหารกลางวัน และอาหารเสริมนม - งานการศึกษาขั้นพื้นฐาน <p>๔.๒ งานส่งเสริมการศึกษา ศาสนา และวัฒนธรรม</p> <ul style="list-style-type: none"> - งานส่งเสริมประเพณี ศาสนา ศิลปะ และ วัฒนธรรม - งานกิจกรรมเด็ก และเยาวชน - งานการศึกษานอกระบบ และส่งเสริมอาชีพ <p>๔.๓ งานกิจการโรงเรียน</p> <ul style="list-style-type: none"> - งานกิจกรรมโรงเรียน - งานกีฬา 	

๘.๒ การวิเคราะห์ การกำหนดตำแหน่ง

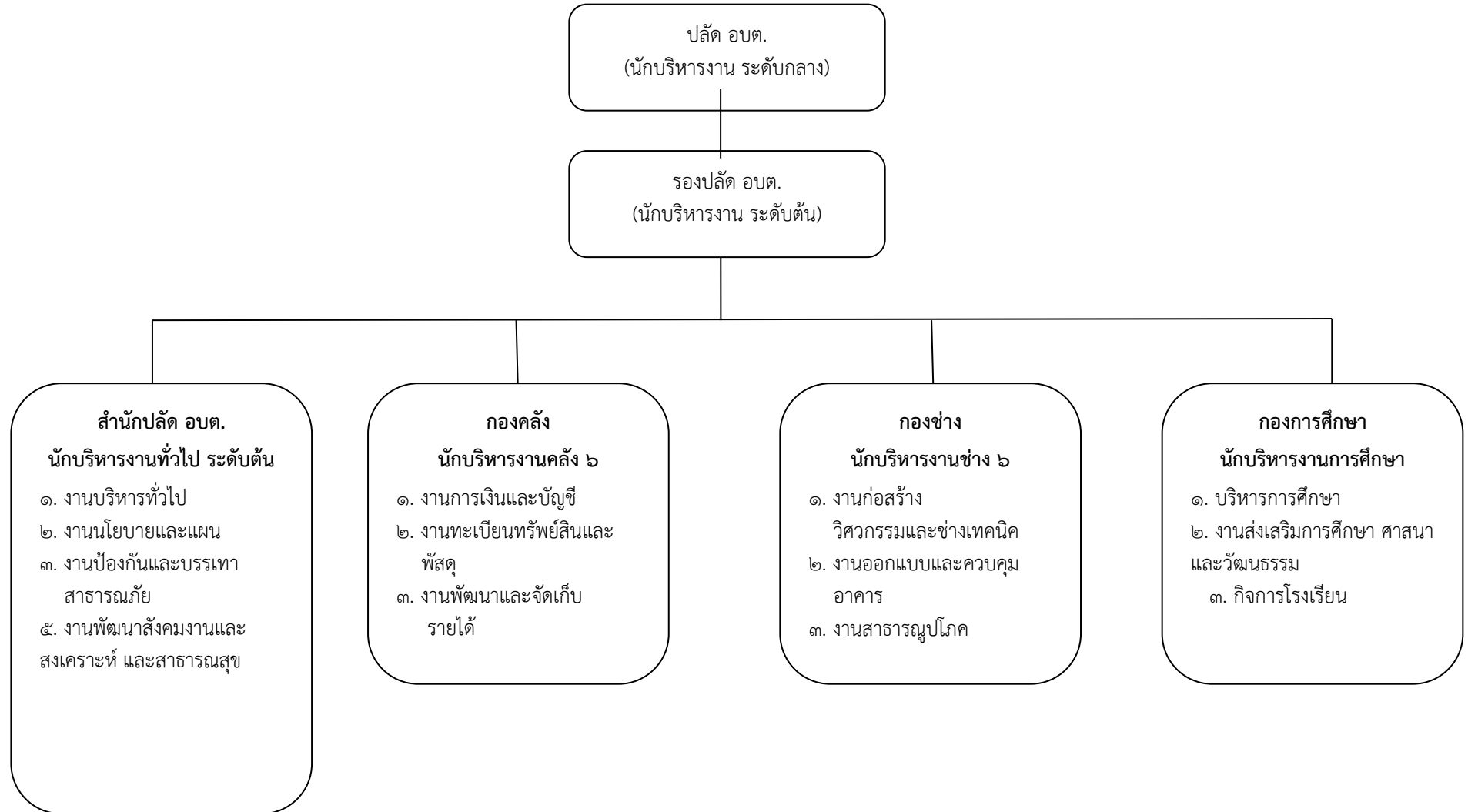
ตามข้อ ๘.๑ องค์การบริหารส่วนตำบลทุ่งใหญ่ ได้วิเคราะห์กำหนดตำแหน่งของภารกิจที่ดำเนินการเสร็จเรียบร้อยแล้ว และสามารถนำผลการวิเคราะห์ตำแหน่งกรอกข้อมูลในกรอบอัตรากำลัง ๓ ปี ได้ดังนี้

กรอบอัตรากำลัง ๓ ปี ระหว่าง ปี พ.ศ. ๒๕๖๑ - ๒๕๖๓

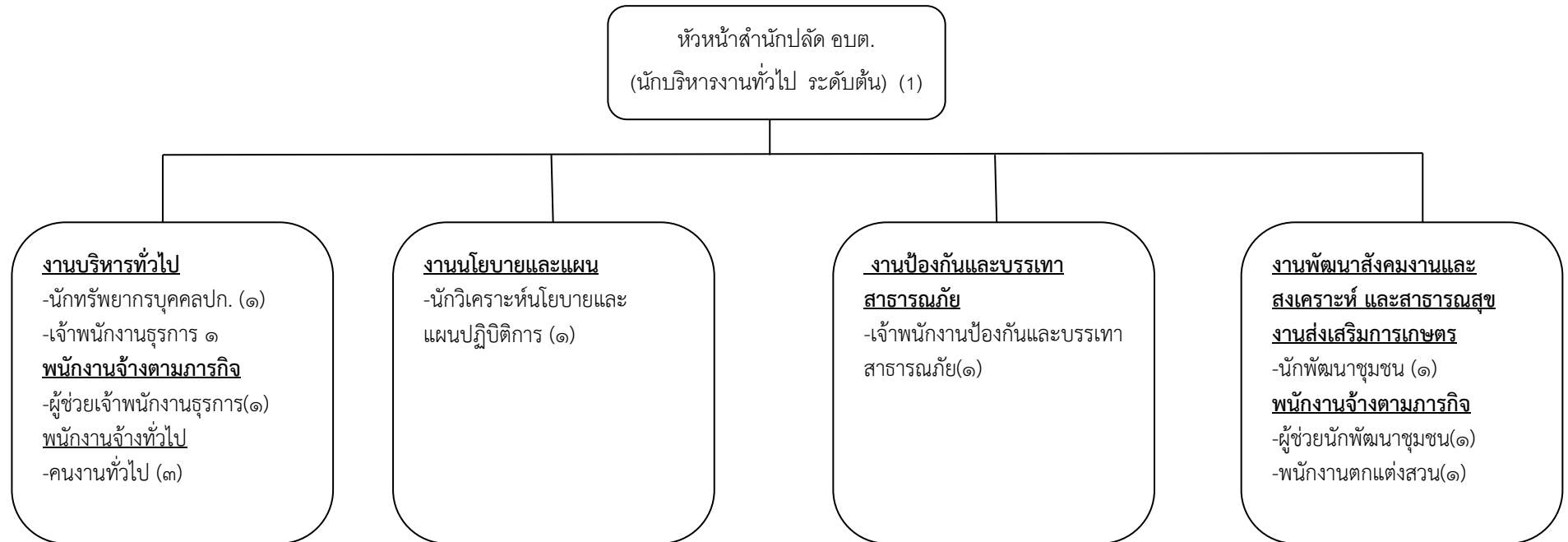
ส่วนราชการ	กรอบ อัตรา กำลังเดิม	กรอบอัตรากำลังใหม่			เพิ่ม / ลด			หมายเหตุ (เลขที่ ตำแหน่ง)
		๒๕๖๑	๒๕๕๙	๒๕๖๓	๒๕๖๑	๒๕๕๙	๒๕๖๓	
นักบริหารงานท้องถิ่น (บริหารงานท้องถิ่น ระดับกลาง)	๑	๑	๑	๑	-	-	-	
นักบริหารงานท้องถิ่น (บริหารงานท้องถิ่นระดับต้น)	๑	๑	๑	๑	-	-	-	
สำนักปลัด								
นักบริหารงานทั่วไป (อำนวยการท้องถิ่น ระดับต้น)	๑	๑	๑	๑	-	-	-	
นักวิเคราะห์นโยบายและแผนปฏิบัติการ	๑	๑	๑	๑	-	-	-	
นักทรัพยากรบุคคลปฏิบัติการ/ชำนาญการ	๑	๑	๑	๑	-	-	-	
นักพัฒนาชุมชนปฏิบัติการ/ชำนาญการ	๑	๑	๑	๑	-	-	-	
นักวิชาการสุขาภิบาลปฏิบัติการ/ชำนาญ การ	๑	๑	-	-	-	-	-	
เจ้าพนักงานธุรการปฏิบัติงาน/ชำนาญงาน	๑	๑	-	-	-	-	-	
เจ้าพนักงานป้องกันและบรรเทาสาธารณภัย ปฏิบัติการ/ชำนาญการ	๑	๑	๑	๑	-	-	-	
พนักงานจ้าง								
ผู้ช่วยนักพัฒนาชุมชน	๑	๑	๑	๑	-	-	-	
พนักงานตักแต่งสวน	๑	๑	๑	๑	-	-	-	
ผู้ช่วยเจ้าพนักงานธุรการ	๑	๑	๑	๑	-	-	-	
พนักงานจ้างทั่วไป	๓	๓	๓	๓	-	-	-	
ส่วนการคลัง								
นักบริหารงานการคลัง (อำนวยการท้องถิ่น ระดับต้น)	๑	๑	๑	๑	-	-	-	
นักวิชาการเงินและบัญชีชำนาญการ	๑	๑	๑	๑	-	-	-	
เจ้าพนักงานจัดเก็บรายได้ปฏิบัติงาน	๑	๑	๑	๑	-	-	-	
เจ้าพนักงานพัสดุปฏิบัติงาน	๑	๑	๑	๑	-	-	-	
พนักงานจ้าง								
ผู้ช่วยเจ้าพนักงานการเงินและบัญชี	๑	๑	๑	๑	-	-	-	
ผู้ช่วยเจ้าพนักงานพัสดุ	๑	๑	๑	๑	-	-	-	
พนักงานจ้างทั่วไป	๓	๓	๓	๓	-	-	-	
กองช่าง								
นักบริหารงานช่าง (อำนวยการท้องถิ่น ระดับต้น)	๑	๑	๑	๑	-	-	-	
นายช่างโยธาชำนาญงาน	๑	๑	๑	๑	-	-	-	
พนักงานจ้าง								
ผู้ช่วยนายช่างโยธา	๑	๑	๑	๑	-	-	-	
ผู้ช่วยนายช่างไฟฟ้า	๑	๑	๑	๑	-	-	-	

ส่วนราชการ	กรอบ อัตรา กำลังเดิม	กรอบอัตรากำลังใหม่			เพิ่ม / ลด			หมายเหตุ (เลขที่ ตำแหน่ง)
คนขับรถชุด	๑	๑	๑	๑	-	-	-	
พนักงานจ้างทั่วไป	๒	๒	๒	๒	-	-	-	
ส่วนการศึกษา ศาสนาและวัฒนธรรม								
นักบริหารการศึกษา (อำนวยการท้องถิ่น ระดับต้น)	๑	๑	๑	๑	-	-	-	
นักวิชาการศึกษาปฏิบัติการ	๑	๑	๑	๑	-	-	-	
ครู	๒	๒	๒	๒	-	-	-	
พนักงานจ้าง								
ผู้ดูแลเด็ก	๔	๔	๔	๔	-	-	-	
รวม	๓๙	๓๙	๓๙	๓๙	-	-	-	

๑๐. แผนภูมิโครงสร้างการแบ่งส่วนราชการตามแผนอัตรากำลัง ๓ ปี

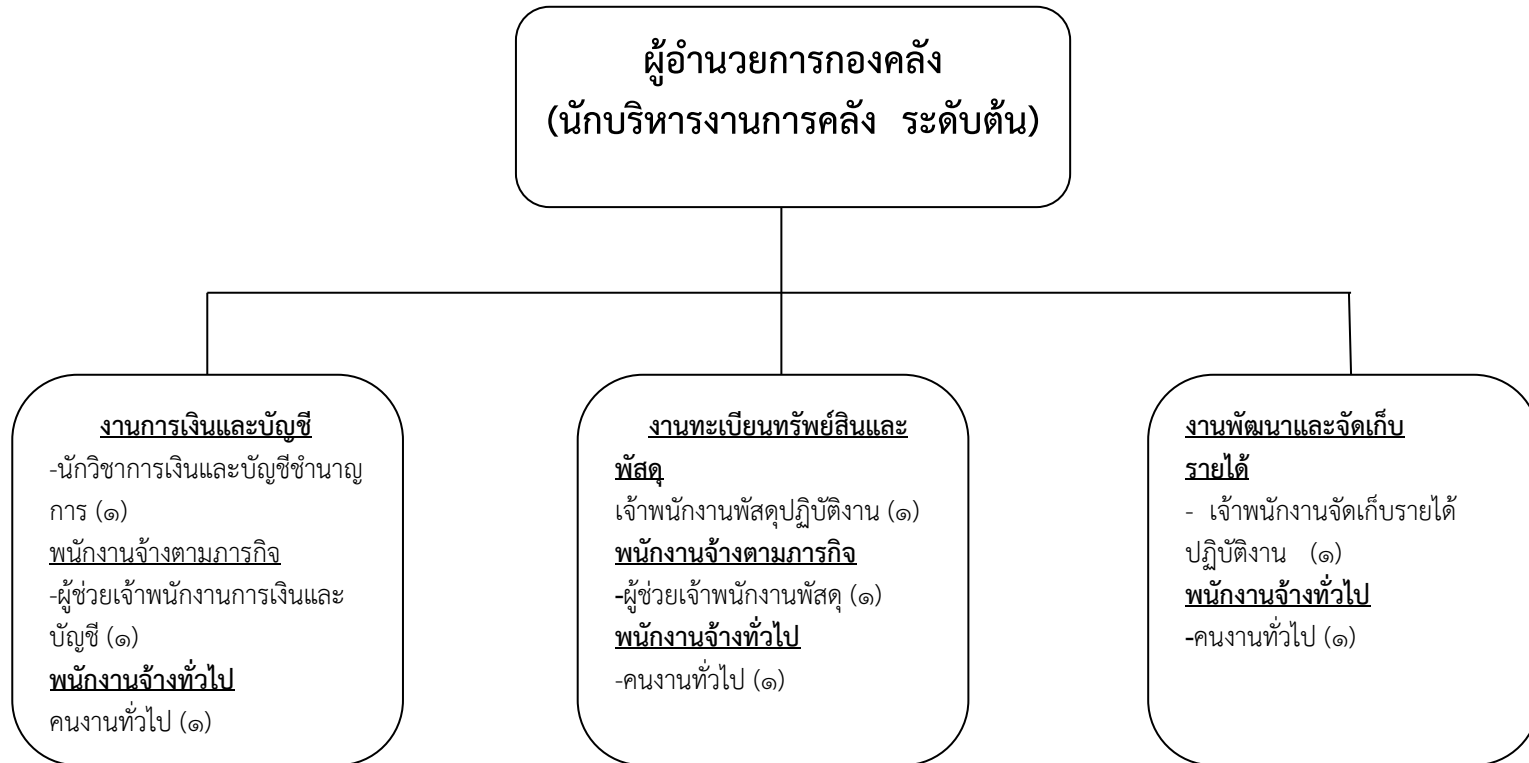


โครงสร้างสำนักงานปลัด
องค์การบริหารส่วนตำบลทุ่งใหญ่ อำเภอโพธิ์ประทับช้าง จังหวัดพิจิตร



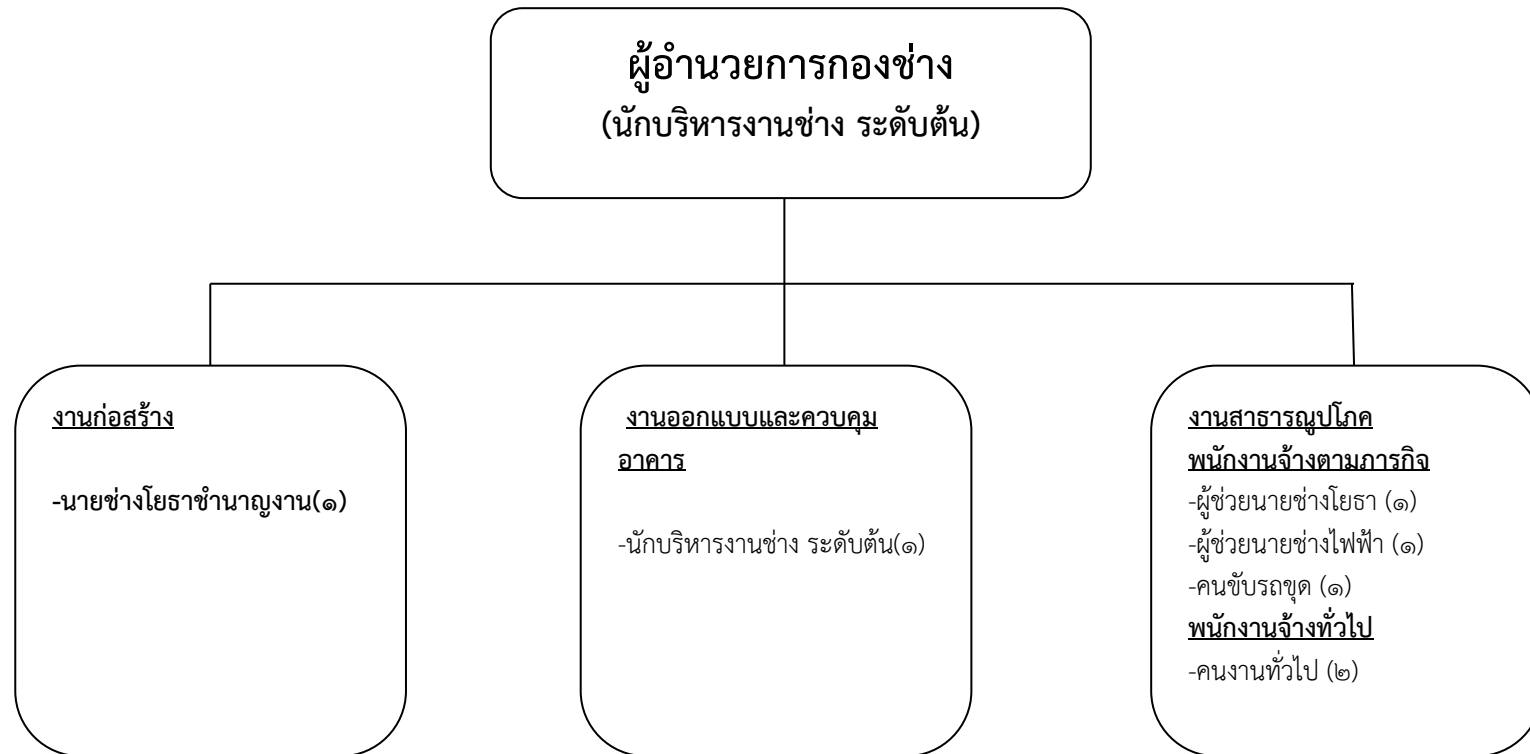
ระดับ	อำนาจการต้น	เชี่ยวชาญ	ชำนาญการพิเศษ	ชำนาญการ	ปฏิบัติการ	ชำนาญงาน	ปฏิบัติงาน	พนักงานจ้าง	รวม
จำนวน	๑	-	-	-	๓	-	๒	๖	๑๒

โครงสร้างกองคลัง
องค์การบริหารส่วนตำบลทุ่งใหญ่ อำเภอโพธิ์ประทับช้าง จังหวัดพิจิตร



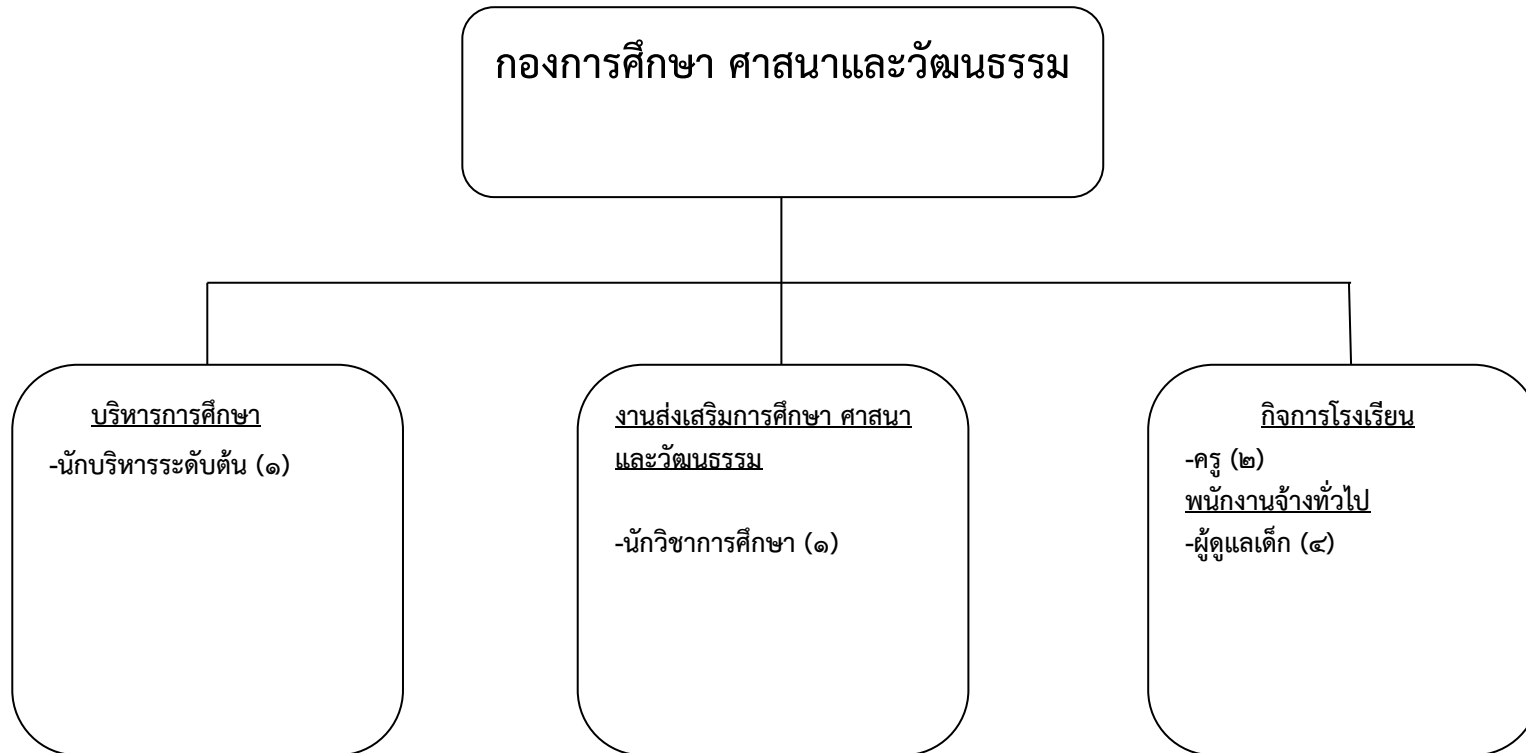
ระดับ	อำนาจการต้น	เชี่ยวชาญ	ชำนาญการพิเศษ	ชำนาญการ	ปฏิบัติการ	ชำนาญงาน	ปฏิบัติงาน	พนักงานจ้าง	รวม
จำนวน	๑	-	-	๑	-	-	๒	๕	๙

โครงสร้างกองช่าง
องค์การบริหารส่วนตำบลทุ่งใหญ่ อำเภอโพธิ์ประทับช้าง จังหวัดพิจิตร



ระดับ	อำนวยการต้น	เชี่ยวชาญ	ชำนาญการพิเศษ	ชำนาญการ	ปฏิบัติการ	ชำนาญงาน	ปฏิบัติงาน	พนักงานจ้าง	รวม
จำนวน	๑	-	-	-	-	๑	-	๕	๗

โครงสร้างกองการศึกษา
องค์การบริหารส่วนตำบลทุ่งใหญ่ อำเภอโพธิ์ประทับช้าง จังหวัดพิจิตร



ระดับ	อำนาจการต้น	เชี่ยวชาญ	ชำนาญการพิเศษ	ชำนาญการ	ปฏิบัติการ	ชำนาญงาน	ครู	พนักงานจ้าง	รวม
จำนวน	๑	-	-	-	๑	-	๒	๔	๘

๑๒. แนวทางการพัฒนาพนักงานส่วนตำบล

๑๒.๑ วัตถุประสงค์

๑. เพื่อนำความรู้ที่มีอยู่ภายนอกองค์กรมาปรับใช้กับองค์การบริหารส่วนตำบลทุ้งใหญ่
๒. เพื่อให้มีการปรับเปลี่ยนแนวคิดในการทำงาน เน้นสร้างกระบวนการคิด และการพัฒนาตนเอง ให้เกิดขึ้นกับบุคลากรขององค์การบริหารส่วนตำบลทุ้งใหญ่
๓. เพื่อให้บุคลากรขององค์การบริหารส่วนตำบลทุ้งใหญ่ปฏิบัติงานอย่างมีประสิทธิภาพและประสิทธิผลมากที่สุด
๔. เพื่อพัฒนาศักยภาพของบุคลากรท้องถิ่นให้มีทักษะและความรู้ ในการปฏิบัติงานดังนี้
 - ด้านความรู้ทั่วไปในการปฏิบัติงาน
 - ด้านความรู้และทักษะของงานแต่ละตำแหน่ง
 - ด้านการบริหาร
 - ด้านคุณสมบัติส่วนตัว
 - ด้านศีลธรรมคุณธรรม

๑๒.๒ เป้าหมายของการพัฒนา

๑ เป้าหมายเชิงปริมาณ บุคลากรในสังกัดองค์การบริหารส่วนตำบลทุ้งใหญ่ ประกอบด้วย

- ๑.๑ การพัฒนาบุคลากรท้องถิ่น คณะผู้บริหาร
- ๑.๒ การพัฒนาสมาชิกท้องถิ่น สภาองค์การบริหารส่วนตำบล
- ๑.๓ การพัฒนาบุคลากรท้องถิ่น พนักงานส่วนตำบล
- ๑.๔ การพัฒนาบุคลากรท้องถิ่น พนักงานจ้าง
- ๑.๕ การพัฒนาบุคลากรท้องถิ่น ในการส่งเสริมให้ได้รับการศึกษาต่อในระดับที่สูงขึ้น

๒. เป้าหมายเชิงคุณภาพ

บุคลากรในสังกัดองค์การบริหารส่วนตำบลทุ้งใหญ่ทุกคนที่ได้เข้ารับการพัฒนา การเพิ่มพูนความรู้ ทักษะคุณธรรมและจริยธรรมในการปฏิบัติงาน สามารถนำความรู้ที่ได้รับมาใช้ประโยชน์ในการปฏิบัติงาน เพื่อบริการประชาชนได้อย่างมีประสิทธิภาพตามแนวทางการบริหารกิจการมบ้านเมืองที่ดี

แนวทางการพัฒนา

แนวทางการพัฒนา	วิธีการ	กลุ่มเป้าหมาย	ระยะเวลา
๑. การประชุมนิเทศ	การฝึกอบรม/การสัมมนา	ผู้ปฏิบัติงานใหม่ทุกคน	ภายใน ๓ เดือนนับ จากเริ่มงานไม่ต่ำกว่า ปีละ ๑ ครั้ง
๒. การพัฒนาด้านความรู้ทั่วไปในการ ปฏิบัติงาน ได้แก่ ความรู้ที่เกี่ยวกับการ ปฏิบัติงานโดยทั่วไป เช่น ระเบียบ กฎหมาย นโยบายสำคัญของรัฐบาล สถานที่ โครงสร้างของงาน นโยบายต่างๆ เป็นต้น	การฝึกอบรม/การศึกษาดู งาน/การประชุมเชิง ปฏิบัติการ	พนักงานทุกคน/ทุก ตำแหน่ง	ไม่ต่ำกว่าปีละ ๑ ครั้ง
๓. การพัฒนาด้านความรู้และทักษะเฉพาะ ของงานในแต่ละตำแหน่ง ได้แก่ ความรู้ ความสามารถในการปฏิบัติงานของ ตำแหน่งหนึ่งตำแหน่งใดโดยเฉพาะ เช่น งานฝึกอบรม งานพิมพ์ดีด งานด้านช่าง	การฝึกอบรม/การฝึก ประชุมเชิงปฏิบัติการ/ การสัมมนา	พนักงานทุกคน/ทุก ตำแหน่ง	ไม่ต่ำกว่าปีละ ๑ ครั้ง
๔. การพัฒนาด้านการบริหาร ได้แก่ รายละเอียดที่เกี่ยวกับการบริหารงาน และการบริการประชาชน เช่น ในเรื่อง การวางแผน การมอบหมายงาน การจูง ใจ การประสานงาน เป็นต้น	การฝึกอบรม/การศึกษาดู งาน/การประชุมเชิง ปฏิบัติการ/การสัมมนา เชิง	พนักงานระดับหน้าหน้า งานขึ้นไป	ไม่ต่ำกว่าปีละ ๑ ครั้ง
๕. การพัฒนาด้านคุณสมบัติส่วนตัว ได้แก่ การช่วยเหลือบุคลิกภาพที่ดี ส่งเสริมให้สามารถปฏิบัติงานร่วมกับ บุคคลอื่นได้อย่างราบรื่น และมี ประสิทธิภาพ เช่น มนุษย์สัมพันธ์ การ ทำงาน การสื่อสารและสื่อความหมาย การเสริมสร้างสุขภาพอนามัย เป็นต้น	การฝึกอบรม/การ ฝึกอบรม/การประชุมเชิง ปฏิบัติการ	พนักงานทุกคน/ทุก ตำแหน่ง	ไม่ต่ำกว่าปีละ ๑ ครั้ง
๖. ด้านศีลธรรมคุณธรรม และจริยธรรม ได้แก่ การพัฒนาคุณธรรมและจริยธรรม ในการปฏิบัติงาน เช่น จริยธรรมในการ ปฏิบัติงาน การพัฒนาคุณภาพชีวิต เพื่อ ประสิทธิภาพในการปฏิบัติงาน การ ปฏิบัติงานอย่างมีความสุข	การฝึกอบรม/การประชุม เชิงปฏิบัติการ	พนักงานทุกคน/ทุก ตำแหน่ง	ไม่ต่ำกว่าปีละ ๑ ครั้ง

๑๓ ประกาศคุณภาพจริยธรรมของพนักงานส่วนตำบล

องค์การบริหารส่วนตำบลทุ่งใหญ่ ได้ประกาศมาตรฐานทางคุณธรรม และจริยธรรมของข้าราชการ หรือพนักงานส่วนท้องถิ่นขององค์การบริหารส่วนตำบลทุ่งใหญ่นี้

๑. มาตรฐานจริยธรรมอันเป็นค่านิยมหลักสำหรับข้าราชการขององค์การบริหารส่วนตำบลทุ่งใหญ่

๑.๑ ข้าราชการขององค์การบริหารส่วนตำบลแหลมใหญ่ทุกคน มีหน้าที่ดำเนินการให้เป็นไปตาม กฎหมายเพื่อรักษาประโยชน์ส่วนรวม เป็นกลางทางการเมือง อำนาจความสะอาดและให้บริการแก่ประชาชนตาม หลักธรรมาภิบาลโดยจะต้องยึดมั่นในค่านิยมหลัก ๑๐ ประการดังนี้

- (๑) การยึดมั่นในระบอบประชาธิปไตยอันมีพระมหากษัตริย์ทรงเป็นประมุข
- (๒) การยึดมั่นในคุณธรรมและจริยธรรม
- (๓) การมีจิตสำนึกที่ดีซื่อสัตย์และรับผิดชอบ
- (๔) การยึดถือประโยชน์ของประเทศชาติเหนือกว่าประโยชน์ส่วนตน และไม่มีผลประโยชน์ทับซ้อน
- (๕) การยืนหยัดทำในสิ่งที่ถูกต้องเป็นธรรม และถูกกฎหมาย
- (๖) การให้บริการแก่ประชาชนด้วยความรวดเร็ว มีอัธยาศัย และไม่เลือกปฏิบัติ
- (๗) การให้ข้อมูลข่าวสารแก่ประชาชนอย่างครบถ้วน ถูกต้อง และไม่บิดเบือนข้อเท็จจริง
- (๘) การมุ่งผลสัมฤทธิ์ของงานรักษามาตรฐานมีคุณภาพโปร่งใสและตรวจสอบได้
- (๙) การยึดมั่นในหลักจรรยาวิชาชีพขององค์กร
- (๑๐) การสร้างจิตสำนึกให้ประชาชนในท้องถิ่นประพัตินเป็นพลเมืองที่ร่วมกันพัฒนาชุมชนให้น่า

อยู่คู่คุณธรรมและดูแลสภาพสิ่งแวดล้อมให้สอดคล้องรัฐธรรมนูญฉบับปัจจุบัน

๒. จรรยาวิชาชีพขององค์กร

๒.๑ ข้าราชการขององค์การบริหารส่วนตำบลทุ่งใหญ่ต้องจงรักภักดีต่อชาติศาสนา และพระมหากษัตริย์

๒.๒ ข้าราชการขององค์การบริหารส่วนตำบลทุ่งใหญ่ ต้องเป็นแบบอย่างที่ดีในการรักษาไว้ และปฏิบัติตามรัฐธรรมนูญแห่งราชอาณาจักรไทยทุกประการ

๒.๓ ข้าราชการขององค์การบริหารส่วนตำบลทุ่งใหญ่ต้องเป็นแบบอย่างที่ดีในการเป็นพลเมืองดี เคารพและปฏิบัติตามกฎหมายอย่างเคร่งครัด

๒.๔ ข้าราชการขององค์การบริหารส่วนตำบลทุ่งใหญ่ ต้องไม่ประพัตินอันอาจก่อให้เกิดความเสื่อมเสียต่อเกียรติภูมิของตำแหน่งหน้าที่

๒.๕ ข้าราชการขององค์การบริหารส่วนตำบลทุ่งใหญ่ ต้องปฏิบัติหน้าที่อย่างเต็มกำลังความสามารถ ด้วยความเสียสละ ทุ่มเทศตีปัญญา ความรู้ความสามารถให้บรรลุผลสำเร็จและมีประสิทธิภาพตามภาระหน้าที่ที่ได้รับมอบหมาย เพื่อให้เกิดประโยชน์สูงสุดแก่ประเทศชาติและประชาชน

๒.๖ ข้าราชการขององค์การบริหารส่วนตำบลทุ่งใหญ่ ต้องมุ่งแก้ปัญหาความเดือดร้อนของประชาชน ด้วยความเป็นธรรม รวดเร็ว และมุ่งเสริมสร้างความเข้าใจอันดีระหว่างหน่วยงานและประชาชน

๒.๗ ข้าราชการขององค์การบริหารส่วนตำบลทุ่งใหญ่ ต้องปฏิบัติหน้าที่ด้วยความสุภาพ เรียบร้อย มีอัธยาศัย

๒.๘ ข้าราชการขององค์การบริหารส่วนตำบลทุ่งใหญ่ต้องรักษาความลับที่ได้จากการปฏิบัติหน้าที่การเปิดเผยข้อมูลที่เป็นความลับโดยข้าราชการ/พนักงานจะกระทำได้อต่อเมื่อมีอำนาจหน้าที่และได้รับอนุญาตจากผู้บังคับบัญชา หรือเป็นไปตามที่กฎหมายกำหนดเท่านั้น

๒.๙ ข้าราชการขององค์การบริหารส่วนตำบลทุ่งใหญ่ ต้องรักษาและเสริมสร้างความสามัคคีระหว่างผู้ร่วมงาน พร้อมกับให้ความช่วยเหลือเกื้อกูลซึ่งกันและกันในทางที่ชอบ

๒.๑๐ ข้าราชการขององค์การบริหารส่วนตำบลทุ่งใหญ่ ต้องไม่ใช่สถานะหรือตำแหน่งไปแสวงหาประโยชน์ที่มีควรได้สำหรับตนเองหรือผู้อื่นไม่ว่าจะเป็นประโยชน์ในทางทรัพย์สินหรือไม่ก็ตามตลอดจนไม่รับของขวัญของกำนัล หรือประโยชน์อื่นใดจากผู้ร้องเรียนหรือบุคคลที่เกี่ยวข้องเพื่อประโยชน์ต่าง ๆ อันอาจเกิดจากการปฏิบัติหน้าที่ของตน เว้นแต่เป็นการให้โดยธรรมจรรยาหรือการให้ตามประเพณี

๒.๑๑ ข้าราชการขององค์การบริหารส่วนตำบลทุ่งใหญ่ ต้องประพฤติตนให้สามารถทำงานร่วมกับผู้อื่นด้วยความสุภาพมีน้ำใจ มีมนุษยสัมพันธ์อันดี ต้องไม่ปิดบังข้อมูลที่จำเป็นในการปฏิบัติงานของเพื่อนร่วมงาน และไม่นำผลงานของผู้อื่นมาแอบอ้างเป็นผลงานของตน
