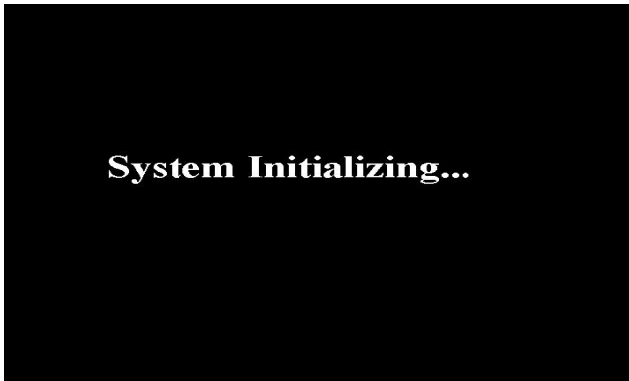


Chapter 1 DVR Boot up

1.1 System Initialization

หลังจากต่อสายไฟเลี้ยงแล้วกดปุ่มเปิดเครื่อง เครื่องบันทึกจะเริ่มทำงาน คุณจะเห็น system initializing แสดงบนหน้าจอดังรูป Picture 4-1.



Picture 1-1

Note ๕๕ บางรุ่นอาจจะไม่แสดง

เช่นเดียวกับกับภาพ นี้เป็นเพียงภาพประกอบเท่านั้น

1.2 Startup Wizzard

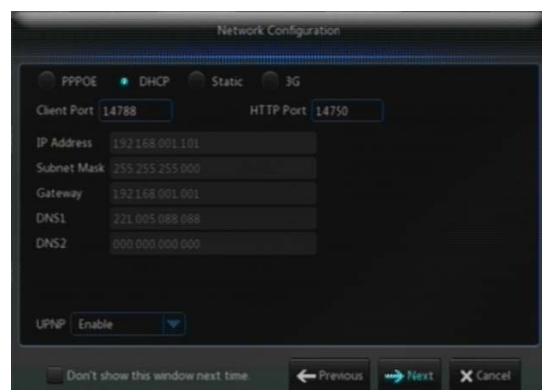
หลังจากเครื่องเริ่มทำงานแล้ว จะมีหน้าต่าง startup wizard ถ้าคุณไม่ต้องการทำอะไร หรือไม่ต้องการให้แสดงหน้าต่างนี้อีกให้เลือกที่ “Don't show this window next time” เพื่อยกเลิก, ดังภาพ Picture 1-2.

เมนู Wizard setting จะประกอบไปด้วยการตั้งค่าต่างๆ: Homepage, Network setup, Record Schedule and HDD.

1. การตั้งค่า Homepage และ network setup.เป็นหน้าการตั้งค่าต่างๆของเครื่อง่าย ผู้ใช้สามารถตั้งค่าเครื่องบันทึกได้ดังภาพ Picture 1-3



Picture 1-2



Picture 1-3

2. การตั้งค่าตารางการบันทึก Record Schedule (Picture 1-4). สามารถทำการตั้งค่าการบันทึก recording time และ scheduled recording ตามความต้องการ



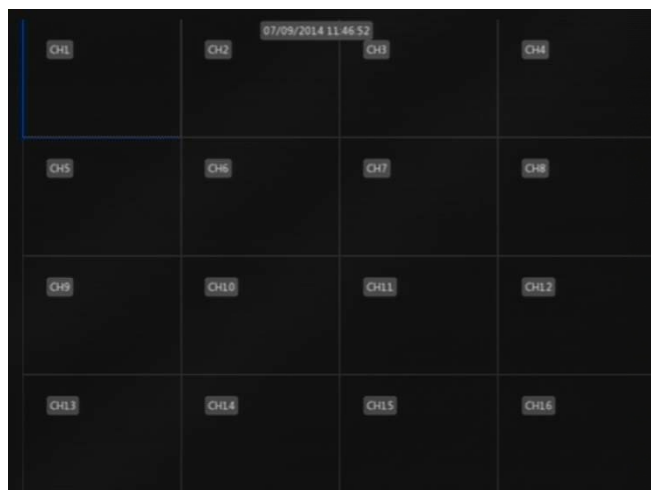
Picture 11-4

3. การจัดการ HDD Management (Picture 1-5).สามารถทำการฟอร์แมต HDD และเลือกประเภทการเขียนข้อมูล เช่น overwrite



Picture 1-5

1.3 Main Interface/หน้าจอหลัก



Picture 1-6

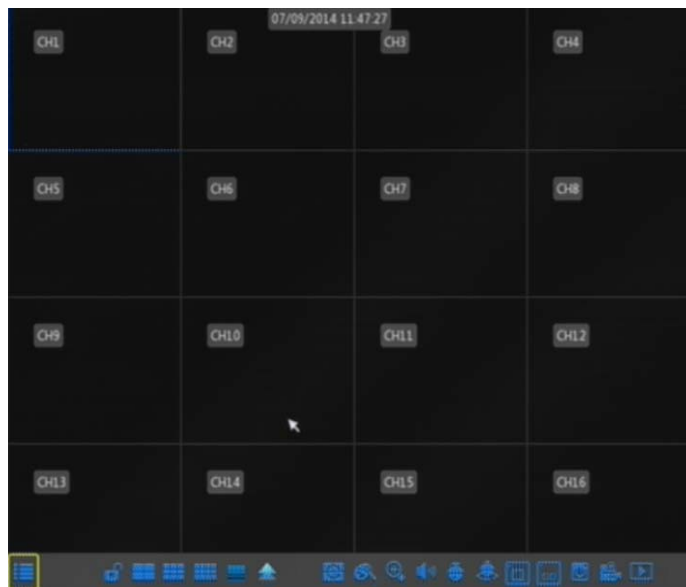
Note: เมื่อไม่มีการต่อ HDD ให้กับ DVR, จะมีตัวอักษร “H” โชว์ที่หน้าจอ และมีเสียง buzzer เตือน.ถ้าคุณต้องการ ให้เข้าไปที่ [Event→Alarm เพื่อปิดแจ้งเตือน, เลือกปิดหัวข้อ HDD space insufficiency alarm ให้เป็น “off”.

Chapter 2 DVR Menu /เมนูตั้งค่า

Popup Menu /หน้าต่างเมนู

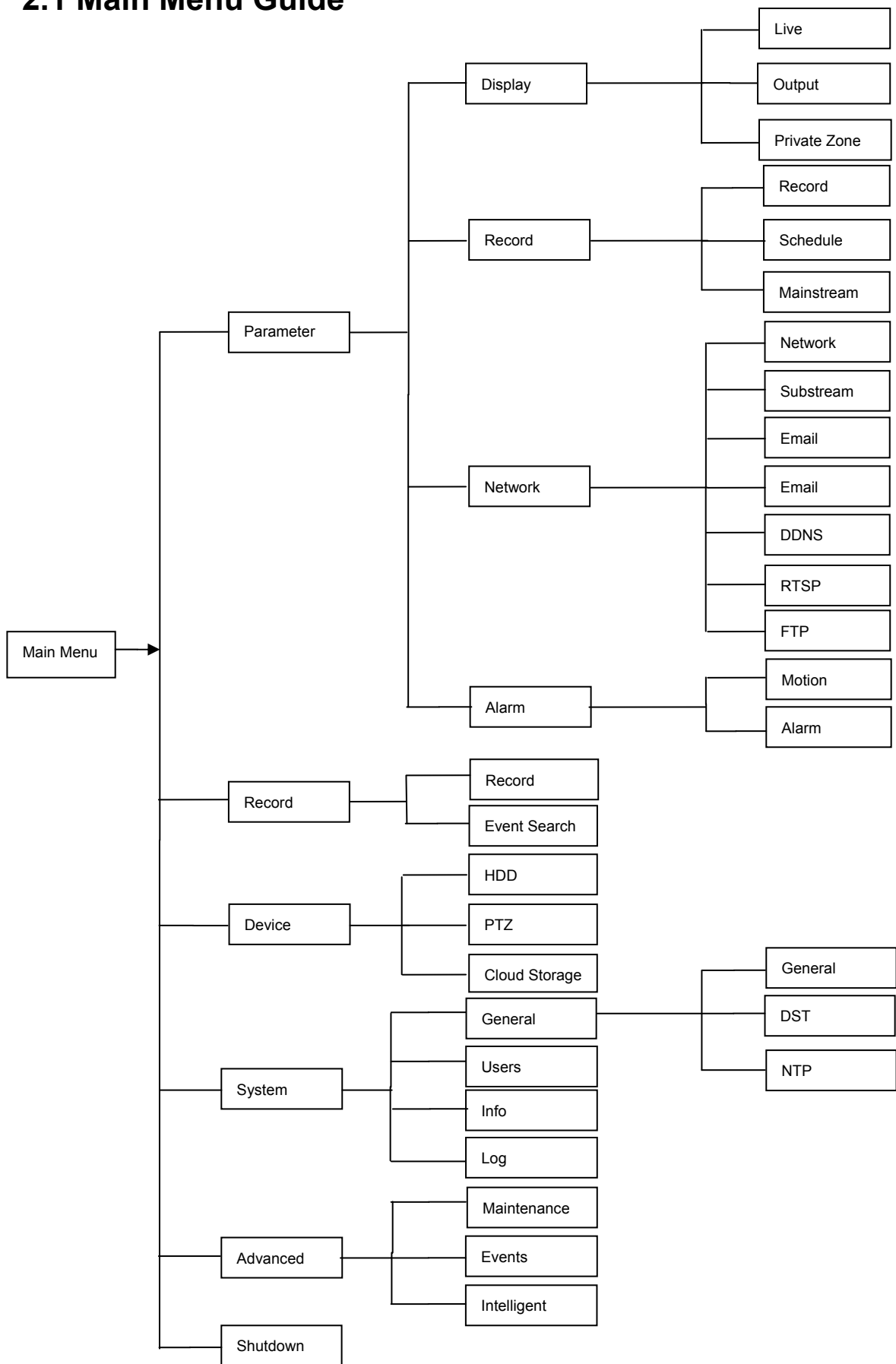
หลังจากเปิดเครื่องบันทึกเรียบร้อยแล้ว คลิกขวาที่เมาส์ จะมีหน้าต่างเมนูแสดงขึ้นมาบนหน้าจอ Pop-up Menu. บนแถบเมนูจะมีเมนูย่อยหัวข้อต่างๆให้เลือก ไม่ว่าจะเป็น Main Menu, Multi-screen, Auto Cruise, Record Search, Sequence, Volume setting and Brightness setting, shown as Picture 2-1.

การตั้งค่าต่างๆจะแตกต่างกันไป ดังจะกล่าวถึงให้หัวข้อต่างๆด้านล่าง

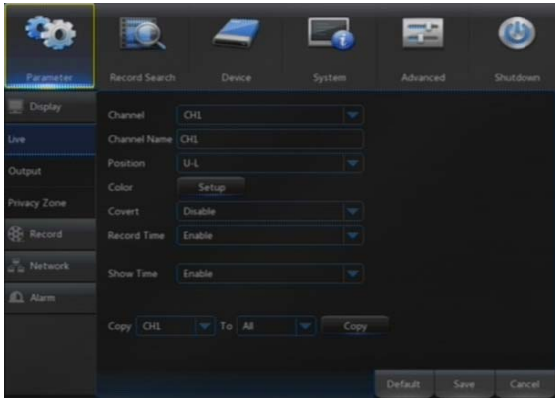


Picture 2-1

2.1 Main Menu Guide



2.2 Main Menu



Picture 2-2

เมื่ออยู่บนหน้าจอ, เมื่อคลิกเมาส์ที่ปุ่มเมนู

[Menu] หรือกดที่รีโมท [] ก็จะเข้ามายังหน้าเมนูหลักของเครื่องดังภาพ Picture 2-2.

ถ้าหน้าจอถูกล็อคให้กลับไปทำขั้นตอน section

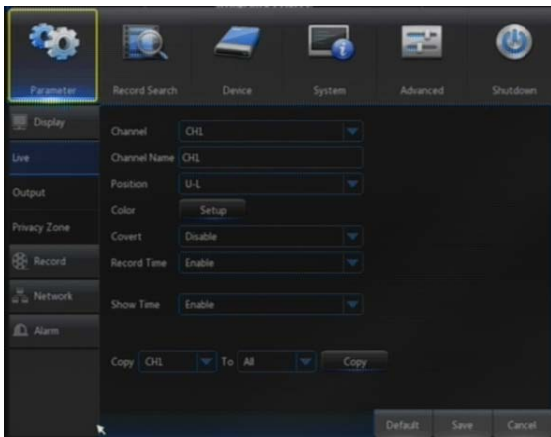
1.3 ปลดล็อคแล้วใส่รหัสผ่าน

ในโหมดของ Main Menu, คุณสามารถตั้งค่าฟังก์ชันต่างๆ ไม่ว่าจะเป็น, Record Search, Device, System, Advanced และ Shutdown.

2.2.1 Parameter

1. Live/ตั้งค่าการแสดงผลภาพสด

ไปที่ “Main Menu” → “Parameter” → “Display” → “Live” เพื่อเข้าไปหน้าตั้งค่าดังภาพ Picture 2-3.



Picture 2-3

- **Channel:** เป็นการเลือกรายการกล่องที่ต้องการตั้งค่า
- **Channel Name:** ชื่อกล่อง สามารถตั้งได้ 8 ตัวอักษร
- **Position:** ตั้งค่าตำแหน่งการแสดงผลของกล่อง
- **Color:** คลิกที่ “Setup” เพื่อทำการปรับสีของกล่อง ตามภาพ (Picture 5-4)
- **Image hiding:** เปิด หรือ ปิด การแสดงผลภาพของกล่อง
- **Show Time:** เปิด หรือ ปิด การแสดงเวลาของระบบ
- **Copy:** ก็อปปี การตั้งค่าต่างๆของกล่องนี้ เพื่อไปใช้กับกล่องอื่น
- **Record Time:** เปิด หรือ ปิด การแสดงเวลาการบันทึก
- **Copy:** ก็อปปี การตั้งค่าต่างๆของกล่องนี้ เพื่อไปใช้กับกล่องอื่น



Picture 2-4

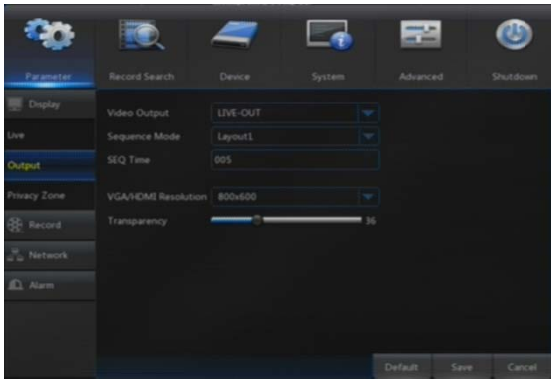
การปรับภาพของกล่องในหัวข้อต่างๆ brightness, hue, contrast และ saturation เพื่อที่จะให้ได้ภาพของกล่องที่ต้องการ “Live” interface.

Note เมื่อทำการปรับค่าต่างๆ ใน sub-menu ให้คลิกที่ “Save” เพื่อบันทึกการตั้งค่าจึงถือว่าการตั้งค่าเสร็จสมบูรณ์และจะมีข้อความ “parameters have been successfully saved” ให้คลิกที่ “OK” และคลิกที่ “Exit” เพื่อออกจากเมนู.

图5-1

2. Output/ตั้งค่าการแสดงผลภาพ

ไปที่ “Main Menu” → “Parameter” → “Display” → “Output” เพื่อเข้าไปหน้าการตั้งค่าดังภาพ Picture 2-5.



Picture 2-5

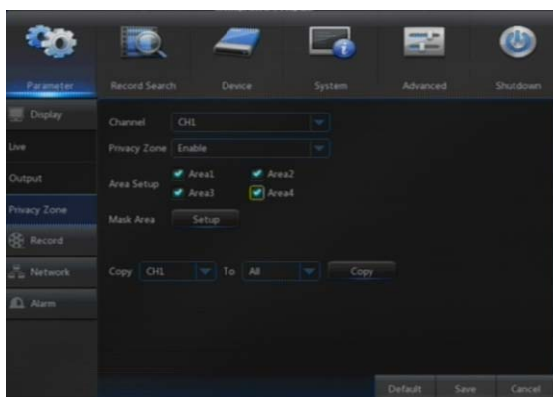
- **Video Output:** ตั้งค่ารูปแบบการแสดงผลภาพสด
- **Sequence Mode:** ตั้งค่าโหมดการสลับหน้าจอ
- **SEQ Time:** ตั้งค่าการเรียงลำดับสลับหน้าจอปกติจากค่าโรงงานจะอยู่ที่5วินาทีผู้ใช้สามารถตั้งค่าเองได้
- **VGA/HDMI Resolution:** ตั้งค่าความละเอียดสำหรับ VGA output หรือ HDMI output, มีให้เลือกดังนี้ 800x600, 1024x768, 1280x1024, 1440x900, 1280x720, 1920x1080
- **Transparency:** ตั้งค่าความโปร่งแสงของเมนู ตั้งแต่ 0--128.

3. Private Zone/ตั้งค่าพื้นที่ความเป็นส่วนตัว

ไปที่ “Main Menu” → “Parameter” → “Display” → “Private Zone” เพื่อไปยังหน้าการตั้งค่าตามภาพ Picture 2-6.

Privacy Zone เป็นการตั้งค่าพื้นที่ที่ไม่อยากให้มองเห็นของภาพกล้อง แสดงดังภาพ, Picture 2-6 และ Picture 2-7.

1. เลือกหมายเลขของโซนที่ต้องการตั้งค่า zone1,2,3,4 (maximum 4 zones can be set for single channel)
2. คลิก “Setup” เพื่อเลือกตำแหน่งของโซน
3. หลังจากตั้งค่า, คลิกขวาที่เมาส์เพื่อกลับมายังหน้า “Privacy Zone”
4. คลิก “Save” เพื่อบันทึกการตั้งค่า.



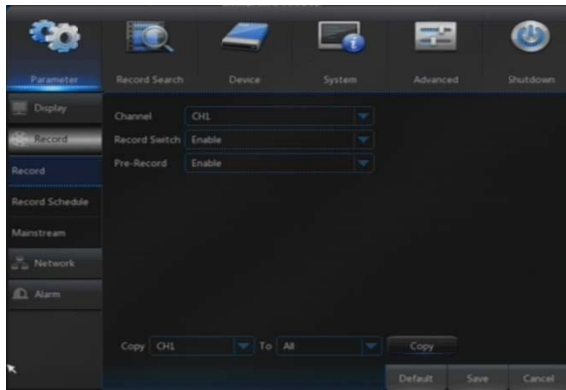
Picture 2-6



Picture 2-7

4. Record/ตั้งค่าการบันทึก

ไปที่ “Main Menu” → “Parameter” → “Record” → “Record” เพื่อไปยังหน้าการตั้งค่าการบันทึก Picture 2-8.

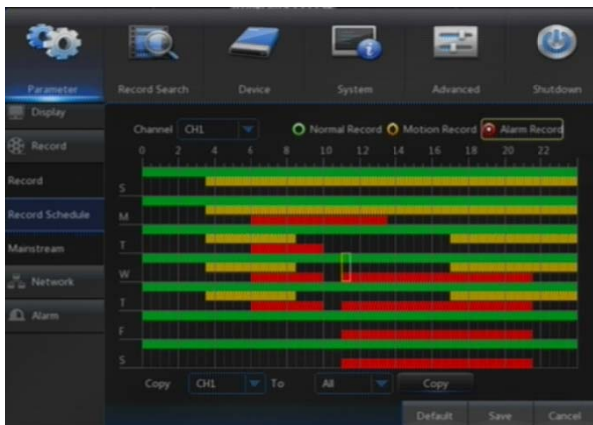


- **Channel:** เมนูเลือกกล้องเพื่อทำการตั้งค่า
- **RecordSwitch:** เปิด/ปิดการบันทึก Enable/disable record
- **Pre Record:** เมนูเปิดใช้งาน pre-record motion detection or I/O trigger record.

Picture 2-8

5. Record Schedule /การตั้งค่าตารางการบันทึก

ไปที่ “Main Menu” → “Parameter” → “Record” → “Record Schedule” เพื่อเข้าไปยังหน้าตั้งค่า Picture 2-9.



เลือกกล้องและเวลาที่ต้องการตั้งค่า. ตารางในหนึ่งสัปดาห์ การบันทึกแบบกำหนดตารางเวลา record schedule ของกล้องที่ตั้งค่าสามารถก๊อปปี้ไปใช้กับกล้องอื่นได้โดย คลิกที่ Copy.

Note:

1. ในเมนู Record และเมนู Record Search, ถ้าไม่มีสีเขียวแสดงว่าไม่มีการบันทึก ซึ่งเป็นค่ามาตรฐานของเครื่อง
2. สีเขียว “Green” เป็นการบันทึกแบบปกติ สีเหลือง “yellow” เป็นการบันทึกแบบจับการเคลื่อนไหว
3. สีแดง “Red” เป็นการบันทึกจากการอลาร์ม

Picture 2-9

6. Mainstream/ตั้งค่าความละเอียดบันทึก

ไปที่ “Menu” → “Parameter” → “Record” → “Mainstream” เพื่อไปยังหน้าการตั้งค่า, ดังภาพ

Picture 2-10.



Picture 2-10

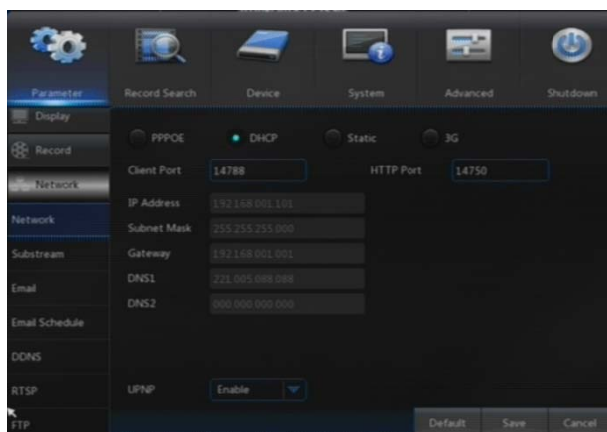
“Main Menu” → “Record” → “Mainstream”

- **Mode:** รองรับ 960H และ D1. เลือกความละเอียดที่ต้องการ, บันทึก กด **save** เพื่อออกจากเมนู ระบบจำทำการรีเซ็ตาร์ตเครื่อง การตั้งค่าก็จะสมบูรณ์.
- **Resolution (960H):** มีให้เลือกความละเอียดได้3 ความละเอียด: WD1, WHD1, WCIF.
- **Resolution (D1):** มีให้เลือกความละเอียดได้3 ความละเอียด: D1, HD1, CIF.
- **Note: In** สำหรับ AHD series, จะรองรับความละเอียดที่ 960H และ 720P,
- **FPS** PAL: 1--25f/s; NTSC: 1--30f/s.
- **Bitrate:** เลือกบิตเรต Bitrate สำหรับการบันทึก. ผู้ใช้สามารถเลือกตามความเหมาะสม
- **Audio:** สามารถเลือก ใช้เพื่อทำการบันทึกเสียงของกล้องพร้อมกับภาพในการบันทึก เมื่อทำการย้อนหลังก็จะมีทั้งภาพและเสียง ถ้าไม่เลือกใช้งาน ก็จะไม่มีการบันทึก

7. Network/ตั้งค่าเครือข่าย

ไปที่ “Main Menu” → “Parameter” → “Network” 2-11.

เลือกรูปแบบเครือข่ายที่ต้องการเชื่อมต่อ PPPOE, DHCP, Static, 3G, ออนไลน์, ดูภาพสด เล่นย้อนหลัง สำรองข้อมูล ของเครื่องบันทึกผ่าน เครือข่าย



Picture 2-11

อย่างเมื่อเลือก DHCP. ในโหมดนี้ เราเตอร์จะทำการจ่ายพีให้กับเครื่องบันทึกโดยอัตโนมัติ. เมื่อมีการรีเซ็ตาร์ตเครื่องบันทึกหรือเราเตอร์ ไอพีจะถูกเปลี่ยนแปลงโดยการจ่ายไอพีใหม่. ผู้ใช้ต้องทำการตั้งค่าใหม่ดังนี้

1. เลือก DHCP, คลิก Save และ refresh DVR. ใส่ Client Port และ HTTP Port (อย่าให้ทั้ง2พอร์ทเหมือนกัน).
2. ตั้งค่า obtained IP address ของเครื่องบันทึกและ mapping port. ตามหัวข้อ 4.2.4.2.
3. การดูภาพจากระยะไกลผ่านเครือข่ายโดย IP address:

http://Public network IP: Web port number (เช่น 00080)

http:// Intranet IP: Web port number (เช่น 00080) (เฉพาะในวงแลนเดียวกัน)

For PPPoe, Static และ DHCP, หลังจากตั้งค่า IP address ของเครื่องบันทึก, ต้องทำการตั้งค่าเราเตอร์ ทำการเปิดพอร์ต เพื่อให้จะสามารถดูภาพเครื่องบันทึกจากระยะไกลได้.

Note: การบันทึกการตั้งค่าต่างๆหลังจากการตั้งค่า. ถ้ามีหลายเครื่องในวงแลนเดียวกัน ให้ตั้งค่า **MAC addresses** ต่างกัน(Refer to System).

8. Substream/ตั้งค่าสตรีมรอง

ไปที่ “MainMenu” → “Parameter” → “Network” → “Substream” เพื่อเข้าไปยังหน้าตั้งค่าตามภาพ Picture 2-12.



Picture 2-12

- **Video:** Substream switch. เลือกเพื่อใช้งาน สำหรับการดูภาพจาก client, และการเคลื่อนไหวที่สมจริง; ถ้าไม่เปิดใช้งานจะมีแค่การบันทึกที่เป็นสตรีมหลัก สำหรับการดูภาพจาก
- **FPS:** FPS เฟรมเรต สำหรับการดูภาพผ่านเครือข่าย. ผู้ใช้สามารถเลือกระดับได้
- **Bitrate:** Bitrate บิตเรตการส่งสัญญาณสำหรับเครือข่าย. ผู้ใช้สามารถเลือกได้
- **Audio:** คลิก จะสามารถฟังเสียงตอนดูภาพผ่านเครือข่าย
- Synchronous transmission.

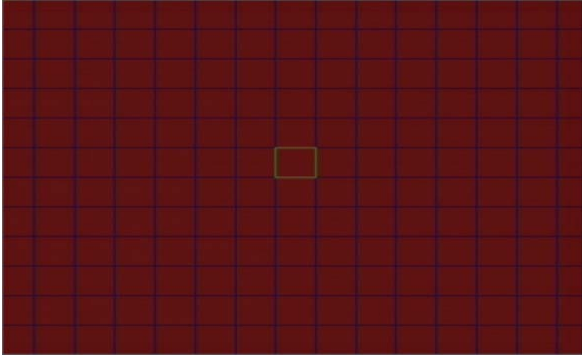
9. Motion/ตั้งค่าตรวจจับเคลื่อนไหว

ไปที่ “Main Menu” → “Parameter” → “Alarm” → “Motion” เพื่อเข้าหน้าการตั้งค่า picture 2-13-1



Picture 2-13-1

- **Channel:**เปิดหรือปิดการใช้งาน Motion function.
- **Sensitivity:** รองรับ 1-8 ระดับ, สูงสุดคือ 8
- **Buzzer:** เมื่อตรวจจับว่ามีวัตถุเคลื่อนไหวที่, buzzer จะแจ้งเตือน (disable, 10 seconds, 20 seconds, 40 seconds and 60 seconds).
- **Alarm Out:** เมื่อต้องการเชื่อมต่ออุปกรณ์ลาร์ม.
- **Show Message:** จะมี Messages แสดงบนหน้าจอเมื่อมีการตรวจจับ
- **Send Email:** จะมี การส่งเมลล์ เมื่อมีการตรวจจับ.
- **Full Screen:** จะมีการแสดงภาพเต็มจอเมื่อมีการตรวจจับ
- **LatchTime:**เมื่อมีการตรวจจับสามารถตั้งค่า กำหนดเวลาการแจ้งเตือนได้ 10 seconds, 20 seconds, 40 seconds และ 60 seconds.
- **PostRecording:**หลังจากแจ้งเตือนเสร็จ,ช่วงเวลา alarm recording สามารถตั้งค่าได้ 30 seconds, 1 minute, 2 minutes และ 5 minutes.



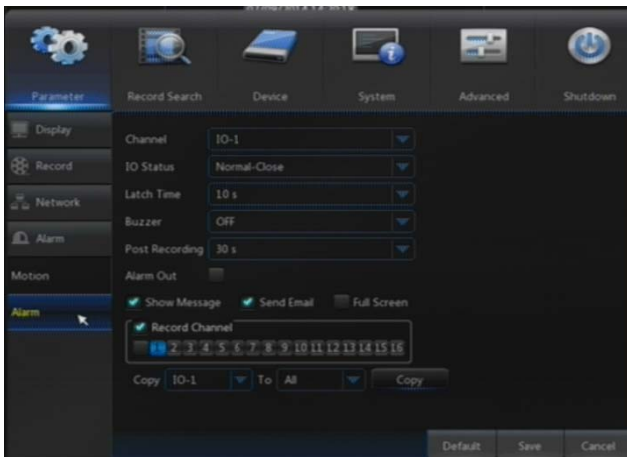
Picture 2-13-2

- **Area:** คลิกที่ **Area** เพื่อเข้าหน้าการตั้งค่าพื้นที่ตรวจจับดั่งภาพ Picture 2-13-2 แต่ละกล้องสามารถกำหนดพื้นที่ตรวจจับบนหน้าจอได้ 15×12 (PAL) หรือ 15×10 (NTSC) กริด. จากภาพกริดสีแดงแสดงแสดงว่าเป็นพื้นที่การตรวจจับ, ถ้าเป็นพื้นที่โปร่งใส จะไม่มีการตรวจจับ สามารถใช้เมาส์เลือกได้. หลังจากการตั้งค่าเสร็จแล้วให้คลิกขวาที่เมาส์ เพื่อกลับสู่หน้าตั้งค่า และคลิก **Save** เพื่อตั้งค่าพารามิเตอร์ให้ใช้งานได้

Record Channel: เมื่อมีการตรวจจับเคลื่อนไหว,การบันทึกของกล้องนี้ทำงาน

10. Alarm/ตั้งค่าแจ้งเตือน

ไปที่ “Main Menu” → “Alarm” → “Alarm” เพื่อไปยังหน้าการตั้งค่าดั่งภาพ Picture 2-14.



Picture 2-14

เป็นหน้าการจัดการและตั้งค่าการแจ้งเตือนของเครื่องผู้ใช้ สามารถตั้งค่าการแจ้งเตือนให้แตกต่างกันได้ในแต่ละกล้อง
Alarm In: ผู้ใช้สามารถตั้งค่า **alarm input**.ได้ถึง4กลุ่ม

- **Alarm Type:** สามารถเลือกได้3สถานะ, i.e. Always ON, Always OFF, and OFF. Always ON: เมื่อมีการกระตุ้นเริ่มทำงานเป็น on, I/O alarm appears; Always OFF: เมื่อมีการกระตุ้นเริ่มทำงานเป็น off, I/O alarm appears; OFF: Do not receive I/O alarm from trigger.
- **Buzzer Time:** คุณสามารถกำหนดเวลาการเตือนของ buzzer เมื่อมีการตรวจจับเคลื่อนไหว (off, 10s, 20s, 40s, 60s)
- **Alarm out:** เชื่อมต่ออลาร์มจากภายนอก

Show Message: จะมี **alarm messages**บนหน้าจอเมื่อมีการตรวจจับเคลื่อนไหว

- **Full Screen Alarm:** เมื่อมีการตรวจจับเคลื่อนไหว,ภาพของกล้องที่มีการตรวจจับจะแสดงภาพเต็มจอ full screen mode.
- **Latch time:** คุณสามารถกำหนดเวลาการเตือนของ buzzer เมื่อมีการตรวจจับเคลื่อนไหว (off, 10s, 20s, 40s, 60s)
- **Post Recording:** หลังจากแจ้งเตือนเสร็จ,ช่วงเวลา **alarm recording** สามารถตั้งค่าได้ 30 seconds, 1 minute, 2 minutes และ 5 minutes.
- **Record Channel: Record Channel:** เมื่อมีการตรวจจับเคลื่อนไหว,การบันทึกของกล้องนี้ทำงาน
- **Copy:** คุณสามารถก๊อปปี้หน้าการตั้งค่าพารามิเตอร์ค่าของกล้องปัจจุบัน ไปใช้กับกล้องอื่นได้ (setting of record channel cannot be copied).

Alarm Type	Functions & Descriptions
Video Loss	When DVR fails to receive video signals due to some problems (camera damage, line dropout or damage, power failure), the alarm will appear.
Motion Detection	When IP camera detects object moving, alarm will be activated. Sensitivity is subject to the actual application environment test. Sensitivity is adjusted according to the sensitivity of moving object detection and parameters are modified by combining the area setting .
I/O Status	Communicate with alarm device through I/O port. Alarm signals sent by IR sensor or other devices will be transformed to the system recognized signal and activate relevant channel to record or control the device output.
HDD Status	Alarm will appear when HDD does not work due to damage, power failure, HDD auto-overwrite off and insufficient space.

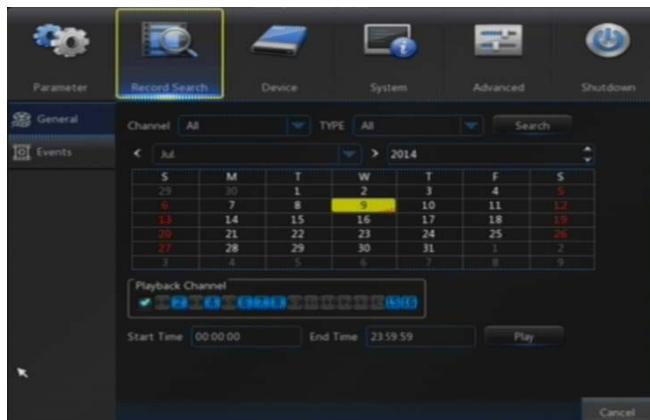
Table 2-1

5.2.2 Record Search การค้นหาไฟล์บันทึกเหตุการณ์

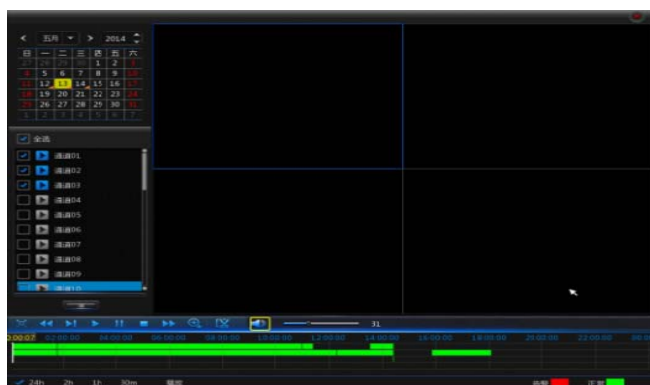
1. การตั้งค่าทั่วไป

ไปที่ “Main Menu” → “Record Search” → “Record Search” เพื่อเข้าสู่หน้าการควบคุม ดังรูปภาพ 2-15-1

รูปภาพ 2-15-1



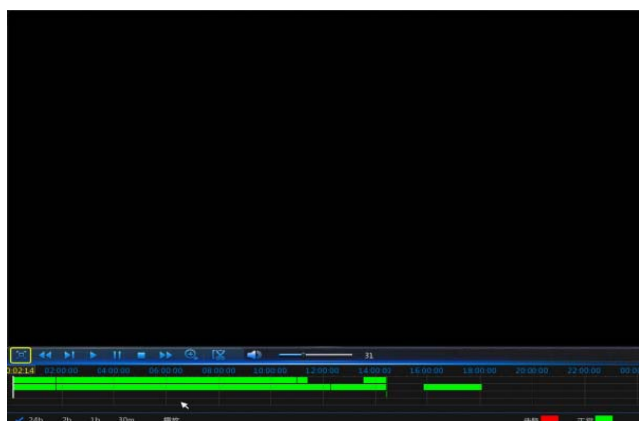
รูปภาพ 2-15-2



การตั้งค่าแถบช่วงเวลา, ไฟล์คลิปและการซูมเข้าซูมออก

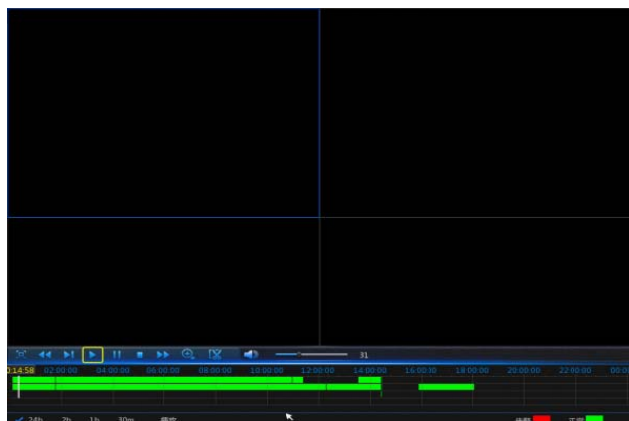
เครื่อง DVR รองรับการประมวลผลแถบควบคุมไปพร้อมกัน กับ

ขณะที่กำลังแสดงภาพย้อนหลัง (ดังรูปภาพ 2-16 และ 2-17)



รูปภาพ 2-16

- Channel: เลือกช่องรายการที่ต้องการค้นหา
- Type: เลือกประเภทของไฟล์ที่บันทึก(บันทึกแบบปกติ, บันทึกแบบแจ้งเตือน)
- Start Time/End Time: Sเลือกช่วงเวลาที่ต้องการค้นหา โดยที่ค่าของโรงงานจะเริ่มที่ 0:00 to 24:00.
- Playback Channel: คลิกเลือกวันและช่องรายการที่ต้องการดูย้อนหลังช่องรายการที่เลือกจะต้องไม่เกิน 16 ช่องดังรูปภาพ 5-18-2
- Playback: คลิกเลือกเดือนและปี ที่ต้องการดูย้อนหลัง และคลิกที่ “ค้นหา” หากพบการบันทึก จะมีเครื่องหมายสี่เหลี่ยมปรากฏขึ้นที่มุม และแสดงให้เห็นไฟล์บันทึกในวันที่ที่ระบุไว้ที่มุมขวาล่างของตาราง หลังจากนั้นให้คลิกเลือกที่วัน และช่องรายการที่ต้องการแล้วคลิกPlayback
- Playback interface: คุณสามารถใช้แถบควบคุมการเล่นเพื่อ กำหนดให้เล่นไปข้างหน้าอย่างรวดเร็ว (X2, X4, X8 และ X16), ย้อนหลัง (X2, X4, X8 และ X16), การเล่นซ้ำ (1/2, 1/4 และ 1/8) และหยุดชั่วคราวคุณสามารถคลิกหรือลากแถบควบคุมระดับเสียงเพื่อปรับระดับเสียง เมื่อเล่นจบแล้วจะยังคงอยู่ในหน้าของส่วนการเล่นย้อนหลัง



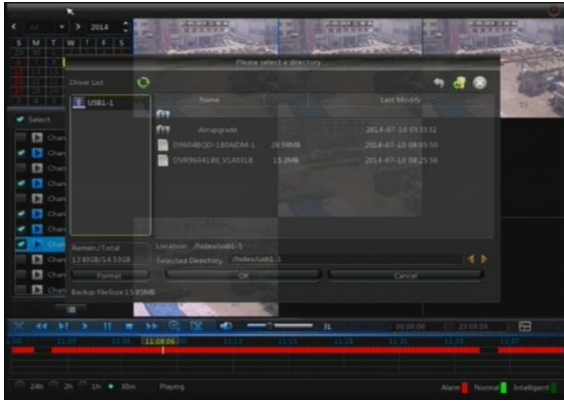
รูปภาพ 2-17

แถบเวลา : ค่าเริ่มต้นคือ 24 ชั่วโมง แต่อนุญาตให้ผู้ใช้เลือกเป็น 2 ชั่วโมง 1 ชั่วโมง 30 นาทีหรือผู้ใช้กำหนดเอง

➤ รูปแบบการดำเนินงาน

กำหนดช่วงเวลา : หากคุณเลือก **2h** หมายถึงแถบควบคุมการประมวลผลครอบคลุมเนื้อหาวิดีโอสองชั่วโมง คือ 1 ชั่วโมงก่อนและหลังจุดกึ่งกลาง

2. บันทึกคลิปวิดีโอและฟังก์ชันการสำรองข้อมูลและฟังก์ชันซูมภาพการดูย้อนหลังเข้า / ออก





รูปภาพ 2-18-1



รูปภาพ 2-18-2

➤ **คลิปวิดีโอและการสำรองข้อมูล:**เมื่ออยู่ในโหมดแสดงภาพย้อนหลังแบบช่องรายการเดียว จะปรากฏไอคอน

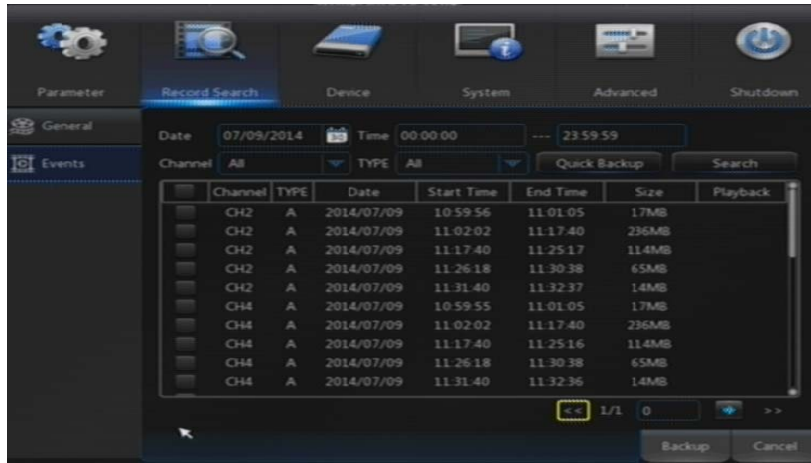
 ควบคุมการเล่นดังรูปภาพ 2-18-1คลิกที่ไอคอนเพื่อเริ่มการบันทึกคลิปวิดีโอ และคลิกอีกครั้งเพื่อหยุดการทำงานของคลิปวิดีโอดังรูปภาพ 2-18-1 คุณสามารถบันทึกไฟล์คลิปวิดีโอได้ในขั้นตอนนี้

➤ **ซูมออก:**เมื่ออยู่ในโหมดแสดงภาพย้อนหลังแบบช่องรายการเดียว จะปรากฏไอคอน  ในแถบควบคุมการเล่น ดังรูปภาพ 2-18-2คลิกที่ไอคอนเพื่อซูมเข้าบางพื้นที่ของหน้าจอแสดงภาพการเล่นและคลิกขวาที่เมาส์เพื่อกลับหน้าหลักของโหมดดูภาพย้อนหลัง

2. การตั้งค่าเหตุการณ์

ไปที่ “Main Menu” → “Record Search” → “Events” เพื่อเข้าสู่หน้าการควบคุม ดังรูปภาพ 2-19

ในหน้านี้ผู้ใช้สามารถค้นหารายละเอียดเหตุการณ์ ตามวันเวลาและรูปแบบประเภทการบันทึก



รูปภาพ 2-19



หน้าก่อนหน้า :คลิกที่ปุ่มเพื่อไปที่หน้าก่อนหน้านั้นเพื่อดูเหตุการณ์ที่เกิดขึ้น (ยกเว้นหน้าแรก) หากขณะที่อยู่หน้าแรก เมื่อคลิกที่ปุ่มนี้จะเป็นการแสดงรายการเหตุการณ์หน้าแรก



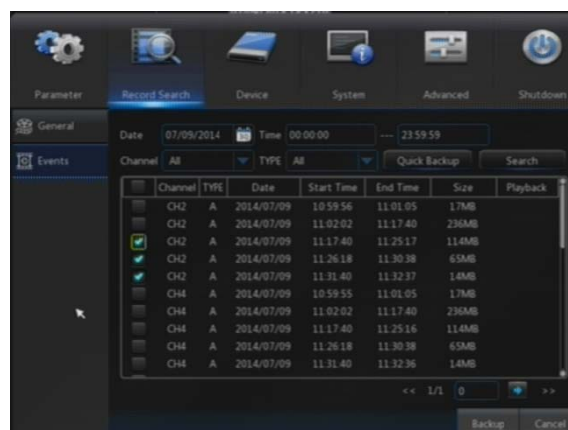
หน้าถัดไป :คลิกที่ปุ่มเพื่อไปที่หน้าถัดไปเพื่อดูเหตุการณ์ที่เกิดขึ้น (ยกเว้นหน้าสุดท้าย) หากขณะที่อยู่หน้าสุดท้าย เมื่อคลิกที่ปุ่มนี้จะเป็นการแสดงรายการเหตุการณ์หน้าสุดท้าย



ข้ามเฟรม : ป้อนข้อมูลของบันทึกเหตุการณ์ที่ต้องการในช่อง และคลิกที่ปุ่มลูกศรเพื่อข้ามไปยังหน้าบันทึกเหตุการณ์ที่ต้องการ

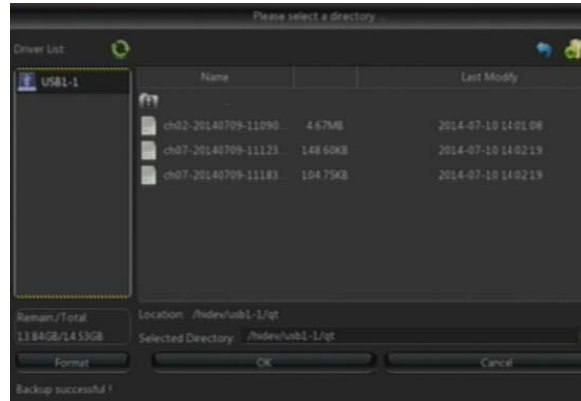
ทั้งสองประเภทของการสำรองข้อมูล: การสำรองข้อมูลอย่างรวดเร็วและการสำรองข้อมูลทั่วไป

ถ้าคุณต้องการที่จะกลับไปยังประวัติบันทึกเหตุการณ์ในแฟ้มรายละเอียด ให้คุณทำเครื่องหมายในช่องที่อยู่ด้านซ้ายของการเหตุการณ์บันทึก ("v" หมายความว่า ได้ทำการเลือก) และคลิกที่ "Backup" เพื่อเข้าสู่ "เลือกประเภทของการสำรองข้อมูล"



รูปภาพ 2-20

หากคุณต้องการสำรองข้อมูลกับ USB / ESATA ให้เลือก USB / ESATA และคลิก OK เพื่อเริ่มการประมวลผลและคุณจะได้เห็นความคืบหน้าในการสำรองข้อมูลดังรูปภาพ 2-20




รูปภาพ 2-21

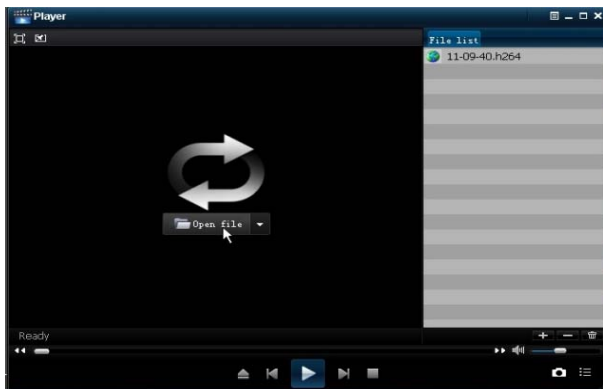
หลังจากเสร็จสิ้นการสำรองข้อมูลจะปรากฏข้อความ “Backup Finishes” ขึ้นที่มุมขวาดังแสดงในรูปที่ 2-21

หมายเหตุ: ก่อนทำการสำรองข้อมูล ให้เชื่อมต่ออุปกรณ์สำหรับการสำรองข้อมูลทุกครั้ง

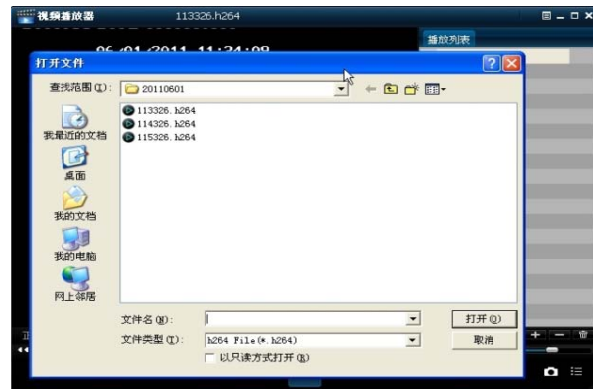
3. เล่นไฟล์ Backup

1. คัดลอกไฟล์ Backup ไปยังคอมพิวเตอร์

2. เปิดโปรแกรมดูภาพย้อนหลังและคลิก "+" หรือ  ตัวอย่างเช่นถ้าคุณต้องการที่จะเลือกไฟล์ .264 ให้เพิ่มไฟล์ Backup ก่อน แล้วเลือกไฟล์ที่จะเล่นดังแสดงในรูปที่ 2-22 และ 2-23



รูปภาพ 2-22

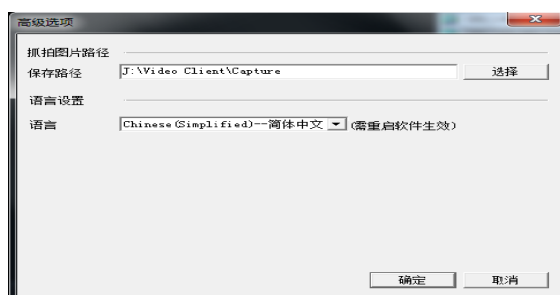


รูปภาพ 2-23

ตารางแสดงคำอธิบายรายละเอียด

ปุ่ม	รายละเอียด	ปุ่ม	รายละเอียด
	เล่น		อยู่ด้านบนตลอดเวลา
	หยุดชั่วคราว		อยู่ด้านบนในระหว่างการเล่น
	หยุด		จับภาพหน้าจอ
	เฟรมถัดไป		เพิ่ม / ลดเสียง
	เฟรมก่อนหน้า		เพิ่มไฟล์ในรายการ
	การเล่นช้า: คลิกเพื่อเล่นที่ความเร็ว 1/2, 1/4, 1/8, 1/16		ลบไฟล์ในรายการ
	การเล่นอย่างรวดเร็ว: คลิกเพื่อเล่นที่ ความเร็ว 2, 4, 8, 16		ลบไฟล์ในรายการทั้งหมด
	เปิดไฟล์		Expand/pack up the list.
	ขยายเต็มหน้าจอ		การกำหนดค่าขั้นสูง: การตั้งค่าสำหรับ บันทึกภาพและการตั้งค่าการแสดงผล
	ไม่ให้อยู่ด้านบน		

ภาษาของเครื่องบันทึก ดังแสดงในรูปที่ 2-24



รูปภาพ 2-24

Chapter 3 Web Application Manager

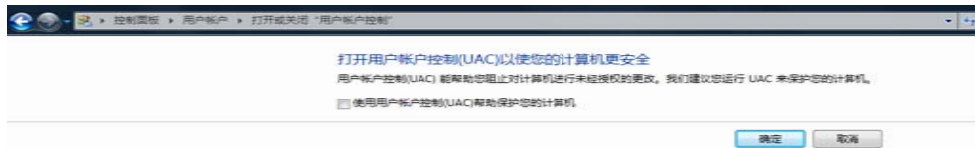
การจัดการผ่านเว็บเบราว์เซอร์

3.1 ActiveX control download and installation

ดาวน์โหลดและติดตั้ง ActiveX

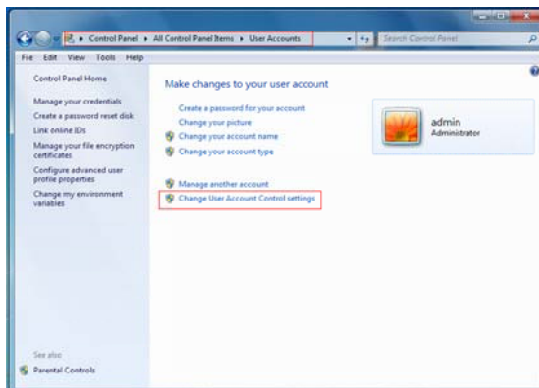
คุณสามารถออนไลน์เครื่องบันทึกผ่าน เบราเซอร์ได้โดยใส่ IP address และ Web port ของเครื่องบันทึกบนเบราเซอร์g=jo: <http://172.18.6.202:8080/>. ถ้าคอมพิวเตอร์ของคุณต่ออินเทอร์เน็ต มันจะทำการดาวน์โหลดและติดตั้ง “ActiveX” plug-in อัตโนมัติ.ถ้าคุณใช้ Windows Vista หรือ Windows 7 คุณต้องทำการตรวจสอบสิทธิ์ผู้ใช้เครื่องและกำหนดสิทธิ์ให้รองรับ

ระบบ Vista Systemให้ไปที่ : Start → Setup → Control Panel. Set user authority in control panel (ดังรูปด้านล่าง). คลิกเครื่องหมาย “√” ออก “Use UAC to help protect your computer” แล้วกด OK.เพื่อยืนยัน

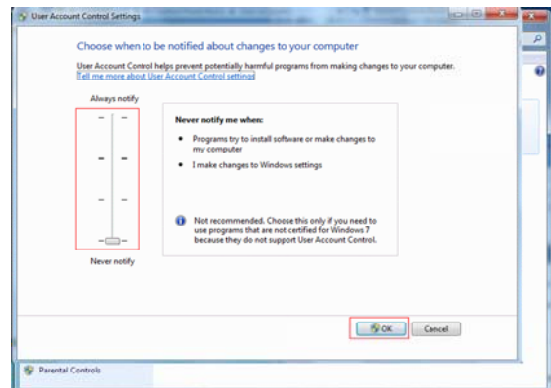


Vista

WIN7:

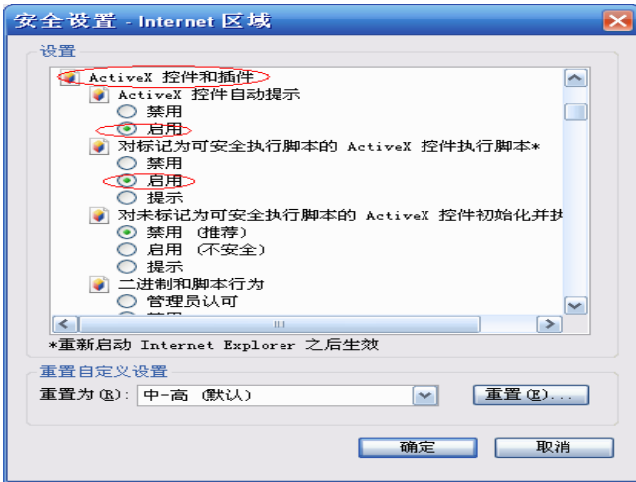


WIN7-1



WIN7-2

Note: ถ้าไม่สามารถดาวน์โหลด **ActiveX**, กรุณาตรวจสอบ ระบบรักษาความปลอดภัยของเบราว์เซอร์. โดยการเปิด IE browser → [Menu Bar]Tools → Internet options → Security → Internet → Custom Level → Enable the options (ทำตามรูป3-1).



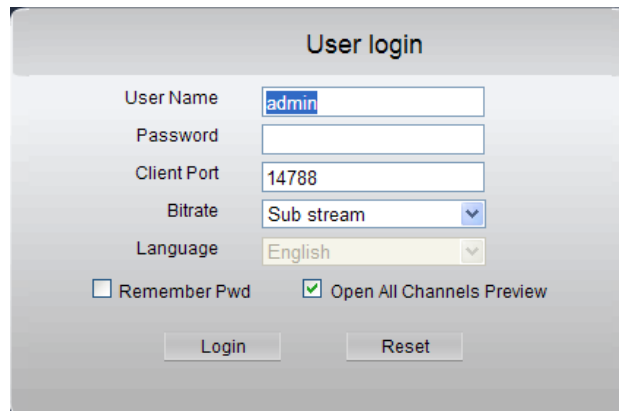
Picture 3-1

ถ้าครั้งแรกสามารถรันเว็บแอปพลิเคชัน ให้รอสักครู่จนกว่าจะดาวน์โหลดเสร็จ.

ถ้าคุณต้องการอัปเดต ActiveX control ของคอมพิวเตอร์ที่มีอยู่แล้วให้อัปเดตอัตโนมัติ, ต้องทำการลบค่าเดิมออกก่อนทำได้โดย click [Start → Run] แล้วใส่คำสั่ง: "regsvr32/u HiDvrOcx.ocx". กด OK. เมื่อคุณคลิกอีกครั้งต่อไป,ก็จะดาวน์โหลด ActiveX control ใหม่อัตโนมัติ. Please wait.

3.2 Web Application Manager Login/ล็อกอินผ่านเว็บ

หลังจากติดตั้ง ActiveX เสร็จจะแสดงหน้าจอให้ล็อกอิน, กรุณใส่ ชื่อผู้ใช้ และรหัสผ่าน, เลือก Main Stream หรือ Sub Stream (ในปกติ, การเลือก main stream และ sub stream ขึ้นอยู่กับอินเตอร์เน็ตด้วย), ใส่เลข web port และเลือกภาษาของ interface (ดูตามภาพ 3-2). เลือก opening all channel preview,เพื่อดูภาพกล้องทั้งหมด. เสร็จแล้วกดปุ่ม Login เพื่อเข้าดูภาพจากเครื่อง

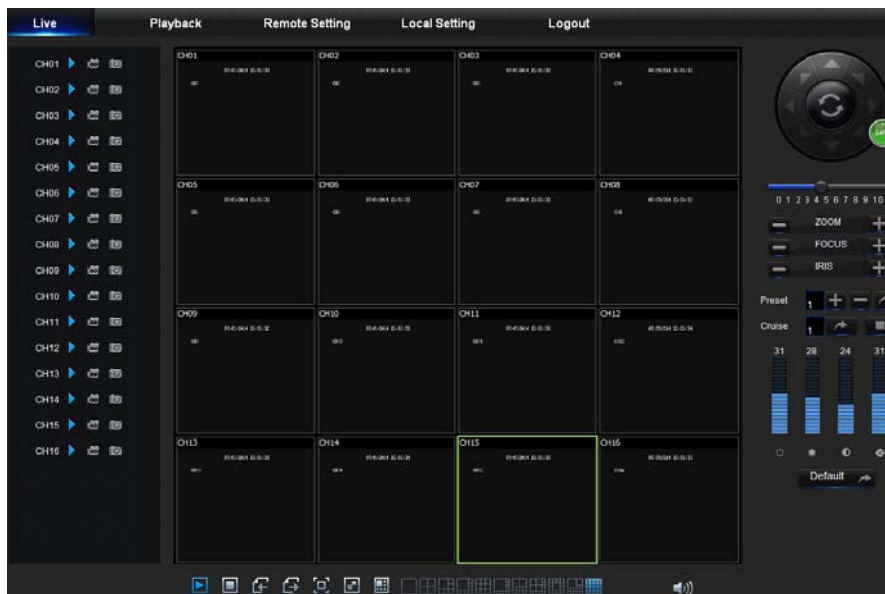


Picture 3-2

หลังจากล็อกอินสำเร็จ, ก็จะเข้าไปยังหน้าดูภาพ real-time monitoring ดังภาพ Picture 3-3.

6.3 หน้าแสดงภาพสดออนไลน์

ล็อกอินเข้าสู่ระบบเพื่อเข้าสู่ส่วนการแสดงผลภาพสดออนไลน์ดังแสดงในภาพที่ 3-3



รูปภาพ3-3

3.3.1 แถบเมนู

แถบเมนู: สด, เลื่อนย้อนหลัง, การกำหนดค่าผ่านออนไลน์, การตั้งค่าเครื่อง และการออกจากระบบ

1. การแสดงผลภาพสด

ล็อกอินเข้าสู่ระบบการจัดการเว็บแอปพลิเคชัน ระบบจะกำหนดให้เป็นค่าโรงงานที่เข้าสู่ระบบ ของส่วนการแสดงผลภาพสด ดังแสดงในภาพที่ 3-3คุณสามารถคลิกที่ปุ่ม [เล่น] เพื่อเปิด / ปิดภาพสด, ให้หยุดหรือให้บันทึก, การจับภาพและโหมดแสดงภาพสดจำนวนมาก

ปุ่มควบคุมในส่วนของการแสดงผลภาพสดแบบภาพเดียว



ปุ่มควบคุมเสียง



ปุ่มควบคุมการบันทึก : สามารถควบคุมการบันทึกได้จากระยะไกล การบันทึกจะถูกเซฟไว้ในพื้นที่จัดเก็บบนพีซีโดยอัตโนมัติ หลังจากที่มีการเปิดใช้งานการบันทึก



ปุ่มการจับภาพหน้าจอ : เพื่อจับภาพแสดงสดที่เลือกไว้แล้วเซฟภาพไว้ในพื้นที่จัดเก็บบนพีซี ซึ่งภาพจะถูกบันทึกเป็นรูปแบบ .bmp



ปุ่มเปิดหรือปิดภาพบนหน้าต่างแสดงผลภาพสด: **เมื่อคลิกปุ่มขวาของเมาส์ 1 ครั้ง จะปรากฏหน้าต่างเมนูการ**

ดำเนินการดังแสดงในภาพที่ 3-4

显示码流

รูปภาพ 3-4

แสดงอัตราบิตเรท: เมื่อตีกเลือกให้แสดงอัตรา IPC บิตเรท



สลับโหมดการแสดงผล



เปิดช่องแสดงภาพสดทุกช่อง



ปิดช่องแสดงภาพสดทุกช่อง



แสดงกลุ่มช่องรายการก่อนหน้า

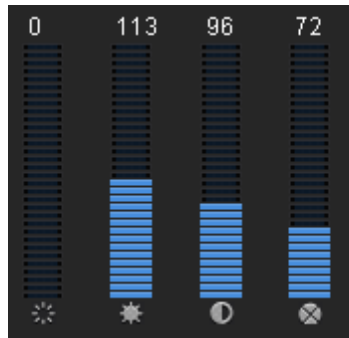


แสดงกลุ่มช่องรายการถัดไป



คลิกเพื่อทำให้นหน้าต่างปัจจุบันขยายเต็มหน้าจอ และคลิกขวาเพื่อออกจากโหมดการขยายหน้าต่าง

2. ควบคุมและปรับภาพวิดีโอ



รูปภาพ 3-5



ปรับ chromaticity ของวิดีโอ



ปรับความสว่างของวิดีโอ



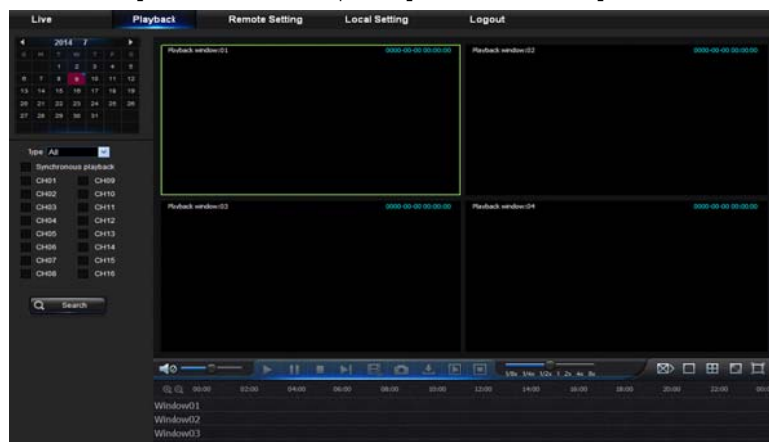
ปรับความคมชัดของวิดีโอ



ปรับความอิมตัวของวิดีโอ

6.3.2 การดูย้อนหลังออนไลน์

คลิกปุ่ม **Playback** เพื่อเข้าสู่ระบบของการควบคุมการดูภาพย้อนหลังที่ได้ถูกบันทึกไว้ในดีวีอาร์



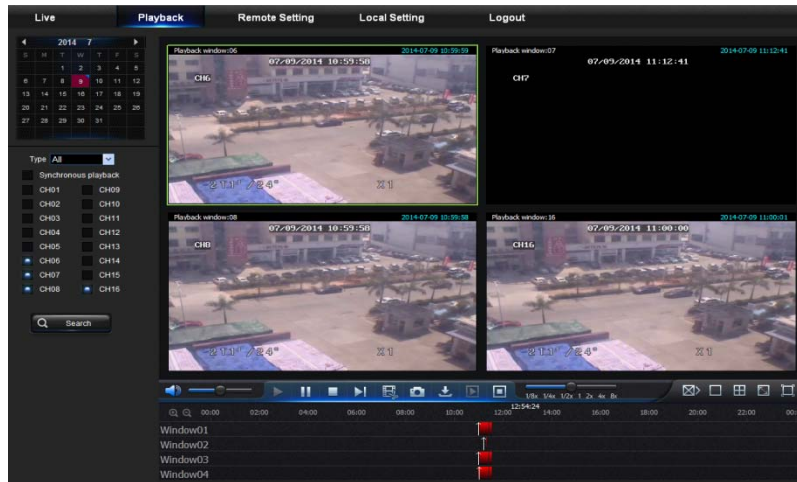
รูปภาพ 3-6

รองรับการดูภาพย้อนหลังได้ 1-4 ช่อง

1. การค้นหาการบันทึก

ขั้นตอนการดูภาพย้อนหลัง

เริ่มแรกให้เลือกวันที่ต้องการจะตรวจสอบและคลิกเลือกช่องรายการที่ 1-4 แล้วไฟล์ที่ถูกบันทึกในแต่ละช่องของวันที่เลือก ก็จะถูกแสดงขึ้นมาในส่วนของแถบสถานะ ดังแสดงในภาพที่

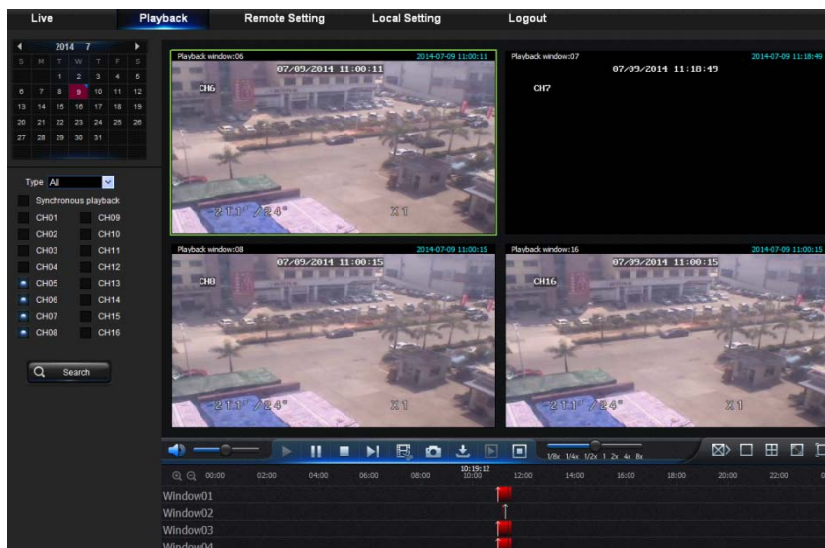


รูปภาพ3-7

ขั้นที่ 2 ให้เลือกประเภทของการบันทึกในแต่ละช่อง (บันทึกแบบปกติ, บันทึกแบบแจ้งเตือน, และบันทึกแบบทั้งหมด)


และจากนั้นให้คลิกปุ่ม  แล้วแถบควบคุมช่วงเวลาก็จะแสดงขึ้นมา ดังแสดงในภาพที่ 3-8

บนแถบควบคุมช่วงเวลา ส่วนที่เป็นสีแดง หมายถึง การบันทึกแบบแจ้งเตือน ส่วนที่เป็นสีเหลือง หมายถึงการบันทึกแบบปกติและส่วนที่ไม่มีสี หมายถึง ไม่มีการบันทึกในช่วงเวลานี้




รูปภาพ 3-8

ก่อนที่จะดูภาพย้อนหลัง ให้เลือกเปิดการดูภาพย้อนหลังทั้ง 4 ช่องพร้อมกัน

ถ้าคลิกเลือก  Synchronous playback นั้นหมายความว่าช่องรายการที่เลือกจะแสดงภาพพร้อมกัน

ดังนั้นควรแยกการควบคุมดูภาพย้อนหลังของแต่ละช่องออกจากกัน

ขั้นที่ 3 เริ่มการดูภาพย้อนหลัง

คลิกปุ่ม  เพื่อเริ่มการดูภาพย้อนหลัง เมื่อนำเมาส์ไปเลื่อนช่วงเวลาบนแถบเวลา หน้าจอก็จะแสดงภาพของช่วงเวลาที่

เลือกคลิกเลือกตำแหน่งบนภาพที่แสดง แล้วคลิกปุ่ม  หรือ  เพื่อทำการซูมเข้า/ซูมออก โดยที่แถบเวลาจะแสดง

อัตราส่วนของภาพที่ทำการซูมดังแสดงในรูปภาพ 3-8

2. การควบคุมการดูภาพย้อนหลัง

แถบควบคุมการดูภาพย้อนหลัง ดังแสดงในภาพที่ 3-9




รูปภาพ 3-9

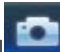
ตารางแสดงคำอธิบายรายละเอียด

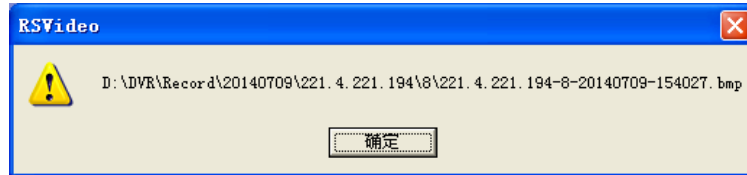
ปุ่ม	รายละเอียด	ปุ่ม	รายละเอียด
	เล่น		เปิด / ปิดเสียง
	หยุดชั่วคราว		เพิ่ม / ลดเสียง
	หยุด		อัตราความเร็วในการแสดงภาพ
	เฟรมถัดไป		หยุดแสดงไฟล์ทั้งหมด
	บันทึกเป็นคลิปวิดีโอ (.264)		ช่องรายการเดี่ยว
	จับภาพหน้าจอ		4 ช่องรายการ
	ดาวน์โหลด		ขยายเต็มหน้าจอ
	แสดงภาพย้อนหลังทุกช่องรายการ		หยุดแสดงภาพย้อนหลังทั้งหมด

บันทึกคลิปวิดีโอ

หลังจากที่เปิดแสดงภาพย้อนหลังแล้ว ให้คลิกปุ่ม  เพื่อเริ่มการบันทึกคลิปวิดีโอ และคลิกอีกครั้งเพื่อหยุดการทำงานของคลิปวิดีโอ แล้วไฟล์คลิปวิดีโอจะถูกบันทึกเป็นรูปแบบ .264

ฟังก์ชันจับภาพหน้าจอ


เลื่อนเมาส์และคลิกเลือกที่ช่องรายการที่ต้องการจับภาพ แล้วคลิกปุ่ม  เพื่อจับภาพที่กำลังแสดงสตอปอยู่ หลังจากจับภาพหน้าจอสำเร็จแล้ว จะมีหน้าต่างแจ้งเตือนขึ้นมา ดังแสดงในภาพที่ 3-10

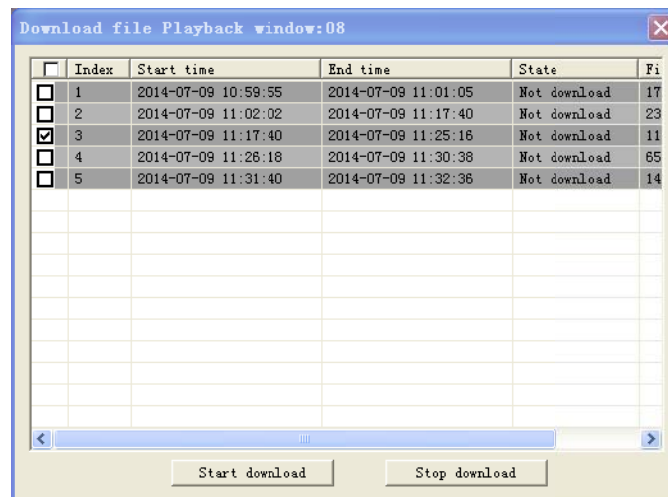


รูปภาพ 3-10

ไฟล์จะถูกบันทึกเป็นรูปแบบ .bmp

ดาวน์โหลดไฟล์ที่บันทึก

คลิกที่ปุ่มดาวน์โหลด  บนแถบควบคุม ไฟล์บันทึกทั้งหมดในแต่ละช่องรายการจะแสดงตามเงื่อนไขที่ได้ค้นหา ดังแสดงในภาพที่ 3-11



ภาพที่ 3-11

ติ๊กเลือกไฟล์บันทึกที่คุณต้องการดาวน์โหลดและคลิก [เริ่มดาวน์โหลด] ระบบจะทำการดาวน์โหลดไฟล์บันทึกนั้น แล้วทำการเซฟไฟล์ไปยังคอมพิวเตอร์ ขณะดาวน์โหลดไฟล์ หน้าจอจะแสดงสถานการณ์ดาวน์โหลดในรูปแบบเปอร์เซ็นต์ (%) หลังจากการดาวน์โหลดเสร็จสมบูรณ์ ในแถบสถานะจะแสดงคำว่า Complete