

## Intelligent AHD DVR User Manual

Part One: Basic Operation .....	4
1. Basic installation.....	4
1.1 HDD installation.....	4
1.2 Mouse connection.....	4
2. Startup.....	4
3. Turn off.....	4
4. Login .....	5
5. Preview .....	6
6. Recording Config.....	6
7. Snapshot storage (Partial model support).....	8
8. Playback.....	9
9. Network .....	11
10. Alarm.....	12
10.1Motion Detec.....	12
11. PTZ Control .....	14
12. Access device in public network (Cloud operation) .....	14
12.1 Guide.....	14
12.2 Login by User . (base on user to login can manage multi device).....	15

12.3 Login by device.....	17
Part two: Remote Control.....	18
1. Remote Control.....	18
1.1 Multi-device manage platform software – CMS .....	18
1.2 Web Monitor .....	19
2. Basic remote control operation .....	20
2.1 Screen Split .....	23
2.2 Playback .....	23
2.3 Log .....	23
2.4 Local config.....	24
2.5 Channel control .....	24
2.6 Remote config device .....	24
Part Three: Special Function .....	24
1.Encode.....	24
1.1 Encode of separated channel setting.....	25
1.2 Extra stream config .....	22
2. Multi-channel playback at the same time.....	22
3. Multi-channel real-time transfer via network.....	22
4.Mobile Monitor .....	23
5. File storage.....	25
6.Special feature of Intelligent DVR Series .....	26
6.1 Channel mode selected function:.....	26

6.2Standard HDMI output.....27

**Summary:**

Thank you for purchasing our products, which is **Intelligent DVR** product,integrate High Definition,Intelligent and Hybrid, merge the technical pith of multiple network , intelligent analysis and information together, which make it with feature of advanced, applicability, easiness for use, expansibility, etc.

Main Features:

- DVR/HVR/NVR 3 in 1
- Cloud Technology
- High definition and Hybrid
- Intelligent and Automatization
- Cloud technology - 1 step go into internet
- Informatization and Mobile

## Part One: Basic Operation

### 1. Basic installation

#### 1.1 HDD installation/ติดตั้งฮาร์ดดิสก์

ครั้งแรกต้องทำการติดตั้งฮาร์ดดิสก์ที่ใช้กับเครื่อง.

ต่อสายไฟเลี้ยงและสายข้อมูลของฮาร์ดดิสก์,เครื่องสามารถรองรับ1/2/4/8 ลูก,จำนวนฮาร์ดดิสก์ขึ้นอยู่กับรุ่นของเครื่องบันทึก.(หมายเหตุ: เครื่องสามารถทำงานโดยไม่ใส่ฮาร์ดดิสก์, แต่จะไม่สามารถเล่นย้อนหลังได้)

#### 1.2 Mouse connection / ต่อเมาส์

มีช่องต่อ USB port ด้านหลังเครื่อง (จะมีช่องเสียบด้านหน้า 1ช่อง) และช่อง USB 1ช่องด้านหน้า, สามารถใช้ได้สำหรับเมาส์, flash disk, WIFI หรือ 3G module, อื่นๆ.

### 2. Startup / เปิดเครื่อง

ต่อสายไฟเลี้ยงเปิดสวิทช์ด้านหลังเครื่อง

เชื่อมต่อกับพลังงาน เปิดสวิทช์ที่แผงด้านหลัง DVR จะแสดงตัวบ่งชี้การใช้งาน. หลังจาก que เริ่มด้นขึ้น คุณจะได้ยินเสียงเตือนเพื่อเข้าสู่โหมดการส่งออกไปยังโหมดหน้าตาต่างๆ.

Remark: วิธีสตาร์ทเครื่องเมื่อมีการทำงานที่ผิดปกติ DVR จะทำการกู้คืนโดยอัตโนมัติก่อนเครื่องปิด

### 3. Turn off/ ปิดเครื่อง

การปิดเครื่อง DVR มี 2 วิธี ซึ่งเป็นแบบ soft switch and hard switch.

Soft switch : เข้าสู่ [Main menu] และเลือก [Log Out] ในการ [turn off the system] คือตัวเลือกแบบ soft switch.

กดปุ่มสวิตช์จากแหล่งจ่ายไฟจะเรียกว่า hard switch.

หมายเหตุ: ข้อมูลการตั้งค่าจะต้องทำการบันทึกไว้ก่อนทำการเปลี่ยนแบตเตอรี่ มิฉะนั้นข้อมูลจะเกิดการเสียหาย

#### 4. Login / เข้าสู่ระบบ

เมื่อทำการบูท DVR ขึ้นมาผู้ใช้งานจะต้องเข้าสู่ระบบการทำงานที่เกี่ยวข้องของขอบเขตการใช้งาน. การตั้งค่าผู้ใช้งานมี 2 ส่วนคือ แอดมิน และ บุคคลทั่วไป ซึ่งพวกเขาไม่มีรหัสผู้ใช้งาน "แอดมิน" คือผู้ควบคุมการใช้งาน "บุคคลทั่วไป" จะเป็นแค่ผู้ใช้งานและแสดงตัวอย่างการเล่นย้อนหลัง ผู้ใช้งานสามารถทำการเปลี่ยนรหัสผ่านของ แอดมินและบุคคลทั่วไป แต่ไม่สามารถแก้ไขอำนาจของพวกเขาได้



Pic 1 : Login / เข้าสู่ระบบ

การป้องกันรหัสผ่าน: ถ้าป้อนรหัสไม่ถูกต้องติดต่อกัน 3 ครั้ง สัญญาณเตือนจะดังขึ้น. ถ้ารหัสผ่านไม่ถูกต้อง 5 ครั้งติดต่อกัน บัญชีจะถูกล็อก (รอการรีบูตเสิร์ฟเวอร์หรือ หลังครั้งชั่วโมงบัญชีจะถูกปลดล็อกโดยอัตโนมัติ) เพื่อความปลอดภัยโปรดทำการแก้ไขชื่อผู้ใช้และรหัสผ่านในเวลา.

## 5. Preview / ดูตัวอย่าง

เข้าสู่ระบบตามปกติเลือกที่เมนูสถานะภาพตัวอย่าง. ระบบวันที่ เวลา และชื่อจะแสดงในช่องของแต่ละหน้าต่าง วิดีโอการเฝ้าระวังจะแสดงสถานะการเตือนภัยในแต่ละหน้าต่าง.

	(1)		(2)
	(3)		(4)

(1) recording                      (2) video lost

(3) motion detect                      (4) locked channel

Chart 1 icon on preview window

## 6. Recording Config / การกำหนดค่าการบันทึก

ตั้งค่าพารามิเตอร์ในช่องการบันทึกการเฝ้าระวัง คุณสามารถป้อนในช่อง [Main Menu]> [Record]> [Record Config] เพื่อตั้งค่า การเริ่มต้นของระบบคือการบันทึกตลอด 24 ชั่วโมงแบบต่อเนื่อง

หมายเหตุ: ควรมีฮาร์ดดิสก์อย่างน้อย 1 ฮาร์ดดิสก์เพื่อการอ่านและการบันทึกของ DVR แบบปกติ

Record Conf.

Channel  Redundancy

Length  min PreRecord  Sec.

Mode  Schedule  Manual  Stop

Week  Regular Detect Alarm

Period	Time Range	Regular	Detect	Alarm
Period 1	<input type="text" value="00:00"/> - <input type="text" value="24:00"/>	<input checked="" type="checkbox"/>	<input checked="" type="checkbox"/>	<input checked="" type="checkbox"/>
Period 2	<input type="text" value="00:00"/> - <input type="text" value="24:00"/>	<input type="checkbox"/>	<input type="checkbox"/>	<input type="checkbox"/>
Period 3	<input type="text" value="00:00"/> - <input type="text" value="24:00"/>	<input type="checkbox"/>	<input type="checkbox"/>	<input type="checkbox"/>
Period 4	<input type="text" value="00:00"/> - <input type="text" value="24:00"/>	<input type="checkbox"/>	<input type="checkbox"/>	<input type="checkbox"/>

Pic 2 Recording Config

**【Channel】** เลือกจำนวนช่องทางที่สอดคล้องกับการตั้งค่าช่อง เลือกตัวเลือก "ทั้งหมด" เพื่อตั้งค่าช่อง

**【Redundancy】** เลือกไฟล์บันทึกและการสำรองข้อมูลใน 2 ฮาร์ดดิสก์ หนึ่งคือการอ่านและเขียนดิสก์และอีกหนึ่งดิสก์เพื่อสำรอง

**【Length】** ตั้งระยะเวลาของไฟล์วิดีโอแต่ละ 60 นาทีคือความยาวเริ่มต้น

**【Prerecord】** ควรบันทึก 1-30 วินาทีก่อนที่จะดำเนินการ (ความยาวไฟล์จะถูกตัดโดย stream)

**【Record Mode】** ตั้งค่าสถานะวิดีโอ: กำหนด คู่มือและการหยุด

กำหนดการ: บันทึกตามประเภทชุดวิดีโอ (ปกติการตรวจสอบและเตือนภัย) และมาตราเวลา

คู่มือการใช้งาน: คลิกปุ่ม "All" และทำการเลือกช่องทางที่สอดคล้องกันกับการบันทึกไม่ว่าจะอยู่ในสถานะใดๆ

หยุด: คลิกที่ปุ่ม "หยุด" และเลือกช่องทางให้หยุดตามการบันทึกไม่ว่าจะอยู่ในสถานะใดๆ

**【 Period 】** ส่วนการตั้งเวลาของการบันทึกร่วมกันในการบันทึกภาพจะเริ่มต้นเฉพาะในช่วงที่ตั้งไว้

**【 Recording Type 】** ประเภทการบันทึกการตั้งค่า: ตรวจสอบหรือสัญญาณเตือนเป็นประจำ  
regular: ดำเนินการบันทึกปกติในส่วนของเวลาที่กำหนด ประเภทของไฟล์วีดีโอเป็น "R"

detect: Trigger "การตรวจสอบการเคลื่อนไหว" "video blind" หรือ "video loss" สัญญาณเตือนภัยดังกล่าวจะมีการบันทึกค่าการเปิดบันทึก "การตรวจสอบการบันทึก" ที่อยู่ในสถานะประเภทของไฟล์วีดีโอจะเป็น "M"

alarm: Trigger สัญญาณการเตือนภัยภายนอกในส่วนของเวลาที่กำหนด เมื่อสัญญาณเตือนดังกล่าวมีการตั้งค่าเป็นเปิดการบันทึก "การบันทึกการตรวจสอบ" ที่อยู่ในสถานะของไฟล์วีดีโอเป็น "A"

## 7. Snapshot storage (Partial model support)

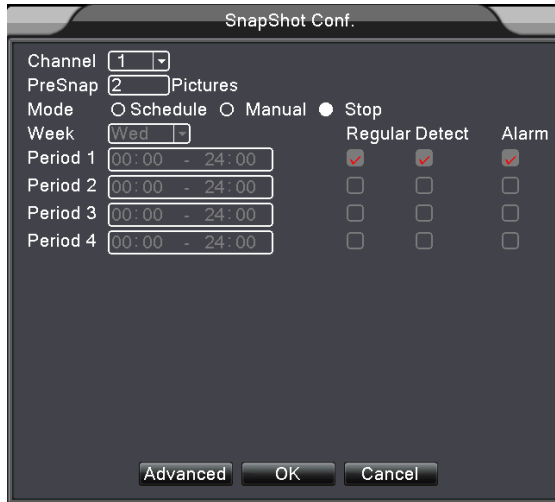
หลักในการตั้งค่าเพื่อบันทึกภาพการตรวจสอบ

Parameter setting: **【 Main menu 】** > **【 Record 】** > **【 Snapshot 】** เพื่อทำการตั้งค่าที่เกี่ยวข้องดังรูปที่ 3 ฟังก์ชันนี้จะถูกปิดในค่าการเริ่มต้น

หมายเหตุ: หากการจัดเก็บภาพถ่ายเป็นไปตามปกติให้ตั้งค่า Snap ที่ **【 Main Menu 】** -> **【 Advanced 】** -> **【 HDD Manage 】**

-> **【 Snapshot 】**





Pic 3 Snapshot

Please refer to “6 record settings”.

## 8. Playback / การเล่นย้อนหลัง

คุณมี 2 วิธีที่จะเล่นไฟล์วิดีโอในฮาร์ดดิสก์

1. เมนูทางลัดในหน้า desktop
2. Main Menu>Record>Playback.

ป้อนอินเทอร์เน็ตเฟกการเล่นย้อนหลัง คุณสามารถเล่นวิดีโอได้หลายช่องในเวลาเดียวกัน

หมายเหตุ: ฮาร์ดดิสก์ที่บันทึกไฟล์วิดีโอจะต้องมีการบันทึกให้เป็นแบบอ่านเขียนหรือ

## สถานะอ่านอย่างเดียว



Pic 4: Playback

1. back up options

2. file info

3. file searching

4. File back

5.operation hint

6.play control key

**【File option】** เลือกไฟล์ในการเล่น / การสำรองข้อมูล

**【File information】** เวลาเริ่มต้น / สิ้นสุด / และขนาด

หมายเหตุ: การสำรองข้อมูลที่จะจัดเก็บไฟล์จะต้องมีขนาดที่ใหญ่

**【File searching】** ค้นหาไฟล์ตามพารามิเตอร์การค้นหา

**【File Backup】** ไฟล์สำรองข้อมูลจากฮาร์ดดิสก์

**【operation hint】** cursor แสดงสถานะการทำงาน

【 playback control 】 โปรดดูที่แผนผังต่อไปนี้สำหรับข้อมูลเพิ่มเติม











Button	Function	Button	Function
	Play/Pause		Reverse Play
	Stop		Slow Play
	Fast Play		Previous Frame
	Next Frame		Previous File
	Next File		Circulation
	Full Screen		

Chart 2 Playback control key

หมายเหตุ: การเล่นแบบเฟรม ต่อ เฟรม จะสถานะการเล่นเฉพาะ "pause"

Special functions:

Special function:

การเล่นที่ถูกต้อง จะต้องทำการป้อนข้อมูล (h/m/s) ในคอลัมน์เวลาแล้วคลิกเล่น

Local zoom: เมื่อระบบอยู่ในหน้าต่างเดี่ยวเต็มหน้าจอ โหมดการเล่นคุณสามารถลากเมาส์ของคุณในหน้าจอเพื่อเลือกส่วนและจากนั้นคลิกเมาส์ซ้ายที่พื้นที่ที่จะทำการซูม คุณสามารถคลิกขวาของเมาส์เพื่อทำการออก

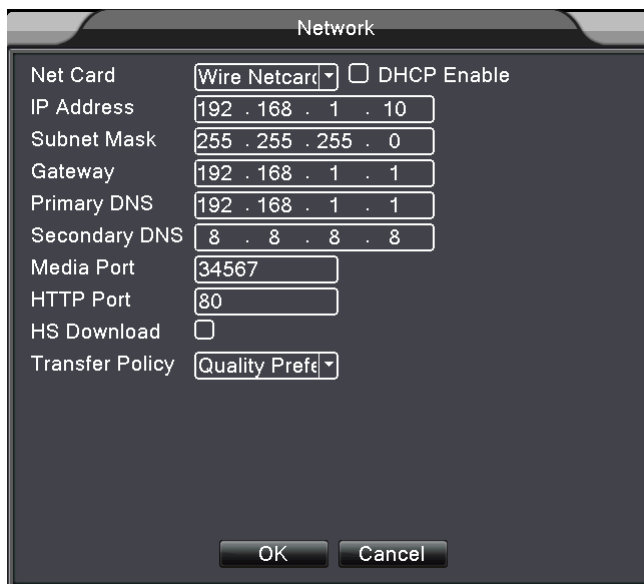
## 9. Network / เครือข่าย

ทำการติดตั้งเครือข่ายผ่าน [Main Menu]>[System]>[Network]

【 IP address 】 ระบุที่อยู่ IP เริ่มต้นที่ : 192.168.1.10.

【Subnet Mask】 ตั้งค่ารหัสหน้า subnet mask เริ่มต้นที่ : 255.255.255.0.

【Gateway】 ตั้งค่า gateway เริ่มต้น: 192.168.1.1

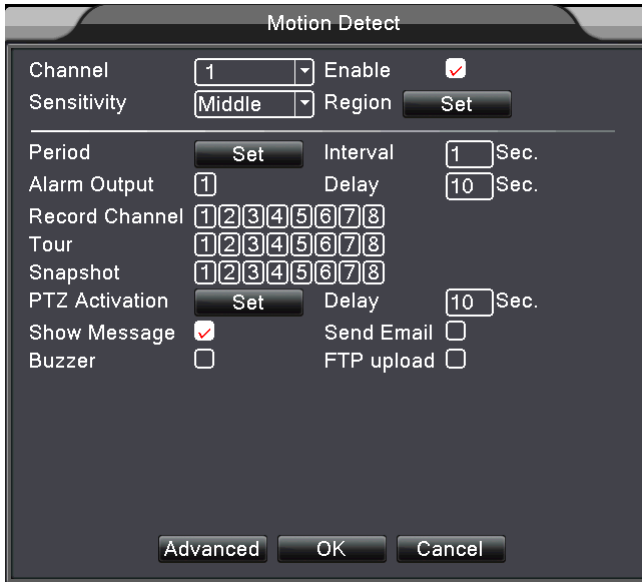


Pic 5: Network setting

เลือกอุปกรณ์ที่อยู่ IP และเราเตอร์ในส่วนของเครือข่ายเดียวกัน ตัวอย่างเช่นเราเตอร์ที่อยู่ IP เป็น 192.168.1.1 subnet mask เป็น 255.255.255.0. ตามที่ตั้งค่าgatewayเริ่มต้นโดยทั่วไป gateway เริ่มต้นเป็นเราเตอร์ที่อยู่ IP เพื่อป้อนที่อยู่ IP 192.168.1.10 ในเบราว์เซอร์เพื่อเข้าใช้งานอุปกรณ์ LAN เช่นการตรวจการทำงานของภาพในเครือข่ายอุปกรณ์สาธารณะการเข้าถึงอุปกรณ์ระยะไกลสำหรับตรวจสอบรายละเอียดการติดตั้งโปรโตคอล "การอ้างอิงการติดตั้ง"

## 10. Alarm

10.1Motion Detec / ตรวจจับการเคลื่อนไหว



Pic 6 Motion Detect

การตั้งค่าการตรวจจับการเคลื่อนไหว. ตั้งค่า DVR เลือกอุปกรณ์สัญญาณเตือน เพื่อเชื่อมโยงการบันทึกการเปิดใช้ PTZ ไปยังตำแหน่งที่มีการกำหนดไว้ล่วงหน้าเมื่อมีวัตถุที่เคลื่อนที่ในพื้นที่ที่กำหนดในช่วงวันจันทร์ถึงศุกร์

Step1. เลือก **【Main Menu】** > **【Alarm】** > **【Motion Detect】** เข้าสู่การตั้งค่าอินเทอร์เฟซ

Step2. เลือกหนึ่งช่องและทำการปรับระดับความไวแล้วตั้งระยะเวลาในการเฝ้าระวังการเตือนภัย.

กำหนดพื้นที่จําจอภาพ (คลิกที่ปุ่ม "ตั้งค่า" และทำการเลือก " default " เพื่อเลือกพื้นที่ที่คุณต้องการทั้งหมดแล้วคลิกซ้าย เลือกที่หน้าต่าง)

Step3. เมื่อสถานะการเตือนภัยดังขึ้น DVR สามารถเชื่อมต่อกับ สัญญาณเอาท์พุท การบันทึก การสำรวจการเปิดใช้งาน PTZ การรวมข้อมูลรูปภาพส่งเข้าอีเมล (จำเป็นต้องทำการตั้งค่าอีเมลผ่าน

พารามิเตอร์ ที่บริการ Net) และเสียงกริ่ง (เสียงกริ่งเฉพาะที่)

Step4. ตั้งค่าช่องทางสัญญาณเตือนอื่นๆ ของพารามิเตอร์ดังขั้นตอนที่ 2 และ 3 ต่อไปนี้

หมายเหตุ: Video blind, video loss และวิธีการติดตั้งสัญญาณการเตือนภัยของการป้อนข้อมูลจะมีความคล้ายคลึงกับการตรวจจับการเคลื่อนไหว

## 11. PTZ Control

การควบคุม PTZ แบบง่ายโดยผ่านทางขั้นตอนด้านล่าง

Step 1: **【Main Menu】** > **【System】** > **【PTZ】** การตั้งค่าพารามิเตอร์ของช่องโปรโตคอล ฯลฯ

Step 2: ภายใต้อินเตอร์เฟซแสดงภาพตัวอย่างที่จะเข้าสู่หน้าต่างของการควบคุม PTZ

Step 3: คลิกที่ปุ่มขวาหนึ่งครั้ง เลือกการควบคุม PTZ ในการควบคุมการทำงานตามปกติหรือเลือกความเร็วสูงให้คลิกที่ปุ่มซ้ายสามารถใช้งาน PTZ ได้โดยตรงจากการเคลื่อนไหวของเมาส์เป็นการควบคุมทิศทางของ PTZ ใช้ลูกกลิ้งเพื่อการซูมเข้าและซูมออก

## 12. Access device in public network (Cloud operation)

### 12.1 Guide

ถ้าคุณใช้งานครั้งแรกโปรดเริ่มต้นที่นี่ (หรือตามการแนะนำการใช้ในบทที่ 12.3 เพื่อการเข้าสู่ระบบ)

(1) เข้าสู่ระบบ บริการคลาวด์: <http://xmeye.net>



(2) ปฏิบัติตามคำแนะนำในการติดตั้งที่ละขั้นตอน



(3) คลิก "next" เพื่อการค้นหาที่อยู่ IP ตามรูปด้านล่าง

IPAddress	PORT	SerialNU
192.168.1.10	34568	fabffa9d1763ebc

Search      NEXT

(3) คลิก "Next" จากรูปด้านล่าง:

Netcomm config

IPAddress    192 . 168 . 1 . 10

NetMask     255 . 255 . 255 . 0

GateWay     192 . 168 . 1 . 1

Same ToPc (Recommend)

One step    NEXT

(4) คลิก "Next" จากรูปด้านล่าง:



Dns config

DNS1	202 . 101 . 172 . 35
DNS2	202 . 101 . 172 . 35

SameToPc (Recommend)

One step Next

(5) คลิก "Next" เพื่อป้อนอินเทอร์เน็ตเฟซของการลงทะเบียนผู้ใช้ด้านล่างครับ:

Please regist a user

Has registd

UserName haol

Password \*\*\*\*\*

Confirm \*\*\*\*\*

Email haol@163.com to find password

One step Next

(6) คลิก "Next" แสดงอุปกรณ์ที่ไม่ต่อเนื่อง

Please input a devicename

DeviceSn

DeviceNarr

(7) คลิก "Next" ป้อนอินเทอร์เน็ตเฟช การลงทะเบียนให้เสร็จสิ้นดูด้านล่างครับ:

Complete all config

Please Remember the user  
hao13

Can user below network  
[www.xmeye.net](http://www.xmeye.net)  
..

(8) คลิก "finish" เสร็จดับจะออกมาด้านล่างนี้ :

Prompt

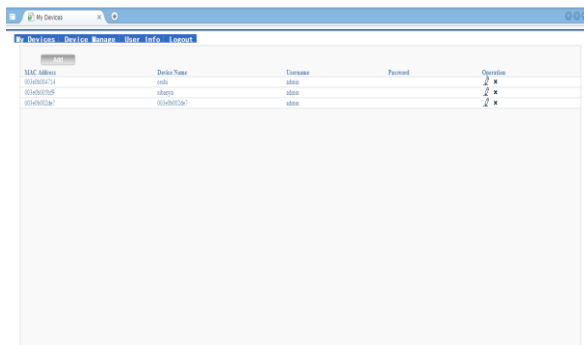
All config has been set, next will open the webservice to browse video

12.2 ผู้ใช้งานเข้าสู่ระบบ : (ตัวระบบพื้นฐานในการเข้าสู่ระบบสามารถจัดการกับอุปกรณ์ต่างๆได้)

(1) ป้อน [www.xmeye.net](http://www.xmeye.net) แล้วเลือก "by user" เพื่อป้อนข้อมูลชื่อและรหัสผ่านในการเข้าระบบ



(2) หลังจากที่เข้าสู่ระบบคุณสามารถคลิก “add device” เพื่อเพิ่มอุปกรณ์เพิ่มเติม



(3) เข้าสู่อินเตอร์เฟส “my devices” ดับเบิลคลิกที่ชื่ออุปกรณ์ สามารถดูรูปหน้าจอได้

### 12.3 Login by device / การเข้าระบบโดยอุปกรณ์

(1) เข้าสู่หน้าหลักของ [www.xmeye.net](http://www.xmeye.net) เลือก “by device” ใส่หมายเลขของอุปกรณ์ (สามารถหาเลขของอุปกรณ์จากรุ่นของเฟิร์มแวร์ MainMenu->Info->Version)



(2) คลาวด์เซิร์ฟเวอร์จะไปเปลี่ยนอินเทอร์เน็ตเฟรมของการตรวจสอบโดยตรง (หมายเหตุ: การเข้าใช้งานโดยอุปกรณ์ จะสามารถจัดการกับอุปกรณ์ได้อย่างใดอย่างหนึ่งเท่านั้น)



## Part two: Remote Control

### 1. Remote Control / รีโมทคอนโทรล

หลังจากที่เชื่อมต่อเครือข่ายสำเร็จผู้ใช้สามารถทำการตรวจสอบโดยรีโมทคอนโทรลได้ในสองวิธี:  
ไคลเอ็นต์ของอุปกรณ์ต่างๆหรือเบราว์เซอร์ทั่วไปไคลเอ็นต์ซอฟต์แวร์ CMS ของอุปกรณ์ต่างๆ ที่แสดงตัว  
ใช้สำหรับการตรวจสอบโดยรีโมทคอนโทรลกับอุปกรณ์ต่างๆ กับข้อดีของความปลอดภัย สะดวกและ  
รวมถึงศูนย์การจัดการ ที่ไม่จำเป็นต้องติดตั้ง Active X ขอแนะนำให้ผู้ใช้งานใช้ เบราวน์เซอร์เบราวน์เซอร์  
เคอร์เนลในเครื่องคอมพิวเตอร์ของตัวเองเช่น IE, ฯลฯ

### 1.1 การจัดการอุปกรณ์ต่างๆ ของซอฟต์แวร์แพลตฟอร์ม-CMS

CMS สามารถรวบรวมการจัดการ DVR ในจุดที่มีความแตกต่างบนคอมพิวเตอร์

Step 1: เมื่อได้รับ ซอฟต์แวร์ CMS จากแผ่นซีดีที่แนบมาพร้อมกับ DVR แล้วทำตามติดตั้งตาม  
คำแนะนำ

Step 2: หลังจากทำการติดตั้งซอฟต์แวร์บนเครื่องคอมพิวเตอร์แล้ว สถานะเข้าสู่ระบบอินเตอร์เฟซ ใน  
ภาพที่ 7 ป้อนการเพิ่มอินเตอร์เฟซผ่านอุปกรณ์ **【System】 > 【Device Manager】 > 【Add zone/device】**  
ป้อนการเพิ่มอินเตอร์เฟซตามคำแนะนำเสร็จสิ้นการป้อนข้อมูลที่เครื่อง DVR หลังจากมีการบันทึก

Step 3: ทำขั้นขั้นตอนการดำเนินการดังกล่าวข้างต้นในอินเตอร์เฟซของอุปกรณ์ในการจัดการ  
สามารถเพิ่มอุปกรณ์ต่างๆสำหรับรวบรวมการจัดการ

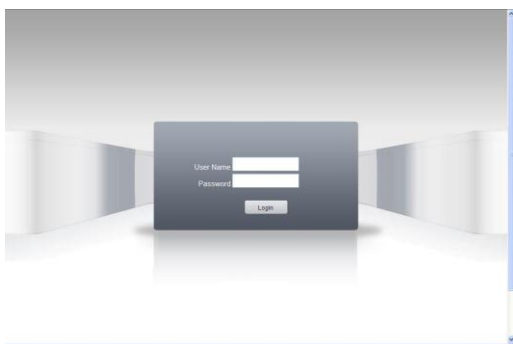


## 1.2 Web Monitor

เมื่อมีการเชื่อมต่อไปยังเครือข่ายเบราร์เซอร์ของเครื่องคอมพิวเตอร์เพื่อเข้าสู่ระบบDVRสำหรับการควบคุมด้วยรีโมทคอนโทรล

Step 1: ติดตั้ง Active X ชื่อไฟล์คือ "IE Plug\_V1.1.0.78.exe" ซึ่งสามารถได้จากแผ่นซีดีที่เบนมาในอินเทอร์เน็ตดาวน์โหลด ทำตามคำแนะนำในการติดตั้ง

Step 2: เชื่อมต่ออุปกรณ์กับเบราร์เซอร์เพื่อเปิดการป้อนข้อมูลที่อยู่ของ IP ของอุปกรณ์ เช่น IP เป็น 10.2.2.88 แล้วป้อนข้อมูล



WEB login interface

Step 3: เข้าสู่ระบบโดยการป้อนชื่อผู้ใช้และรหัสผ่าน (ถ้าเลือกที่จะทำการเชื่อมโยงกับวีดีโอหลังจากการเข้าสู่ระบบต้องเลือกกระแสนของเครือข่าย LAN ใช้เป็นกระแสหลักในการถ่ายโอน WAN .ใช้เป็นกระแสนพิเศษในการถ่ายโอนขอแนะนำให้การเลือกกระแสนพิเศษถ้าเครือข่ายของคุณไม่ดี) การจัดการกับค่าเริ่มต้นคือ แอดมินไม่มีรหัสผ่าน ผู้ใช้ควรแก้ไขรหัสผ่านจาก แอดมิน หลังจากการเข้าสู่ระบบ ดังรูปที่ 9 เป็นอินเทอร์เน็ตหลังจากที่เข้าสู่ระบบสำเร็จ



Pic.9 WEB interface

## 2. Basic remote control operation / พื้นฐานการควบคุมด้วยรีโมทคอนโทรล

ทำการเชื่อมต่อด้วยรีโมทคอนโทรลดังรูปที่ 9

### 2.1 Screen Split / แยกหน้าจอ

การเลือกโหมดของการแสดงตัวอย่าง

### 2.2 Playback / การเล่นย้อนหลัง

เข้าสู่ขอบเขตการเล่นย้อนหลังสามารถรองรับการเล่นแบบหลายช่องทางได้ในเวลาเดียวกัน.

### 2.3 Log / เข้าสู่ระบบ

แสดงข้อมูลการเข้าสู่ระบบ

## 2.4 Local config / การตั้งค่าเฉพาะ

การตั้งสัญญาณเตือนของอุปกรณ์เปิดใช้งานเพื่อการเชื่อมโยงการทำงานในด้าน โคลด์เอ็นด์

## 2.5 Channel control / การควบคุมช่อง

เปิดวีดีโอให้เลือกวีดีโอบนหน้าต่างซ้ายแล้วทำการเลือกช่องทางด้วยขวาดับเบิ้ลคลิกเพื่อเปิดวีดีโอแรกให้เลือกอีกหนึ่งช่องทางดับเบิ้ลคลิกเพื่อเปิดวีดีโอที่ 2 ให้ใช้วิธีนี้เพื่อเปิดวีดีโอช่องอื่นๆ. ถ้าช่องไม่ได้เปลี่ยนแปลงระบบจะปิดวีดีโอก่อนหน้านี้และเปิดใหม่ที่คุณเลือก

หมายเหตุ: ผู้ใช้สามารถเลือกโหมดภาพที่เหมาะสมเมื่อทำการเปิดการควบคุมวีดีโอด้วยรีโมทคอนโทรล

Close video: ที่หน้าต่างวีดีโอให้ทำการเลือกวีดีโอที่คุณต้องการปิดและคลิกขวาและเลือกปิดหน้าต่างและยังสามารถเลือกปิดหน้าต่างทั้งหมดได้เพื่อปิดวีดีโอ

## 2.6 Remote config device / การตั้งค่าอุปกรณ์ควบคุม

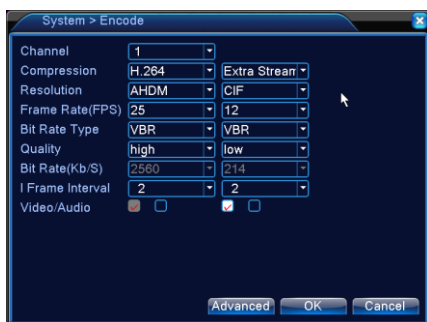
ที่หน้าต่างแสดงตัวอย่างเดียวคลิกปุ่มขวาเลือกการตั้งค่าอุปกรณ์ที่จะปรับแต่งพารามิเตอร์ของอุปกรณ์ ซึ่งจะตรงกับด้านในพื้นที่ ได้แก่ : บันทึกสัญญาณเตือน, ระบบขั้นสูงข้อมูลอื่นๆ

### Part Three: Special Function / ฟังก์ชันพิเศษ

เนื่องจาก serie มีแนวโน้มต่อการออกแบบ humanized ที่เห็นมีส่วนสำคัญในการดำเนินงานส่วนขยายในพื้นที่ของอินเตอร์เฟซ ตัวอย่างการบูตและปิดอัปโหลด FTP ที่สนับสนุนฟังก์ชัน WIFI ที่ตอบสนองความต้องการของผู้ใช้ ที่เป็นการแนะนำพิเศษในการเข้ารหัสการตั้งค่าหลายช่องทาง การตั้งค่าจอภาพเมื่อถือ **1.Encode / เปลี่ยนรหัส**

การตั้งค่าพารามิเตอร์การเข้ารหัส เพื่อลำดับในการให้ได้คุณภาพสูงของการเล่นย้อนหลังและการตรวจสอบด้วยรีโมทคอนโทรล





Pic 10 Encode

### 1.1 การตั้งค่าการเข้ารหัสเพื่อทำการแยกช่อง

Step 1: พื้นที่การทำงาน **【Main Menu】 > 【System】 > 【Encode】** (การตั้งค่ารีโมทคอนโทรลให้คลิกขวาที่หน้าต่างแล้วทำการเลือกการกำหนดค่าอุปกรณ์ที่ **【System】 > 【Encode】** )

Step 2: เลือกช่องทางทั้งหมดที่มีความละเอียด AHD-M ด้วยอัตราเฟรม 25/30 fps

Step 3: เลือกช่องทางทั้งหมดที่มีความละเอียด AHD-L ด้วยอัตราเฟรม 25/30 fps

Step 4: เลือกช่องทางทั้งหมดที่มีความละเอียด D1 ด้วยอัตราเฟรม 25/30 fps

หมายเหตุ: ช่วงอ้างอิง: D1 (512 ~ 2560kbps) AHD-L (960H) AHD-M (720P)

2、เสียงวีดีโอ ICOM ทั้งคู่มีความผูกพันของไฟล์บันทึกควรจะเป็นไฟล์เสียงและวีดีโอของคอมพิวเตอร์

### 1.2 Extra stream config / การตั้งค่ากระแสพิเศษ

กระแสพิเศษใช้สำหรับการตรวจสอบโคลเอนต์และตรวจสอบโทรศัพท์มือถือ

Step 1: การเปิดใช้งานกระแสพิเศษ

Step 2: กำหนดค่าอัตราเฟรมรหัสค่ากระแสดำเนินการตั้งค่าวิธีการเหมือนกับช่องแยกพารามิเตอร์

## 2. การเล่นเกมหลายช่องทางในเวลาเดียวกัน

อุปกรณ์ 4 ช่องสามารถรับได้ 4 ช่องในเวลาเดียวกัน อุปกรณ์ 8 ช่องสามารถรับได้ 8 ช่องในเวลาเดียวกัน ช่องที่ไม่มีสามารถรวมได้อย่าง

อิสระ



Pic 11 Playback

Step 1: **【Main Menu】** > **【Record】** > **【Record】** , การตั้งค่าพารามิเตอร์การบันทึกของแต่ละช่อง

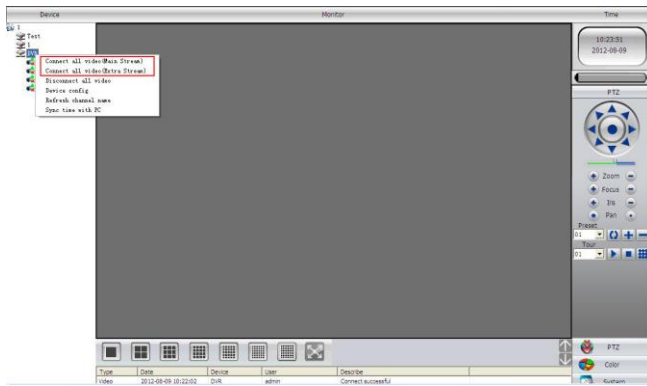
Step 2: ไปอินเตอร์เฟซการเล่นย้อนหลัง คลิกค้นหา

Step 3: เมื่อค้นหาสถานะอินเตอร์เฟซให้เลือกประเภทไฟล์ที่ช่องเลือก (ช่องสามารถรวมได้อย่างอิสระ) เลือกช่วงเวลาแล้วให้คลิก yes

Step 4: เมื่อได้หน้าการเล่นย้อนหลังแล้วให้เลือกไฟล์วิดีโอและกดเล่นหรือดับเบิลคลิกที่ไฟล์ที่จะทำการเล่น

### 3. หลายช่องทางในการถ่ายโอนข้อมูลผ่านเครือข่ายแบบ real-time

ใช้เทคโนโลยีแบบกระแสพิเศษ เพื่อการตรวจสอบระยะไกลแบบ real-time ได้หลายช่องทางในวงจำกัด (หรือสถานะเครือข่ายที่ไม่เหมาะสม)



Pic 12 CMS

Step 1: เช่นเดียวกับ "1.2 การกำหนดค่ากระแสพิเศษ" เปิดใช้งานกระแสพิเศษ

Step 2: เปิด CMS เพื่อเข้าสู่ระบบซอฟต์แวร์

Step 3: หลังจากเพิ่มอุปกรณ์ที่เกี่ยวข้องกับการเลือกหน้าต่างและช่องทางที่เกี่ยวข้องกับรายการของอุปกรณ์ให้คลิกขวาเลือกเชื่อมต่อวีดีโอทั้งหมด (สามารถเลือกกระแสหลักพิเศษในสถานะเครือข่ายที่ให้เลือก)

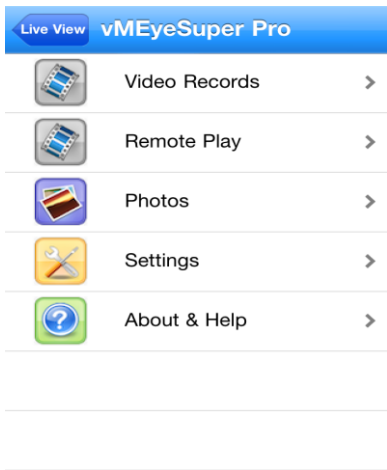
### 4. Mobile Monitor / ตรวจสอบผ่านมือถือ

แนะนำเทคนิคกระแสพิเศษในการตรวจสอบโทรศัพท์มือถือ ช่องสลับการสนับสนุน (เช่น Windows mobile)

Step 1. การตั้งค่า DVR ไปที่ [Main Menu]->[System]->[Encode] เปิดใช้งานสตรีมเป็นพิเศษ

Step2. ติดตั้งซอฟต์แวร์ การตรวจสอบทางโทรศัพท์มือถือ ไปยังโทรศัพท์มือถือ จะได้รับซอฟต์แวร์จากแผ่นซีดีที่แนบมา (ซอฟต์แวร์สำหรับโทรศัพท์มือถือแบบ android xmeye.apk )

Step3. หลังจากติดตั้งซอฟต์แวร์ สำเร็จแล้วให้ทำการค้นหาซอฟต์แวร์และการใช้งาน "เช่น. xmeye" ผ่าน [start]->[procedure] ในมือถือดังรูปที่ 13



Pic 13 Mobile client side interface

Step4: คลิกรายการอุปกรณ์ข้างต้นใส่ที่อยู่ IP ชื่อผู้ใช้ รหัสผ่าน. พอร์ตของอุปกรณ์ที่ไม่จำเป็นต้องมีการตรวจสอบ

Device Name: ผู้ใช้สามารถตั้งค่าได้ตามความต้องการ

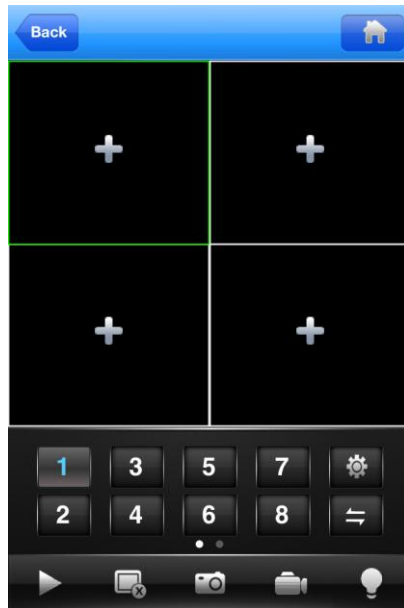
User name: ใส่ชื่ออุปกรณ์เพื่อเข้าสู่ระบบ

Password: ใส่รหัสผ่านของอุปกรณ์

Server: ที่อยู่ IP ของอุปกรณ์

พอร์ต: 34599 (หมายเหตุ: ไม่มีพอร์ต xmeye เป็นค่าเริ่มต้นด้วย 34599)

หลังการเพิ่มอุปกรณ์เข้ามาให้คลิกที่ YES ดังรูปที่ 14 เลือกช่องที่คุณต้องการในการตรวจสอบสถานะดังตัวอย่างที่ปรากฏ



Pic:14 mobile monitor interface

หมายเหตุ: เมื่อ DVR อยู่ในสถานะเครือข่าย โทรศัพท์มือถือจะต้องเชื่อมต่อกับ router ไร้สายในการเข้าถึงชนิดของอุปกรณ์โทรศัพท์ที่เกี่ยวข้องกับซอฟต์แวร์ไคลเอ็นต์ที่แตกต่างกัน (เนื่องจากมีรุ่นที่แตกต่างกันควรใช้ตามรุ่นที่มีในแผ่นซีดี)

Symbian S60 ระบบปฏิบัติการ 3 ซอฟต์แวร์ ไคลเอ็นต์ การตรวจสอบโทรศัพท์มือถือ:  
MEYE\_SB\_S60\_3rd.sisx

Symbian S60 ระบบปฏิบัติการ 5 ซอฟต์แวร์โคลเ็นต์การตรวจสอบโทรศัพท์มือถือ:  
MEYE\_SB\_S60\_5th.sisx

Android mobile การตรวจสอบซอฟต์แวร์โคลเ็นต์: Xmeye.apk

Blackberry mobile การตรวจสอบซอฟต์แวร์โคลเ็นต์: MEYE\_RIM.cod

หมายเหตุ: ซอฟต์แวร์การตรวจสอบโทรศัพท์ Iphone : ใช้มือถือในการค้นหา "vMeyeSuper" ใน AppStore และติดตั้งออนไลน์

## 5. File storage / การจัดเก็บไฟล์

หมายเหตุ: รูปแบบที่มีความแตกต่างกันโดยมีการสนับสนุนที่แตกต่างกันกรณีติดต่อกับศูนย์บริการลูกค้า

แนะนำการจัดเก็บข้อมูลใน DVR ไม่ให้ซ้ำกัน และเทคนิคการสำรองข้อมูลเพื่อให้สามารถสำรองข้อมูลและจัดเก็บได้หลายโหมด

การจัดเก็บข้อมูลแบบ Real-time

การจัดเก็บข้อมูล DVR ที่มีความซ้ำซ้อนกันจะมีเทคนิค RAID1 แนะนำการจัดเก็บข้อมูลเพื่อให้ฮาร์ดดิสก์ทั้งสองมีการจัดเก็บพร้อมกันและมีการสำรองข้อมูลซึ่งกันและกัน

USB HDD และ ฮาร์ดดิสก์ ที่สามารถเคลื่อนย้ายได้ DVR จะแนะนำเทคนิคการจัดเก็บข้อมูลที่สนับสนุนไฟล์วีดีโอแบบ real-time ที่มีการเขียนในอุปกรณ์การจัดเก็บข้อมูล

DVD-RW DVR แนะนำเทคนิคการจัดเก็บข้อมูลแบบ real-time ใหม่ล่าสุดที่ทำให้การสนับสนุนไฟล์วีดีโอถูก burnt แบบ real-time ลงในแผ่นซีดี

การจัดเก็บข้อมูล DVR ระยะเวลาแบบ Real-time ที่รองรับไฟล์วีดีโอแบบ Real-time เพื่อการจัดเก็บอุปกรณ์ในคอมพิวเตอร์ (ดิสก์ C/D/E/F) ในการควบคุมโคลเ็นต์ระยะเวลา

File download / ดาวน์โหลดไฟล์

การใช้ดิสก์ U และการเคลื่อนย้ายฮาร์ดดิสก์เพื่อการดาวน์โหลดข้อมูลของอุปกรณ์ DVR จะรองรับไฟล์ที่มีการสำรองข้อมูลแบบ high-speed ไปยังอุปกรณ์การจัดเก็บข้อมูล

DVD-RW DVR รองรับไฟล์วิดีโอที่ได้รับการ burn และเก็บไว้เป็นแผ่นซีดี

ดาวน์โหลดเครือข่ายแบบ high-speed DVR รองรับการดาวน์โหลดไฟล์จากกรือโมทแบบ high-speed

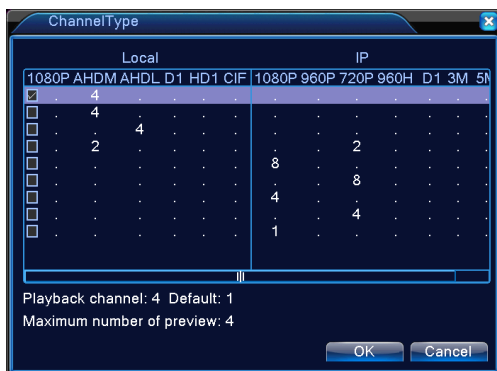
## 6. คุณสมบัติพิเศษของชุดผสม

เมื่อเปรียบเทียบกับชุด DVR ธรรมดาชุดเครื่องบันทึกที่มีภาพประสิทธิภาพชุดนี้มีโหมดการทำงานที่แตกต่างกันผู้ใช้สามารถทำตามความพึงพอใจในการเลือกโหมดการบันทึกภาพ คือโหมด HRV หรือโหมด NVR นอกจากนี้เรายังสามารถเพิ่มประสิทธิภาพในการวิเคราะห์การทำงานในสี่ฟังก์ชันผ่านอุปกรณ์ในเวลาเดียวกัน จึงทำให้สี่ฟังก์ชันมีประสิทธิภาพในการบันทึกโดยมีช่องต่อ HDMI เป็นตัวกำหนดค่ามาตรฐาน

### 6.1 Channel mode selected function: / โหมดช่องฟังก์ชันที่เลือก

DVR มีความสามารถในการจัดการฟังก์ชันทั้ง 3 โหมด คือ โหมดการบันทึก โหมด HRV โหมด NVR  
คุณสามารถทำตามความเหมาะสมของเขาในการ

เปลี่ยนแปลงด้วยตนเอง



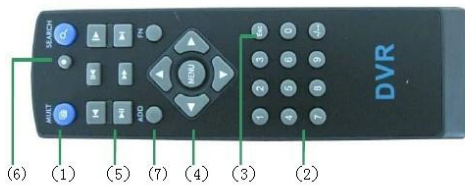
Pic15 Channel type

## 6.2 Standard HDMI output / มาตรฐานช่องต่อ HDMI

สินค้าที่มีมาตรฐานกำหนดค่าที่มีช่องต่อ HDMI ไม่จำเป็นต้องเพิ่ม โมดูล HDMI เพิ่มเติม



**Appendix 1.** การดำเนินการควบคุมด้วยรีโมทคอนโทรล



No.	Name	Function
1	ปุ่มช่องต่างๆ	ช่องแสดงตัวอย่างต่างๆ
2	ปุ่มตัวเลข	ป้อนรหัสผ่าน / ป้อนจำนวน / ช่องสวิตช์
3	<b>【Esc】</b>	กลับไปยังหน้าต่าง
4	ปุ่มทิศทาง	ทิศทางและปุ่ม OK
5	การเล่นย้อนหลัง	พื้นฐานการเล่นย้อนหลัง
6	การควบคุมการบันทึก	เข้าสู่เมนูการบันทึก
7	รีโมทคอนโทรล	ใส่หมายเลขของการบันทึกภาพเพื่อการควบคุม

**Appendix 2.Mouse operation / ภาคผนวกการดำเนินงาน 2.Mouse**

**\*Take right hand as an example / ใช้มือข้างขวาตามตัวอย่าง**

<b>Operation</b>	<b>Function</b>
ดับเบิ้ลคลิกซ้าย	ดับเบิ้ลคลิกที่รายการหนึ่งในรายชื่อเพิ่มในการเล่นวิดีโอ ดับเบิ้ลคลิกที่เล่นวิดีโอเพื่อซูมเข้าหรือออกจากหน้าจอ
	ดับเบิ้ลคลิกที่ช่องทางที่จะทำให้การแสดงผลแบบเต็มหน้าจอในการเส ดับเบิ้ลคลิกอีกครั้งเพื่อการแสดงผลหลายช่องทาง
คลิกซ้าย	เลือกตัวเลือกตามในเมนู
คลิกขวา	หน้า desktop จะแสดงทางลัดในสถานะแสดงตัวอย่าง
	เมนูทางลัดปัจจุบันในเมนู
ปุ่มลูกกลิ้ง	เพิ่มหรือลบค่าตัวเลขในจำนวนการตั้งค่า
	Switch the items in the combo box
	เลื่อนขึ้นหรือลงในรายการ

เดือนแมสส์	เลือกเครื่องมือหรือย้ายรายการในเครื่องมือ
ลากแมสส์	ระบุนการเคลื่อนไหวตรวจสอบพื้นที่
	เลือกพื้นที่ที่จะใช้แมสส์คลุม

**PRODUCT WARRANTY CARD / ใบรับประกันสินค้า**

ชื่อสินค้า		หมายเลขรุ่น	
วันที่ซื้อ		จำหน่าย	
เว็บไซต์ซื้อ			
ชื่อลูกค้า		อาชีพ	
โทรศัพท์		รหัสไปสตร์	
บริษัทที่ทำงาน			
ที่อยู่			

การรับประกันที่ถูกต้อง: 1 ปี, การ์ดใบนี้จะใช้สำหรับผลิตภัณฑ์ที่คุณซื้อมาจาก บริษัท ของเรา

1. ในช่วงระยะเวลาการรับประกันสินค้าภายใต้ข้อผิดพลาดจากการใช้งานคุณสามารถทำตามรายการที่มีการแนะนำในใบรับประกันแจ้งรายการสินค้าเราจะแก้ไขได้ตามความรับผิดชอบ

2. กรณีด้านล่างในระหว่างระยะเวลาการรับประกันจำเป็นที่จะต้องจ่ายค่าซ่อม

A: การนำเสียทางกายภาพ

B: การรับประกันหมดอายุ

C: ไม่ได้ทำตามคู่มือการใช้งานในการดำเนินงานในการดูแลรักษาแล้วส่งผลให้เกิดความผิดพลาดและความเสียหาย

D: ไม่สามารถใช้งานได้ปกติหลังจากที่ล๊อคบไซ้ ซอฟต์แวร์ที่ไม่ได้มาตรฐานด้วยตนเองที่ไม่มีการเผยแพร่

E: ความผิดพลาดที่เกิดจากการลดลงของความร้อน ทำให้เกิดสนิมหรือวัตถุแปลกปลอมเข้ามาทำให้พลังงานลดลง

F: ความผิดพลาดหรือความเสียหายที่เกิดจากภัยพิบัติทางธรรมชาติสงครามหรือเหตุสุดวิสัยอื่น ๆ

G: ความผิดปกติที่เกิดจากการรีดเองซ่อมแซมติดตั้งผ่านองค์กรที่ไม่ได้รับอนุญาตและผู้คน

H: ไม่มีชื่อโรงงาน ที่อยู่โรงงาน วันที่ผลิต ไม่มีใบรับประกันสินค้า และป้ายเตือนการเสียหายที่ไม่สามารถแก้ไขได้

3. กรุณาส่งสินค้าพร้อมใบรับประกันและใบแจ้งหนี้ไปยังศูนย์บริการที่ได้รับมอบหมาย, การจัดส่งสินค้าการขนส่งสินค้าเปลี่ยนแปลงโดยผู้ใช้

4. กรุณานำบัตรของการ์ดใบนี้ไปด้วยเราไม่สามารถออกใหม่ให้คุณได้ถ้าเกิดการสูญหาย