



สถาบันทดสอบทางการศึกษาแห่งชาติ (องค์การมหาชน)
National Institute of Educational Testing Service (Public Organization)

รหัสวิชา 82 ความถนัดทางภาษาบาลี (PAT 7.6)

สอบวันอังคารที่ 8 มีนาคม 2554 เวลา 13.00 - 16.00 น.

ชื่อ-นามสกุล..... เลขที่นั่งสอบ.....

สถานที่สอบ..... ห้องสอบ.....

กรุณาอ่านคำอธิบายให้เข้าใจ ก่อนลงมือทำข้อสอบ

1. ข้อสอบเป็นแบบปรนัย 4 ตัวเลือก จำนวน 100 ข้อ (30 หน้า) คะแนนเต็ม 300 คะแนน
2. ก่อนตอบคำถามให้เขียนชื่อ - นามสกุล เลขที่นั่งสอบ สถานที่สอบและห้องสอบบนหน้าปกข้อสอบ
3. ให้ตรวจสอบ ชื่อ - นามสกุล เลขที่นั่งสอบ รหัสวิชาสอบในกระดาษคำตอบว่าตรงกับตัวผู้สอบหรือไม่ กรณีที่ไม่ตรงให้แจ้งผู้คุมสอบเพื่อขอกระดาษคำตอบสำรองแล้วกรอก/ระบายให้สมบูรณ์
4. ใช้ดินสอดำเบอร์ 2B ระบายวงกลมตัวเลือกในกระดาษคำตอบให้เต็มวง (ห้ามระบายนอกวง) ถ้าต้องการเปลี่ยนตัวเลือกใหม่ ต้องลบให้สะอาดจนหมดรอยดำแล้วจึงระบายวงกลมตัวเลือกใหม่
5. เมื่อสอบเสร็จ ให้วางกระดาษคำตอบไว้ด้าน บนข้อสอบ
6. ห้ามขีดเขียนบนข้อสอบ ห้ามนำข้อสอบและกระดาษคำตอบออกจากห้องสอบ
7. ไม่อนุญาตให้ผู้เข้าสอบออกจากห้องสอบ ก่อนหมดเวลาสอบ
8. ไม่อนุญาตให้ผู้คุมสอบเปิดอ่านข้อสอบ

เอกสารนี้ เป็นลิขสิทธิ์ของสถาบันทดสอบทางการศึกษาแห่งชาติ (องค์การมหาชน)

การทำซ้ำหรือดัดแปลงหรือเผยแพร่งานดังกล่าว จะถูกดำเนินคดีตามกฎหมาย

สถาบันฯ จะย่อยทำลายข้อสอบและกระดาษคำตอบทั้งหมด หลังจากประกาศผลสอบแล้ว 3 เดือน



แบบปรนัย 4 ตัวเลือก (ระบายนวเลือก) แต่ละข้อมีคำตอบที่ถูกต้องที่สุด
เพียงคำตอบเดียว

1. คำในข้อใด ไม่มี พยัญชนะอวรรค

1. ฌมฺพเทศนา

2. อริยสาวโก

3. อนุตฺตรามกุคฺค

4. มชฺฌิมปฺตุคฺโต

2. สัตยุตตสระ เกิดจากการนำสระ 2 ตัวผสมกัน ข้อใดผสมได้ถูกต้อง

1. อุ + อุ = โอ

2. อิ + อี = เอ

3. อ + อุ = โอ

4. อ + อุ = เอ

3. ข้อใดแยกสนธิของคำว่า “สุวากุขาโต” ได้ถูกต้อง

1. สุวา + อกุขาโต

2. สุ + อกุขาโต

3. สุวากุ + ขาโต

4. สุวากุขา + โต

4. คำว่า “ทีปฺจฺกโร” ในประโยค “อดีต ทีปฺจฺกโร นาม พุทฺโธ อโหสิ.”

เป็นสนธิ ชนิดใด

1. โลปสระสนธิ

2. ทิมสระสนธิ

3. นิคคหิตสนธิ

4. พยัญชนะสนธิ

5. “สระหน้าและสระหลังเป็นรัสสะ เมื่อลบสระหลังแล้วที่ชะสระหน้าได้”
ตรงกับ ข้อใด

- | | |
|-------------------------|----------------------------|
| 1. สาธุ + อิติ = สาธุติ | 2. โส + ปญฺลวา = สปญฺลวา |
| 3. จ + อุภยํ = จุภยํ | 4. อิทานิ + อหํ = อิทานาหํ |

6. จาตุทฺทสี่ (วันขึ้น 14 ค่ำ) เป็นการสนธิวิธีใด

- | | |
|----------|------------|
| 1. โลโป | 2. อาเทโส |
| 3. อากโม | 4. สญฺโลโค |

7. ข้อใดเป็นรูปสำเร็จของ “พหู + อาพาโธ”

- | | |
|------------|--------------|
| 1. พโหพาโธ | 2. พหฺวาพาโธ |
| 3. พหาพาโธ | 4. พหฺโวพาโธ |

8. พยัญชนะข้อใดประกอบด้วยสระผสม (สังยุคตสระ) ทั้งหมด

- | | |
|---------------|--------------|
| 1. อิติ ฌมฺโม | 2. อิทํ มุณี |
| 3. เสโท โภโค | 4. เอสา มาโร |

9. สระในข้อใดออกเสียงสั้นทุกพยางค์

- | | |
|--------------|-----------------|
| 1. ภาคี อิติ | 2. กรเยย โสตุติ |
| 3. ปติ เสโ | 4. วฐุ เอสี |



10. เมื่อใช้ลิ้นกดที่ฟันแล้วเปล่งเสียงออกมาจะเกิดเสียงอักษรตรงกับข้อใด

1. ก ข ก

2. ฎ ฐ ฑ

3. จ ฉ ช

4. ต ถ ท

11. ข้อใดประกอบด้วยพยัญชนะโอหะทุกคำ

1. ฉฎโห สตุธา

2. รโธ มโน

3. สงุโห สทุธา

4. หตุถิ มกุโธ

12. “ถ้าสระทั้งสองเป็นรัสสะมีรูปเสมอกัน เมื่อลบแล้วต้องทำสระที่ไม่ได้ลบ ให้เป็นทีฆะ” ข้อใดใช้กฎดังกล่าว

1. ตตุรายั

2. สทุธิธ

3. จตุหปาเยหิ

4. อภินนุฑนุติ

13. คำว่า “เอส” ในประโยค “เอส ธมุโห สนนุตโน. (ธรรมนี้เป็นของเก่า)” เป็นสนธิ ชนิดใด

1. ทีฆสระสนธิ

2. อาเทศสระสนธิ

3. วิการสระสนธิ

4. อาคมสระสนธิ



14. ประโยค “ปุปฺผสา อุตฺตยาเน อตฺตติ. (ดอกไม้ของหญิงนั้นมีอยู่ในสวน)”
คำที่ขีดเส้นใต้แยกสนธิอย่างไร

- | | |
|-------------------|--------------------|
| 1. ปุ้+ผ + สา | 2. ปุ้+ผ + ตตฺตสา |
| 3. ปุ้+ผ + อตฺตสา | 4. ปุ้+ผ + ติสฺตสา |

15. ข้อใดทำสนธิโดยการซ้อนพยัญชนะที่มีรูป ไม่ เหมือนกัน

- | | |
|---------------|---------------------|
| 1. สลฺยโชนํ | 2. อิธปุโปมทติ |
| 3. จาคฺคทฺตสิ | 4. จตฺตตาริฏฺฐานานิ |

16. คำยืมภาษาบาลีที่ขีดเส้นใต้ต่อไปนี้ ข้อใดมีการสนธิ

1. ไทยรับพุทฺธศาสนาแบบเถรวาทจากลังกา
2. สมัยสุโขทัยเป็นยุคที่ประชาชนเคร่งครัดในเรื่องศีลธรรม
3. เรื่องพระโพธิสัตว์เป็นแนวคิดของฝ่ายมหายาน
4. ของพวกนี้มีขายตามร้านสุขภัณฑ์ทั่วไป

17. ประโยคต่อไปนี้ ข้อใดมีนิคหิตสนธิ

1. อุปชฺฌาโย เม ฆนฺเต โหหิ.
2. กโปตกา อคฺคินา ชีวิตกฺขยํ ปตฺตทา.
3. ปุ้ชฺชชฺนา เทว ปกฺขา อเหตุ.
4. อิมา สมฺปตฺติโย เต สนฺตกา โหนฺตุ.



18. “ตตุเถว” ในประโยค “อหิปี ตตุเถว คมิสุตถามิ.”

ข้อใดแปลโดยพยัญชนะได้ถูกต้อง

1. แม้อันว่าฉันจะไปในที่นั่นเหมือนกัน
2. แม้อันว่าฉันจะไปสู่ที่นั่นเหมือนกัน
3. แม้อันว่าฉันจะไปจากที่นั่นเหมือนกัน
4. แม้อันว่าฉันจะไปยังที่นั่นเหมือนกัน

19. ประโยค “ชมฺม จเร สุจริตฺ. (บุคคลพึงประพฤติธรรมให้สุจริต)”

ประกอบสนธิ ได้ตามข้อใด

1. ชมฺมจเร สุจริตฺ
2. ชมฺมณฺจเร สุจริตฺ
3. ชมฺมณฺจเร สุจริตฺ
4. ชมฺมจฺจเร สุจริตฺ

20. ข้อใดแยกสนธิคำที่ขีดเส้นใต้ในประโยค “โสปี ตเถวห.” ได้ถูกต้อง

1. ตถ + เอว + อาห
2. ตถ + เอว + อาห
3. ตถา + เอว + อาห
4. ตถ + เอว + อาห

ใช้ข้อความต่อไปนี้ ตอบคำถามข้อ 21 – 22

สาวศุภย์ กิร สุวฑฒโน นาม เสฎฐี ภูมฺพโก อโหสิ อฑุโฒ มหฑฐโน มหาโกโค
อปุตุตโก. โส เอกทิวสํ นหานติตถํ คโต. อนุดรามคฺเค กิพนฺตํ เอกํ ภูมารํ ทิสฺวา ตสฺส
ปุวํ อทาสิ.

21. ข้อใดเป็น อสาธารณนาม

- | | |
|--------------|------------|
| 1. สุวฑฒโน | 2. เสฎฐี |
| 3. นหานติตถํ | 4. ภูมฺพโก |

22. ข้อใดเป็นคำสรรพนามทุกคำ

- | | |
|----------------|------------------|
| 1. อฑุโฒ ตสฺส | 2. โส ตสฺส |
| 3. มหฑฐโน เอกํ | 4. อปุตุตโก ตสฺส |

23. ข้อใดประกอบศัพท์ “ทกฺข (ขยฺน)” ให้เป็นคำคุณศัพท์ของประโยค

“ _____ อิตฺถิโย กมฺมํ กตฺวา ธนํ ลภนฺติ” ได้ถูกต้อง

- | | |
|------------|----------|
| 1. ทกฺขิโน | 2. ทกฺโข |
| 3. ทกฺขินิ | 4. ทกฺขา |



24. คำว่า “อิทธิยา” ในประโยคใดใช้คำแปลว่า “กว่า_____”
1. ยกฺโข อิทธิยา อากาเส คโต.
 2. ยกฺขสฺส อิทธิ รณฺโณ อิทธิยา พหุตรา.
 3. ยกฺขสฺส อิทธิยา อานุกาโว โหติ.
 4. ยกฺโข, อิทธิยา ปริชีฌาย, ปรวี ปติ.
25. ข้อใดเป็นประธานของประโยค “อตุตฺตนา โจทยตฺตนา. (จงเตือนตนด้วยตนเอง)”
1. ปุคฺคโล
 2. ตฺวํ
 3. ตุมฺเห
 4. อหํ
26. ข้อใดใช้แทนคำขีดเส้นใต้ในประโยค “พทุชฺ ธรรมํ กจฺฉามิ.” ได้ถูกต้อง
1. ภาตํ
 2. ภาวํ
 3. ภาควนฺตํ
 4. ภาควตํ
27. ข้อใดเหมาะสมที่จะเติมในช่องว่างของประโยค “_____ เชนฺ วขสฺส _____
ติฏฺฐติ. (แม่โคสีขาวยืนอยู่ที่ประตูคอก)”
1. กณฺหา, ทวารรา
 2. รตฺตา, ทวารํ
 3. นีลา, ทวารสุมี
 4. เสตา, ทวาร

28. ข้อใดเหมาะสมที่จะเติมในช่องว่างของประโยค “อาจารย์ _____ กุมารานันต์ ปณฺณานิ เทติ. (อาจารย์ให้หนังสือแก่เด็กชายยี่สิบสามคน)”
1. เตวีสติยา
 2. จตุวีสติยา
 3. ฉพฺพีสติยา
 4. เอณฺณวีสติยา
29. ข้อใดเหมาะสมที่จะเติมในช่องว่างของประโยค “กมฺมกรรา _____ โปเสนฺตุติ. (คนงานทั้งหลายเลี้ยงสุนัขสามร้อยตัว)”
1. ตีฉฉิ สุนฺขานํ สตานิ
 2. จตฺตสุโส สุนฺขานํ สตานิ
 3. จตฺตคาริ สุนฺขานํ สตานิ
 4. ติสฺสุโส สุนฺขานํ สตานิ
30. ข้อใดมีคำประกอบด้วย โต ปัจจย
1. อยํ ชฺมุโฌ ภควตา สุวากุขาโต.
 2. อรหโต ชฺมุโฌ ปกาสิโต.
 3. นโม ตสฺส ภควโต.
 4. สามเณโร เถรสฺส ปจฺจโต นิสินฺโน.

31. ข้อใดเหมาะสมที่จะเติมในช่องว่างของประโยค “สามเณรสุส _____ กถนุตสุส, อนุธกาโร ชาโต.”
1. ฐมโหม
 2. ฐมมานั
 3. ฐมมสุส
 4. ฐมมี
32. คำว่า “ตสุส” ในประโยค “พุกุโหม วเน มิกั หนุตฺวา ตสุส มंसั ชาพติ.” หมายถึงข้อใด
1. หมูป่า
 2. กวาง
 3. วัว
 4. กระท้าย
33. นิบาตข้อใดเหมาะสมที่จะเติมในช่องว่างของประโยค “_____ ปาปํ น กโรติ, สุขํ ลภิสฺสตี.”
1. กิร
 2. ปน
 3. สจ
 4. ตถา
34. ข้อใดเหมาะสมที่จะเติมในช่องว่างของประโยค “ชนา ‘ภนุเต _____ อยฺยา กจฺจนุตีติ ปุจฺฉิสฺสุ. (คนทั้งหลายถามว่า ท่านผู้เจริญ พระผู้เป็นเจ้าของเจ้าทั้งหลายจะไปไหน)”
1. ตตฺร
 2. อตฺร
 3. กุหิ
 4. ตหิ



35. ข้อใดเหมาะสมที่จะเติมในช่องว่างของประโยค “น หิ เวเรน เวรานิ สมมุนฺติธ _____ . (ในกาลไหน ๆ เวรย่อมไม่ระงับด้วยการจองเวร)”

- | | |
|------------|-----------|
| 1. กุทาจน์ | 2. สมุปติ |
| 3. อปรหุช | 4. อายติ |

36. ข้อใดเหมาะสมที่จะเติมในช่องว่างของประโยค “_____ สิปปํ น ชานาติ, _____ อนุโธ วีย โหติ.”

- | | |
|-------------|---------------|
| 1. โย, โส | 2. เย, เต |
| 3. เยน, เตน | 4. ยสุส, ตสุส |

37. ประธานของประโยคใด ไม่มี อุปสรรคนำหน้า

1. อุปราชา นครํ กจฺจติ.
2. ปจฺจามิตฺโต กามํ สุมฺปติ.
3. อติเทโว มหาสทฺถํ กโรติ.
4. มหาเถโร ฐมฺมํ เทเสติ.

38. สัตว์ในข้อใดสามารถบินได้

- | | |
|---------------|--------------|
| 1. สกฺจน วิหค | 2. อูรค สปฺป |
| 3. อสุส ตฺรค | 4. นาค มุสิค |



39. ข้อใด ไม่ได้ หมายถึงดอกบัว

1. อุปุล ปทุม
2. กมล ปงุข
3. กุมุท สโรช
4. กุสุม สุมน

40. ข้อใด ไม่มี คำบอกเวลา

1. อชฺช อหํ เทวนครํ จฉามิ.
2. โส หิโย ตํ นารี ปสฺสึ.
3. สทา เทวสิกํ ปณฺณํ ปจฺติ.
4. อาจารย์โย เคหสุส พหิทฺธา ติฏฺฐติ.

41. ชาติที่นำมาสร้างกริยาในภาษาบาลีมี 2 ประเภท คือ สกรรมชาติและอกรรมชาติ
ข้อใดเป็นอกรรมชาติทั้งหมด

1. สึ (นอน), ภู (เป็น)
2. จิ (ก่อ), ฃา (รู้)
3. สุ (ฟัง), วุ (ร้อย)
4. กิ (ซื้อ), ลิขุ (เขียน)

42. ประโยค “อหํ รตนตฺตํ ปุชฺชมิ.” เปลี่ยนเป็นกรรมวาจกได้อย่างไร

1. อหํ รตนตฺตํ ปุชฺชามิ.
2. มया รตนตฺตํ ปุชฺชมิ.
3. มยฺหํ รตนตฺตํ ปุชฺชปิยเต.
4. มया รตนตฺตํ ปุชฺชียเต.

43. ครั้งหนึ่ง มารดาของนายสมชายล้มป่วย ไม่สามารถรับประทานอาหารได้ตามปกติ นางจึงพูดกับบุตรชายว่า “แม่ไม่ยอมกินอาหารเลย” ข้อใดตรงกับคำพูดนี้

1. อหํ อาหารํ หริตฺตํ น อิจฺฉามิ.
2. อหํ อาหารํ ทาตฺตํ น อิจฺฉามิ.
3. อหํ อาหารํ สริตฺตํ น อิจฺฉามิ.
4. อหํ อาหารํ ภูถฺชิตฺตํ น อิจฺฉามิ.

44. ข้อใดเป็นส่วนประกอบของ “สិณฺญาปยติ” ในประโยค “ราชา อุตฺถยานปาลกํ อมฺพรฺกฺเข สิณฺญาปยติ.”

1. สิจฺ + ณาปย + ติ
2. สิจฺ + อาปย + ติ
3. สึ + จ + อาปย + ติ
4. สิณฺญา + ณาปย + ติ



45. ข้อใดเป็นกริยาอาขยาตทุกคำ

1. สุกติ รุจติ
2. ขนฺติ ลีเยเต
3. ปีติ รุจติ
4. บุคฺติยติ ฎเยเต

46. จากตารางการแจกวิภัตติต่อไปนี้ ข้อใดควรนำมาเติมในช่องว่าง

พจน์ \ บรูษ	เอกพจน์	พหูพจน์
ประณมบรูษ	อปฺจิ	อปฺจํ
มัธยมบรูษ	อปฺโง	อปฺจิตฺถ
อุตตมบรูษ	อปฺจึ	

1. อปฺจิมฺหา
2. อปฺจิสฺสุ
3. อปฺจํสุ
4. อปฺจิมฺเห

47. ข้อใดใช้เป็นกริยาของประโยค “เสฏฺฐจินา ทานํ _____. (ทานอันเศรษฐีให้อยู่)”

1. ทเทยฺย
2. ททาติ
3. ทียเต
4. เทติ

48. “แพทย์และพยาบาลย่อมรักษาคนป่วยในโรงพยาบาล” ข้อใดตรงกับคำกริยา
ที่ขีดเส้นใต้

- | | |
|--------------|---------------|
| 1. พุรุกุขติ | 2. ติกิจจนฺติ |
| 3. ชิกีสติ | 4. วิมฺสนฺติ |

49. กริยาข้อใดเหมาะสมกับช่องว่างของประโยค “โมคฺคฺคฺลฺลฺนฺนฺตฺตฺเตโร อิทฺธิเวเคน
เวหาสํ ____ . (พระโมคคัลลานเถระเหาะขึ้นแล้วสู่ท้องฟ้า ด้วยกำลังแห่งฤทธิ์)”

- | | |
|-------------------|-------------------|
| 1. อชฺฌาวลฺลิตฺติ | 2. อภิสณฺจจฺริ |
| 3. อนฺนุสฺสริ | 4. อพฺพุกุคฺคจฺฉิ |

50. คำว่า “นฏฺเจ” ในประโยค “ทลิตฺททา, อตฺตโน ชเน นฏฺเจ, โสจฺนฺติ.”
มาจากธาตุในข้อใด

- | | |
|--------|--------|
| 1. นสฺ | 2. นทฺ |
| 3. นฏฺ | 4. นมฺ |

51. ในบทสวดมนต์ทำวัตร เมื่อจะสวดคาถาอุทิศส่วนกุศล ผู้เป็นหัวหน้าจะกล่าวนำว่า
“หนฺนท มยฺ อุกฺกิสฺสนาธิฏฺฐาณกาถาโย ภณาม เส.” คำว่า “ภณาม” มีความหมาย
ตรงกับข้อใด

- | | |
|----------|---------|
| 1. วทาม | 2. ภชาม |
| 3. สุธาม | 4. จชาม |

52. ประโยค “อัย อิตฺถิ, อตฺตโน สามิเก มเต, อญฺญํ สามิกํ ลภิ.”

คำที่ขีดเส้นใต้มีความหมายตรงกับข้อใด

- | | |
|--------------|-----------------|
| 1. ปกฺกมนฺเต | 2. กาลกเต |
| 3. อตฺตงฺกเต | 4. ปตฺติจฺจิตเต |

53. กริยาภิกค์ข้อใดนำไปใช้ได้โดยไม่ต้องคำนึงถึง เพศ, พจน์, บท และบุรุษ

1. ปกฺกยฺห นิสฺสาย
2. กจฺจนฺต ภูฏชฺมาน
3. วุจฺจมาน กาทพฺพ
4. วิวิตฺต ปุชฺณีย

54. ประโยคต่อไปนี้ ข้อใดมีคำกริยาบอกอดีตกาล

1. การณฺเนตฺถ ภวิตฺตพฺพ.
2. อญฺเฐติ อญฺเฐติ กิการณา อญฺเฐติ.
3. อิติ สกฺคํ กนฺตฺตกาโม ภวติ.
4. พุทฺุโร โลเก อฺปปนฺโน.

55. ข้อใดประกอบด้วย “ฉิ” ปัจจัยนามภิกค์

- | | |
|-------------|---------------|
| 1. มาตุลानी | 2. เตชสี |
| 3. เสฏฺฐี | 4. พุรฺหมจารี |



56. ข้อใดใช้แทนคำกริยาในประโยค “ชูชก พุราหุมนโณ กหปติโน เกหสุส ทวาร
อฎฐาสิ.” ได้

- | | |
|----------|----------|
| 1. จิตา | 2. จตุวา |
| 3. จิตัม | 4. จิโต |

57. ข้อใดเหมาะสมที่จะเติมลงในช่องว่างของประโยค “ปรโลภัง _____ (บุคคัลล)
อนุกจจนุโต บุคคัลโล นาม นตฺถิ. (ชื่อว่าบุคคัลลผู้ไปตามอยู่ ซึ่งบุคคัลลผู้ไปอยู่
สู่ปรโลภ ย่อมไม่มี)”

- | | |
|-----------|-------------|
| 1. กจฺฉํ | 2. กจฺฉนฺตํ |
| 3. กจฺฉตํ | 4. กนฺตพฺพํ |

58. ข้อใดเมื่อประกอบอุปสรรคแล้ว ทำให้ความหมายของธาตุเปลี่ยนเป็นตรงกันข้าม

- | | |
|-------------|-------------|
| 1. ปราชยติ | 2. อภิภวติ |
| 3. อติกกมติ | 4. อนุกจจติ |

59. ข้อใดเป็นส่วนประกอบที่สำคัญของการสร้างกริยาอาขยาต

1. ธาตุ, วิภัตติ, บุรุษ
2. ธาตุ, ปัจจัย, วิภัตติ
3. วิภัตติ, ธาตุ, บท
4. วิภัตติ, บท, บุรุษ



60. ข้อใดเป็นส่วนประกอบของคำที่ขีดเส้นใต้

“อณฺโณ เม อากปโป กรณฺโณ”

- | | |
|-------------------|-----------------|
| 1. กรุ + อนฺย | 2. กรณฺ + ย |
| 3. กรุ + ณฺ + อฺย | 4. กรณ + อฺ + ย |

61. บทสวดสรรเสริญพระพุทธคุณว่า “วิชาจรณสมฺปนฺโน สุคโต โลกวิทู อนุตฺตโร
ปฺริสทมฺมสารถิ สตุถา เทวมนุสฺसानํ”

คำใดเป็นวันทวสมาสที่ต้องแปลจากคำหน้าไปคำหลัง

- | | |
|-----------------|-------------|
| 1. จรณสมฺปนฺโน | 2. โลกวิทู |
| 3. เทวมนุสฺसानํ | 4. อนุตฺตโร |

62. “เต ทหฺรา โคตมสฺส สฺสณฺมฺหิ ปพฺพชฺชิสฺสุ.” คำที่ขีดเส้นใต้มีความหมายตรงกับข้อใด

- | | |
|-----------------------|----------------------|
| 1. โคตเม สฺสณฺมฺหิ | 2. โคตมสฺส สฺสณฺมฺหิ |
| 3. โคตมมฺหิ สฺสณฺมฺหิ | 4. โคตมํ สฺสณฺมฺหิ |

63. คำว่า “อุปาสโก จ อุปาสิกา จ ภิกฺขุณฺํ สงฺฆมฺภตฺตํ เทนฺติ.” คำที่ขีดเส้นใต้
มีความหมายตรงกับข้อใด

- | | |
|--------------------|------------------|
| 1. ภักฺตรเพื่อสงฆํ | 2. ภักฺตรของสงฆํ |
| 3. ภักฺตรในสงฆํ | 4. ภักฺตรจากสงฆํ |

64. “สุปฏิปันโน ภควโต สาวกสงฆ์ (หมู่แห่งสาวกของพระผู้มีพระภาคเจ้าเป็นผู้ปฏิบัติดีแล้ว)” คำที่ขีดเส้นใต้เป็นสมาสชนิดเดียวกับข้อใด

1. มหาโยโช
2. เวเนยฺยสตฺโต
3. เอกปฺกฺคฺโค
4. มลฺลปฺกฺคฺโต

65. ข้อใดบรรยายภาพได้ถูกต้อง



1. มหัพฺโถ ปุริโส
2. ทศฺโถ ปุริโส
3. ฉาณฺโถ ปุริโส
4. สุลฺยโถ ปุริโส

66. ข้อใดมีคำสมาสที่มีความหมายเชิงเปรียบเทียบ

1. ภิกขุ ปตฺตจิวริ คณฺหาติ.
2. สาวกา พุทฺธสุส ปาพฺมุเล อภิวาเทนฺติ.
3. อัย ปุริโส ปญฺญาวุโห โหติ.
4. สมณพฺรหฺมณา นคร จรฺนฺติ.

67. คำเรียกสตรีที่มีความงาม 5 อย่าง คือ ผงงาม เนืองงาม ฟุ้งงาม ผิวงามและวัยงาม ตรงกับภาษาบาลีข้อใด

1. ปญฺจโสภา (อิตฺถิ)
2. ปญฺจกฺลยาณี (อิตฺถิ)
3. ปญฺจขุณา (อิตฺถิ)
4. ปญฺจสุนฺทรี (อิตฺถิ)

68. ผู้อยู่ในวรรณะกษัตริย์จะมีความถือตัวอย่างหนึ่งเรียกว่า ชัตติยมานะ (ชตฺติยมาโน) คำนี้แปลตามศัพท์ว่าอย่างไร

1. มานะโดยกษัตริย์
2. มานะแต่กษัตริย์
3. มานะว่าตนเป็นกษัตริย์
4. มานะเพื่อหมูกษัตริย์

69. ปัญจมีตฺปฺปฺริสฺสมาส เมื่อแปลเป็นภาษาไทย จะมีบุพบทว่า “แต่, จาก” อยู่ด้วย ข้อใดมีลักษณะดังกล่าว

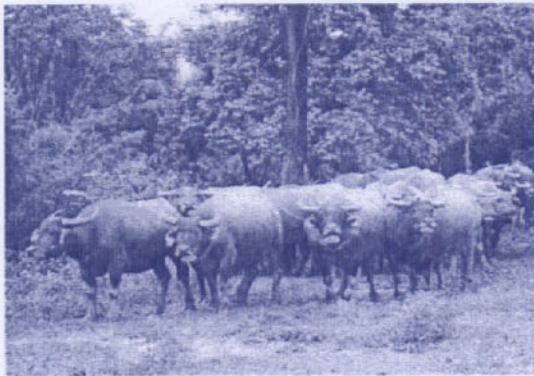
1. กิจฺจฺจฺฉาณิ
2. ปุญฺญกาโม
3. ฆมฺมุสฺสวณิ
4. พนฺธนฺมุคฺโต



70. ข้อใดหมายถึง “ผู้เป็นเหล่ากอของนางโมคคัลลี”

- | | |
|-------------------|-------------------|
| 1. โมคคูลาโน | 2. โมคคูลิปุตโต |
| 3. โมคคูลิกุมมาโร | 4. โมคคูลิตตะเตโร |

71. ข้อใดมีความหมายตรงกับภาพ



- | | |
|-----------|------------|
| 1. มายูโร | 2. มาทีโส |
| 3. มาริโส | 4. มาหิสโก |

72. คำว่า “มตติกาย กต” ในประโยคที่ว่า “มตติกาย กต ภาษนํ ภินุณํ” มีรูปตัดทอนตรงกับข้อใด

- | | |
|--------------|---------------|
| 1. มตติคามยํ | 2. มตติกาภาวํ |
| 3. มตติกํ | 4. มตติกตฺตํ |



73. คำว่า “มคธ” เป็นชื่อแคว้นโบราณในชมพูทวีป คำนี้ถ้าหมายถึง ผู้เป็นใหญ่
ในแคว้นมคธ จะมีรูปตรงกับข้อใด
1. มกธิ
 2. มกโธ
 3. มกธิโก
 4. มกโธ
74. ประโยค “เขามีความอ่อนโยนต่อคนทั้งหลาย” คำที่ขีดเส้นใต้ตรงกับภาษาบาลีข้อใด
1. ปุตุตา
 2. มุทุตา
 3. อุตุตา
 4. ครุตา
75. คำว่า “มนุสฺสตุตฺ” ในประโยค “โส อิมสฺมี อตฺตภาเว มนุสฺสตุตฺ ลภิ. (ในอรรถาพนี้
เขาได้ความเป็นมนุษย์)” เป็นคัทธิตชนิดเดียวกันกับข้อใด
1. เทวทตฺ
 2. ฌมฺมทตฺ
 3. จนุทตฺ
 4. อชฺฌตฺ
76. คำว่า “สากฺกฺโก” ในประโยค “สากฺกฺโก วาณิโห ภณฺฑานิ วิภูทิกฺกิตฺตุ ชนปทํ
กจฺจติ.” สำเร็จมาจากข้อใด
1. สกฺเณน จรติ
 2. สกฺกฺวานํ สมุโห
 3. สกฺกฺสุส อปฺจจํ
 4. สกฺกฺวา ปกตํ

77. ข้อใดเป็นรูปวิเคราะห์ของคำ “วชิรปานิ (โพธิสตฺโต)”

1. วชิรฺ ปานิมุหิ ยํ โส วชิรปานิ (โพธิสตฺโต)
2. วชิรฺ ปานิมุหิ เยน โส วชิรปานิ (โพธิสตฺโต)
3. วชิรฺ ปานิมุหิ ยสุส โส วชิรปานิ (โพธิสตฺโต)
4. วชิรฺ ปานิมุหิ ยสุมี โส วชิรปานิ (โพธิสตฺโต)

78. ข้อใดเป็น ตัทธสัตถิตัทธิต ทุกคำ

1. ทฺวาทสี ปณฺณรสี
2. เมธาวิ โภคินี
3. สุตฺตโส วิภาคโส
4. มุฑฺดา กตณฺญา

79. ข้อใดประกอบปัจจัยตัทธิตถูกต้อง

1. สามณฺญํ ประกอบ ญย ปัจจัย ในภาวตัทธิต
2. ทาสพฺยํ ประกอบ มย ปัจจัย ในปกติตัทธิต
3. จตุกุกํ ประกอบ อิก ปัจจัย ในตัทธสัตถิตัทธิต
4. รามณฺยิกํ ประกอบ อีย ปัจจัย ในฐานตัทธิต

80. ประโยคต่อไปนี้ข้อใด ไม่มี คำตัดทอน

1. เชฎโฐ ปุตุโต มาตาปิตูนํ ปิโย โหติ.
2. ปาปการิโน สีสํ สตุตธา ผลยฺย.
3. โส วานโร สตุตมํ ผลํ ขาทติ.
4. โค กสกุสฺส เขตเต จรติ.

จงเลือกคำที่เหมาะสมเติมลงในช่องว่าง

สา เทวธิดา เอกํ ทิพฺพพตฺถํ นิวาเสตุวา เอกํ ___ (81) ___ สุวณฺณปฎิมนฺจฺติเต
วิมานทฺวารเ ___ (82) ___ อตฺตโน สมฺปตฺติ ___ (83) ___ “กิณฺหุ โข เม กตฺวา อຍ
สมฺปตฺติ ลทฺธาติ ทิพฺพเพน จกฺขุณา อุปรชาเรสิ.

81. 1. คเหตุวา
3. วิหริตฺวา

2. ปารุปีตฺวา
4. ฐเปตฺวา

82. 1. จิโต
3. ติญฺจนฺตฺวา

2. จิตา
4. ติญฺจายมานา

83. 1. คนฺตฺวา
3. รกฺขิตฺวา

2. ลภิตฺวา
4. โอลฺลเกตฺวา

84. ข้อใดเปลี่ยนประโยค “โจเรน เตน ป่าปี การาปียเต.” เป็นประโยคเหตุกรรมจาก
ได้ถูกต้อง
1. โจโร ต่ ป่าปี การาเปติ.
 2. โจเรน โส ป่าปี การาเปติ.
 3. โจโร เตน ป่าปี การาเปติ.
 4. โจเรน ต่ ป่าปี การาเปติ.
85. ข้อใดเป็นรูปประโยคที่ถูกต้องของข้อความว่า “นก 100 ตัวมีอยู่บนต้นไม้”
1. สกฺณสฺส สคฺ รุกฺขสฺมี โหติ.
 2. สกฺณสฺส สตานิ รุกฺขสฺมี โหนฺติ.
 3. สกฺณานํ สคฺ รุกฺเข โหติ.
 4. สกฺณานํ สตานิ รุกฺเข โหนฺติ.
86. ข้อใดมีความหมายตรงกับ “ผู้ที่ประพฤติธรรม ย่อมมีความสุข”
1. โย ฆมฺมํ จรติ, โส สุขิ โหติ.
 2. โย สุขิ โหติ, โส ฆมฺมํ จรติ.
 3. โส ฆมฺมํ จรติ, โย สุขิ โหติ.
 4. โส สุขิ โหติ, โย ฆมฺมํ โหติ.

87. ข้อใดมีความหมายตรงกับ “ฉันจะเอาชนะความไม่ดีด้วยความดี”

1. อหิ อสาธุ สาธุนา ชินามิ.
2. มยา สาธุ อสาธุนา ชิโต.
3. อหิ สาธุ อสาธุนา ชินามิ.
4. มยา อสาธุนา สาธุ ชิโต.

88. ข้อใดควรเป็นผลที่เกิดต่อจากเหตุการณ์นี้ “เอโก ปุริโส สตุต ทิวเส นิราหาโร
อโหสิ. (ชายคนหนึ่งอดอาหารตลอดเจ็ดวัน)”

1. โส ปรยุมทิวเส อาหาริ ภุญชิ.
2. โส อติพลวา กมุมิ อกาสิ.
3. โส ทุพฺพโถ สณฺฐาตุ นาสกุชิ.
4. โส อมุหากิ สาสเน ปพฺพชิ.

89. ข้อใดควรเป็นคำถามของประโยค “อหิ ปาลิภาสํ ลิกฺขิตุํ อากฺขณามิ.”

1. กุหิ คโตสิ.
2. กจฺจิ สฺขิตฺโตสิ.
3. กิ ทฺถกฺขโตสิ.
4. กสฺมา อากฺโตสิ.



90. ประโยคว่า “อคตฺตานํ อุปมํ กร.” มีความหมายตรงกับสำนวนไทยข้อใด

1. เอาจมูกผู้อื่นมาหายใจ
2. เอาใจเขามาใส่ใจเรา
3. เอาพินเสนไปแลกกับเกลือ
4. เอาหูไปนา เอาตาไปไร่

91. ข้อใดเรียงประโยคได้ถูกต้อง

- ก. นาม
 - ข. สุรา
 - ค. เสา
 - ง. ป่าปึกา
 - จ. โหติ
1. ข-ก-ค-ง-จ
 2. ค-ข-ก-ง-จ
 3. ง-ค-จ-ข-ก
 4. จ-ข-ก-ค-ง



92. ข้อใดมีความหมายตรงกับ “เดิยวนี้เขารำรวย”

1. อิทานิ โส ธนึ โหติ.
2. สขุช โส ธนวา โหติ.
3. พรขุช โส ธนโก โหติ.
4. อชช โส สธโน โหติ.

93. ข้อใดมีความหมายตรงกับคำที่ขีดเส้นใต้ในประโยค “สพพฺ สทาปะเตยฺยํ อณุกุกเมน ขยฺ ปาปุณฺณิ.”

1. ปรีหายิ
2. อณุภวิ
3. ปาวิสิ
4. อาจิกุชิ

94. ข้อใดเหมาะสมที่จะเติมในช่องว่างของประโยค “โส หियโย วิเทสํ _____.”

1. คจฺฉิ
2. คจฺฉตุ
3. คจฺฉติ
4. คจฺฉิสฺสติ

อ่านเรื่องต่อไปนี้แล้วตอบคำถามข้อ 95 – 100

อดีเต พาราณสีย วิสฺสเสโน นาม ราชา รชฺช การลลิตฺติ อุตฺตเว ชฺชฎฺเฐ, อุตฺตยานปาโด
“อุตฺตวํ กิพิตฺตสามีติ อุตฺตยานวาสิโน มกฺกญฺเฐ อาท “อิมํ อุตฺตยานํ ตุมฺหากํ พหุปรการํ, อหํ
สตุตฺตาทํ อุตฺตวํ กิพิตฺตสามี, ตุมฺเห สตุตฺต ทิวส อุตฺกํ อาสิญฺจถาติ, เต “สาธฺฐติ สมฺปฺปฺฏิจฺฉิสฺสุ.
โส เตสํ จมฺมมชฺชญฺเเก ทตุวา ปกฺกามิ.

อต มกฺกญฺเชฏฺฐโก วานเร อาท “อาคเมถ ตาว, อุตฺกํ นาม ทฺลลฺลภํ, รุกฺขมฺมุเล
อุปฺปาญฺเจตฺตวา มฺลปฺปมาณํ ญตฺตวา ทิมฺมฺลเกสฺสุ พฺหุ, รสฺตมฺมฺลเกสฺสุ อปฺปํ อุตฺกํ สิญฺจิสฺสุสมาติ.
เต “สาธฺฐติ วตฺตวา เอกจฺเจ อุปฺโรปรเก อุปฺปาญฺเจตฺตวา คจฺฉนฺนฺติ. เอกจฺเจ เต โรปรเตวา อุตฺกํ
สิญฺจนฺนฺติ.

95. เรื่องนี้พระราชผู้ครองกรุงพาราณสีทรงพระนามว่าอะไร

- | | |
|-----------|-----------------|
| 1. อุตฺตว | 2. อุตฺตยานปาละ |
| 3. มกฺกญฺ | 4. วิสฺสเสนะ |

96. คนเฝ้าสวนต้องการเล่นมหรสพในเมืองกี่วัน

- | | |
|-----------|------------|
| 1. สี่วัน | 2. ห้าวัน |
| 3. หกวัน | 4. เจ็ดวัน |

97. คนเฝ้าสวนสั่งให้พวกลิงทำอะไร

- | | |
|----------------|--------------|
| 1. รดน้ำต้นไม้ | 2. เล่นมหรสพ |
| 3. ปกุดต้นไม้ | 4. รักษาสวน |



98. ก่อนไปคนเฝ้าสวนได้ให้สิ่งใดไว้

1. ขันน้ำทำด้วยกะลามะพร้าว
2. หม้อน้ำทำด้วยหนัง
3. กล้าไม้สำหรับปลูก
4. ถังน้ำทำด้วยไม้

99. หัวหน้าถึงพูดว่าอะไรเป็นสิ่งที่หายาก

1. น้ำ
2. ต้นไม้
3. ผลไม้
4. ใบไม้

100. ข้อใดที่พวกลิง ไม่ได้ กระทำ

1. ถอนรากต้นไม้
2. ปลูกต้นไม้
3. รดน้ำต้นไม้
4. เก็บผลไม้

