



แผนยุทธศาสตร์การพัฒนา
คณะเกษตรศาสตร์และทรัพยากรธรรมชาติ
ประจำปีงบประมาณ พ.ศ. 2563 – 2567

มหาวิทยาลัยพะเยา

คำนำ

แผนยุทธศาสตร์การพัฒนาคณะเกษตรศาสตร์และทรัพยากรธรรมชาติ ประจำปีงบประมาณ พ.ศ. 2563 – 2567 ได้จัดทำขึ้นเพื่อให้สอดคล้องกับทิศทางการพัฒนาประเทศ โดยมีความสอดคล้องและเชื่อมโยงกับยุทธศาสตร์ชาติ ระยะ 20 ปี (พ.ศ. 2561 – 2580) แผนพัฒนาเศรษฐกิจและสังคมแห่งชาติ ฉบับที่ 12 (พ.ศ. 2560 – 2564) แผนการศึกษาแห่งชาติ พ.ศ. 2560 – 2579 และมาตรฐานการศึกษาของชาติ พ.ศ. 2561 และนโยบายไทยแลนด์ 4.0 และทิศทางการพัฒนามหาวิทยาลัย การจัดทำแผนฯ ฉบับนี้เน้นการมีส่วนร่วมของผู้มีส่วนได้ส่วนเสียทุกกลุ่มมีการศึกษาแผนยุทธศาสตร์ชาติ และการเชื่อมโยงแผนยุทธศาสตร์ชาติกับแผนยุทธศาสตร์มหาวิทยาลัย รวมทั้งการกำหนดแนวทางการติดตามประเมินผลแผนยุทธศาสตร์ไว้อย่างชัดเจน เพื่อขับเคลื่อนการพัฒนามหาวิทยาลัยพะเยาให้บรรลุเป้าหมายอย่างเป็นรูปธรรม

แผนยุทธศาสตร์การพัฒนาคณะเกษตรศาสตร์และทรัพยากรธรรมชาติ ประจำปีงบประมาณ พ.ศ. 2563 – 2567 นี้ประกอบด้วย กรอบแนวคิดของแผนยุทธศาสตร์ แผนการเชื่อมโยงแผนยุทธศาสตร์ กระบวนการจัดทำแผนยุทธศาสตร์ การวิเคราะห์สภาพแวดล้อม โครงร่างองค์กรรายละเอียดของแผนยุทธศาสตร์การพัฒนาคณะเกษตรศาสตร์และทรัพยากรธรรมชาติ ประจำปีงบประมาณ พ.ศ. 2563 – 2567 และแนวทางการติดตามประเมินผล เป็นต้น

ในนามของผู้บริหารคณะเกษตรศาสตร์และทรัพยากรธรรมชาติ ขอขอบคุณบุคลากรทุกท่านที่ให้ความร่วมมือจัดทำแผนยุทธศาสตร์ ประจำปีงบประมาณ พ.ศ. 2563 – 2567 นี้จนสำเร็จลุล่วงไปด้วยดี



ผู้ช่วยศาสตราจารย์ ดร.บุญฤทธิ์ สิ้นค้างาม
คณบดีคณะเกษตรศาสตร์และทรัพยากรธรรมชาติ

สารบัญ

คำนำ

สารบัญ

บทที่ 1 บทนำ

1.1 ความเป็นมา	1
1.2 วัตถุประสงค์ของแผนยุทธศาสตร์	2
1.3 ความสอดคล้องของแผนยุทธศาสตร์การพัฒนามหาวิทยาลัยพะเยากับกรอบยุทธศาสตร์ชาติ และแผนพัฒนาของหน่วยงานที่เกี่ยวข้อง	2
1.4 กระบวนการจัดทำแผนยุทธศาสตร์	5

บทที่ 2 การวิเคราะห์แผนพัฒนาของชาติและสภาพแวดล้อม

2.1 แนวโน้มและการเปลี่ยนแปลงของกระแสโลก	6
2.2 ยุทธศาสตร์ชาติ (พ.ศ. 2561 – 2580)	6
2.3 แผนพัฒนาเศรษฐกิจและสังคมแห่งชาติ ฉบับที่ 12 (พ.ศ. 2555 – 2559)	9
2.4 แผนการศึกษาแห่งชาติ พ.ศ. 2560 – 2579	10
2.5 แผนอุดมศึกษาระยะยาว 15 ปี พ.ศ. 2560 – 2574	11
2.6 การวิเคราะห์สภาพแวดล้อม (SWOT Analysis)	12

บทที่ 3 แผนยุทธศาสตร์การพัฒนามหาวิทยาลัยพะเยา

ประจำปีงบประมาณ พ.ศ. 2563–2567

3.1 โครงร่างองค์กร	15
3.2 แผนยุทธศาสตร์การพัฒนามหาวิทยาลัยพะเยา ประจำปีงบประมาณ พ.ศ. 2563 – 2567	23

บทที่ 4 แนวทางการติดตามประเมินผลแผนยุทธศาสตร์

4.1 แนวทางการขับเคลื่อนแผนยุทธศาสตร์	56
4.2 การติดตามประเมินผลและการรายงานผลการดำเนินงาน	57

ภาคผนวก

แบบประเมินการรับนิสิตต่อหลักสูตรประจำปีงบประมาณ พ.ศ. 2563 – 2567	59
--	----

บทที่ 1

บทนำ

1.1 ความเป็นมา

รัฐบาลได้กำหนดกรอบยุทธศาสตร์ชาติ ระยะ 20 ปี (พ.ศ. 2560 – 2579) มีเป้าหมายการพัฒนาที่ยั่งยืน (Sustainable Development Goals: SDGs) 6 ด้าน ประกอบด้วย 1) ความมั่นคง 2) การสร้างความสามารถในการแข่งขัน 3) การลงทุนในทรัพยากรมนุษย์ 4) การสร้างโอกาสความเสมอภาคและการลดความเหลื่อมล้ำทางสังคม 5) การสร้างการเติบโตบนคุณภาพชีวิตที่เป็นมิตรกับสิ่งแวดล้อม และ 6) การปรับสมดุลและพัฒนาระบบการบริหารจัดการภาครัฐ และสำนักงานคณะกรรมการพัฒนาการเศรษฐกิจและสังคมแห่งชาติ ได้มีการจัดทำแผนพัฒนาเศรษฐกิจและสังคมแห่งชาติ ฉบับที่ 12 (พ.ศ. 2560 – 2564) โดยได้น้อมนำหลัก “ปรัชญาของเศรษฐกิจพอเพียง” มาเป็นปรัชญานำทางในการพัฒนาประเทศ และได้จัดทำแผนพัฒนาฯ ฉบับที่ 12 บนพื้นฐานของกรอบยุทธศาสตร์ชาติ 20 ปี (พ.ศ. 2560 – 2579) ที่มีเป้าหมายการพัฒนาที่ยั่งยืน (Sustainable Development Goals: SDGs) รวมทั้งการปรับโครงสร้างประเทศไทยไปสู่ประเทศไทย 4.0 และให้ความสำคัญกับการมีส่วนร่วมของภาคีการพัฒนาทุกภาคส่วน ทั้งในระดับกลุ่มอาชีพ ระดับภาค และระดับประเทศ เพื่อมุ่งสู่ “ความมั่นคง มั่งคั่ง และยั่งยืน” และมีการขับเคลื่อนยุทธศาสตร์ชาติ เพื่อเตรียมความพร้อมคน สังคม และระบบเศรษฐกิจของประเทศให้สามารถปรับตัวรองรับผลกระทบจากการเปลี่ยนแปลงได้อย่างเหมาะสม นำไปสู่การพัฒนาเพื่อประโยชน์สุขที่ยั่งยืนของสังคมไทย

กระทรวงศึกษาธิการได้กำหนดมาตรฐานการอุดมศึกษา พ.ศ. 2561 ที่สอดคล้องกับกรอบยุทธศาสตร์ชาติ ระยะ 20 ปี (พ.ศ. 2560 – 2579) แผนพัฒนาเศรษฐกิจและสังคมแห่งชาติ ฉบับที่ 12 (พ.ศ. 2560 – 2564) แผนการศึกษาแห่งชาติ พ.ศ. 2560 – 2579 และมาตรฐานการศึกษาของชาติ พ.ศ. 2561 มุ่งเน้นการพัฒนาคนและสังคมไทยให้เป็นรากฐานที่แข็งแกร่งของประเทศ มีความพร้อมทั้งกาย ใจ สติปัญญา และทักษะศตวรรษที่ 21 สอดคล้องกับนโยบายการบริหารประเทศของรัฐบาล “ไทยแลนด์ 4.0” ที่มีภารกิจสำคัญในการขับเคลื่อนปฏิรูปประเทศ เพื่อปรับแก้ จัดระบบ ปรับทิศทาง และสร้างหนทางพัฒนาประเทศให้เจริญ สามารถรับมือกับโอกาสและภัยคุกคามแบบใหม่ ๆ ที่เปลี่ยนแปลงอย่างรวดเร็วรุนแรงในศตวรรษที่ 21 ได้ ความมุ่งมั่นที่จะปรับเปลี่ยนเป็นเศรษฐกิจที่ขับเคลื่อนด้วยนวัตกรรม (Value-Based Economy) มีฐานคิดหลักคือการเปลี่ยนจากการผลิตสินค้าโภคภัณฑ์ไปสู่สินค้าเชิงนวัตกรรม การเปลี่ยนการขับเคลื่อนประเทศด้วยอุตสาหกรรมไปสู่การขับเคลื่อนด้วยเทคโนโลยี ความคิดสร้างสรรค์ และนวัตกรรม เปลี่ยนระบบการเรียนรู้แบบเดิมไปสู่การเรียนรู้สมัยใหม่ (Smart Classroom) และรูปแบบการเรียนรู้แบบใหม่ การพัฒนานักศึกษาไปสู่การเป็น Smart Enterprises และ Startup ที่มีศักยภาพสูง การจัดหลักสูตรบัณฑิตพันธุ์ใหม่เพื่อเปลี่ยนทักษะแรงงานแบบเดิมที่มีมูลค่าต่ำ (Traditional Services) ไปสู่การเป็นแรงงาน ที่มีความรู้ ทักษะ และความ

เชี่ยวชาญสูง (High Value Services) เพื่อตอบสนองความต้องการแรงงานในอุตสาหกรรมใหม่ (New S-Curve) เป็นต้น

ดังนั้น เพื่อให้การพัฒนาคณะสอดคล้องกับกรอบยุทธศาสตร์ชาติ ระยะ 20 ปี (พ.ศ. 2560 – 2579) แผนพัฒนาเศรษฐกิจและสังคมแห่งชาติฉบับที่ 12 (พ.ศ. 2560 – 2564) แผนการศึกษาแห่งชาติ พ.ศ. 2560 – 2579 มาตรฐานการศึกษาของชาติ พ.ศ. 2561 นโยบายไทยแลนด์ 4.0 และแผนพัฒนามหาวิทยาลัยพะเยา จึงได้จัดทำแผนยุทธศาสตร์การพัฒนาคณะบดีคณะเกษตรศาสตร์และทรัพยากรธรรมชาติ ประจำปีงบประมาณ พ.ศ. 2563 – 2567 เพื่อสนองตอบทิศทางการพัฒนาประเทศ สอดคล้องกับวิสัยทัศน์ของผู้บริหารและความต้องการของผู้มีส่วนได้ส่วนเสียเพื่อให้คณะเกษตรศาสตร์และทรัพยากรธรรมชาติมีการพัฒนาอย่างยั่งยืน

1.2 วัตถุประสงค์ของแผนยุทธศาสตร์

แผนยุทธศาสตร์การพัฒนาคณะเกษตรศาสตร์และทรัพยากรธรรมชาติ ประจำปีงบประมาณ พ.ศ. 2563 – 2567 มีวัตถุประสงค์เพื่อใช้เป็นหลักการและแนวทางในการขับเคลื่อนการพัฒนาคณะเกษตรศาสตร์และทรัพยากรธรรมชาติในช่วงปีงบประมาณ พ.ศ. 2563–2567 ให้บรรลุวิสัยทัศน์ “เป็นคณะชั้นนำที่มีความเป็นเลิศทางวิชาการ การจัดการศึกษา การวิจัย และการบริการวิชาการด้านการเกษตรและอุตสาหกรรมเกษตร ที่ตอบสนองต่อความต้องการของชุมชนในเขตภาคเหนือตอนบน และกลุ่มประชาคมเศรษฐกิจอาเซียน” และบรรลุตามเป้าหมายการพัฒนามหาวิทยาลัยตามแผนยุทธศาสตร์ 6 ด้าน ดังนี้

- (1) ยุทธศาสตร์การเตรียมคนและเสริมสร้างศักยภาพคน
- (2) ยุทธศาสตร์การสร้างงานวิจัยและนวัตกรรมและการเป็นผู้นำทางด้านวิชาการ
- (3) ยุทธศาสตร์การบริการวิชาการเพื่อพัฒนาชุมชน สังคม และประเทศ
- (4) ยุทธศาสตร์การเสริมสร้างและส่งเสริมการทำนุบำรุงศิลปะและวัฒนธรรมให้ยั่งยืน
- (5) ยุทธศาสตร์การเสริมสร้างและพัฒนาความเป็นสากลหรือนานาชาติ
- (6) ยุทธศาสตร์การบริหารที่มีประสิทธิภาพและโปร่งใส

1.3 ความสอดคล้องของแผนยุทธศาสตร์การพัฒนาคณะเกษตรศาสตร์และทรัพยากรธรรมชาติกับกรอบยุทธศาสตร์ชาติ และแผนพัฒนาของหน่วยงานที่เกี่ยวข้อง

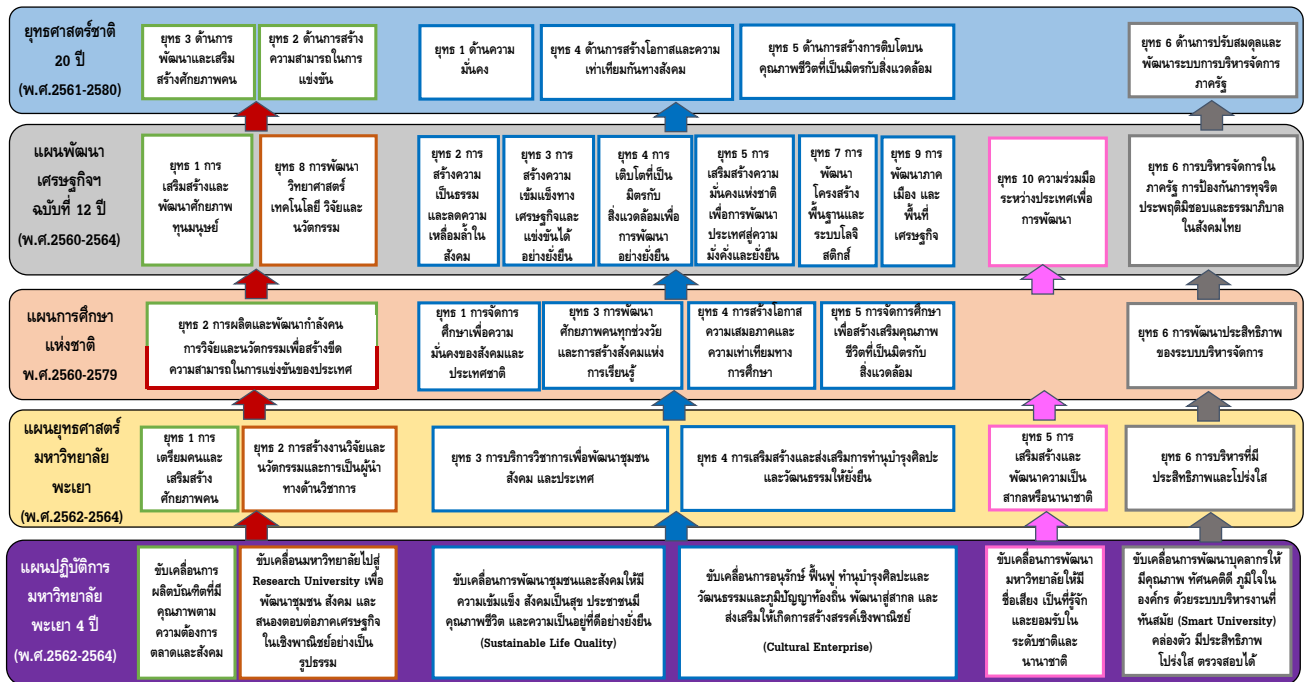
การจัดทำแผนยุทธศาสตร์การพัฒนาคณะเกษตรศาสตร์และทรัพยากรธรรมชาติ ประจำปีงบประมาณ พ.ศ. 2563 – 2567 ได้ดำเนินการให้สอดคล้องและเชื่อมโยงกับแผนยุทธศาสตร์ชาติ 20 ปี (พ.ศ.2561 – 2580) แผนพัฒนาเศรษฐกิจและสังคมแห่งชาติ ฉบับที่ 12 แผนการศึกษาแห่งชาติ พ.ศ. 2560 – 2579 และยุทธศาสตร์การพัฒนามหาวิทยาลัยพะเยา พ.ศ. 2563 – 2567

แผนปฏิบัติการด้านการขับเคลื่อนการผลิตบัณฑิตที่มีคุณภาพตามความต้องการตลาดของสังคม และ ด้านขับเคลื่อนมหาวิทยาลัยไปสู่ Research University เพื่อพัฒนาชุมชน สังคม และสนองต่อภาคเศรษฐกิจในเชิงพาณิชย์อย่างเป็นรูปธรรม ภายใต้ยุทธศาสตร์ที่ 1 การเตรียมคน และเสริมสร้างศักยภาพคน และยุทธศาสตร์ที่ 2 การสร้างงานวิจัยและนวัตกรรมและการเป็นผู้นำทางด้านวิชาการมีความสอดคล้องกับยุทธศาสตร์ที่ 2 การผลิตและพัฒนากำลังคน การวิจัย และนวัตกรรม เพื่อสร้างขีดความสามารถในการแข่งขันของประเทศ ของแผนการศึกษาแห่งชาติ พ.ศ. 2560 – 2579 และมีความสอดคล้องกับยุทธศาสตร์ที่ 1 การเสริมสร้างและพัฒนาศักยภาพทุนมนุษย์ และยุทธศาสตร์ที่ 8 การพัฒนาวิทยาศาสตร์ เทคโนโลยี วิจัยและนวัตกรรม ของแผนพัฒนาเศรษฐกิจ ฉบับที่ 12 (พ.ศ. 2560 – 2564) รวมทั้งมีความสอดคล้องกับยุทธศาสตร์ที่ 3 ด้านการพัฒนาและเสริมสร้างศักยภาพคน และยุทธศาสตร์ที่ 2 ด้านการสร้างความสามารถในการแข่งขันของยุทธศาสตร์ชาติ 20 ปี (พ.ศ. 2561 – 2580)

แผนปฏิบัติการด้านการขับเคลื่อนการพัฒนาชุมชนและสังคมให้มีความเข้มแข็ง สังคมเป็นสุข ประชาชนมีคุณภาพชีวิต และความเป็นอยู่ที่ดีอย่างยั่งยืน (Sustainable Life Quality) ภายใต้ยุทธศาสตร์ที่ 3 การบริการวิชาการเพื่อพัฒนาชุมชน สังคม และประเทศ มีความสอดคล้องกับยุทธศาสตร์ที่ 1 การจัดการศึกษาเพื่อความมั่นคงของสังคมและประเทศชาติ และ ยุทธศาสตร์ที่ 3 การพัฒนาศักยภาพคนทุกช่วงวัยและการสร้างสังคมแห่งการเรียนรู้ ของแผนการศึกษาแห่งชาติ พ.ศ. 2560 – 2579 และสอดคล้องกับยุทธศาสตร์ที่ 2 การสร้างความเป็นธรรมและลดความเหลื่อมล้ำในสังคม ยุทธศาสตร์ที่ 3 การสร้างความเข้มแข็งทางเศรษฐกิจและแข่งขันได้อย่างยั่งยืน และยุทธศาสตร์ที่ 4 การเติบโตที่เป็นมิตรกับสิ่งแวดล้อมเพื่อการพัฒนาอย่างยั่งยืน ของแผนพัฒนาเศรษฐกิจฯ ฉบับที่ 12 (พ.ศ. 2560 – 2564) รวมทั้งมีความสอดคล้องกับยุทธศาสตร์ที่ 1 ด้านความมั่นคง และยุทธศาสตร์ที่ 4 ด้านการสร้างโอกาสและความเท่าเทียมกันทางสังคมของยุทธศาสตร์ชาติ 20 ปี (พ.ศ. 2561 – 2580)

แผนปฏิบัติการด้านการขับเคลื่อนการอนุรักษ์ ฟื้นฟู ทำนุบำรุง ศิลปะและวัฒนธรรม และภูมิปัญญาท้องถิ่น พัฒนาสู่สากล และส่งเสริมให้เกิดการสร้างสรรค์เชิงพาณิชย์ (Cultural Enterprise) ภายใต้ยุทธศาสตร์ที่ 4 การเสริมสร้างและส่งเสริมการทำนุบำรุง ศิลปะและวัฒนธรรม ให้ยั่งยืน มีความสอดคล้องกับยุทธศาสตร์ที่ 4 การสร้างโอกาสความเสมอภาคและความเท่าเทียมทางการศึกษา และยุทธศาสตร์ที่ 5 การจัดการศึกษาเพื่อสร้างเสริมคุณภาพชีวิตที่เป็นมิตรกับสิ่งแวดล้อมของแผนการศึกษาแห่งชาติ พ.ศ. 2560 - 2579 และสอดคล้องกับยุทธศาสตร์ที่ 5 การเสริมสร้างความมั่นคงแห่งชาติเพื่อการพัฒนาประเทศสู่ความมั่งคั่งและยั่งยืน ยุทธศาสตร์ที่ 7 การพัฒนาโครงสร้างพื้นฐานและระบบโลจิสติกส์ และยุทธศาสตร์ที่ 9 การพัฒนาภาค เมือง และพื้นที่เศรษฐกิจ ของแผนพัฒนาเศรษฐกิจฯ ฉบับที่ 12 (พ.ศ. 2560 - 2564) รวมทั้งมีความสอดคล้องกับยุทธศาสตร์ที่ 5 ด้านการสร้างการเติบโตบนคุณภาพชีวิตที่เป็นมิตรกับสิ่งแวดล้อม ของยุทธศาสตร์ชาติ 20 ปี (พ.ศ. 2561 - 2580)

โดยแสดงเป็นแผนภาพความสอดคล้องของแผนยุทธศาสตร์การพัฒนามหาวิทยาลัยพะเยา ประจำปีงบประมาณ พ.ศ. 2563 - 2567 กับแผนยุทธศาสตร์ต่าง ๆ ของประเทศ ดังรูปที่ 1



รูปที่ 1 แสดงความสอดคล้องของแผนยุทธศาสตร์การพัฒนามหาวิทยาลัยพะเยา ประจำปีงบประมาณ พ.ศ. 2563 - 2567 กับแผนยุทธศาสตร์ต่าง ๆ ของประเทศ

จากการจัดทำแผนยุทธศาสตร์การพัฒนามหาวิทยาลัยพะเยา ประจำปีงบประมาณ พ.ศ. 2563 – 2567 สามารถนำมาสรุปเป็นแผนภาพแสดง Strategic Map เชิงลำดับความสำคัญ ได้ดังรูปที่ 2



รูปที่ 2 แผนภาพแสดง Strategic Map เชิงลำดับความสำคัญ

1.4 กระบวนการจัดทำแผนยุทธศาสตร์

คณะเกษตรศาสตร์และทรัพยากรธรรมชาติเริ่มต้นในการปรับปรุงพัฒนาและจัดทำแผนยุทธศาสตร์การพัฒนา ประจำปีงบประมาณ พ.ศ. 2563 – 2567 ให้สอดคล้องกับวิสัยทัศน์และนโยบายของอธิการบดี มหาวิทยาลัยพะเยา จึงได้มีการกำหนดการจัดทำแผนยุทธศาสตร์ โดยได้จัดให้มีการประชุมจัดทำแผนยุทธศาสตร์ฯ ขึ้นในเดือนพฤษภาคม – มิถุนายน 2562 โดยการมีส่วนร่วมของบุคลากรทั้งฝ่ายบริหาร ฝ่ายวิชาการ ฝ่ายปฏิบัติการ และนิสิต รวมทั้งผู้มีส่วนได้ส่วนเสียทุกกลุ่มของคณะเกษตรศาสตร์และทรัพยากรธรรมชาติ

บทที่ 2

การวิเคราะห์แผนพัฒนาของชาติและสภาพแวดล้อม

2.1 แนวโน้มและการเปลี่ยนแปลงของกระแสโลก

กระแสการเปลี่ยนแปลงของโลกที่ส่งผลกระทบต่อวิถีชีวิตของคนไทย ได้แก่ (1) กระแส Globalization ที่เป็นแรงขับเคลื่อนให้เกิดการไหลของทุน สินค้าบริการ และแรงงาน อย่างเสรีทำให้เกิดปรากฏการณ์เชื่อมโลกเข้าด้วยกัน (Connected World) (2) กระแส Digitization ที่เปลี่ยนรูปแบบการติดต่อสื่อสารในโลกเสมือนหรือโลกดิจิทัลทำให้เศรษฐกิจเจริญเติบโตแบบ Exponential Return to Scale ไม่เป็นไปตามทฤษฎีทางเศรษฐศาสตร์ (3) กระแส Urbanization ที่มีผลให้วัฒนธรรมวิถีการดำเนินชีวิต และพฤติกรรม รวมทั้งการปฏิสัมพันธ์ของผู้คนเปลี่ยนแปลงไปจากสังคมและวัฒนธรรมแบบเดิม (4) กระแส Individualization ที่ทำให้มีความเป็นปัจเจกบุคคลมากขึ้นทำให้มีทั้งข้อดีข้อเสีย เช่น อาจทำให้เป็นสังคมที่เข้มแข็งขึ้น และอาจทำให้สังคมที่มีความขัดแย้งและมีความปัจเจกมากขึ้น (5) กระแส Communization ทำให้เกิดกระแสการพึ่งพากันมากขึ้น เกิดการผนึกพลังร่วมกันแก้ปัญหา หรือเผชิญปัญหาร่วมกันมากขึ้น กระแสการเปลี่ยนแปลงดังกล่าว ทำให้เกิดประเด็นที่ท้าทาย ทั้งด้านการติดต่อสื่อสาร การคมนาคมขนส่ง การศึกษาเรียนรู้ สุขภาพและสาธารณสุข พลังงานและสภาพแวดล้อม ฯลฯ การปรับตัวเข้ากับกระแสโลกที่เปลี่ยนแปลงอย่างรวดเร็วเป็นนโยบายสำคัญของหลายประเทศ รวมทั้งประเทศไทย

2.2 ยุทธศาสตร์ชาติ (พ.ศ. 2561 – 2580)

ราชกิจจานุเบกษาได้ประกาศใช้ยุทธศาสตร์ชาติ (พ.ศ. 2561 – 2580) เพื่อใช้เป็นแนวทางการพัฒนาประเทศในระยะ 20 ปี โดยกำหนดวิสัยทัศน์ว่า “ประเทศไทยมีความมั่นคง มั่งคั่ง ยั่งยืน เป็นประเทศพัฒนาแล้ว ด้วยการพัฒนาตามหลักปรัชญาของเศรษฐกิจพอเพียง” และเป็นคติพจน์ประจำชาติว่า “มั่นคง มั่งคั่ง ยั่งยืน” และมีเป้าหมายสำคัญ 3 ด้าน ได้แก่ (1) ความมั่นคง ประกอบด้วย การมีความมั่นคงปลอดภัยจากภัยและการเปลี่ยนแปลง ทั้งภายในประเทศและภายนอกประเทศในทุกระดับ ทั้งระดับประเทศ สังคม ชุมชน ครอบครัว และปัจเจกบุคคล และมีความมั่นคงในทุกมิติ ทั้งมิติเศรษฐกิจ สังคม สิ่งแวดล้อม และการเมือง ประเทศมีความมั่นคง ในเอกราชและอธิปไตย มีสถาบันชาติ ศาสนา และพระมหากษัตริย์ ที่เข้มแข็ง เป็นศูนย์กลาง และที่ยึดเหนี่ยวจิตใจของประชาชน ระบบการเมืองมีความมั่นคง เป็นกลไกที่นำไปสู่การบริหารประเทศ ที่ต่อเนื่อง และโปร่งใสตามหลักธรรมาภิบาล สังคมมีความปรองดองและความสามัคคี สามารถผนึกกำลังเพื่อพัฒนาประเทศ ชุมชนมีความเข้มแข็ง ครอบครัวมีความอบอุ่น ประชาชนมีความมั่นคงในชีวิต มีงานและรายได้ที่มั่นคงพอเพียงกับการดำรงชีวิต มีที่อยู่อาศัย และความปลอดภัยในชีวิตทรัพย์สิน และฐานทรัพยากรและสิ่งแวดล้อม มีความ

มั่นคงของอาหาร พลังงาน และน้ำ (2) ความมั่งคั่ง ประกอบด้วย ประเทศไทยมีการขยายตัวของเศรษฐกิจอย่างต่อเนื่อง ยกกระดับเป็นประเทศในกลุ่ม รายได้สูง ความเหลื่อมล้ำของการพัฒนาลดลง ประชากรได้รับผลประโยชน์จากการพัฒนาอย่างเท่าเทียมกันมากขึ้น เศรษฐกิจมีความสามารถในการแข่งขันสูง สามารถสร้างรายได้ทั้งภายใน และภายนอกประเทศ สร้างฐานเศรษฐกิจและสังคมแห่งอนาคต และเป็นจุดสำคัญของการเชื่อมโยงในภูมิภาค ทั้งการคมนาคมขนส่ง การผลิต การค้า การลงทุน และการทำธุรกิจ มีบทบาทสำคัญในระดับภูมิภาค และระดับโลก เกิดสายสัมพันธ์ทางเศรษฐกิจและการค้าอย่างมีพลัง และความสมบูรณ์ ในพื้นที่จะสามารถสร้างการพัฒนาคนอย่างต่อเนื่อง ได้แก่ ทุนมนุษย์ ทุนทางปัญญา ทุนทางการเงินทุนที่เป็นเครื่องมือเครื่องจักร ทุนทางสังคม และทุนทรัพยากรธรรมชาติ และสิ่งแวดล้อม (3) ความยั่งยืนประกอบด้วย การพัฒนาที่สามารถสร้างความเจริญ รายได้ และคุณภาพชีวิตของประชาชน ให้เพิ่มขึ้นอย่างต่อเนื่อง ซึ่งเป็นการเจริญเติบโตของเศรษฐกิจที่ไม่ใช้ทรัพยากรธรรมชาติเกินพอดี ไม่สร้างมลภาวะต่อสิ่งแวดล้อมจนเกินความสามารถในการรองรับและเยียวยาของระบบนิเวศน์ การผลิตและการบริโภคเป็นมิตรกับสิ่งแวดล้อม และสอดคล้องกับกฎระเบียบของประชาคมโลก ซึ่งเป็นที่ยอมรับร่วมกัน ความอุดมสมบูรณ์ของทรัพยากรธรรมชาติและสิ่งแวดล้อมมีคุณภาพดีขึ้น คนมีความรับผิดชอบต่อสังคม มีความเอื้ออาทร เสียสละเพื่อผลประโยชน์ส่วนรวม และประชาชนทุกภาคส่วนในสังคมยึดถือและปฏิบัติตามปรัชญาของเศรษฐกิจพอเพียง

วัตถุประสงค์ของยุทธศาสตร์ชาติ (พ.ศ. 2561 – 2580) คือ (1) เพื่อสร้างความปรองดองสมานฉันท์ (2) เพื่อเพิ่มกระจายโอกาสและคุณภาพการให้บริการของรัฐอย่างทั่วถึงเท่าเทียม เป็นธรรม (3) เพื่อลดต้นทุนให้ภาคการผลิตและบริการ และ (4) เพื่อเพิ่มมูลค่าสินค้าเกษตร อุตสาหกรรม และบริการด้วยนวัตกรรม ยุทธศาสตร์ชาติ (พ.ศ. 2561 – 2580) มี 6 ยุทธศาสตร์ ซึ่งเกี่ยวข้องกับภารกิจของสำนักงานปลัดกระทรวงศึกษาธิการ 6 ยุทธศาสตร์ ดังนี้

1. ด้านความมั่นคง

- (1) เสริมสร้างความมั่นคงของสถาบันหลักและการปกครองระบอบประชาธิปไตยอันมีพระมหากษัตริย์ทรงเป็นประมุข
- (2) ปฏิรูปกลไกการบริหารประเทศและพัฒนาความมั่นคงทางการเมือง ขจัดคอร์รัปชัน สร้างความเชื่อมั่นในกระบวนการยุติธรรม
- (3) การรักษาความมั่นคงภายในและความสงบเรียบร้อยภายในตลอดจนการบริหารจัดการความมั่นคงชายแดนและชายฝั่งทะเล
- (4) การพัฒนาระบบ กลไก มาตรการและความร่วมมือระหว่างประเทศทุกระดับ และรักษาดุลยภาพความสัมพันธ์กับประเทศมหาอำนาจ เพื่อป้องกันและแก้ไขปัญหาความมั่นคงรูปแบบใหม่

(5) การพัฒนาเสริมสร้างศักยภาพการฝึกกำลังป้องกันประเทศการรักษาความสงบเรียบร้อยภายในประเทศ สร้างความร่วมมือกับประเทศเพื่อนบ้านและมิตรประเทศ

(6) การพัฒนาระบบการเตรียมพร้อมแห่งชาติและระบบบริหารจัดการภัยพิบัติรักษาความมั่นคงของฐานทรัพยากรธรรมชาติสิ่งแวดล้อม

(7) การปรับกระบวนการทำงานของกลไกที่เกี่ยวข้องจากแนวคิดสู่แนวระนาบมากขึ้น

2. ด้านการสร้างความสามารถในการแข่งขัน

(1) การพัฒนาสมรรถนะทางเศรษฐกิจ ส่งเสริมการค้า การลงทุน พัฒนาสู่ชาติการค้า

(2) การพัฒนาภาคการผลิตและบริการ เสริมสร้างฐานการผลิตเข้มแข็ง ยั่งยืน และส่งเสริมเกษตรกรรายย่อยสู่เกษตรยั่งยืนเป็นมิตรกับสิ่งแวดล้อม

(3) การพัฒนาผู้ประกอบการและเศรษฐกิจชุมชน พัฒนาทักษะผู้ประกอบการยกระดับผลิตภาพแรงงาน และพัฒนา SMEs สู่สากล

(4) การพัฒนาพื้นที่เศรษฐกิจพิเศษและเมือง พัฒนาเขตเศรษฐกิจพิเศษชายแดน และพัฒนาระบบเมืองศูนย์กลางความเจริญ

(5) การลงทุนพัฒนาโครงสร้างพื้นฐาน ด้านการขนส่ง ความมั่นคงและพลังงาน ระบบเทคโนโลยีสารสนเทศ และการวิจัยและพัฒนา

(6) การเชื่อมโยงกับภูมิภาคและเศรษฐกิจโลก สร้างความเป็นหุ้นส่วน การพัฒนากับนานาชาติ ส่งเสริมให้ไทยเป็นฐานของการประกอบธุรกิจ ฯลฯ

3. ด้านการพัฒนาและเสริมสร้างศักยภาพคน

(1) พัฒนาศักยภาพคนตลอดช่วงชีวิต

(2) การยกระดับการศึกษาและการเรียนรู้ให้มีคุณภาพเท่าเทียมและทั่วถึง

(3) ปลูกฝังระเบียบวินัย คุณธรรม จริยธรรม ค่านิยมที่พึงประสงค์

(4) การสร้างเสริมให้คนมีสุขภาพที่ดี

(5) การสร้างความอยู่ดีมีสุขของครอบครัวไทย

4. ด้านการสร้างโอกาสความเสมอภาค และเท่าเทียมกันทางสังคม

(1) สร้างความมั่นคงและการลดความเหลื่อมล้ำทางเศรษฐกิจและสังคม

(2) พัฒนาระบบบริการและระบบบริหารจัดการสุขภาพ

(3) มีสภาพแวดล้อมและนวัตกรรมที่เอื้อต่อการดำรงชีวิตในสังคมสูงวัย

(4) สร้างความเข้มแข็งของสถาบันทางสังคม ทูตทางวัฒนธรรม และความเข้มแข็งของ

ชุมชน

(5) พัฒนาการสื่อสารมวลชนให้เป็นกลไกในการสนับสนุนการพัฒนา

5. ด้านการสร้างการเติบโตบนคุณภาพชีวิตที่เป็นมิตรกับสิ่งแวดล้อม

(1) จัดระบบอนุรักษ์ ฟื้นฟู และป้องกันการทำลายทรัพยากรธรรมชาติ

(2) วางระบบบริหารจัดการน้ำให้มีประสิทธิภาพทั้ง 25 ลุ่มน้ำ เน้นการปรับระบบการบริหารจัดการอุทกภัยอย่างบูรณาการ

(3) การพัฒนาและใช้พลังงานที่เป็นมิตรกับสิ่งแวดล้อม

(4) การพัฒนาเมืองอุตสาหกรรมเชิงนิเวศและเมืองที่เป็นมิตรกับสิ่งแวดล้อม

(5) การร่วมลดปัญหาโลกร้อนและปรับตัวให้พร้อมกับการเปลี่ยนแปลงสภาพภูมิอากาศ

(6) การใช้เครื่องมือทางเศรษฐศาสตร์และนโยบายการคลังเพื่อสิ่งแวดล้อม

6. ด้านการปรับสมดุลและพัฒนาระบบการบริหารจัดการภาครัฐ

(1) การปรับปรุงโครงสร้าง บทบาท ภารกิจของหน่วยงานภาครัฐให้มีขนาดที่เหมาะสม

(2) การวางระบบบริหารราชการแบบบูรณาการ

(3) การพัฒนาระบบบริหารจัดการกำลังคนและพัฒนาบุคลากรภาครัฐ

(4) การต่อต้านการทุจริตและประพฤติมิชอบ

(5) การปรับปรุงกฎหมายและระเบียบต่าง ๆ ให้ทันสมัย เป็นธรรม และเป็นสากล

(6) พัฒนาระบบการให้บริการประชาชนของหน่วยงานภาครัฐ

(7) ปรับปรุงการบริหารจัดการรายได้และรายจ่ายของภาครัฐ

2.3 แผนพัฒนาเศรษฐกิจและสังคมแห่งชาติ ฉบับที่ 12 (พ.ศ. 2555 – 2559)

การจัดทำแผนยุทธศาสตร์เพื่อการพัฒนาคณะเกษตรศาสตร์และทรัพยากรธรรมชาติ พ.ศ. 2563–2567 มีความสัมพันธ์และสอดคล้องกับแผนพัฒนาเศรษฐกิจและสังคมแห่งชาติ ฉบับที่ 12 (พ.ศ. 2555 – 2559) ทั้ง 10 ยุทธศาสตร์ ประกอบด้วย

ยุทธศาสตร์ที่ 1 การเสริมสร้างและพัฒนาศักยภาพทุนมนุษย์

ยุทธศาสตร์ที่ 2 การสร้างความเป็นธรรมลดความเหลื่อมล้ำในสังคม

ยุทธศาสตร์ที่ 3 การสร้างความเข้มแข็งทางเศรษฐกิจและแข่งขันได้อย่างยั่งยืน

ยุทธศาสตร์ที่ 4 การเติบโตที่เป็นมิตรกับสิ่งแวดล้อมเพื่อการพัฒนาอย่างยั่งยืน

ยุทธศาสตร์ที่ 5 การเสริมสร้างความมั่นคงแห่งชาติเพื่อการพัฒนาประเทศสู่ความมั่งคั่ง

และยั่งยืน

ยุทธศาสตร์ที่ 6 การบริหารจัดการในภาครัฐ การป้องกันการทุจริตประพฤติมิชอบ และธรรมาภิบาลในสังคมไทย

ยุทธศาสตร์ที่ 7 การพัฒนาโครงสร้างพื้นฐานและระบบโลจิสติกส์

ยุทธศาสตร์ที่ 8 การพัฒนาวิทยาศาสตร์ เทคโนโลยี วิจัย และนวัตกรรม

ยุทธศาสตร์ที่ 9 การพัฒนาภาค เมือง และพื้นที่เศรษฐกิจ

ยุทธศาสตร์ที่ 10 ความร่วมมือระหว่างประเทศเพื่อการพัฒนา

2.4 แผนการศึกษาแห่งชาติ พ.ศ. 2560 – 2579

แผนการศึกษาแห่งชาติ พ.ศ. 2560 – 2579 ได้กำหนดวิสัยทัศน์ว่า “คนไทยทุกคนได้รับการศึกษาและเรียนรู้ตลอดชีวิตอย่างมีคุณภาพ ดำรงชีวิต อย่างเป็นสุข สอดคล้องกับหลักปรัชญาของเศรษฐกิจพอเพียง และการเปลี่ยนแปลงของโลกศตวรรษที่ 21” โดยมีวัตถุประสงค์ในการจัดการศึกษา 4 ประการ ได้แก่

- 1) เพื่อพัฒนาระบบและกระบวนการจัดการศึกษาที่มีคุณภาพและมีประสิทธิภาพ
- 2) เพื่อพัฒนาคนไทยให้เป็นพลเมืองดี มีคุณลักษณะทักษะและสมรรถนะที่สอดคล้องกับบทบาทหน้าที่ของรัฐธรรมนูญแห่งราชอาณาจักรไทย พระราชบัญญัติการศึกษาแห่งชาติ และยุทธศาสตร์ชาติ
- 3) เพื่อพัฒนาสังคมไทยให้เป็นสังคมแห่งการเรียนรู้ และคุณธรรม จริยธรรม รู้รักสามัคคี และร่วมมือผนึกกำลังมุ่งสู่การพัฒนาประเทศอย่างยั่งยืน ตามหลักปรัชญาของเศรษฐกิจพอเพียง
- 4) เพื่อนำประเทศไทยก้าวข้ามกับดักประเทศที่มีรายได้ปานกลาง และความเหลื่อมล้ำภายในประเทศลดลง

แผนการศึกษาแห่งชาติ วางเป้าหมายไว้ 2 ด้าน คือ

- 1) เป้าหมายด้านผู้เรียน (Learner Aspirations) โดยมุ่งพัฒนาผู้เรียนทุกคนให้มีคุณลักษณะ และทักษะการเรียนรู้ในศตวรรษที่ 21 (3Rs8Cs)
- 2) เป้าหมายของการจัดการศึกษา (Aspirations) 5 ประการ ซึ่งมีตัวชี้วัดเพื่อการบรรลุเป้าหมาย 53 ตัวชี้วัด

แผนการศึกษาแห่งชาติ กำหนดยุทธศาสตร์ในการพัฒนาการศึกษาภายใต้ 6 ยุทธศาสตร์หลักที่สอดคล้องกับกรอบยุทธศาสตร์ชาติ ระยะ 20 ปี เพื่อให้แผนการศึกษาแห่งชาติบรรลุเป้าหมายตามจุดมุ่งหมาย วิสัยทัศน์และแนวคิดการจัดการศึกษาดังกล่าวข้างต้น ดังนี้

- ยุทธศาสตร์ที่ 1 การจัดการศึกษาเพื่อความมั่นคงของสังคมและประเทศชาติ
- ยุทธศาสตร์ที่ 2 การผลิตและพัฒนากำลังคน การวิจัย และนวัตกรรม เพื่อสร้างขีดความสามารถในการแข่งขันของประเทศ
- ยุทธศาสตร์ที่ 3 การพัฒนาศักยภาพคนทุกช่วงวัย และการสร้างสังคมแห่งการเรียนรู้
- ยุทธศาสตร์ที่ 4 การสร้างโอกาส ความเสมอภาค และความเท่าเทียมทางการศึกษา

ยุทธศาสตร์ที่ 5 การจัดการศึกษาเพื่อสร้างเสริมคุณภาพชีวิตที่เป็นมิตรกับสิ่งแวดล้อม
 ยุทธศาสตร์ที่ 6 การพัฒนาประสิทธิภาพของระบบบริหารจัดการศึกษา

2.5 แผนอุดมศึกษาระยะยาว 15 ปี พ.ศ. 2560 – 2574

แผนอุดมศึกษาระยะยาว 15 ปี พ.ศ. 2560 – 2574 มีรายละเอียดประกอบด้วย เจตนารมณ์แผนอุดมศึกษาระยะยาว 15 ปี เป้าหมายการจัดการศึกษาระดับอุดมศึกษา ระบบอุดมศึกษาในปี 2574 University 4.0 และสิ่งที่สังคมจะได้รับจากระบบอุดมศึกษาในปี 2574 University 4.0 โดยมีเนื้อหาโดยสรุปดังนี้

1. เจตนารมณ์แผนอุดมศึกษาระยะยาว 15 ปี ฉบับที่ 3 มี 3 ประการ ดังนี้

1) อุดมศึกษาต้องการนำการพัฒนาประเทศ เป็นผู้สร้างปัญญาให้กับสังคม
 2) อุดมศึกษาต้องเป็นศูนย์รวมความรู้และศาสตร์ที่นำไปสร้างทุนทางสังคม ก่อให้เกิดนวัตกรรม ความรู้ งานวิจัย ที่เสนอทางเลือกในการแก้ปัญหาและการพัฒนาประเทศในบริบทที่เปลี่ยนแปลง

3) อุดมศึกษาให้โอกาสและความเสมอภาคในการเข้าถึงองค์ความรู้และนวัตกรรมอย่างมีประสิทธิภาพ และเกิดประสิทธิผลต่อการเรียนรู้และการพัฒนาวิชาการ

2. เป้าหมายการจัดการศึกษาระดับอุดมศึกษา พิจารณาจาก 5 องค์ประกอบ

1) การเข้าถึงอุดมศึกษาของไทย (Accessibility): การรับนักศึกษา Age Group, Non-Age Group

2) ความเท่าเทียมและความเป็นธรรมในการเข้าสู่ระบบอุดมศึกษา (Equity): ผู้เรียนมีโอกาสเข้าถึงการศึกษาที่มีคุณภาพ

3) คุณภาพการศึกษา (Quality): สมรรถนะบัณฑิต ความสมดุลของ Soft Skill และ Hard Skill

4) ประสิทธิภาพของการบริหารจัดการ (Efficiency): ธรรมภิบาลและการจัดสรรทรัพยากร

5) การตอบสนองต่อบริบทที่เปลี่ยนแปลง (Relevancy): บัณฑิตและงานวิจัยตอบสนองต่อการพัฒนาประเทศ

3. ระบบอุดมศึกษาในปี 2574 University 4.0

1) การสร้างโอกาสการเข้าถึงอุดมศึกษาอย่างกว้างขวางและเป็นธรรม Accessibility

2) การพัฒนานักศึกษา Student Development

3) โครงสร้างพื้นฐานการวิจัยและนวัตกรรม Research and Innovation Infrastructure

4) ภาครัฐ รัฐ เอกชน และภาคชุมชน Public – Private – Community Partnership

5) การสร้างความมั่นคงทางการเงินในระบบอุดมศึกษา Higher Education Financial Security

6) นโยบายการสนับสนุนและประเมินผล Policy – Support – Assessment

7) การบริหารจัดการที่ดีในระบบอุดมศึกษา Good Governance

8) อุดมศึกษาดิจิทัล Digital Higher Education

4. สิ่งที่สังคมจะได้รับจากระบบอุดมศึกษาในปี 2574 University 4.0

1) โอกาสในการเข้าถึงผลผลิตจากทุกพันธกิจอุดมศึกษาที่มีคุณภาพของทุกภาคส่วน

2) ทูทางสังคมให้เกิดผู้นำทางความคิดที่นำไปสู่การเปลี่ยนแปลงสังคมที่ดีขึ้น

3) องค์ความรู้และนวัตกรรมที่เสนอทางเลือกและตอบโจทยสังคม เพื่อการพัฒนาประเทศในบริบทที่เปลี่ยนแปลง

ที่มา: สุเมธ แยมมุ่น. 2559. การวางแผนเพื่อการเปลี่ยนแปลงระบบอุดมศึกษาไทยในระยะ 15 ปี, กรอบแผนอุดมศึกษาระยะยาว 15 ปี ฉบับที่ 3 (พ.ศ.2560 – 2574) และแผนพัฒนาการศึกษาระดับอุดมศึกษา ฉบับที่ 12 (พ.ศ. 2560 – 2564).

2.6 การวิเคราะห์สภาพแวดล้อม (SWOT Analysis)

(1) การวิเคราะห์สภาพแวดล้อมภายใน (จุดแข็งและจุดอ่อน)

จากการจัดกิจกรรมแลกเปลี่ยนเรียนรู้และการวิเคราะห์จุดแข็ง จุดอ่อน โอกาส และอุปสรรคในการพัฒนาคณะเกษตรศาสตร์และทรัพยากรธรรมชาติ เพื่อประเมินสภาพแวดล้อมภายในถึงจุดเด่นที่สามารถส่งเสริมพัฒนาได้และจุดด้อยที่ต้องปรับปรุงแก้ไข รวมทั้งประเมินสภาพแวดล้อมภายนอกเพื่อพิจารณาถึงโอกาสในการพัฒนา และอุปสรรคที่อาจเกิดขึ้นในการดำเนินงานด้านต่าง ๆ โดยมีผลการวิเคราะห์สภาพแวดล้อมภายในและภายนอก โดยสรุปดังนี้

จุดแข็ง (Strength)	จุดอ่อน (Weakness)
<p>1. บุคลากรมีความสามารถและมีความเชี่ยวชาญด้านการเกษตร และเป็นอาจารย์รุ่นใหม่ที่มีผลงานตีพิมพ์มากและต่อเนื่องและสามารถหางบประมาณวิจัยและบริการวิชาการจากภายนอกได้</p> <p>2. บุคลากรสายวิชาการสำเร็จการศึกษาระดับปริญญาเอก มากกว่าร้อยละ 80 ที่มีศักยภาพ</p>	<p>1. ระบบและกลไกการติดตามประเมินผล การดำเนินงานด้านต่างๆของคณะยังไม่ชัดเจน</p> <p>2. ระบบการสื่อสารองค์กร และการถ่ายทอดนโยบายการดำเนินงานระดับต่างๆ ไม่มีประสิทธิภาพ ทำให้การมีส่วนร่วมต่ำ</p>

จุดแข็ง (Strength)	จุดอ่อน (Weakness)
<p>และมีความพร้อมในการพัฒนาคณะในทุกๆ ด้าน</p> <p>3. มีงานวิจัยและองค์ความรู้ที่หลากหลาย และมีงานวิจัยที่สามารถบูรณาการและใช้ถ่ายทอดได้</p> <p>4. การให้บริการวิชาการของคณะมีความหลากหลายสามารถตอบสนองความต้องการของชุมชนได้อย่างครบวงจร ตั้งแต่ต้นทาง กลางทาง และปลายทาง</p> <p>5. มีศูนย์ยางพารา ศูนย์ฝักอบรมวิชาชีวะ และศูนย์เรียนรู้เศรษฐกิจพอเพียงตามแนวพระราชดำริในการสนับสนุนการเรียนการสอน และทำหน้าที่บริหารจัดการด้านการให้บริการวิชาการแก่นิสิต บุคลากร และผู้สนใจทั่วไป ได้ตรงตามความต้องการ</p> <p>6. บุคลากรมีวัยที่ใกล้เคียงกัน มีการทำงานเป็นทีม มีความสามัคคีช่วยเหลือในการแก้ไขปัญหา รวมถึงมีสามารถปรับตัวและรับการเปลี่ยนแปลงได้ดี</p>	<p>3. ข้อบังคับและกฎระเบียบต่าง ๆ ไม่เอื้อต่อการปฏิบัติงาน</p> <p>4. นิสิตที่เข้าศึกษาในคณะมีพื้นฐานความรู้ค่อนข้างอ่อน มีผลทำให้ผลการเรียนของนิสิตในวิชาพื้นฐานอยู่ในระดับต่ำกว่าเกณฑ์ และต้องฟื้นฟูสภาพก่อนจะเข้าสู่รายวิชาของสาขา</p> <p>5. ครุภัณฑ์ อุปกรณ์ ที่สนับสนุนการเรียนการสอนไม่เพียงพอ ไม่ทันสมัย ขาดงบประมาณบำรุง และกระจายตัวไม่สะดวกต่อการทำงาน</p> <p>6. ขาดระบบการพัฒนามาตรฐานของห้องปฏิบัติการ</p> <p>7. ระบบการบริหารจัดการหลักสูตรมีปัญหายังไม่ชัดเจน</p> <p>8. ความร่วมมือด้านวิชาการและด้านการวิจัยกับสถาบันการศึกษา หน่วยงานในต่างประเทศ รวมถึงภาคอุตสาหกรรมไม่เป็นรูปธรรมยังมีน้อย</p> <p>9. ระบบการพัฒนามบุคลากรทั้งสายวิชาการและสายสนับสนุนไม่ต่อเนื่อง เนื่องจากข้อจำกัดด้านงบประมาณ</p> <p>10. จำนวนผลงานทางวิชาการที่ตีพิมพ์เผยแพร่ในวารสารทั้งระดับชาติและนานาชาติ ยังมีน้อย</p> <p>11. จำนวนคณาจารย์ที่มีตำแหน่งทางวิชาการยังมีน้อย</p> <p>12. กิจกรรมด้านการเรียนการสอนไม่ครอบคลุม ด้านการพัฒนานิสิต (ขาดการบูรณาการกิจกรรมกับการเรียนการสอน)</p> <p>13. ขาดการพัฒนาเครือข่าย และกิจกรรม</p>

จุดแข็ง (Strength)	จุดอ่อน (Weakness)
	ด้านศิษย์เก่ายังไม่เป็นรูปธรรม 14. อັตลักษณ์ของคณะยังไม่ชัดเจน

(2) การวิเคราะห์สภาพแวดล้อมภายนอก (โอกาสและอุปสรรค)

โอกาส (Opportunities)	อุปสรรค (Threats)
<ol style="list-style-type: none"> 1. ความต้องการของตลาดแรงงานที่มีทักษะเพิ่มขึ้นรวมทั้งอุตสาหกรรมในประเทศ กำลังมองหาความร่วมมือจากสถาบันการศึกษาในประเทศ 2. มีการสร้างเครือข่ายกับหน่วยงานภายนอก เช่น หน่วยงานราชการ องค์กรต่างๆ หรือภาคเอกชน ทั้งในประเทศและต่างประเทศ ซึ่งเอื้อประโยชน์ในการทำงาน 3. เป็นมหาวิทยาลัยเดียวด้านการเกษตรในพื้นที่ ส่งผลให้มีโอกาสในการพัฒนาในทุกๆ ด้าน 4. ประเทศไทยเป็นประเทศด้านการเกษตร ซึ่งบุคลากรของคณะฯ มีความเชี่ยวชาญที่หลากหลาย และมีไฟในการทำงาน จึงก่อให้เกิดความร่วมมือทางวิชาการกับชุมชน 5. คณะมีหลักสูตรที่หลากหลาย และมีการสร้างเครือข่าย MOU ทั้งภายในและต่างประเทศ 6. มีแหล่งทุนวิจัยที่หลากหลายและภาครัฐให้การสนับสนุนงานวิจัยด้านการเกษตร (วช., สกว., สวทช., สวก., อววน., งบกลุ่มจังหวัด เป็นต้น) 7. มีระบบประกันมาตรฐานการศึกษาที่ดี 	<ol style="list-style-type: none"> 1. สภาวะเศรษฐกิจอาจส่งผลกระทบต่อ การตัดสินใจในการเข้าศึกษาาระดับอุดมศึกษา และบัณฑิตศึกษา 2. งบประมาณมหาวิทยาลัยที่จำกัด มีไม่เพียงพอต่อความต้องการ 3. รัฐบาลมีการส่งเสริมให้ศึกษาสายอาชีพ มากยิ่งขึ้นจึงมีผลทำให้นิสิตภายในมหาวิทยาลัยลดลง 4. จำนวนประชากรวัยเรียนลดลง รวมถึงค่านิยมในการเรียนเกษตรของเด็กไทยลดลง 5. นโยบายการจัดสรรงบประมาณไม่แน่นอน เพราะขึ้นอยู่กับการเมืองและนโยบายของรัฐบาล 6. ความพร้อม/ศักยภาพของบุคลากร ในการสร้างเครือข่ายการทำงานในระดับสากล 7. ในพื้นที่ภาคเหนือมีมหาวิทยาลัยที่มีหลักสูตรใกล้เคียงกัน

บทที่ 3

แผนยุทธศาสตร์เพื่อการพัฒนาคณะเกษตรศาสตร์และทรัพยากรธรรมชาติ

ประจำปีงบประมาณ พ.ศ. 2563 – 2566

3.1 โครงร่างองค์กร

(1) ปรัชญา (Philosophy)

“ดำรงชีวิตด้วยปัญญา ประเสริฐที่สุด” “ปัญญาชีวิติ์ เสถียรชีวิติ์ นาม”

“A Life of Wisdom is the Most Wondrous of All”

(2) ปณิธาน (Determination)

“พัฒนาการเกษตร เพื่อความเข้มแข็งของชุมชน”

“Agriculture Development for Community Empowerment”

(3) วิสัยทัศน์ (Vision)

คณะเกษตรศาสตร์และทรัพยากรธรรมชาติ เป็นองค์กรที่มีความเป็นเลิศด้านการผลิตบัณฑิต การวิจัย และบริการวิชาการเกษตรเพื่อชุมชนและนานาชาติ

(4) พันธกิจ (Mission)

คณะเกษตรศาสตร์และทรัพยากรธรรมชาติ มหาวิทยาลัยพะเยามีพันธกิจในการผลิตกำลังคนที่มีคุณภาพและมาตรฐาน จัดการเรียนรู้ที่เน้นการพัฒนาผู้เรียนทุกช่วงวัยแบบบูรณาการมีผลงานวิจัยและนวัตกรรมที่ตอบโจทย์สังคมและนำไปใช้ประโยชน์ได้จริง เสริมสร้างความเข้มแข็งของชุมชน สังคมและประเทศชาติ จึงดำเนินพันธกิจ 5 ด้าน สอดคล้องตามมาตรฐานการอุดมศึกษา พ.ศ. 2561 ดังนี้

(4.1) ผลิตคนไทยศตวรรษที่ 21

ผลิตบัณฑิตที่มีคุณภาพ มีความรู้ความสามารถ มีความรู้ภาษาอังกฤษที่สื่อสารได้ มีทักษะที่สนองต่อความต้องการของตลาดแรงงาน เรียนรู้และพัฒนาตนเองอย่างต่อเนื่อง ดำเนินชีวิตอย่างมีคุณธรรม ปรับตัวได้ในสังคมที่เปลี่ยนแปลงตลอดเวลา มีทักษะการเป็นผู้นำและการทำงานเป็นทีม รวมถึงทักษะ การจัดการและการเป็นผู้ประกอบการ ด้วยหลักสูตรที่ทันสมัย ยืดหยุ่น ตรงตามความต้องการของตลาดแรงงาน และอุตสาหกรรมใหม่ อาจารย์มีคุณภาพการสอนตามกรอบมาตรฐานคุณวุฒิวิชาชีพ (Professional Standard Framework, PSF) มีแนวความคิดและทักษะที่ทันสมัย เปลี่ยนแปลงกระบวนการจัดการศึกษาใหม่ ด้วยเทคโนโลยีที่ทันสมัย และวิธีเรียนรู้ที่เน้นทักษะและการปฏิบัติร่วมกับผู้ใช้บัณฑิต มีการบริหารจัดการที่สร้างความเชื่อมั่นกับผู้เรียนและความเชื่อถือให้กับชุมชนและสังคม ระบบการศึกษารองรับและตอบโจทย์พื้นที่ในการยกระดับการศึกษา ประเมิน และตรวจสอบได้ในทุกระดับ พร้อมก้าวสู่ความเป็นสากลและนานาชาติ

(4.2) วิจัยและนวัตกรรม สู่ประโยชน์เชิงพาณิชย์

พัฒนาการวิจัยเพื่อสร้างองค์ความรู้ใหม่นำไปสู่การถ่ายทอดและพัฒนาสร้างสรรค์สร้างนวัตกรรมให้ก้าวหน้าและสามารถนำไปใช้ประโยชน์ต่อชุมชน สังคม และภาคอุตสาหกรรมในเชิงพาณิชย์ สู่การเติบโตอย่างยั่งยืนของสังคม ลดปัญหาความยากจน ชุมชนเข้มแข็ง และเพิ่มขีดความสามารถในการแข่งขันของประเทศในเวทีโลก โดยเน้นการวิจัยมุ่งเป้าที่ตอบโจทย์ชุมชน สังคม และความต้องการของประเทศ (Demand side) ส่งเสริมการเผยแพร่และการถ่ายทอดผลงานวิจัยและนวัตกรรม การนำไปใช้ประโยชน์กับสังคม ด้วยการร่วมมือกับผู้ใช้ประโยชน์ในภาคอุตสาหกรรม ภาคบริการและภาคการเกษตรเพื่อประโยชน์ทางด้านเศรษฐกิจ สามารถพัฒนายกระดับรายได้และเทคโนโลยีของประเทศให้เป็นไปตามนโยบายการเข้าสู่ Thailand 4.0

(4.3) บริการวิชาการ สร้างความเข้มแข็งให้ชุมชนและสังคม

การถ่ายทอดองค์ความรู้ทางการเกษตรเพื่อพัฒนาชุมชนและสังคม ยกกระดับการศึกษา สร้างรายได้ และบรรเทาปัญหาความเดือดร้อนของชุมชนและสังคมที่เกิดขึ้น เพื่อคุณภาพชีวิตที่ดีขึ้น สังคมมีความเข้มแข็ง มั่นคง หลุดพ้นจากความแตกต่างและเหลื่อมล้ำ เกิดสังคมความสุข

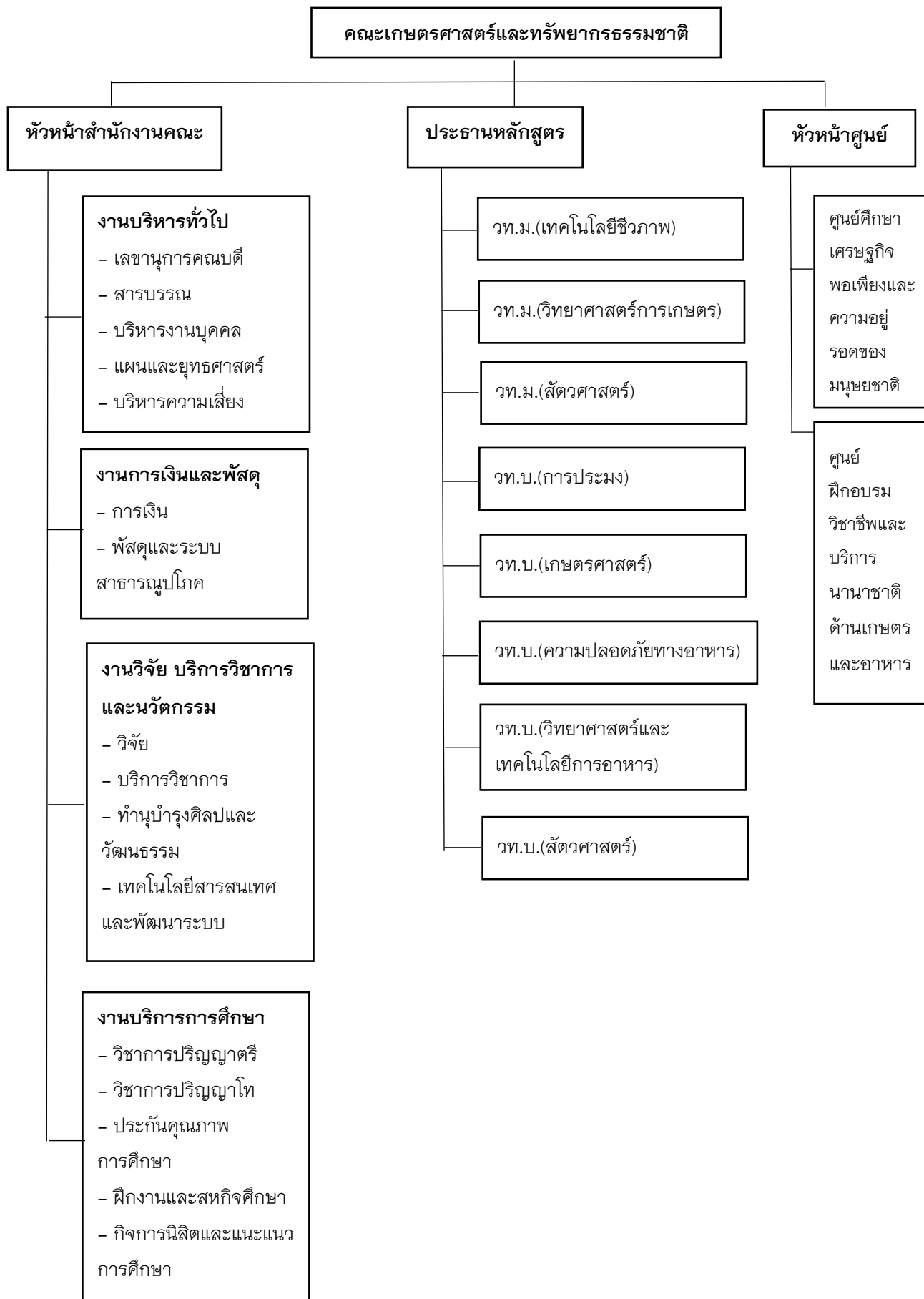
(4.4) ทำนุบำรุงศิลปะและวัฒนธรรมท้องถิ่นเพื่อความเป็นไทย

การดำรงไว้ซึ่งศิลปะและวัฒนธรรมของชาติ การทำนุบำรุง อนุรักษ์ พิถีพิถัน สืบสานสร้างสรรค์และพัฒนาศิลปะและวัฒนธรรม รวมถึงการอนุรักษ์ทรัพยากรธรรมชาติและสิ่งแวดล้อมทั้งภายในและภายนอกมหาวิทยาลัย การเชื่อมโยงกลมกลืนกับธรรมชาติและเป็นมิตรกับสิ่งแวดล้อม การพัฒนาประยุกต์ การใช้ประโยชน์เชิงสร้างสรรค์ ด้วยการบริหารจัดการ และการใช้เทคโนโลยีที่ทันสมัยและเป็นระบบ

(4.5) บริหารงานทันสมัยด้วยธรรมาภิบาล (Good governance) และเรียนรู้เปลี่ยนแปลงร่วมกัน

การบริหารคน บริหารงาน ด้วยความโปร่งใส เป็นธรรมและตรวจสอบได้ เพื่อเป้าหมายองค์กรที่ดีมีคุณภาพและประโยชน์สุขของบุคลากร เปิดโอกาสให้ผู้มีส่วนเกี่ยวข้องมีส่วนร่วมรับรู้ และ แสดง ความคิดเห็น ในการดำเนินงาน เพื่อกระบวนการมีส่วนร่วม สร้างความรู้ความเข้าใจในนโยบาย และเป้าหมายการดำเนินงานในพันธกิจต่าง ๆ กระตุ้นหรือรื้อฟื้นในการแก้ปัญหาร่วมกัน ร่วมพัฒนาองค์กรอย่างมีประสิทธิภาพสร้างระบบการบริหารบนพื้นฐานข้อมูลที่น่าเชื่อถือและมีการดำเนินงานที่มีประสิทธิภาพและเกิดประสิทธิผล

(5) โครงสร้างองค์กร



(6) รายชื่อคณะกรรมการบริหารคณะเกษตรศาสตร์และทรัพยากรธรรมชาติ

- | | |
|-----------------------------------|--|
| 1. ผศ. ดร.บุญฤทธิ์ ลินค่างาม | คณบดีคณะเกษตรศาสตร์และทรัพยากรธรรมชาติ |
| 2. ดร.วิพรพรรณ เนื่องเม็ก | รองคณบดีฝ่ายยุทธศาสตร์และบริหารองค์กร |
| 3. ผศ.ดร.กัญญาณัฐ สุนทรประสิทธิ์ | รองคณบดีฝ่ายวิชาการและประกันคุณภาพ
การศึกษา |
| 4. ผศ.ดร.พยุงค์ดี อินตะวิชา | รองคณบดีฝ่ายนวัตกรรมวิจัยและถ่ายทอดเทคโนโลยี |
| 5. ผศ.ดร.วัชระ แลน้อย | ผู้ช่วยคณบดีฝ่ายสื่อสารองค์กรและกิจการนิสิต |
| 6. ผศ.ดร.ไวพจน์ กันจู | ผู้ช่วยคณบดีฝ่ายภูมิทัศน์และบริหารจัดการฟาร์ม |
| 7. ดร.วนิดา แซ่จิ่ง | ประธานหลักสูตรวิทยาศาสตร์มหาบัณฑิต
เทคโนโลยีชีวภาพ |
| 8. ดร.วิพรพรรณ เนื่องเม็ก | ประธานหลักสูตรวิทยาศาสตร์มหาบัณฑิต
วิทยาศาสตร์การเกษตร |
| 9. ผศ.ดร.วัชระ แลน้อย | ประธานหลักสูตรวิทยาศาสตร์มหาบัณฑิต
สัตวศาสตร์ |
| 10. ผศ.ดร.กัญญาณัฐ สุนทรประสิทธิ์ | ประธานหลักสูตรวิทยาศาสตร์บัณฑิตการประมง |
| 11. ดร.บุญร่วม คิตคำ | ประธานหลักสูตรวิทยาศาสตร์บัณฑิตเกษตรศาสตร์ |
| 12. ดร.ตระกูล พรหมจักร | ประธานหลักสูตรวิทยาศาสตร์บัณฑิตความปลอดภัย
ทางอาหาร |
| 13. ดร.รณกร สร้อยนาค | ประธานหลักสูตรวิทยาศาสตร์บัณฑิตวิทยาศาสตร์
และเทคโนโลยีการอาหาร |
| 14. ผศ.กฤตภาค บุรณวิทย์ | ประธานหลักสูตรวิทยาศาสตร์บัณฑิตสัตวศาสตร์ |
| 15. ผศ.ดร.สุภาพร ภััสสร | ประธานหลักสูตรวิทยาศาสตร์บัณฑิต
เทคโนโลยีชีวภาพ |

(7) ประเด็นยุทธศาสตร์เพื่อการพัฒนา

เพื่อการดำเนินการตามพันธกิจที่สอดคล้องกับมาตรฐานการอุดมศึกษา พ.ศ. 2561 มาตรฐานการศึกษาของชาติ พ.ศ. 2561 และยุทธศาสตร์ชาติ (พ.ศ. 2561 – 2580) คณะเกษตรศาสตร์และทรัพยากรธรรมชาติ มหาวิทยาลัยพะเยาจึงมุ่งเน้นสร้างความเข้มแข็งของสังคมด้วยการเตรียมคนไทยที่มีคุณภาพในศตวรรษ ที่ 21 ที่มีทักษะชีวิตและทักษะวิชาชีพตรงตามความต้องการของตลาดแรงงาน สามารถทำงานเพื่อดำรงชีพและช่วยเหลือสังคม พร้อมปรับตัวอยู่ในสังคมที่เปลี่ยนแปลงตลอดเวลา และการส่งเสริมการปฏิรูประบบเศรษฐกิจสังคมไปสู่ฐานนวัตกรรม เพื่อการแข่งขันของประเทศ ในประชาคมอาเซียนและประชาคมโลก บริหารงานด้วยหลักธรรมาภิบาล เพื่อ

“สานความคิด สร้างจิตใจ” ให้เกิดพลังความสามัคคี ร่วมสร้างแต่สิ่งที่ดี อันจะนำมาซึ่งชื่อเสียง การยอมรับของชุมชน สังคมประเทศชาติ และนานาชาติ ด้วยยุทธศาสตร์หลัก 6 ด้าน ได้แก่

- 1) ยุทธศาสตร์การเตรียมคนและเสริมสร้างศักยภาพคน
- 2) ยุทธศาสตร์การสร้างงานวิจัยและนวัตกรรมและการเป็นผู้นำทางด้านวิชาการ
- 3) ยุทธศาสตร์การบริการวิชาการเพื่อพัฒนาชุมชน สังคม และประเทศ
- 4) ยุทธศาสตร์การเสริมสร้างและส่งเสริมการทำนุบำรุงศิลปะและวัฒนธรรมให้ยั่งยืน
- 5) ยุทธศาสตร์การเสริมสร้างและพัฒนาความเป็นสากลหรือนานาชาติ
- 6) ยุทธศาสตร์การบริหารที่มีประสิทธิภาพและโปร่งใส

(8) วัตถุประสงค์หลัก (Core Objectives)

1. เพื่อผลิตบัณฑิตให้มีคุณภาพและมีสมรรถนะตามมาตรฐานการศึกษา ทักษะในศตวรรษที่ 21 และอุตสาหกรรมอนาคต (New S-curve) สอดคล้องกับความต้องการของสังคมและตลาดแรงงาน
2. เพื่อพัฒนาไปสู่มหาวิทยาลัยวิจัย (Research University) ผลิตผลงานวิจัยและนวัตกรรมมีคุณภาพที่ ขับเคลื่อนชุมชน สังคม ผู้การมีคุณภาพชีวิตที่ดีขึ้น และสนองต่อภาคเศรษฐกิจในเชิงพาณิชย์อย่างเป็นรูปธรรม
3. เพื่อพัฒนาชุมชนและสังคมให้มีความเข้มแข็ง สังคมเป็นสุข ประชาชนมีคุณภาพชีวิตที่ดีและความเป็นอยู่อย่างยั่งยืน (Sustainable life quality)
4. เพื่ออนุรักษ์ ฟื้นฟู ทำนุบำรุงศิลปะและวัฒนธรรมและภูมิปัญญาท้องถิ่น และพัฒนาสู่สากล และส่งเสริมให้เกิดการสร้างสรรค์เชิงพาณิชย์ (Cultural enterprise)
5. เพื่อพัฒนามหาวิทยาลัยพะเยาให้มีชื่อเสียง เป็นที่รู้จักและยอมรับในระดับชาติและนานาชาติ
6. เพื่อพัฒนาบุคลากรให้มีคุณภาพ มีทัศนคติที่ดีและมีความภูมิใจในองค์กร ด้วยระบบบริหารงานที่ทันสมัย (Smart University) คล่องตัวและมีประสิทธิภาพ โปร่งใสตรวจสอบได้

(9) สมรรถนะหลักของมหาวิทยาลัยพะเยา (Core Competency)

1. ความสามารถในการเื้ออำนวยการให้เกิดการผลิตบัณฑิตที่มีคุณภาพสูง มีมาตรฐานวิชาการและวิชาชีพ มีทักษะการเรียนรู้ตลอดชีวิต สนองต่อความต้องการของตลาดแรงงาน และเป็นพลเมือง ที่มีคุณค่าของสังคมไทยและสังคมโลก
2. ความสามารถในการส่งเสริมและพัฒนาอาจารย์ให้มีคุณภาพการสอนตามกรอบมาตรฐานคุณวุฒิวิชาชีพ (Professional Standard Framework, PSF) มีแนวความคิดและทักษะที่ทันสมัย มีความก้าวหน้าทางวิชาการ และประพฤติปฏิบัติตามประกาศจรรยาบรรณของพนักงานสายวิชาการเป็นต้นแบบให้แก่บัณฑิต ชุมชน และสังคม

3. ความสามารถในการศึกษาวิจัยเพื่อสร้างองค์ความรู้ใหม่ นำไปสู่การถ่ายทอดและพัฒนาสร้างสรรค์นวัตกรรม และสามารถนำไปสู่เชิงพาณิชย์เพื่อประโยชน์ต่อชุมชน สังคม และภาคอุตสาหกรรม

4. ความสามารถในการบริการวิชาการ การเสริมสร้างความสัมพันธ์ที่ดีและเป็นที่ยอมรับให้แก่ชุมชนและสังคม ยกกระดับการศึกษา ส่งเสริมสุขภาพที่ดี และสร้างรายได้ เพื่อความเข้มแข็งของชุมชน

5. ความสามารถในการส่งเสริมให้บุคลากรและนิสิต ร่วมมือกับชุมชนและสังคมในการสร้างความตระหนักและให้ความสำคัญต่อการเสริมสร้างความเป็นชาติและการเป็นเอกลักษณ์ของชาติ การทำนุบำรุง อนุรักษ์ พัฒนาศิลปวัฒนธรรม ประเพณี และทรัพยากรธรรมชาติและสิ่งแวดล้อม ให้เกิดการใช้ประโยชน์ในเชิงสร้างสรรค์

6. ความสามารถในการเอื้ออำนวยให้เกิดการบริหารตามหลักธรรมาภิบาล เรียนรู้เปลี่ยนแปลงร่วมกัน และทำงานร่วมกับผู้มีส่วนได้ส่วนเสีย ด้วยหลัก “สานความคิด สร้างจิตใจ” รวมถึงผู้มีส่วนได้ส่วนเสียทุกกลุ่ม และใช้เทคโนโลยีที่ทันสมัย Smart University เชื่อมโยงและบริการสารสนเทศที่ทันสมัยและถูกต้อง และตอบสนองของผู้มีส่วนได้ส่วนเสียทุกกลุ่มได้อย่างรวดเร็วทันเหตุการณ์

(10) สมรรถนะหลักของพนักงานมหาวิทยาลัยพะเยา (Personal Competency)

(10.1) สมรรถนะของผู้บริหาร

1. ทักษะบริหารงาน (Managerial Skill) มีทักษะการบริหารงานและสามารถประยุกต์ ใช้ความรู้ เทคนิค วิธีการ และเครื่องมือมาใช้ในการบริหารงาน สามารถเป็นโค้ช เป็นผู้บริหาร การเปลี่ยนแปลง เป็นผู้กำกับและติดตามการดำเนินงานของหน่วยงานในสังกัด ให้ดำเนินงานตามระเบียบ ข้อบังคับ ประกาศ คำสั่ง และแนวปฏิบัติต่างๆ ตามนโยบายของมหาวิทยาลัย และเพื่อมุ่งสู่การบรรลุเป้าหมายและวิสัยทัศน์ของหน่วยงานและของมหาวิทยาลัย

2. ทักษะการบริหารงานบุคคล (Personnel Management Skill) มีทักษะการบริหารและพัฒนาบุคลากร ให้มีสมรรถนะและศักยภาพรองรับการดำเนินงานตามพันธกิจหลักของหน่วยงาน และพันธกิจหลักของมหาวิทยาลัยอย่างมีคุณภาพและมีความสุข มีทัศนคติที่ดีและมีความภูมิใจในองค์กร สามารถจัดบุคลากรสอดคล้องกับการปฏิบัติงานตามภารกิจ พัฒนาอาจารย์สู่มืออาชีพ ด้านการสอนตามกรอบมาตรฐานมหาวิทยาลัยพะเยา (UP-PSF) พัฒนาระบบสวัสดิการ และสร้างแรงจูงใจในการทำงาน

3. มุ่งเน้นกระบวนการทำงานเชิงดิจิทัล (Digital Process Oriented) พัฒนาระบบการทำงาน และบูรณาการการทำงานร่วมกันทั้งภายในหน่วยงานและระหว่างหน่วยงาน “สานความคิด สร้างจิตใจ” ด้วยพลังความสามัคคีและความสัมพันธ์ที่ดี เพื่อส่งมอบบริการ

ที่ดีมีคุณภาพแก่นิสิต และผู้มีส่วนได้ส่วนเสียทุกกลุ่ม พัฒนาเครื่องมือสนับสนุนการทำงานด้วยเทคโนโลยีดิจิทัล ตามนโยบาย Smart Operation และจัดสถานะแวดล้อมที่เสริมสุขภาพการทำงาน

4. ความสามารถประเมินผลการปฏิบัติงานเชิงสร้างสรรค์ (Empowerment Evaluation) สามารถออกแบบการประเมินการปฏิบัติงานของบุคลากร และประเมินผลการดำเนินงานของหน่วยงานแบบก้าวหน้าและใช้แนวคิดการประเมินเพื่อปรับปรุงพัฒนาอย่างต่อเนื่อง (Continuous Improvement) สอดคล้องและมุ่งสู่เป้าหมายเดียวกันคือ การบรรลุตัวชี้วัดระดับสูง (Super KPI) เพื่อการบรรลุวิสัยทัศน์ของมหาวิทยาลัยพะเยา

(10.2) สมรรถนะของพนักงาน

พนักงานสายวิชาการ

1. ทักษะการสอนตามกรอบมาตรฐานคุณวุฒิวิชาชีพ (Professional Standard Framework, PSF)
2. ทักษะการผลิตและใช้สื่อการสอนเทคโนโลยีที่ทันสมัย และทักษะการประเมินผลสัมฤทธิ์ในการเรียนรู้ของผู้เรียน
3. ทักษะการวิจัยและพัฒนานวัตกรรม มีความสัมพันธ์ที่ดีกับชุมชนและสังคม และมีทักษะทางภาษาเพื่อมุ่งสู่ความเป็นสากลและนานาชาติ
4. ยึดมั่นในคุณธรรมและจรรยาบรรณพนักงาน (Integrity)
5. มุ่งสานความคิดสร้างจิตใจ ให้เกิดพลังความสามัคคี ร่วมสร้างสิ่งที่ดีให้มหาวิทยาลัยพะเยาได้รับการยอมรับจากชุมชน สังคม ประเทศชาติ และนานาชาติ

พนักงานสายสนับสนุน

1. มุ่งผลสัมฤทธิ์ (Achievement Motivation)
2. บริการที่ดี (Service Mind)
3. เชี่ยวชาญในงานอาชีพ (Expertise)
4. ทำงานเป็นทีม (Teamwork)
5. ยึดมั่นในคุณธรรมและจรรยาบรรณพนักงาน (Integrity)
6. มุ่งสานความคิดสร้างจิตใจ ให้เกิดพลังความสามัคคี ร่วมสร้างสิ่งที่ดีให้มหาวิทยาลัยพะเยาได้รับการยอมรับจากชุมชน สังคม ประเทศชาติ และนานาชาติ

(11) **เอกลักษณ์มหาวิทยาลัยพะเยา**

“ปัญญาเพื่อความเข้มแข็งของชุมชน”

(12) **อัตลักษณ์บัณฑิตมหาวิทยาลัยพะเยา**

อัตลักษณ์ทางวิชาชีพ: มีคุณภาพและมีสมรรถนะตามมาตรฐานการศึกษา มาตรฐานวิชาชีพ ทักษะในศตวรรษที่ 21 ตามความต้องการของอุตสาหกรรมอนาคต (New S-curve)

อัตลักษณ์ทั่วไป: มีสุนทรีย์ภาพ มีสุขภาพดี มีบุคลิกภาพดี

(13) **อัตลักษณ์บัณฑิตคณะเกษตรศาสตร์และทรัพยากรธรรมชาติ มหาวิทยาลัยพะเยา**

“ใฝ่รู้วิชาการ ชำนาญการปฏิบัติ”

3.2 แผนยุทธศาสตร์การพัฒนามหาวิทยาลัยพะเยา ประจำปีงบประมาณ พ.ศ. 2563 – 2567

Super KPI

ตัวชี้วัดเพื่อการบรรลุวิสัยทัศน์ของคณะเกษตรศาสตร์ และทรัพยากรธรรมชาติ

และ Performance Agreement ของคณบดีคณะเกษตรศาสตร์ และทรัพยากรธรรมชาติ

Super KPI		เป้าหมายตัวชี้วัด					ผู้รับผิดชอบ
		2563	2564	2565	2566	2567	
ผลผลิต (Output)	มหกรรมถ่ายทอดเทคโนโลยีและนวัตกรรมด้านการเกษตร และอาหารปลอดภัย	1 โมเดล	1 โมเดล	1 โมเดล	1 โมเดล	1 โมเดล	คณบดีคณะเกษตรศาสตร์ และทรัพยากรธรรมชาติ
ผลลัพธ์ (Outcome)	จำนวนเทคโนโลยีและนวัตกรรมด้านการเกษตร และอาหารปลอดภัยที่ถ่ายทอดสู่ชุมชน	4 โมเดล	4 โมเดล	4 โมเดล	4 โมเดล	4 โมเดล	คณบดีคณะเกษตรศาสตร์ และทรัพยากรธรรมชาติ

หมายเหตุ Super KPI เป็นประเด็นที่ท้าทาย และสามารถวัดถึงความสามารถในการบรรลุวิสัยทัศน์ของคณะและหน่วยงานได้อย่างมีประสิทธิภาพและประสิทธิผล รวมทั้งต้องสามารถวัดเป็นเชิงตัวเลขได้ชัดเจน

การแปลง Super KPI ไปสู่การปฏิบัติเป็นโครงการ/กิจกรรมของหน่วยงานที่เกี่ยวข้อง

ประเด็นยุทธศาสตร์ที่ 1 การเตรียมคนและเสริมสร้างศักยภาพคน

เป้าประสงค์	ตัวชี้วัด	ค่าเป้าหมาย					โครงการ/ กิจกรรม	งบประมาณ (บาท)	ผู้รับผิดชอบ
		2563	2564	2565	2566	2567			
Super KPI									
1.1 พัฒนาหลักสูตรที่ทันสมัย ตอบสนองต่อตลาดแรงงาน “Engaged curriculum” “Education by design”	1.1.1 จัดหลักสูตร non-degree ที่ตอบสนองต่อ Personalized learning	1	1	1	1	1	หลักสูตร non-degree ที่ตอบสนองต่อ Personalized learning คณะเกษตรศาสตร์	60,000	รองคณบดีฝ่ายวิชาการและประกันคุณภาพ
	1.1.2 จัดหลักสูตรที่พัฒนาทักษะการเป็นผู้ประกอบการอย่างเข้มข้น	1	1	1	1	1	หลักสูตรที่พัฒนาทักษะการเป็นผู้ประกอบการอย่างเข้มข้น คณะเกษตรศาสตร์	20,000	รองคณบดีฝ่ายวิชาการและประกันคุณภาพ
1.2 จัดการศึกษาที่มุ่งเน้นผลลัพธ์และทักษะการเรียนรู้ด้วยตนเอง “Outcome-based education” “Life-long learning”	1.2.3 รายวิชาจัดการเรียนการสอนด้วยสื่อการสอนออนไลน์	1	1	1	1	รายวิชาจัดการเรียนการสอนด้วยสื่อการสอนออนไลน์ คณะเกษตรศาสตร์	20,000	รองคณบดีฝ่ายวิชาการและประกันคุณภาพ	

เป้าประสงค์	ตัวชี้วัด	ค่าเป้าหมาย					โครงการ/ กิจกรรม	งบประมาณ (บาท)	ผู้รับผิดชอบ
		2563	2564	2565	2566	2567			
1.บัณฑิตมีคุณภาพ มีสมรรถนะตามมาตรฐานวิชาชีพ ทักษะตามศตวรรษที่ 21 และอุตสาหกรรมอนาคต(New S-curve)	1.1 ร้อยละของผู้เรียนที่มาจากความร่วมมือกับโรงเรียนและองค์กร	5	10	15	20	25	-ขยายความร่วมมือกับโรงเรียนและองค์กรปกครองส่วนท้องถิ่น -โครงการ open house/ประชาสัมพันธ์หลักสูตร -สัปดาห์วิทยาศาสตร์ -แนะแนวและให้โควตาพิเศษสาขาละคน	150,000	รองคณบดีฝ่ายวิชาการและประกันคุณภาพ
	1.2 จำนวนหลักสูตร Degree และ Non-degree ที่ทันสมัยตอบสนองความต้องการของสังคมและเป็นไปตามเกณฑ์มาตรฐานที่เกี่ยวข้อง	1	1	1	1	1	-พัฒนาหลักสูตรด้านเกษตรระยะสั้น/จัดอบรมหลักสูตรระยะสั้น	50,000	รองคณบดีฝ่ายวิชาการและประกันคุณภาพ
	1.3 ร้อยละของหลักสูตรที่มีมาตรฐานตามเกณฑ์มาตรฐานหลักสูตรระดับอุดมศึกษา	100	100	100	100	100	-การปรับปรุงหลักสูตรของคณะเป็นไปตามเกณฑ์มาตรฐานหลักสูตรระดับอุดมศึกษา -การปรับปรุงหลักสูตร/จัดทำหลักสูตรระดับบัณฑิตเป็นไปตามเกณฑ์มาตรฐานหลักสูตรระดับอุดมศึกษา	250,000	-รองคณบดีฝ่ายวิชาการและคณะกรรมการหลักสูตร

เป้าประสงค์	ตัวชี้วัด	ค่าเป้าหมาย					โครงการ/ กิจกรรม	งบประมาณ (บาท)	ผู้รับผิดชอบ
		2563	2564	2565	2566	2567			
	1.4 จำนวนหลักสูตรที่มีผลประเมินความพึงพอใจของผู้ประกอบการต่อหลักสูตร (ไม่ต่ำกว่า 4 จากคะแนนเต็ม 5)	2	3	3	4	5	-ประเมินความพึงพอใจของผู้ประกอบการต่อหลักสูตร (IT +Eng)	5,000	รองคณบดีฝ่ายวิชาการและประกันคุณภาพ
	1.5 ร้อยละของหลักสูตรที่มีการดำเนินการตามองค์ประกอบที่ 1	100	100	100	100	100	-การปรับปรุงหลักสูตร/จัดทำหลักสูตรระดับบัณฑิตเป็นไปตามเกณฑ์มาตรฐานหลักสูตรระดับอุดมศึกษา	200,000	-รองคณบดีฝ่ายวิชาการและคณะกรรมการหลักสูตร
	1.6 จำนวนของหลักสูตรที่มีผลประเมินการประกันคุณภาพการศึกษา (AUN QA) อยู่ในระดับที่พัฒนาขึ้น	3	4	4	5	5	-การเตรียมความพร้อมในการประเมินการประกันคุณภาพการศึกษา -การพัฒนาระบบและกลไกในการประเมินผู้ใช้บัณฑิตและผู้มีส่วนได้ส่วนเสียทุกกลุ่ม - KM วิจัย การเรียนการสอนและประกันคุณภาพ	200,000	-รองคณบดีฝ่ายวิชาการและคณะกรรมการหลักสูตร

เป้าประสงค์	ตัวชี้วัด	ค่าเป้าหมาย					โครงการ/ กิจกรรม	งบประมาณ (บาท)	ผู้รับผิดชอบ
		2563	2564	2565	2566	2567			
	1.7 ร้อยละของบัณฑิตที่สำเร็จการศึกษา	70	75	80	80	80	-การเตรียมความพร้อมนิสิตในการปรับตัวด้านวิชาการและการดำเนินชีวิตในสถาบัน (ปรับบุคลิกภาพ) - การลดการออกกลางคัน (stop drop out) ของนิสิตคณะเกษตรศาสตร์ฯ	80,000	-รองคณบดีฝ่ายวิชาการ และ คณะกรรมการหลักสูตร
	1.8 ร้อยละของบัณฑิตมีงานทำ	80	80	85	90	90	-การปัจฉิมนิเทศและ job fair -การติดตามการมีงานทำของบัณฑิต - การติดต่อวาระเพื่อเพิ่มศักยภาพการสอบแข่งขันสายวิชาการ	50,000	-รองคณบดีฝ่ายวิชาการ และ คณะกรรมการหลักสูตร
2.พัฒนาทรัพยากรมนุษย์ให้ได้รับการพัฒนาการเรียนรู้ตลอดชีวิต และพัฒนาคุณภาพได้ตามศักยภาพ	2.1 นิสิตได้รับการพัฒนาให้มีคุณภาพ มีสมรรถนะและทักษะในศตวรรษที่ 21								
	2.1.1 ร้อยละของนิสิตได้ผ่านการอบรมเพื่อพัฒนาให้มีคุณภาพ มีสมรรถนะและทักษะในศตวรรษที่ 21	80	80	85	85	90	-บูรณาการการจัดการเรียนการสอนกับกิจกรรมนิสิตที่เน้นผลการเรียนรู้ให้ผู้เรียนมีทักษะในศตวรรษที่ 21 -พัฒนานิสิตในการนำเสนอผลงานวิชาการในการประชุมวิชาการระดับชาติ/นานาชาติ -พัฒนาวิชาการสำหรับนิสิต	100,000	-รองคณบดีฝ่ายวิชาการ และ คณะกรรมการหลักสูตร

เป้าประสงค์	ตัวชี้วัด	ค่าเป้าหมาย					โครงการ/ กิจกรรม	งบประมาณ (บาท)	ผู้รับผิดชอบ
		2563	2564	2565	2566	2567			
							บัณฑิตศึกษา -อบรมทักษะการใช้เครื่องมือและ การเตรียมสารเคมีในห้องปฏิบัติการ -โครงการ FoSTAT -กิจกรรมเกษตรวิชาการบัณฑิตและ มหาบัณฑิต -การนำนิสิตศึกษาดูงาน (ภาครัฐ/ เอกชน) - กิจกรรม paper camp		
	2.1.2 ร้อยละของนิสิตที่มีผล การสอบภาษาอังกฤษ ครั้งแรก ในระดับ B1	-	-	2	3	5	-การพัฒนาภาษาอังกฤษ (Intensive English Course)	100,000	-รองคณบดี ฝ่ายวิชาการ และ คณะกรรมการ หลักสูตร

เป้าประสงค์	ตัวชี้วัด	ค่าเป้าหมาย					โครงการ/ กิจกรรม	งบประมาณ (บาท)	ผู้รับผิดชอบ
		2563	2564	2565	2566	2567			
	2.1.3 ร้อยละของนิสิตที่สอบผ่าน การทดสอบสมรรถนะ Digital ใน ระดับที่จำเป็น (word excel ppt spss)	-	50	50	50	50	-การพัฒนาสมรรถนะ Digital ใน ระดับที่จำเป็น	30,000	-รองฯฝ่าย วิชาการและ นักวิชาการ คอมพิวเตอร์
	2.2 นิสิตมีคุณลักษณะตาม อัตลักษณ์ของมหาวิทยาลัย								
	2.2.1 ร้อยละของนิสิตมี คุณลักษณะตามอัตลักษณ์ของ สถาบัน	80	80	80	80	80	-การส่งเสริมอัตลักษณ์ของนิสิต	200,000	-รองคณบดี ฝ่ายวิชาการ และ คณะกรรมการ หลักสูตร
	-จำนวนโครงการที่ส่งเสริม สุขภาพกาย/จิต	1	1	1	1	1	-ส่งเสริมกิจกรรมพหุเกษตรเพื่อ การดำเนินชีวิต		
	-ด้านบุคลิกภาพ (จิตบริการ) - จำนวนโครงการที่นิสิตได้ จัดทำขึ้นเพื่อให้บริการวิชาการ ด้านการเกษตรแก่ชุมชน	1	1	1	1	1	-การส่งเสริมการจัดทำโครงการของ นิสิต	20,000	-รองคณบดี ฝ่ายวิชาการ และ คณะกรรมการ หลักสูตร

เป้าประสงค์	ตัวชี้วัด	ค่าเป้าหมาย					โครงการ/ กิจกรรม	งบประมาณ (บาท)	ผู้รับผิดชอบ
		2563	2564	2565	2566	2567			
	-ด้านสุนทรียภาพ (ความดี/ ความงามของทรัพยากร ธรรมชาติ/สิ่งแวดล้อมและ ศิลปวัฒนธรรม) -ร้อยละของนิสิตที่เข้าร่วม โครงการ/กิจกรรมด้าน สุนทรียภาพ	80	80	80	80	80	ส่งเสริมกิจกรรมพุทธเกษตรเพื่อการ ดำเนินชีวิต	20,000	-รองคณบดี ฝ่ายวิชาการ และ คณะกรรมการ รหัสดูแล
	2.2.2 ร้อยละของนิสิตได้รับการ พัฒนาคุณภาพชีวิตตาม ศักยภาพ (ด้าน IT Eng)	80	80	80	80	80			-รองคณบดี ฝ่ายวิชาการ และ คณะกรรมการ รหัสดูแล
	2.3 อาจารย์มีคุณภาพตาม กรอบมาตรฐานวิชาชีพ								
	2.3.1 ร้อยละของอาจารย์ที่มี สมรรถนะตามกรอบมาตรฐาน วิชาชีพอาจารย์ด้านการสอน (UP – PSF) ระดับ 1	-	30	35	40	45	-การพัฒนาอาจารย์ด้านการจัดการ เรียนการสอนเพื่อพัฒนานิสิต -การพัฒนาสมรรถนะของอาจารย์ที่ ปรึกษา	10,000	-รองคณบดี ฝ่ายวิชาการ และ คณะกรรมการ รหัสดูแล

เป้าประสงค์	ตัวชี้วัด	ค่าเป้าหมาย					โครงการ/ กิจกรรม	งบประมาณ (บาท)	ผู้รับผิดชอบ
		2563	2564	2565	2566	2567			
	2.3.2 ร้อยละของอาจารย์ที่มีสมรรถนะตามกรอบมาตรฐานวิชาชีพอาจารย์ด้านการสอน (UP – PSF) ระดับ 2	-	-	10	15	15	-การติดตามกำกับการพัฒนาสมรรถนะอาจารย์ด้านการจัดการเรียนการสอนตามกรอบมาตรฐานวิชาชีพด้านการสอน ระดับ 2		-รองคณบดีฝ่ายวิชาการและคณะกรรมการหลักสูตร
	2.4 การพัฒนาการจัดการเรียนการสอนเพื่อพัฒนานิสิตให้มีคุณภาพ มีสมรรถนะและทักษะในศตวรรษที่21 และมีการเรียนรู้ตลอดชีวิต								
	2.4.1 จำนวนรายวิชา/course อบรมที่ตอบสนองต่อ personalized learning	5	5	5	5	5	-การพัฒนารายวิชา/courseอบรมระยะสั้น	10,000	-รองคณบดีฝ่ายวิชาการและคณะกรรมการหลักสูตร
	2.4.2.จำนวนรายวิชาที่มีการจัดการเรียนการสอนด้วยระบบ I Classroom	1	1	1	1	1	-การสนับสนุนอาจารย์ในการจัดการเรียนการสอนด้วยระบบ I Classroom	10,000	-รองคณบดีฝ่ายวิชาการและคณะกรรมการหลักสูตร

เป้าประสงค์	ตัวชี้วัด	ค่าเป้าหมาย					โครงการ/ กิจกรรม	งบประมาณ (บาท)	ผู้รับผิดชอบ
		2563	2564	2565	2566	2567			
	2.4.3 จำนวนรายวิชาที่มีสื่อการสอนออนไลน์	1	1	1	1	1	-การสนับสนุนอาจารย์ในการจัดทำสื่อการสอนออนไลน์	10,000	-รองคณบดีฝ่ายวิชาการ และ คณะกรรมการหลักสูตร
	2.4.4 จำนวนหลักสูตรที่สร้างบัณฑิตให้เป็นผู้ประกอบการ	1	1	1	1	1	- กิจกรรม talent mobility		-รองคณบดีฝ่ายวิชาการ และ คณะกรรมการหลักสูตร

การวิเคราะห์ความเสี่ยงของยุทธศาสตร์ที่ 1

ประเด็นความเสี่ยงที่ส่งผลกระทบต่อเป้าหมายที่กำหนดไว้

ปัจจัยภายใน	ระดับความเสี่ยง	ปัจจัยภายนอก	ระดับความเสี่ยง
1.บุคลากรส่วนใหญ่ยังไม่ทราบถึงข้อมูลการพัฒนาสมรรถนะตามกรอบมาตรฐานวิชาชีพอาจารย์ด้านการสอน (UP – PSF)	<input type="checkbox"/> RM <input checked="" type="checkbox"/> IC	1.ระบบเทคโนโลยีสารสนเทศของมหาวิทยาลัยไม่เอื้อต่อการพัฒนาการจัดการเรียนการสอนด้วยระบบ I Classroom และสื่อออนไลน์	<input checked="" type="checkbox"/> RM <input type="checkbox"/> IC
2.ขาดการกำกับติดตามการดำเนินการหลักสูตรให้เป็นไปตามระบบประกันคุณภาพการศึกษา (AUN QA) อย่างต่อเนื่อง	<input type="checkbox"/> RM <input checked="" type="checkbox"/> IC		
3. ขาดระบบและกลไกในการประเมินผู้ใช้บัณฑิตและผู้มีส่วนได้ส่วนเสียทุกกลุ่ม	<input type="checkbox"/> RM <input checked="" type="checkbox"/> IC		
4. อาจารย์ส่วนใหญ่ยังขาดความรู้และทักษะในการออกแบบการเรียนการสอนโดยใช้สื่อ	<input type="checkbox"/> RM <input checked="" type="checkbox"/> IC		

RM: Risk Management IC: Internal Control

ประเด็นยุทธศาสตร์ที่ 2 การสร้างงานวิจัยและนวัตกรรมและการเป็นผู้นำทางด้านวิชาการ

เป้าประสงค์	ตัวชี้วัด	ค่าเป้าหมาย					โครงการ/ กิจกรรม	งบประมาณ (บาท)	ผู้รับผิดชอบ
		2563	2564	2565	2566	2567			
Super KPI									
2.1 ความสามารถในการ ขยายผลงานวิจัยและ นวัตกรรมจากระดับชุมชน สู่สังคมโลก (Research and Innovation expansion from local to Global Utilization)	2.1.1 ผลงานตีพิมพ์ในระดับ นานาชาติ	20	20	25	25	30	การสร้างงานวิจัยและนวัตกรรม และการเป็นผู้นำทางด้าน วิชาการเกษตรศาสตร์	300,000	คณบดี และรอง คณบดีฝ่ายวิจัยฯ
	2.1.2 ผลงานวิจัยและนวัตกรรม สู่เชิงพาณิชย์	1	1	1	1	1	การสร้างงานวิจัยและนวัตกรรม และการเป็นผู้นำทางด้าน วิชาการเกษตรศาสตร์	50,000	คณบดี และรอง คณบดีฝ่ายวิจัยฯ

เป้าประสงค์	ตัวชี้วัด	ค่าเป้าหมาย					โครงการ/ กิจกรรม	งบประมาณ (บาท)	ผู้รับผิดชอบ
		2563	2564	2565	2566	2567			
1.ผลงานวิจัยและนวัตกรรมมีคุณภาพ	1.1 จำนวนงบประมาณสนับสนุนงานวิจัยและนวัตกรรม	1 ร้อยละ ของทุนที่ ได้รับ จัดสรร เพิ่มขึ้น	1 ร้อยละ ของทุนที่ ได้รับ จัดสรร เพิ่มขึ้น	1.5 ร้อยละ ของทุนที่ ได้รับ จัดสรร เพิ่มขึ้น	1.5 ร้อยละ ของทุนที่ ได้รับ จัดสรร เพิ่มขึ้น	2 ร้อยละ ของทุนที่ ได้รับ จัดสรร เพิ่มขึ้น	<ul style="list-style-type: none"> -การจัดสรรทุนวิจัยจากเงินรายได้คณะ -การจัดสรรทุนวิจัยจาก 1 คณะ 1 Signature -การจัดสรรทุนวิจัยจาก Unit of Excellent -การจัดสรรทุนวิจัยจากแหล่งทุนอุทยานวิทยาศาสตร์ -การเข้าร่วมประชุมแหล่งทุนภายนอก วช. สวก. -การเข้าร่วมประชุมแหล่งทุนงบประมาณยุทธศาสตร์จังหวัด -การเชิญผู้ทรงคุณวุฒิมาให้ข้อเสนอแนะสำหรับเขียนขอทุนวิจัย 	20,000	รองคณบดีฝ่ายนวัตกรรมวิจัยและถ่ายทอดเทคโนโลยี
	1.2 จำนวนผลงานวิจัยที่ตีพิมพ์ในวารสารระดับชาติ (TCI 1)	10	11	12	13	14	-การพัฒนาสมรรถนะอาจารย์ในการเตรียมบทความวิจัยเพื่อขอรับการตีพิมพ์เผยแพร่ในวารสารระดับชาติ	20,000	รองคณบดีฝ่ายนวัตกรรมวิจัยและถ่ายทอดเทคโนโลยี
	1.3 จำนวนบทความวิชาการ/ตำรา เพื่อการตีพิมพ์เผยแพร่	1	1	1	1	1	-การเชิญผู้ทรงคุณวุฒิมาให้ข้อเสนอแนะในการเขียนตำรา	20,000	รองคณบดีฝ่ายนวัตกรรมวิจัยและ

เป้าประสงค์	ตัวชี้วัด	ค่าเป้าหมาย					โครงการ/ กิจกรรม	งบประมาณ (บาท)	ผู้รับผิดชอบ
		2563	2564	2565	2566	2567			
							หนังสือ (ตามสาขา)		ถ่ายทอด เทคโนโลยี
	1.4 ค่าเฉลี่ยการตีพิมพ์เผยแพร่ ในวารสารนานาชาติต่อคนต่อปี (จำนวนงานวิจัยที่ได้รับการ ตีพิมพ์ในระดับนานาชาติ)	0.46	0.46	0.46	0.46	0.46	-จัดงบประมาณ ตรวจสอบภาษา ก่อนตีพิมพ์ระดับนานาชาติ -การจัดรวมกลุ่มนักวิจัยของ คณะเพื่อขอทุน Unit of Excellent -การเชิญผู้ทรงคุณวุฒิมาให้ ข้อเสนอแนะสำหรับพัฒนาการ เขียนบทความสำหรับขอรับการ ตีพิมพ์ (ตามสาขา) -การแบ่งปันประสบการณ์จาก กลุ่มนักวิจัยที่ได้รับการตีพิมพ์ (ตามสาขา)	20,000	รองคณบดีฝ่าย นวัตกรรมวิจัยและ ถ่ายทอด เทคโนโลยี
		20	20	20	20	20			

เป้าประสงค์	ตัวชี้วัด	ค่าเป้าหมาย					โครงการ/ กิจกรรม	งบประมาณ (บาท)	ผู้รับผิดชอบ
		2563	2564	2565	2566	2567			
	1.5 จำนวนผลงานที่ได้รับการอ้างอิง (Citation)	20	25	30	30	30	-การอบรมให้ความรู้ในการสืบค้นหาค่าเฉลี่ยการอ้างอิงในฐานข้อมูล (Scopus) (ค่าเฉลี่ยการอ้างอิงต่อครั้งต่อผลงานต่อปี)	20,000	รองคณบดีฝ่ายนวัตกรรมวิจัยและถ่ายทอดเทคโนโลยี
	1.6 ร้อยละของนักวิจัยใหม่ที่ได้รับการจัดสรรทุนวิจัย	80	80	80	90	90	-การจัดสรรทุนวิจัยจากเงินรายได้คณะ	60,000	รองคณบดีฝ่ายนวัตกรรมวิจัยและถ่ายทอดเทคโนโลยี
	1.7 จำนวนอนุสิทธิบัตร หรือ สิทธิบัตร	1	1	1	1	1	-การสนับสนุนอาจารย์ที่มีผลงานวิจัยที่สามารถขอขอรับอนุสิทธิบัตร หรือ สิทธิบัตร -การเชิญผู้ทรงคุณวุฒิมาให้ข้อเสนอแนะ และแบ่งปันประสบการณ์สำหรับขอรับอนุสิทธิบัตร หรือสิทธิบัตร	20,000	รองคณบดีฝ่ายนวัตกรรมวิจัยและถ่ายทอดเทคโนโลยี
	1.8 จำนวนงานวิจัยและนวัตกรรมที่บูรณาการกับการเรียนการสอน	2	2	2	2	2	-การส่งเสริมการบูรณาการงานวิจัยและนวัตกรรมกับการเรียนการสอน -โครงการสร้าง	60,000	รองคณบดีฝ่ายนวัตกรรมวิจัยและถ่ายทอดเทคโนโลยี

เป้าประสงค์	ตัวชี้วัด	ค่าเป้าหมาย					โครงการ/ กิจกรรม	งบประมาณ (บาท)	ผู้รับผิดชอบ
		2563	2564	2565	2566	2567			
							ความก้าวหน้าในอาชีพของบุคลากรสายสนับสนุน		
2.ผลงานวิจัยและนวัตกรรมที่ขับเคลื่อนชุมชน สังคม สู่การมีคุณภาพชีวิตที่ดีขึ้น	2.1 จำนวนงานวิจัยและนวัตกรรมที่นำไปใช้ประโยชน์เพื่อพัฒนาชุมชน สังคม	2	2	2	2	2	<ul style="list-style-type: none"> -การจัดสรรทุนวิจัยจากเงินรายได้คณะ -โครงการวิจัย 1 คณะ 1 Signature _การบริการวิชาการงบประมาณแผ่นดิน -โครงการคลินิกเทคโนโลยี -โครงการบริการวิชาการแหล่งทุน วช. -โครงการวิจัยจากแหล่งทุนภายนอก 	20,000	รองคณบดีฝ่ายนวัตกรรมวิจัยและถ่ายทอดเทคโนโลยี

เป้าประสงค์	ตัวชี้วัด	ค่าเป้าหมาย					โครงการ/ กิจกรรม	งบประมาณ (บาท)	ผู้รับผิดชอบ
		2563	2564	2565	2566	2567			
	2.2 จำนวนกลุ่มวิจัย (Research cluster) และเครือข่ายด้านวิจัย และนวัตกรรม	1	1	2	2	2	<ul style="list-style-type: none"> -โครงการส่งเสริมการสร้างเครือข่ายด้านการวิจัยและนวัตกรรม -โครงการส่งเสริมการทำงานวิจัยแบบบูรณาการข้ามศาสตร์ -โครงการพัฒนาระบบสารสนเทศสำหรับการจัดการระบบเอกสารที่เกี่ยวข้องการวิจัย (การเงิน) หรือเป็นแหล่งข้อมูลการวิจัย (Research map) 	20,000	รองคณบดีฝ่ายนวัตกรรมวิจัยและถ่ายทอดเทคโนโลยี

การวิเคราะห์ความเสี่ยงของยุทธศาสตร์ที่ 2

ประเด็นความเสี่ยงที่ส่งผลกระทบต่อเป้าหมายที่กำหนดไว้

ปัจจัยภายใน	ระดับความเสี่ยง	ปัจจัยภายนอก	ระดับความเสี่ยง
1. ขั้นตอนการพิจารณาทุนวิจัยโดยใช้เงินรายได้ของคณะมีความล่าช้า	<input type="checkbox"/> RM <input checked="" type="checkbox"/> IC	1. มีระบบการพิจารณาจริยธรรมงานวิจัยในสัตว์ทดลองและมนุษย์มีการขอทุนและดำเนินการวิจัยมีความล่าช้า และระบบมาตรฐานห้องปฏิบัติการอาจทำให้การดำเนินงานผลการวิจัยของอาจารย์ยังไม่สามารถยอมรับให้ตีพิมพ์ในวารสารนานาชาติได้	<input checked="" type="checkbox"/> RM <input type="checkbox"/> IC
2. ขาดระบบและกลไกในการติดตามกำกับการทำงานวิจัยให้เป็นที่ไปตามแผน	<input type="checkbox"/> RM <input checked="" type="checkbox"/> IC	2. ทุนสนับสนุนงานวิจัยจากภายนอกยังมีน้อย	<input checked="" type="checkbox"/> RM <input type="checkbox"/> IC
3. ขาดระบบสนับสนุนการสืบค้นเอกสาร/วรรณกรรมที่เกี่ยวข้องกับงานวิจัย	<input type="checkbox"/> RM <input checked="" type="checkbox"/> IC	3. การสืบค้นยังไม่สามารถเข้าถึงฐานข้อมูลวารสารทั้งหมด	<input checked="" type="checkbox"/> RM <input type="checkbox"/> IC
4. ขาดระบบสนับสนุนการเตรียมบทความวิจัยในการตีพิมพ์/เผยแพร่ในระดับนานาชาติ	<input type="checkbox"/> RM <input checked="" type="checkbox"/> IC	4. ยังขาดคณะกรรมการตรวจบทความวิจัยก่อนส่งตีพิมพ์ หรือสำนักพิมพ์ของมหาวิทยาลัย เพื่อช่วยในการตีพิมพ์/เผยแพร่ในระดับนานาชาติ	<input checked="" type="checkbox"/> RM <input type="checkbox"/> IC

RM: Risk Management IC: Internal Control

ประเด็นยุทธศาสตร์ที่ 3 การบริการวิชาการเพื่อพัฒนาชุมชน สังคม และประเทศ

เป้าประสงค์	ตัวชี้วัด	ค่าเป้าหมาย					โครงการ/ กิจกรรม	งบประมาณ (บาท)	ผู้รับผิดชอบ
		2563	2564	2565	2566	2567			
Super KPI									
3.1 การใช้องค์ความรู้เพื่อการพัฒนาชุมชน สังคม และสุขภาพ	3.1.1 Signature Product ผลงานบริการวิชาการ ที่ได้รับการยอมรับในระดับชาติและนานาชาติ	1	1	1	1	1	การบริการวิชาการเพื่อพัฒนาชุมชนและสังคม ด้านการเกษตรศาสตร์ มหาวิทยาลัยพะเยา	50,000	รองคณบดีฝ่ายนวัตกรรมวิจัยและถ่ายทอดเทคโนโลยี

เป้าประสงค์	ตัวชี้วัด	ค่าเป้าหมาย					โครงการ/ กิจกรรม	งบประมาณ (บาท)	ผู้รับผิดชอบ
		2563	2564	2565	2566	2567			
1.ชุมชนและสังคมมีความมั่นคงด้านอาหารปลอดภัย คุณภาพชีวิตและ ความเป็นอยู่อย่างยั่งยืน (Sustainable life)	1.1 จำนวนโครงการบริการวิชาการที่ส่งเสริมความมั่นคงด้านอาหาร การผลิตอาหารที่ปลอดภัย เพื่อให้ประชาชนของชุมชนมีสุขภาพดี 1.2 จำนวนโครงการบริการวิชาการที่ส่งเสริมการใช้เทคโนโลยีการผลิตและนวัตกรรมการผลิตที่เป็นมิตรกับสิ่งแวดล้อม ตามแนวทางเกษตรยั่งยืน	1	1	1	1	1	-โครงการ 1 คณะ 1 โมเดล -โครงการบริการวิชาการงบประมาณแผ่นดิน	200,000	รองคณบดีฝ่ายนวัตกรรมวิจัยและถ่ายทอดเทคโนโลยี
2. นำความรู้ทางวิชาการ วิชาชีพ งานวิจัยและ นวัตกรรมสู่การพัฒนา ชุมชนและระบบบริการ ด้านการเกษตร	2.1 จำนวนโครงการบริการวิชาการที่ตอบสนองต่อสภาพปัญหาและความต้องการของชุมชนและเกษตรกร 2.1 จำนวนโครงการบริการวิชาการที่ตอบสนองต่อการผลิตอาหารปลอดภัยสภาพปัญหาและความต้องการของชุมชนและระบบบริการสุขภาพ	6	6	6	6	6	-โครงการบริการวิชาการแก่เกษตรกรปลูกพืชเศรษฐกิจ -โครงการบริการวิชาการแก่เกษตรกรเลี้ยงสัตว์เศรษฐกิจ -โครงการบริการวิชาการแก่เกษตรกรเลี้ยงสัตว์น้ำเศรษฐกิจ -โครงการบริการวิชาการแก่กลุ่มแม่บ้าน -โครงการบริการวิชาการแก่กลุ่มวิสาหกิจโรงงานแปรรูป	200,000	รองคณบดีฝ่ายนวัตกรรมวิจัยและถ่ายทอดเทคโนโลยี

เป้าประสงค์	ตัวชี้วัด	ค่าเป้าหมาย					โครงการ/ กิจกรรม	งบประมาณ (บาท)	ผู้รับผิดชอบ
		2563	2564	2565	2566	2567			
							-โครงการบริการวิชาการแก่ เกษตรกรแปรรูปผลิตภัณฑ์ -โครงการศูนย์ยาง -โครงการศูนย์เศรษฐกิจฯ		
	2.2 จำนวนโครงการบูรณาการ การเรียนการสอนกับการบริการ วิชาการ/การทำนุบำรุง ศิลปวัฒนธรรม	6	6	6	6	6	-โครงการบูรณาการการ เรียนการสอนกับการบริการ วิชาการ/การทำนุบำรุง ศิลปวัฒนธรรม -โครงการศูนย์เศรษฐกิจฯ	200,000	รองคณบดีฝ่าย นวัตกรรมการวิจัยและ ถ่ายทอด เทคโนโลยี
	2.3 จำนวนโครงการ/หลักสูตรที่ ตอบสนองความต้องการของ ชุมชน/สถาบันและสร้างรายได้	3	3	3	3	3	-โครงการ “เกษตรแฟร์และ การประชุมวิชาการ การเกษตรประจำปี -หลักสูตรระยะสั้น -ค่ายยุวเกษตร	200,000	รองคณบดีฝ่าย นวัตกรรมการวิจัยและ ถ่ายทอด เทคโนโลยี

การวิเคราะห์ความเสี่ยงของยุทธศาสตร์ที่ 3

ประเด็นความเสี่ยงที่ส่งผลกระทบต่อเป้าหมายที่กำหนดไว้

ปัจจัยภายใน	ระดับความเสี่ยง	ปัจจัยภายนอก	ระดับความเสี่ยง
1.ขาดระบบและกลไกในการติดตามการจัดโครงการให้เป็นไปตามแผน	<input type="checkbox"/> RM <input checked="" type="checkbox"/> IC	1. นโยบายของสถานบริการสุขภาพในด้านการส่งเสริมการพัฒนานุคลากรด้านการพยาบาล	<input checked="" type="checkbox"/> RM <input type="checkbox"/> IC
2.ระบบการประชาสัมพันธ์โครงการมีความล่าช้า	<input type="checkbox"/> RM <input checked="" type="checkbox"/> IC	2. การปรับเปลี่ยนโครงสร้างการบริหารงานของสถานบริการที่ส่งผลกระทบต่อระบบการประสานงานในองค์กร	<input checked="" type="checkbox"/> RM <input type="checkbox"/> IC
3. การบริหารจัดการโครงการที่เสริมสร้างรายได้ให้แก่สถาบันยังไม่มีประสิทธิภาพ	<input type="checkbox"/> RM <input checked="" type="checkbox"/> IC		

RM: Risk Management IC: Internal Control

ประเด็นยุทธศาสตร์ที่ 4 การเสริมสร้างและส่งเสริมการทำนุบำรุงศิลปะและวัฒนธรรมให้ยั่งยืน

เป้าประสงค์	ตัวชี้วัด	ค่าเป้าหมาย					โครงการ/ กิจกรรม	งบประมาณ (บาท)	ผู้รับผิดชอบ
		2563	2564	2565	2566	2567			
1. อนุรักษ์ พิ้นฟู ทำนุบำรุง ศิลปะและวัฒนธรรมและ ภูมิปัญญาท้องถิ่นและ พัฒนาสู่สากล	1.1 ร้อยละของบุคลากรและนิสิต แสดงออกถึงความเป็นไทย	บุคลากร และ/หรือนิสิตไม่น้อยกว่าร้อยละ 60	บุคลากร และ/หรือนิสิตไม่น้อยกว่า ร้อยละ 70	บุคลากร และ/หรือนิสิตไม่น้อยกว่า ร้อยละ 80	บุคลากร และ/หรือนิสิตไม่น้อยกว่า ร้อยละ 85	บุคลากร และ/หรือนิสิตไม่น้อยกว่า ร้อยละ 85	-โครงการทำบุญคณะฯ สงกรานต์ และทอดผ้าป่า สามัคคีเพื่อกองทุนการศึกษา ของนิสิตคณะเกษตรฯ -การส่งเสริมเอกลักษณ์การ แต่งกายด้วยผ้าไทยแบบ สไตส์เกษตร (บุคลากรแต่งกายผ้าพื้นเมือง ที่เป็นเอกลักษณ์เกษตร นิสิตแต่งชุดผ้าพื้นเมืองเข้า เรียงน หรือ)		รองคณบดีฝ่าย นวัตกรรมวิจัยและ ถ่ายทอด เทคโนโลยี ผู้ช่วยคณบดีฝ่าย สื่อสารองค์กรและ กิจกรรมนิสิต
	1.2 จำนวนโครงการบูรณาการ การเรียนการสอนกับการทำนุ บำรุงศิลปวัฒนธรรมไทยและ กิจกรรมนิสิต	อย่างน้อย 2 โครงการ	อย่างน้อย 3 โครงการ	อย่างน้อย 3 โครงการ	อย่างน้อย 3 โครงการ	อย่างน้อย 3 โครงการ	- กาดโก้โค้ง-กินอยู่วิถี ล้านนา - วันไหว้ครูเกษตรศาสตร์ - โครงการทำนุฯ เสนอของบ แพนดิน		รองคณบดีฝ่าย นวัตกรรมวิจัยและ ถ่ายทอด เทคโนโลยี

การวิเคราะห์ความเสี่ยงของยุทธศาสตร์ที่ 4

ประเด็นความเสี่ยงที่ส่งผลกระทบต่อเป้าหมายที่กำหนดไว้

ปัจจัยภายใน	ระดับความเสี่ยง	ปัจจัยภายนอก	ระดับความเสี่ยง
1.ระบบการสื่อสารเพื่อสร้างการรับรู้และความเข้าใจเกี่ยวกับแนวปฏิบัติในการแสดงออกถึงความเป็นไทยของบุคลากรยังไม่มีประสิทธิภาพ	<input type="checkbox"/> RM <input checked="" type="checkbox"/> IC	1.	<input type="checkbox"/> RM <input type="checkbox"/> IC
2.ขาดระบบและกลไกในการสร้างเสริมความตระหนักให้นิสิตในการแสดงออกถึงความเป็นไทย	<input type="checkbox"/> RM <input checked="" type="checkbox"/> IC		

RM: Risk Management IC: Internal Control

ประเด็นยุทธศาสตร์ที่ 5 การเสริมสร้างและพัฒนาความเป็นสากลหรือนานาชาติ

เป้าประสงค์	ตัวชี้วัด	ค่าเป้าหมาย					โครงการ/ กิจกรรม	งบประมาณ (บาท)	ผู้รับผิดชอบ
		2563	2564	2565	2566	2567			
1. คณะเกษตรศาสตร์ฯ มีชื่อเสียงเป็นที่รู้จักและยอมรับในระดับชาติ และนานาชาติ	1.1 จำนวนเครือข่ายกับสถาบันในประเทศหรือต่างประเทศ (MOU)	1	1	1	1	1	-การศึกษาดูงานในประเทศหรือต่างประเทศ -การส่งเสริมความร่วมมือกับสถาบันการศึกษาในต่างประเทศ	200,000	คณบดี/รองคณบดี/ ผู้ช่วยคณบดี
	1.2 จำนวนนิสิตสหกิจศึกษาต่างประเทศ หรือบุคลากรที่มีการเคลื่อนย้ายและแลกเปลี่ยนระหว่างประเทศ	1	1	1	1	1	- สหกิจศึกษาต่างประเทศ -การส่งเสริมความร่วมมือกับสถาบันการศึกษาในต่างประเทศ	200,000	ผู้ช่วยคณบดี ฝ่ายสื่อสาร องค์กรและ กิจการนิสิต
	1.3 จำนวนบุคลากรที่มีการทำวิจัยภายนอกมหาวิทยาลัยหรือร่วมกับสถาบันต่างประเทศ	2	2	2	2	2	-การส่งเสริมความร่วมมือกับสถาบันการศึกษาในต่างประเทศ	200,000	คณบดี/รองคณบดี/ ผู้ช่วยคณบดี

เป้าประสงค์	ตัวชี้วัด	ค่าเป้าหมาย					โครงการ/ กิจกรรม	งบประมาณ (บาท)	ผู้รับผิดชอบ
		2563	2564	2565	2566	2567			
	1.4 จำนวนหลักสูตรที่มีความร่วมมือกับสถาบันในประเทศหรือต่างประเทศ	-	-	1	1	1	-การส่งเสริมและพัฒนาหลักสูตรร่วมกับสถาบันในประเทศหรือต่างประเทศ	200,000	คณบดี/รองคณบดี/ ผู้ช่วยคณบดี
	1.5 ร้อยละของบุคลากรสายวิชาการที่มีทักษะด้านภาษาอังกฤษในระดับ B2	10	20	30	40	50	-การพัฒนาภาษาอังกฤษสำหรับบุคลากร	20,000	รองคณบดี ฝ่าย ยุทธศาสตร์ และบริหาร องค์กร
	1.6 ร้อยละของบุคลากรสายบริการที่มีทักษะด้านภาษาอังกฤษในระดับ A2	10	20	30	40	50	-การพัฒนาภาษาอังกฤษสำหรับบุคลากร	20,000	รองคณบดี ฝ่าย ยุทธศาสตร์ และบริหาร องค์กร

การวิเคราะห์ความเสี่ยงของยุทธศาสตร์ที่ 5

ประเด็นความเสี่ยงที่ส่งผลกระทบต่อเป้าหมายที่กำหนดไว้

ปัจจัยภายใน	ระดับความเสี่ยง	ปัจจัยภายนอก	ระดับความเสี่ยง
1. การประสานความร่วมมือกับสถาบันการศึกษาในต่างประเทศมีความล่าช้า	<input type="checkbox"/> RM <input checked="" type="checkbox"/> IC	1.นโยบายการสนับสนุนโครงการและงบประมาณของมหาวิทยาลัย	<input checked="" type="checkbox"/> RM <input type="checkbox"/> IC
2.ขาดระบบและกลไกในการติดตามกำกับการดำเนินโครงการ/กิจกรรมอย่างต่อเนื่อง	<input type="checkbox"/> RM <input checked="" type="checkbox"/> IC		<input type="checkbox"/> RM <input type="checkbox"/> IC

RM: Risk Management IC: Internal Control

ประเด็นยุทธศาสตร์ที่ 6 การบริหารที่มีประสิทธิภาพและโปร่งใส

เป้าประสงค์	ตัวชี้วัด	ค่าเป้าหมาย	โครงการ/ กิจกรรม	งบประมาณ (บาท)	ผู้รับผิดชอบ
Super KPI					
6.4 ประกันคุณภาพ การศึกษาโดยการใช้น แนวทางของเกณฑ์ EdPEX	6.4.1 คณะที่ผ่านการ คัดเลือกเข้าสู่กระบวนการ EDPex 200 ของ สกอ.	เข้าร่วม			

เป้าประสงค์	ตัวชี้วัด	ค่าเป้าหมาย					โครงการ/ กิจกรรม	งบประมาณ (บาท)	ผู้รับผิดชอบ
		2563	2564	2565	2566	2567			
1. บุคลากรมีคุณภาพ มีทัศนคติที่ดีและมี ความภูมิใจในองค์กร	1.1 จำนวนบุคลากรที่มี ความก้าวหน้าตามสายงาน								
	1) บุคลากรสายวิชาการยื่น ขอดำเนินงานทางวิชาการเพิ่ม	ไม่น้อย กว่า ร้อยละ 10	ไม่น้อย กว่า ร้อยละ 10	ไม่น้อย กว่า ร้อยละ 10	ไม่น้อย กว่า ร้อยละ 10	ไม่น้อยกว่า ร้อยละ 10	-พัฒนาบุคลากรเพื่อเข้าสู่ ตำแหน่งทางวิชาการ (ผู้ทรง ฯ เจ้าหน้าที่ กจ.) -KM/paper camp การ พัฒนาผลงานทางวิชาการ ระดับนานาชาติ -การพัฒนาการจัดการเรียน การสอนของอาจารย์ -กำกับติดตามอาจารย์ที่มี คุณสมบัติครบตามเกณฑ์ใน การยื่นขอดำเนินงานทาง วิชาการ	50,000	รองคณบดีฝ่าย ยุทธศาสตร์และ บริหารองค์กร
	2) บุคลากรสายบริการ ได้รับการอบรมพัฒนาตาม เกณฑ์สมรรถนะ	ร้อยละ 80	ร้อยละ 80	ร้อยละ 80	ร้อยละ 80	ร้อยละ 80	-การพัฒนาศักยภาพ บุคลากร - KM เพื่อการพัฒนา องค์กร -ระบบกำกับติดตามการ พัฒนาสมรรถนะ	50,000	คณบดี รองคณบดีฝ่าย ยุทธศาสตร์และ บริหารองค์กร

เป้าประสงค์	ตัวชี้วัด	ค่าเป้าหมาย					โครงการ/ กิจกรรม	งบประมาณ (บาท)	ผู้รับผิดชอบ
		2563	2564	2565	2566	2567			
	1.2 ความพึงพอใจของบุคลากรต่อสวัสดิการและสถานะแวดล้อมในการทำงานและการบริหารองค์กร	ร้อยละ 70	ร้อยละ 75	ร้อยละ 80	ร้อยละ 85	ร้อยละ 85	-ประกาศเกียรติคุณยกย่องผู้ที่มีผลงานดีเด่น - ความพึงพอใจของบุคลากรด้วยรูปแบบที่หลากหลาย	50,000	รองคณบดีฝ่ายยุทธศาสตร์และบริหารองค์กร
	1.3 คณะเกษตรศาสตร์ฯ มีภาพลักษณ์ที่ดีและเป็นที่ยอมรับ								
	1) ร้อยละของจำนวนผู้สมัครเข้าศึกษาเพิ่มมากขึ้น/จำนวน/ผู้เข้าชมเว็บไซต์ และ social media เพิ่มมากขึ้นจากปีที่ผ่านมา	10	10	15	15	15	-การแนะแนว -โครงการบริการวิชาการ -การปรับปรุงเว็บไซต์ -การเพิ่มช่องทางการสื่อสาร/ประชาสัมพันธ์ -พัฒนาบุคลิกภาพ/อัตลักษณ์/เขาวนอารมณ์ (EQ) ของบุคลากรทั้งคณะ	50,000	รองคณบดีฝ่ายยุทธศาสตร์และบริหารองค์กร ผู้ช่วยคณบดีฝ่ายสื่อสารองค์กร และกิจการนิสิต

เป้าประสงค์	ตัวชี้วัด	ค่าเป้าหมาย					โครงการ/ กิจกรรม	งบประมาณ (บาท)	ผู้รับผิดชอบ
		2563	2564	2565	2566	2567			
	2) ร้อยละของศิษย์เก่าที่เข้าร่วมกิจกรรมของสถาบันเพิ่มมากขึ้น	10	10	15	15	15	-การสานสัมพันธ์บุคลากร นิสิตและศิษย์เก่า	100,000	ผู้ช่วยคณบดีฝ่ายสื่อสารองค์กรและกิจการนิสิต
	3) จำนวนหน่วยงานภายนอกที่มีส่วนร่วมในการดำเนินกิจกรรมของคณะ	ไม่น้อยกว่า 2 หน่วยงาน	ไม่น้อยกว่า 2 หน่วยงาน	ไม่น้อยกว่า 2 หน่วยงาน	ไม่น้อยกว่า 2 หน่วยงาน	ไม่น้อยกว่า 2 หน่วยงาน	-โครงการบริการวิชาการ -โครงการวิจัย -ฝึกงานสหกิจ -ผู้ทรงคุณวุฒิภายนอก		คณบดี/รองคณบดี/ ผู้ช่วยคณบดี
2) การบริหารงานที่ทันสมัย คล่องตัวและมีประสิทธิภาพ โปร่งใส ตรวจสอบได้	2.1 มีระบบเทคโนโลยีและสารสนเทศสนับสนุนการปฏิบัติงาน (Smart operation)	5 ระบบ	5 ระบบ	5 ระบบ	5 ระบบ	5 ระบบ	-โครงการพัฒนาระบบเทคโนโลยีและสารสนเทศเพื่อสนับสนุนการปฏิบัติงาน (Smart operation)		รองคณบดีฝ่ายยุทธศาสตร์และบริหารองค์กร
	2.2 มีผลการประเมินคุณธรรมและความโปร่งใสในการดำเนินงาน (ITA) ไม่น้อยกว่า ร้อยละ 80	ผลการประเมิน ไม่น้อยกว่าร้อยละ 80	ผลการประเมิน ไม่น้อยกว่าร้อยละ 80	ผลการประเมิน ไม่น้อยกว่าร้อยละ 80	ผลการประเมิน ไม่น้อยกว่าร้อยละ 80	ผลการประเมิน ไม่น้อยกว่าร้อยละ 80	-โครงการเตรียมความพร้อมสำหรับการประเมินคุณธรรมและความโปร่งใสของหน่วยงานภาครัฐ ประจำปี (ITA) -สร้างการมีส่วนร่วมในการจัดทำและการติดตามกำกับแผนควบคุมภายในและแผนบริหารความเสี่ยง		รองคณบดีฝ่ายยุทธศาสตร์และบริหารองค์กร

เป้าประสงค์	ตัวชี้วัด	ค่าเป้าหมาย					โครงการ/ กิจกรรม	งบประมาณ (บาท)	ผู้รับผิดชอบ
		2563	2564	2565	2566	2567			
	2.3 ผลการประเมินการบริหารงานและดำเนินงานตามเกณฑ์ EdPEx			200 คะแนน จาก คะแนน เต็ม 1,000 คะแนน	≥ 200 คะแนน จาก คะแนน เต็ม 1,000 คะแนน	≥ 200 คะแนน จาก คะแนนเต็ม 1,000 คะแนน	-โครงการพัฒนาการบริหารและดำเนินงานตามเกณฑ์ EdPex	100,000	รองคณบดีฝ่ายยุทธศาสตร์และบริหารองค์กร รองคณบดีฝ่ายวิชาการและประกันคุณภาพการศึกษา
	2.4 การปฏิบัติงานบรรลุตามภารกิจ								
	1) ร้อยละความสำเร็จของโครงการบรรลุตามแผนปฏิบัติการประจำปี	≥ 80	≥ 85	≥ 85	≥ 85	≥ 85	-การทบทวนแผนกลยุทธ์และจัดทำแผนปฏิบัติการ - การและการติดตามกำกับ การดำเนินงานทุกรายไตรมาส -การจัดทำข้อตกลงการปฏิบัติงาน (PA) ของบุคลากรทุกระดับ	100,000	รองคณบดีฝ่ายยุทธศาสตร์และบริหารองค์กร
	2) ร้อยละของตัวบ่งชี้ความสำเร็จของแผนกลยุทธ์บรรลุตามค่าเป้าหมาย	≥ 80	≥ 85	≥ 85	≥ 85	≥ 85	-การทบทวนแผนกลยุทธ์ติดตาม และประเมิน ความสำเร็จของแผนกลยุทธ์	50,000	รองคณบดีฝ่ายยุทธศาสตร์และบริหารองค์กร

การวิเคราะห์ความเสี่ยงของยุทธศาสตร์ที่ 6

ประเด็นความเสี่ยงที่ส่งผลกระทบต่อให้ไม่บรรลุตามเป้าประสงค์ที่กำหนดไว้

ปัจจัยภายใน	ระดับความเสี่ยง	ปัจจัยภายนอก	ระดับความเสี่ยง
1.ฐานข้อมูลสารสนเทศขององค์กรยังขาดความสมบูรณ์ และเอื้อต่อการบริหารและการประกันคุณภาพการศึกษา	<input type="checkbox"/> RM <input checked="" type="checkbox"/> IC	1. ระบบเทคโนโลยีและสารสนเทศของมหาวิทยาลัยยังไม่สนับสนุนการปฏิบัติงาน	<input checked="" type="checkbox"/> RM <input type="checkbox"/> IC
2.ระบบและกลไกในการติดตามกำกับกำกับการดำเนินโครงการ/กิจกรรมให้เป็นไปตามแผนปฏิบัติการยังไม่มีประสิทธิภาพ	<input type="checkbox"/> RM <input checked="" type="checkbox"/> IC		<input checked="" type="checkbox"/> RM <input type="checkbox"/> IC
3. การบริหารจัดการบางโครงการมีการดำเนินการล่าช้ากว่าแผน	<input type="checkbox"/> RM <input checked="" type="checkbox"/> IC		
4. การศึกษาต่อปริญญาเอกและการยื่นขอตำแหน่งทางวิชาการของบุคลากรสายวิชาการยังไม่เป็นไปตามแผน	<input type="checkbox"/> RM <input checked="" type="checkbox"/> IC		
5.บุคลากรบางส่วนยังขาดความรู้และทักษะในการพัฒนางานประจำ	<input type="checkbox"/> RM <input checked="" type="checkbox"/> IC		
6.ระบบการสื่อสารภายในองค์กรยังไม่มีประสิทธิภาพ	<input type="checkbox"/> RM <input checked="" type="checkbox"/> IC		

RM: Risk Management IC: Internal Control

บทที่ 4

แนวทางการติดตามประเมินผลแผนยุทธศาสตร์

4.1 แนวทางการขับเคลื่อนแผนยุทธศาสตร์

(1) การสร้างความรู้ความเข้าใจแก่ผู้มีส่วนได้ส่วนเสียของคณะ เพื่อสร้างความตระหนักถึงความสำคัญของการผลักดันแผนยุทธศาสตร์การพัฒนาคณะเกษตรศาสตร์และทรัพยากรธรรมชาติ ประจำปีงบประมาณ พ.ศ. 2563 – 2567 ไปสู่การปฏิบัติ โดยมีระบบและกลไก ดังนี้

- (1.1) คณะบดีเสนอนโยบายและทิศทางการพัฒนา ตามแผนยุทธศาสตร์การพัฒนา คณะเกษตรศาสตร์และทรัพยากรธรรมชาติ ประจำปีงบประมาณ พ.ศ. 2563-2567 ต่อบุคลากร
- (1.2) การสื่อสารและประชาสัมพันธ์สาระสำคัญของแผนยุทธศาสตร์ฯ ไปยังผู้มีส่วนได้ส่วนเสียทุกกลุ่มผ่านช่องทางที่หลากหลาย และมีการติดตามข้อมูลย้อนกลับจากผู้มีส่วนได้ส่วนเสียเป็นระยะ ๆ

(2) กำหนดผู้รับผิดชอบยุทธศาสตร์รายประเด็น โดยมีระบบและกลไก ดังนี้

- (2.1) กำหนดตัวผู้รับผิดชอบยุทธศาสตร์รายประเด็น และกำหนดตัวชี้วัดการดำเนินงานตามแผนยุทธศาสตร์ที่เชื่อมโยงและสอดคล้องกัน
- (2.2) จัดตั้งคณะกรรมการ หรือคณะทำงาน เพื่อปฏิบัติหน้าที่ขับเคลื่อนแผนยุทธศาสตร์ฯ

(3) การติดตามประเมินผลการดำเนินงานเพื่อให้บรรลุตามเป้าหมายและตัวชี้วัดของแผนยุทธศาสตร์ โดยมีระบบและกลไกดังนี้

- (3.1) วางระบบการประเมินผลแผนยุทธศาสตร์ฯ เชิงบูรณาการที่มุ่งนำเสนอผลผลิต (Output) ผลลัพธ์ (Outcome) และผลกระทบ (Impact) โดยให้มีการประเมินตนเองเพื่อสร้างกระบวนการเรียนรู้ และให้มีการติดตามประเมินผลจากคณะกรรมการที่เป็นกลาง กำหนดเกณฑ์การประเมินที่ชัดเจน โปร่งใส มาตรฐานและถูกต้องตามหลักวิชาการ
- (3.2) สร้างความสอดคล้องของการประเมินผลการดำเนินงานตามแผนยุทธศาสตร์ฯ กับการประเมินการปฏิบัติงานตามระดับของตัวชี้วัดการดำเนินงาน
- (3.3) ดำเนินการติดตามประเมินผลการดำเนินงานตามแผนยุทธศาสตร์ฯ ตามตัวบ่งชี้และตามรอบเวลาที่กำหนดอย่างต่อเนื่อง พร้อมทั้งการนำผลการประเมินมาปรับปรุงพัฒนาให้บรรลุเป้าหมายทั้งในเชิงปริมาณและเชิงคุณภาพ
- (3.4) รายงานผลการดำเนินงานตามแผนยุทธศาสตร์ฯ

(4) สร้างสภาพแวดล้อมที่เอื้อต่อการขับเคลื่อนแผนยุทธศาสตร์ฯ การจัดสรรทรัพยากร สนับสนุนตามความเหมาะสม การปรับปรุงข้อบังคับ กฎ ระเบียบ และประกาศให้คล่องตัวและ ตอบสนองต่อการพัฒนามหาวิทยาลัย และการสร้างเครือข่ายความร่วมมือกับหน่วยงานต่างๆ เพื่อ ส่งเสริมและสนับสนุนการบรรลุวิสัยทัศน์ของคณะ

(5) พัฒนาระบบฐานข้อมูลและสารสนเทศ เพื่อเพิ่มประสิทธิภาพและเพิ่มขีด ความสามารถในการติดตามประเมินผล มีการนำข้อมูลไปวิเคราะห์และนำรายงานผลการวิเคราะห์ไป ใช้สนับสนุนการตัดสินใจของผู้บริหารได้อย่างถูกต้องและรวดเร็ว

4.2 การติดตามประเมินผลและการรายงานผลการดำเนินงาน

กำหนดให้มีการติดตามประเมินผลแผนยุทธศาสตร์การพัฒนาคณะเกษตรศาสตร์และ ทรัพยากรธรรมชาติ มหาวิทยาลัยพะเยา ประจำปีงบประมาณ พ.ศ. 2563-2567 เป็นรายไตรมาส โดยกำหนดให้มีการประเมินปีงบประมาณละ 4 ครั้ง ตามวิธีการและขั้นตอน ดังนี้

(1) ระดับของการติดตามประเมินผลแผนยุทธศาสตร์

แผนยุทธศาสตร์การพัฒนามหาวิทยาลัยพะเยา พ.ศ. 2563 - 2567 นี้ ได้กำหนดให้มีการ เชื่อมโยงตัวบ่งชี้ของแผน 3 ระดับ ได้แก่ ระดับมหาวิทยาลัย ระดับส่วนงาน และระดับบุคคล จึง กำหนดให้มีการติดตามประเมินผลแผนยุทธศาสตร์ฯ สอดคล้องกับตัวบ่งชี้ของแผน

(2) การรายงานผล

(2.1) การรายงานผลการดำเนินโครงการตามแผนปฏิบัติการ (งบประมาณรายได้ ประจำปีงบประมาณ)

- 1) รายงานผลการใช้จ่ายเงินงบประมาณต่อมหาวิทยาลัย กรมบัญชีกลาง และสำนักงบประมาณ ปีละ 4 ครั้ง (มกราคม เมษายน กรกฎาคม กันยายน)
- 2) รายงานผลการดำเนินงานตามเป้าหมายยุทธศาสตร์และตัวชี้วัดต่อ มหาวิทยาลัย กรมบัญชีกลาง และสำนักงบประมาณ ปีละ 4 ครั้ง (มกราคม เมษายน กรกฎาคม กันยายน)
- 3) รายงานสรุปผลการดำเนินงานต่อคณะกรรมการบริหารมหาวิทยาลัย และสภามหาวิทยาลัย (สิ้นภาคการศึกษา)

(2.2) การรายงานผลการดำเนินโครงการตามแผนงานยุทธศาสตร์ แผนงาน พื้นฐาน แผนงานบุคลากรภาครัฐ และแผนงานบูรณาการ (งบประมาณรายจ่ายประจำปีงบประมาณ)

- 1) รายงานผลการใช้จ่ายเงินงบประมาณต่อสำนักงบประมาณ และ สกอ. ปีละ 4 ครั้ง (มกราคม เมษายน กรกฎาคม กันยายน)

- 2) รายงานผลการดำเนินงานตามเป้าหมายยุทธศาสตร์และตัวชี้วัดต่อสำนักงานประมาณ และ สกอ. ปีละ 4 ครั้ง (มกราคม เมษายน กรกฎาคม กันยายน)
- 3) รายงานผลการดำเนินโครงการตามคำขอของรัฐบาล กระทรวงเจ้าภาพ และหน่วยงานที่เกี่ยวข้อง
- 4) รายงานสรุปผลการดำเนินงานต่อคณะกรรมการบริหารมหาวิทยาลัย และสภามหาวิทยาลัย (สิ้นภาคการศึกษา)

(2.3) การรายงานผลการดำเนินโครงการ (งบประมาณตามแผนงานบูรณาการประจำปีงบประมาณ)

- 1) รายงานผลการใช้จ่ายเงินงบประมาณต่อสำนักงานประมาณ สกอ. กระทรวงเจ้าภาพ กลุ่มจังหวัด และจังหวัดที่เกี่ยวข้อง ปีละ 4 ครั้ง (มกราคม เมษายน กรกฎาคม กันยายน)
- 2) รายงานผลการดำเนินงานตามเป้าหมายยุทธศาสตร์และตัวชี้วัด ต่อสำนักงานประมาณ สกอ. กระทรวงเจ้าภาพ กลุ่มจังหวัด และจังหวัดที่เกี่ยวข้องละ 4 ครั้ง (มกราคม เมษายน กรกฎาคม กันยายน)
- 3) รายงานผลการดำเนินโครงการตามคำขอของรัฐบาล กระทรวงเจ้าภาพ และหน่วยงานที่เกี่ยวข้อง
- 4) รายงานผลการดำเนินงานบูรณาการภาค สกอ. ในระบบ e-MENSCR ปีละ 4 ครั้ง (มกราคม เมษายน กรกฎาคม กันยายน)
- 5) รายงานผลการดำเนินงานงบประมาณจังหวัดต่อจังหวัด ในระบบ PADME
- 6) รายงานสรุปผลการดำเนินงานต่อคณะกรรมการบริหารมหาวิทยาลัย และสภามหาวิทยาลัย ปีละ 2 ครั้ง (สิ้นภาคการศึกษา)

(2.4) การรายงานผลการดำเนินโครงการตามแหล่งทุนอื่น ๆ ตามคำขอของแหล่งทุน และรายงานสรุปผลการดำเนินงานต่อคณะกรรมการบริหารมหาวิทยาลัย และสภามหาวิทยาลัย (เมษายน กันยายน)

แบบประมาณการรับนิสิตต่อหลักสูตรประจำปีงบประมาณ พ.ศ. 2563 – 2567

คณะเกษตรศาสตร์และทรัพยากรธรรมชาติ

ลำดับที่	หลักสูตร	ประมาณการรับนิสิต (จำนวนคน)					หมายเหตุ
		2563	2564	2565	2566	2567	
1	วท.บ. (การประมง)	30	30	30	30	30	
2	วท.บ. (เกษตรศาสตร์)	40	40	40	40	40	
3	วท.บ. (ความปลอดภัยทางอาหาร)	40	40	40	40	40	
4	วท.บ. (วิทยาศาสตร์และเทคโนโลยีการอาหาร)	50	50	50	50	50	
5	วท.บ. (สัตวศาสตร์)	60	60	60	60	60	
6	วท.บ. (ความปลอดภัยทางอาหาร) และ บธ.ม. (การจัดการธุรกิจ)	20	20	20	20	20	
7	วท.บ. (สัตวศาสตร์) และ บธ.บ. (การจัดการธุรกิจ)	20	20	20	20	20	
8	วท.ม. (เทคโนโลยีชีวภาพ)	30	30	30	30	30	
9	วท.ม. (วิทยาศาสตร์การเกษตร)	30	30	30	30	30	
10	วท.ม. (สัตวศาสตร์)	30	30	30	30	30	