



รายงานความก้าวหน้า
ตามตัวชี้วัดเร่งด่วน (Super KPI) และแผนปฏิบัติการ
คณะเกษตรศาสตร์และทรัพยากรธรรมชาติ
ประจำปีงบประมาณ พ.ศ. 2563 ราย 6 เดือน
(ตุลาคม 2562 – มีนาคม 2563)

คณะเกษตรศาสตร์และทรัพยากรธรรมชาติ มหาวิทยาลัยพะเยา

มีนาคม 2563

คำนำ

รายงานความก้าวหน้าตามตัวชี้วัดเร่งด่วน ราย 6 เดือน และแผนปฏิบัติการ ประจำปีงบประมาณ พ.ศ. 2563 คณะเกษตรศาสตร์และทรัพยากรธรรมชาติ ได้ดำเนินการตามกรอบของมหาวิทยาลัย ประกอบด้วย ตัวชี้วัดเร่งด่วน จำนวน 9 ตัวชี้วัด และโครงการตามแผนยุทธศาสตร์ 6 ด้าน ประกอบด้วย 7 แผนงาน 7 โครงการ โดยการประเมินการดำเนินงาน รวมถึงการใช้จ่ายงบประมาณ เพื่อรายงานต่อมหาวิทยาลัย และวางแผนการดำเนินงานให้บรรลุเป้าหมายต่อไป

คณะเกษตรศาสตร์และทรัพยากรธรรมชาติ มหาวิทยาลัยพะเยา

มีนาคม 2563

สารบัญ

คำนำ	หน้า
สารบัญ	
บทสรุปผู้บริหาร	4
ส่วนที่ 1 ลักษณะองค์กร	15
1.1 สภาพแวดล้อมขององค์กร	15
1.2 วิสัยทัศน์ พันธกิจ วัตถุประสงค์	27
1.3 สภาพการณ์ขององค์กร	42
ส่วนที่ 2 รายงานผลการประเมินความสำเร็จของแผนยุทธศาสตร์	
2.1 กระบวนการจัดทำแผนยุทธศาสตร์การพัฒนามหาวิทยาลัยพะเยา	44
2.2 กระบวนการติดตามประเมินผลแผนยุทธศาสตร์มหาวิทยาลัยพะเยา	48
2.3 รายงานผลการประเมินความสำเร็จของแผนปฏิบัติการ	51
ประจำปีงบประมาณ พ.ศ. 2562	
2.4 การรายงานผลการประเมินความสำเร็จของยุทธศาสตร์การพัฒนามหาวิทยาลัยพะเยา พ.ศ.2562	66
2.5 การรายงานผลการประเมินความสำเร็จของการบรรลุวิสัยทัศน์ของมหาวิทยาลัยพะเยา ประจำปีงบประมาณ พ.ศ.2562	98

บทสรุปผู้บริหาร

มหาวิทยาลัยพะเยา เป็นมหาวิทยาลัยในกำกับของรัฐ ที่มุ่งเน้นการพัฒนาสู่การเป็นมหาวิทยาลัยสมบูรณ์แบบ (Comprehensive University) ด้วยปรัชญา “ดำรงชีวิตด้วยปัญญาประเสริฐที่สุด (A life of wisdom is the most wondrous of all)” และปณิธานมุ่งมั่น “ปัญญาเพื่อความเข้มแข็งของชุมชน (Wisdom for Community Empowerment)” โดยใช้แผนยุทธศาสตร์การพัฒนามหาวิทยาลัยพะเยา โดยมีวัตถุประสงค์เพื่อใช้เป็นหลักการและแนวทางในการขับเคลื่อนการพัฒนามหาวิทยาลัยพะเยา ผ่านแผนปฏิบัติการประจำปีงบประมาณ พ.ศ. 2563 เพื่อให้บรรลุ วิสัยทัศน์ของมหาวิทยาลัยพะเยาที่กำหนดไว้ว่า “มหาวิทยาลัยสร้างปัญญา เพื่อนวัตกรรมชุมชน สู่สากล” โดยมุ่งเน้นให้มหาวิทยาลัยพะเยา เป็นมหาวิทยาลัยที่มีชื่อเสียงระดับสากล ผลิตกำลังคนที่มีคุณภาพและมีมาตรฐาน วิจัยและนวัตกรรม รักษา และส่งเสริมศิลปวัฒนธรรมท้องถิ่น ประสานความร่วมมือและสร้างเครือข่ายกับองค์กรภาครัฐและเอกชน ทั้งในประเทศและต่างประเทศ เพื่อขึ้นนำ และสร้างสรรค์ปัญญาเพื่อความเข้มแข็งและความยั่งยืนของชุมชน และสังคม บริหารจัดการด้วยหลักธรรมาภิบาล มีระบบประกันคุณภาพ ประเมินและตรวจสอบได้ในทุกพันธกิจ

ภายใต้พันธกิจ 5 ด้านของมหาวิทยาลัยพะเยา ซึ่งประกอบไปด้วย (1) ผลิตคนไทยในศตวรรษที่ 21 (2) วิจัยและนวัตกรรมสู่ประโยชน์เชิงพาณิชย์ (3) บริการวิชาการ สร้างความเข้มแข็งให้ชุมชนและสังคม (4) ทำนุบำรุงศิลปวัฒนธรรมท้องถิ่นเพื่อความเป็นไทย และ (5) บริหารงานทันสมัยด้วยธรรมาภิบาล (Good Governance) และเรียนรู้เปลี่ยนแปลงร่วมกัน

โดยได้นำพันธกิจมาใช้ในการกำหนดเป้าหมายและตัวชี้วัดการพัฒนามหาวิทยาลัยตามแผนยุทธศาสตร์ 6 ด้าน ได้แก่ (1) ยุทธศาสตร์การเตรียมคนและเสริมสร้างศักยภาพคน (2) ยุทธศาสตร์การสร้างงานวิจัยและนวัตกรรมและการเป็นผู้นำทางด้านวิชาการ (3) ยุทธศาสตร์การบริการวิชาการเพื่อพัฒนาชุมชน สังคม และประเทศ (4) ยุทธศาสตร์การเสริมสร้างและส่งเสริมการทำนุบำรุงศิลปและวัฒนธรรมให้ยั่งยืน (5) ยุทธศาสตร์การเสริมสร้างและพัฒนาความเป็นสากลหรือนานาชาติ และ (6) ยุทธศาสตร์การบริหารที่มีประสิทธิภาพและโปร่งใส

ปรัชญา วิสัยทัศน์ พันธกิจและแผนยุทธศาสตร์ดังกล่าว สอดคล้องตามยุทธศาสตร์ชาติ 20 ปี (พ.ศ. 2561 – 2580) การเตรียมความพร้อมคน สังคม และระบบเศรษฐกิจของประเทศให้สามารถปรับตัวรองรับผลกระทบจากการเปลี่ยนแปลงได้อย่างเหมาะสม นำไปสู่การพัฒนาเพื่อประโยชน์สุขที่ยั่งยืนของสังคมไทย มหาวิทยาลัยพะเยามีแผนพัฒนามหาวิทยาลัยแบบมุ่งเน้นการผลิตบัณฑิต การสร้างนวัตกรรมเชิงพาณิชย์ การบริการวิชาการ ทำนุบำรุงศิลปวัฒนธรรม และการบริหารอย่างมีธรรมาภิบาล

เป้าหมายคือการพัฒนาที่ยั่งยืน (Sustainable Development Goals:SDGs) อันจะส่งผลไปสู่การปรับโครงสร้างประเทศไทยเข้าสู่ประเทศไทย 4.0 มุ่งเน้นและให้ความสำคัญกับการมีส่วนร่วมของภาคีเครือข่าย อันจะนำมาสู่การพัฒนาในทุกชุมชน ทุกภาคส่วน ทั้งในระดับกลุ่มอาชีพ กลุ่มวิสาหกิจ ระดับภาค และระดับประเทศ เพื่อสร้าง “ความมั่นคง มั่งคั่ง และยั่งยืน”

คณะเกษตรศาสตร์และทรัพยากรธรรมชาติ ได้จัดทำแผนยุทธศาสตร์การพัฒนาเพื่อให้สอดคล้องกับทิศทางการพัฒนาประเทศ โดยมีความสอดคล้องและเชื่อมโยงกับยุทธศาสตร์ชาติ ระยะ 20 ปี (พ.ศ. 2561 – 2580) แผนพัฒนาเศรษฐกิจและสังคมแห่งชาติ ฉบับที่ 12 (พ.ศ. 2560 – 2564) แผนการศึกษาแห่งชาติ พ.ศ. 2560 – 2579 และมาตรฐานการศึกษาของชาติ พ.ศ. 2561 และนโยบายไทยแลนด์ 4.0 และทิศทางการพัฒนามหาวิทยาลัย การจัดทำแผนฯ ฉบับนี้เน้นการมีส่วนร่วมของผู้มีส่วนได้ส่วนเสียทุกกลุ่มมีการศึกษาแผนยุทธศาสตร์ชาติ และการเชื่อมโยงแผนยุทธศาสตร์ชาติกับแผนยุทธศาสตร์มหาวิทยาลัย รวมทั้งการกำหนดแนวทางการติดตามประเมินผลแผนยุทธศาสตร์ไว้อย่างชัดเจน เพื่อขับเคลื่อนการพัฒนามหาวิทยาลัยพะเยาให้บรรลุเป้าหมายอย่างเป็นรูปธรรม

แผนยุทธศาสตร์การพัฒนาคณะเกษตรศาสตร์และทรัพยากรธรรมชาติ ประจำปีงบประมาณ พ.ศ. 2563 – 2567 นี้ประกอบด้วย กรอบแนวคิดของแผนยุทธศาสตร์ แผนการเชื่อมโยงแผนยุทธศาสตร์ กระบวนการจัดทำแผนยุทธศาสตร์ การวิเคราะห์สภาพแวดล้อม โครงร่างองค์กร รายละเอียดของแผนยุทธศาสตร์การพัฒนาคณะเกษตรศาสตร์และทรัพยากรธรรมชาติ ประจำปีงบประมาณ พ.ศ. 2563 – 2567 และแนวทางการติดตามประเมินผล เป็นต้น

สรุปรายงานความก้าวหน้าตามตัวชี้วัดเร่งด่วน ราย 6 เดือน และแผนปฏิบัติการ

คณะเกษตรศาสตร์และทรัพยากรธรรมชาติ

(1) ยุทธศาสตร์การเตรียมคนและเสริมสร้างศักยภาพคน

ตัวชี้วัดเร่งด่วน ประกอบด้วย 3 ยุทธศาสตร์ ได้ดำเนินการได้ทั้งหมด 3 กิจกรรม งบประมาณทั้งสิ้น 86,000 บาท ในรอบ 6 เดือน ได้ดำเนินงาน ร้อยละ 50 และแผนปฏิบัติการ ได้ดำเนินการทั้งหมด 3 กิจกรรม

(2) ยุทธศาสตร์การสร้างงานวิจัยและนวัตกรรม

ตัวชี้วัดเร่งด่วน ประกอบด้วย 2 ยุทธศาสตร์ ได้ดำเนินการได้ทั้งหมด 2 กิจกรรม ในรอบ 6 เดือน ได้ดำเนินงาน ร้อยละ 50 และแผนปฏิบัติการ ยังไม่ได้ดำเนินการทั้ง 3 กิจกรรม เนื่องจากโรคระบาดไวรัสโคโรนา COVID-19

(3) ยุทธศาสตร์การบริการวิชาการเพื่อพัฒนาชุมชน สังคม และประเทศ

ตัวชี้วัดเร่งด่วน ประกอบด้วย 2 ยุทธศาสตร์ ได้ดำเนินการได้ทั้งหมด 2 กิจกรรม ในรอบ 6 เดือน ได้ดำเนินงาน ร้อยละ 50 และแผนปฏิบัติการ ได้ดำเนินการทั้งหมด 2 กิจกรรม

(4) ยุทธศาสตร์การเสริมสร้างและส่งเสริมการทำนุบำรุงศิลปะและวัฒนธรรมให้ยั่งยืน

ตัวชี้วัดเร่งด่วน ประกอบด้วย 2 ยุทธศาสตร์ ได้ดำเนินการได้ทั้งหมด 1 กิจกรรม ในรอบ 6 เดือน ได้ดำเนินงาน ร้อยละ 50 และแผนปฏิบัติการ ได้ดำเนินการทั้งหมด 1 กิจกรรม

(5) ยุทธศาสตร์การเสริมสร้างและพัฒนาความเป็นสากลหรือนานาชาติ

ตัวชี้วัดเร่งด่วน จำนวน 1 กิจกรรม และแผนปฏิบัติการ 1 กิจกรรม ทั้งสองกิจกรรม ยังไม่มีการดำเนินงาน เนื่องจากโรคระบาดไวรัสโคโรนา COVID-19

(6) ยุทธศาสตร์การบริหารที่มีประสิทธิภาพและโปร่งใส

ตัวชี้วัดเร่งด่วน คณะเกษตรศาสตร์ฯ ได้เข้าร่วมโครงการของมหาวิทยาลัย ในส่วน การประเมิน Green office กิจกรรมการรณรงค์การประหยัดพลังงาน และแผนปฏิบัติการ ยังไม่มีการดำเนินงาน เนื่องจากโรคระบาดไวรัสโคโรนา COVID-19

รายงานความก้าวหน้าแผนปฏิบัติการ ประจำปีงบประมาณ พ.ศ.2563 (ราย 6 เดือน)

รายงานความก้าวหน้าแผนปฏิบัติการ ประจำปีงบประมาณ พ.ศ. 2563 สามารถแสดง รายงานผลออกเป็นโครงการตามแผนยุทธศาสตร์ 6 ด้าน ประกอบด้วย 7 แผนงาน 7 โครงการ ได้รับการจัดสรรงบประมาณไว้จำนวน 460,000 บาท มีผลการใช้จ่ายเงินงบประมาณใน 6 เดือนแรกทั้งสิ้น 106,206 บาท คิดเป็นร้อยละ 23.09

นอกจากนั้นคณะเกษตรศาสตร์และทรัพยากรธรรมชาติ ยังได้รับงบประมาณจากแหล่งทุนภายนอกและจัดโครงการนอกแผนปฏิบัติการ รวม 441,660 บาท คิดเป็นร้อยละ 48.98 ของงบประมาณทั้งหมด

โดยมีผลการใช้จ่ายเงินงบประมาณประจำปีงบประมาณ พ.ศ.2563 (ตุลาคม 2562 – มีนาคม 2563) ดังนี้ 547,866 บาท

โครงการในแผนปฏิบัติการ

โครงการ	งบประมาณ (บาท)
โครงการด้านการเตรียมคนและเสริมสร้างศักยภาพคน กิจกรรมย่อยโครงการย่อยพัฒนาสมรรถนะอาจารย์ด้านการเรียนการสอนและการจัดการเรียนระบบ Classroom	10,000
โครงการด้านการเตรียมคนและเสริมสร้างศักยภาพคน กิจกรรมย่อยบูรณาการการจัดการเรียนการสอนกับกิจการนิสิต	20,000
โครงการด้านการเตรียมคนและเสริมสร้างศักยภาพคน กิจกรรมย่อยส่งเสริมกิจกรรมพหุเกษตรเพื่อดำเนินชีวิต	5,000
โครงการกิจการนิสิต กิจกรรมย่อยโครงการเตรียมความพร้อมนิสิตก่อนฝึกงานและสหกิจศึกษา	5,000
โครงการกิจการนิสิต กิจกรรมย่อยโครงการ 4 จบ	15,000
โครงการกิจการนิสิต กิจกรรมย่อยโครงการศิษย์เก่าสัมพันธ์	5,000
โครงการกิจการนิสิต กิจกรรมย่อยรับขวัญบัณฑิต	10,000
โครงการกิจการนิสิต กิจกรรมย่อยประชาสัมพันธ์หลักสูตรและการผลิตสื่อประชาสัมพันธ์	6,206

โครงการบริการวิชาการเพื่อพัฒนาชุมชน สังคม และประเทศ กิจกรรมย่อย โครงการฝึกอบรมวิชาชีพ	10,000
โครงการกิจการนิสิต กิจกรรมย่อย 1คณะ1โมเดล	10,000
โครงการการเสริมสร้างและส่งเสริมการทำนุบำรุงศิลปะและวัฒนธรรมให้ยั่งยืน กิจกรรมย่อยโครงการเกี่ยวข้าว	10,000
รวม	106,206

โครงการนอกแผนปฏิบัติการ

โครงการ	งบประมาณ (บาท)
โครงการ Meeting of the Mind	5,000
โครงการประชุมบุคลากร(วันขึ้นปีใหม่)	21,000
โครงการเกษตรแฟร์	415,660
รวม	441,660

คณะได้กำหนดระดับความสำเร็จของโครงการที่ ร้อยละ 100 และมีผลประเมินความสำเร็จของโครงการ เฉลี่ย ร้อยละ 841.67 อ้างอิงผลจากระบบ e-Budget

ส่วนที่ 1

ลักษณะองค์กร

1.1 สภาพแวดล้อมภายนอก

(1) ประวัติความเป็นมาของมหาวิทยาลัยพะเยา

มหาวิทยาลัยพะเยา เป็นมหาวิทยาลัยที่จัดตั้งขึ้นเพื่อเป็นการกระจายโอกาสทางการศึกษา แต่เดิมอยู่ภายใต้การดูแลของมหาวิทยาลัยนเรศวร ใช้ชื่อว่ามหาวิทยาลัยนเรศวร วิทยาเขตสารสนเทศพะเยา ตั้งแต่ปี พ.ศ. 2538 ต่อมาในปี พ.ศ. 2550 สภามหาวิทยาลัยนเรศวรได้มีมติเปลี่ยนชื่อเป็นมหาวิทยาลัยนเรศวร พะเยา และเมื่อวันที่ 12 พฤษภาคม พ.ศ. 2553 พระบาทสมเด็จพระบรมชนกาธิเบศร มหาภูมิพลอดุลยเดชมหาราชบรมนาถบพิตร ได้มีพระบรมราชโองการโปรดเกล้าโปรดกระหม่อมให้ตราพระราชบัญญัติมหาวิทยาลัยพะเยา พุทธศักราช 2553 ขึ้นและได้ประกาศในราชกิจจานุเบกษา เมื่อวันที่ 16 กรกฎาคม พ.ศ. 2553 จึงได้ถือว่ามหาวิทยาลัยพะเยาได้แยกออกจากมหาวิทยาลัยนเรศวร พร้อมมุ่งสู่การพัฒนาให้เป็นมหาวิทยาลัยที่มีศักยภาพและผลิตบัณฑิตที่มีคุณภาพได้มาตรฐานสากล รวมทั้งการพัฒนาองค์ความรู้สู่ชุมชนให้เข้มแข็ง เพื่อยกระดับคุณภาพชีวิตของชุมชนในพื้นที่ ดังปณิธาน “ปัญญาเพื่อความเข้มแข็งของชุมชน” โดยมีการจัดการเรียนการสอนโดย 16 คณะ 2 วิทยาลัย แบ่งเป็น 3 กลุ่มสาขาวิชา ได้แก่ กลุ่มสาขาวิชาวิทยาศาสตร์และเทคโนโลยี กลุ่มสาขาวิชาวิทยาศาสตร์สุขภาพ และกลุ่มสาขาวิชามนุษยศาสตร์และสังคมศาสตร์

(1.1) ประวัติความเป็นมาของคณะเกษตรศาสตร์และทรัพยากรธรรมชาติ

มหาวิทยาลัยนเรศวร พะเยา ได้ก่อตั้งขึ้นตามมติคณะรัฐมนตรีเมื่อวันที่ 20 มิถุนายน 2538 ซึ่งอนุมัติ “โครงการกระจายโอกาสทางการศึกษาไปยังส่วนภูมิภาค (จังหวัดพะเยา) ของมหาวิทยาลัยนเรศวร” และเมื่อวันที่ 8 ตุลาคม 2539 คณะรัฐมนตรีมีมติให้เปลี่ยนชื่อเป็นมหาวิทยาลัยนเรศวร พะเยา ซึ่งสถานที่ที่ใช้จัดการเรียนการสอนในปัจจุบันตั้งอยู่ ณ ตำบลแม่กา อำเภอเมือง จังหวัดพะเยา มหาวิทยาลัยนเรศวร ได้รับอนุมัติจากกระทรวงมหาดไทยและจังหวัดพะเยาในการเข้าใช้ประโยชน์พื้นที่เป็นที่ตั้งของมหาวิทยาลัย โดยได้เปิดรับนิสิตสาขาวิชาที่เกี่ยวข้องกับวิทยาศาสตร์และเทคโนโลยีครั้งแรกในปีการศึกษา 2543 ใน 3 สาขาวิชาคือ สาขาวิชาพืชศาสตร์ สาขาวิชาการประมง และสาขาวิชาอุตสาหกรรมเกษตรมีการบริหารหลักสูตรโดยสำนักวิชาการ มหาวิทยาลัยนเรศวร วิทยาเขตพะเยา

เมื่อวันที่ 22 มิถุนายน พ.ศ. 2544 สำนักวิชาการมหาวิทยาลัยนเรศวร พะเยาได้มีการแบ่งการบริหารออกเป็นกลุ่มวิชาเทคโนโลยีสารสนเทศ กลุ่มวิชาศิลปศาสตร์ และกลุ่มวิชา

วิทยาศาสตร์และเทคโนโลยี โดยแบ่งการทำงานตามหลักสูตรที่เปิดสอน ซึ่งกลุ่มวิชาวิทยาศาสตร์และเทคโนโลยี มีหน้าที่รับผิดชอบในการบริหารหลักสูตรของ 3 สาขาวิชา คือ สาขาวิชาฟิสิกส์ สาขาวิชาการประมง และสาขาวิชาอุตสาหกรรมเกษตร โดยนิสิตสาขาวิชาอุตสาหกรรมเกษตรจะต้องย้ายไปเรียน ณ มหาวิทยาลัยนเรศวร พิษณุโลก ในชั้นปีที่ 3-4 และในปีการศึกษา 2548 เป็นต้นมา มหาวิทยาลัยนเรศวร พะเยา มีแผนการรับนิสิตเข้าศึกษาต่อในสาขาวิชาเคมี สาขาวิชาชีววิทยา ทำให้กลุ่มวิชาวิทยาศาสตร์และเทคโนโลยี มีหน้าที่ในการบริหารหลักสูตรวิทยาศาสตร์บัณฑิตของ มหาวิทยาลัยนเรศวร พะเยารวมเป็น 5 หลักสูตร (5 สาขาวิชา)

ต่อมา เมื่อวันที่ 28 มิถุนายน 2547 มหาวิทยาลัยนเรศวร พะเยา ได้มีการปรับโครงสร้างการบริหารงานภายในวิทยาเขตโดยมีการปรับโครงสร้างด้านวิชาการขึ้นใหม่ ประกอบด้วย สำนักวิชาเกษตรศาสตร์ ทรัพยากรธรรมชาติและสิ่งแวดล้อม สำนักวิชาเทคโนโลยีสารสนเทศและการสื่อสาร สำนักวิชาวิทยาการจัดการและสารสนเทศศาสตร์ สำนักวิชาวิทยาศาสตร์สุขภาพ สำนักวิชาวิทยาศาสตร์และเทคโนโลยี และสำนักวิชาวิศวกรรมศาสตร์ และตามมติที่ประชุมสภามหาวิทยาลัยนเรศวร ในคราวประชุมครั้งที่ 114 (4/2547) เมื่อวันที่ 24 สิงหาคม 2547 สำนักวิชาเกษตรศาสตร์ ทรัพยากรธรรมชาติและสิ่งแวดล้อมปรับขึ้นเป็นสำนักวิชาเกษตรศาสตร์และทรัพยากรธรรมชาติ มี ดร.สันธิวัฒน์ พิทักษ์พล เป็นหัวหน้าสำนักวิชาคนแรกจึงได้ยกระดับเป็นหน่วยงานเทียบเท่าภาควิชา

ในปีการศึกษา 2552 สำนักวิชาเกษตรศาสตร์และทรัพยากรธรรมชาติ ได้เปิดหลักสูตรเพิ่มอีก 2 หลักสูตร คือ หลักสูตรวิทยาศาสตร์บัณฑิตสาขาวิชาเกษตรศาสตร์ (แขนงวิชาสัตวศาสตร์) และการผลิตพืชอุตสาหกรรม และตั้งแต่ปีการศึกษา 2553 เป็นต้นมา สำนักวิชาเกษตรศาสตร์ฯ ทำการสอนนิสิตสาขาวิชาอุตสาหกรรมเกษตรทั้ง 4 ชั้นปี ณ มหาวิทยาลัยนเรศวร พะเยา

เมื่อวันที่ 17 กรกฎาคม 2553 มหาวิทยาลัยนเรศวร พะเยา ได้ยกฐานะเป็นมหาวิทยาลัยในกำกับของรัฐไม่เป็นส่วนราชการและเปลี่ยนชื่อเป็น “มหาวิทยาลัยพะเยา” ดังนั้น สำนักวิชาเกษตรศาสตร์ และทรัพยากรธรรมชาติและสิ่งแวดล้อมจึงได้ยกฐานะเป็นองค์กรเทียบเท่ากับคณะ และได้เปลี่ยนเป็น คณะเกษตรศาสตร์และทรัพยากรธรรมชาติโดยปัจจุบันมี ผู้ช่วยศาสตราจารย์ ดร.บุญฤทธิ์ สิ้นค้างาม เป็นคณบดี

คณะเกษตรศาสตร์และทรัพยากรธรรมชาติ มหาวิทยาลัยพะเยา เป็นหน่วยงานซึ่งมุ่งที่จะเพิ่มคุณภาพชีวิตของประชากร โดยเฉพาะอย่างยิ่งการนำองค์ความรู้ นวัตกรรมด้านวิทยาศาสตร์และเทคโนโลยีทางการเกษตร สัตวศาสตร์ การประมง อุตสาหกรรมเกษตร เทคโนโลยีชีวภาพ การผลิตพืชอุตสาหกรรม และการจัดการทรัพยากรธรรมชาติและสิ่งแวดล้อมมาผสมผสานกับภูมิปัญญาท้องถิ่นด้านการเกษตรให้เหมาะสมกับสภาพภูมิศาสตร์ เศรษฐกิจ และสังคมในเขตภาคเหนือตอนบน ซึ่งนอกจาก

จะช่วยพัฒนาเศรษฐกิจของภาคเหนือตอนบนได้แล้ว ยังช่วยสกัดกั้นและลดค่าใช้จ่ายของนักเรียนที่สำเร็จการศึกษาในภูมิภาคเหนือตอนบนที่ประสงค์จะเข้าศึกษาในสาขาวิชาด้านเกษตรศาสตร์และทรัพยากรธรรมชาติ โดยไม่ต้องเข้าไปศึกษาในมหาวิทยาลัยส่วนกลางหรือภูมิภาคอื่น

(2) หลักสูตรและบริการ

ด้านการจัดการเรียนการสอนประจำปีการศึกษา 2563 คณะเกษตรศาสตร์และทรัพยากรธรรมชาติ มีการจัดการเรียนการสอน จำนวน 8 หลักสูตร แบ่งเป็นหลักสูตรในระดับปริญญาตรี จำนวน 5 หลักสูตร คิดเป็นร้อยละ 62.50 ระดับปริญญาโท จำนวน 3 หลักสูตร คิดเป็นร้อยละ 37.50 โดยมีรายชื่อหลักสูตร

1. คณะเกษตรศาสตร์และทรัพยากรธรรมชาติ

- 1) หลักสูตรวิทยาศาสตรบัณฑิต สาขาวิชาการประมง
- 2) หลักสูตรวิทยาศาสตรบัณฑิต สาขาวิชาเกษตรศาสตร์
- 3) หลักสูตรวิทยาศาสตรบัณฑิต สาขาวิชาความปลอดภัยทางอาหาร
- 4) หลักสูตรวิทยาศาสตรบัณฑิต สาขาวิทยาศาสตร์และเทคโนโลยีการอาหาร
- 5) หลักสูตรวิทยาศาสตรบัณฑิต สาขาสัตวศาสตร์
- 6) หลักสูตรวิทยาศาสตรมหาบัณฑิต สาขาเทคโนโลยีชีวภาพ
- 7) หลักสูตรวิทยาศาสตรมหาบัณฑิต สาขาวิทยาศาสตร์การเกษตร
- 8) หลักสูตรวิทยาศาสตรมหาบัณฑิต สาขาสัตวศาสตร์

(3) เป้าหมายการดำเนินงานตามพันธกิจ

ด้านการกำหนดเป้าหมายสู่ความสำเร็จ มหาวิทยาลัยพะเยาได้กำหนดเป้าหมายของการดำเนินงานตามพันธกิจหลัก 5 ด้าน

1. ผลิตภัณฑ์ไทยศตวรรษที่ 21
2. วิจัยและนวัตกรรม สู่ประโยชน์เชิงพาณิชย์
3. บริการวิชาการ สร้างความเข้มแข็งให้ชุมชนและสังคม
4. ทำนุบำรุงศิลปะและวัฒนธรรมท้องถิ่นเพื่อความเป็นไทย
5. บริหารงานทันสมัยด้วยธรรมาภิบาล (Good governance) และเรียนรู้เปลี่ยนแปลงร่วมกัน

เพื่อมุ่งสู่ความสำเร็จตามเป้าหมายและวิสัยทัศน์ของมหาวิทยาลัย และเพื่อใช้เป็นตัวชี้วัดสำหรับวัดประเมินความสำเร็จของการดำเนินงานแผนยุทธศาสตร์การพัฒนามหาวิทยาลัยทุกด้าน ดังตารางต่อไปนี้

ตารางที่ 3 เป้าหมายและแนวทางการดำเนินงานด้านหลักสูตรและการจัดการศึกษา

หลักสูตร	ความสำคัญต่อความสำเร็จ	แนวทางการจัดการศึกษาและบริการ
1.1 หลักสูตรระดับปริญญาตรี 5 หลักสูตร	1) บัณฑิตมีงานทำ 2) ผู้ใช้บัณฑิตพึงพอใจในคุณภาพบัณฑิต 3) ผู้เรียนในพื้นที่ภาคเหนือมีโอกาสทางการศึกษาเพิ่มขึ้น	1) พัฒนาระบบและกระบวนการจัดการศึกษาที่มีคุณภาพและมีประสิทธิภาพ 2) พัฒนาคุณภาพ บัณฑิตให้ มีสมรรถนะตามมาตรฐานวิชาชีพทักษะตามศตวรรษที่ 21 (3Rs8Cs) และอุตสาหกรรมอนาคต (New S-curve) 3) พัฒนาศูนย์พัฒนาระบบนิเวศให้ได้รับการพัฒนาการเรียนรู้ตลอดชีวิต และพัฒนาคุณภาพได้ตามศักยภาพ
1.2 การจัดการศึกษาควม ระดับปริญญาตรี 2 ปริญญา จำนวน 1 คู่	1) บัณฑิตมีโอกาสได้งานทำเพิ่มขึ้น 2) บัณฑิตมีทักษะทางอาชีพที่หลากหลาย ตอบสนองต่อความต้องการของผู้ใช้บัณฑิต	1) พัฒนาระบบและกระบวนการจัดการศึกษาที่มีคุณภาพและมีประสิทธิภาพ 2) พัฒนาคุณภาพ บัณฑิตให้ มีสมรรถนะตามมาตรฐานวิชาชีพทักษะตามศตวรรษที่ 21 (3Rs8Cs) และอุตสาหกรรมอนาคต (New S-curve) 3) พัฒนาศูนย์พัฒนาระบบนิเวศให้ได้รับการพัฒนาการเรียนรู้ตลอดชีวิต และพัฒนาคุณภาพได้ตามศักยภาพ 4) พัฒนาความรู้ และทักษะทั้ง 2 ปริญญา
1.3 หลักสูตรระดับบัณฑิต ศึกษา ปริญญาโท 3 หลักสูตร (แผน ก และ ข) ปริญญาเอก – หลักสูตร (แบบ 1.1 และ 2.1)	ผู้เรียนสามารถนำความรู้ องค์ความรู้ และหรือองค์ความรู้ใหม่ ไปใช้ในการต่อยอดและพัฒนาการ ประกอบอาชีพ	1) การพัฒนาทักษะด้านการวิจัย การวิเคราะห์ สังเคราะห์ และสามารถนำองค์ความรู้ และ หรือองค์ความรู้ใหม่ไปใช้ในการต่อยอดและพัฒนาการประกอบอาชีพ 2) พัฒนาสร้างสรรค์ สร้างนวัตกรรมให้ก้าวหน้าและสามารถนำไปใช้ประโยชน์ต่อชุมชน สังคม และภาคอุตสาหกรรมในเชิงพาณิชย์ ส่งเสริมเติบโตอย่างยั่งยืนของสังคม ลดปัญหา ความยากจน ชุมชนเข้มแข็ง

ตารางที่ 3 เป้าหมายและแนวทางการดำเนินงานด้านหลักสูตรและการจัดการศึกษา (ต่อ)

หลักสูตร	ความสำคัญต่อความสำเร็จ	แนวทางการจัดการศึกษาและบริการ
1.4 การจัดการศึกษาระดับ ปริญญาตรีควบ ปริญญาโท 2 คู่	1) บัณฑิตมีโอกาสดำรงตำแหน่ง เพิ่มขึ้น 2) บัณฑิตมีทักษะเฉพาะทาง เชี่ยวชาญ และมีศักยภาพใน การประกอบอาชีพของบัณฑิต	1) พัฒนาคุณภาพ บัณฑิตให้ มีสมรรถนะตามมาตรฐานวิชาชีพทักษะตามศตวรรษที่ 21 (3Rs8Cs) และอุตสาหกรรมอนาคต (New S-curve) 2) พัฒนาความรู้ และทักษะทั้ง 2 ปริญญา 3) การพัฒนาทักษะด้านการวิจัย การวิเคราะห์ สังเคราะห์ และสามารถนำองค์ความรู้ และหรือองค์ความรู้ใหม่ไปใช้ในการต่อยอดและพัฒนาการประกอบอาชีพ
1.5 การจัดการศึกษา ลักษณะอื่น หลักสูตรระยะสั้น 2 หลักสูตร ดังนี้ 1.SMART FARM 2. SMART MEAT	ผู้เรียนมีทักษะที่เรียนเพิ่มขึ้น สามารถ นำไปพัฒนาอาชีพได้ (Re-skills, Up-skills)	1) พัฒนาทรัพยากรมนุษย์ให้ได้รับการพัฒนาการเรียนรู้ตลอดชีวิต และพัฒนาคุณภาพได้ตามศักยภาพ

ตารางที่ 4 เป้าหมายและแนวทางการวิจัย

บริการ	ความสำคัญต่อความสำเร็จ	แนวทางการจัดการศึกษาและบริการ
การวิจัยเพื่อสร้างองค์ความรู้ใหม่นำไปสู่การถ่ายทอดและพัฒนาสร้างสรรค์ สร้างนวัตกรรมให้ก้าวหน้าและสามารถนำไปใช้ประโยชน์ต่อชุมชน สังคม และภาคอุตสาหกรรมในเชิงพาณิชย์	ชุมชน และผู้ประกอบการสามารถนำงานวิจัยไปใช้ประโยชน์ได้	1) การพัฒนาทักษะด้านการวิจัย การวิเคราะห์ สังเคราะห์ และสามารถนำองค์ความรู้ หรือองค์ความรู้ใหม่ไปใช้ในการต่อยอดและพัฒนาการประกอบอาชีพ

ตารางที่ 5 เป้าหมายและแนวทางการดำเนินงานบริการวิชาการ

บริการ	ความสำคัญต่อความสำเร็จ	แนวทางการจัดการศึกษาและบริการ
การถ่ายทอดองค์ความรู้ทางการเกษตรเพื่อพัฒนาชุมชนและสังคม ยกกระดับการศึกษา สร้างรายได้ และบรรเทาปัญหาความเดือดร้อนของชุมชนและสังคมที่เกิดขึ้น เพื่อคุณภาพชีวิตที่ดีขึ้น สังคมมีความเข้มแข็ง มั่นคง หลุดพ้นจากความแตกต่างและเหลื่อมล้ำ เกิดสังคมความสุข	ชุมชน และผู้ประกอบการสามารถนำองค์ความรู้ไปใช้ประโยชน์ได้	การถ่ายทอดองค์ความรู้ทางการเกษตรเพื่อพัฒนาชุมชนและสังคม ยกกระดับการศึกษา สร้างรายได้ และบรรเทาปัญหาความเดือดร้อนของชุมชนและสังคม

ตารางที่ 6 เป้าหมายและแนวทางการดำเนินงานทำนุบำรุงศิลปวัฒนธรรม

บริการ	ความสำคัญต่อความสำเร็จ	แนวทางการจัดการศึกษาและบริการ
การดำรงไว้ซึ่งศิลปะและวัฒนธรรมของชาติ การทำนุบำรุง อนุรักษ์ พื้นฟู สืบสาน สร้างสรรค์และพัฒนาศิลปะและวัฒนธรรม รวมถึงการอนุรักษ์ ทรัพยากรธรรมชาติและสิ่งแวดล้อมทั้งภายในและภายนอกมหาวิทยาลัย	เกิดการทำนุบำรุง อนุรักษ์ พื้นฟู สืบสาน สร้างสรรค์และพัฒนาศิลปะ และวัฒนธรรม รวมถึงการอนุรักษ์ ทรัพยากรธรรมชาติและสิ่งแวดล้อม ทั้งภายในและภายนอกมหาวิทยาลัย	เชื่อมโยงกลมกลืนกับธรรมชาติและเป็นมิตรกับสิ่งแวดล้อม การพัฒนา ประยุกต์ การใช้ประโยชน์เชิงสร้างสรรค์ ด้วยการบริหารจัดการ และการใช้เทคโนโลยีที่ทันสมัยและเป็นระบบ

ตารางที่ 7 เป้าหมายและแนวทางการบริหารงานทันสมัยด้วยธรรมาภิบาล (Good governance) และเรียนรู้เปลี่ยนแปลงร่วมกัน

บริการ	ความสำคัญต่อความสำเร็จ	แนวทางการจัดการศึกษาและบริการ
การบริหารคน บริหารงาน ด้วยความโปร่งใส เป็นธรรมและตรวจสอบได้	1) การบริหารจัดการที่มีประสิทธิภาพ	เปิดโอกาสให้ผู้มีส่วนเกี่ยวข้องมีส่วนร่วมรับรู้และแสดงความคิดเห็นในการดำเนินงาน เพื่อกระบวนการมีส่วนร่วม สร้างความรู้ความเข้าใจในนโยบาย และเป้าหมายการดำเนินงานในพันธกิจต่าง ๆ กระจือหรือร่นในการแก้ปัญหาาร่วมกัน ร่วมพัฒนาองค์กรอย่างมีประสิทธิภาพสร้างระบบการบริหารบนพื้นฐานข้อมูลที่น่าเชื่อถือและมีการดำเนินงานที่มีประสิทธิภาพและเกิดประสิทธิผล

คณะเกษตรศาสตร์และทรัพยากรธรรมชาติ มหาวิทยาลัยพะเยา ได้เปิดให้บริการหน่วยความเป็นเลิศทางวิชาการและหน่วยงานปฏิบัติการความเป็นเลิศในด้านต่างๆ เพื่อบูรณาการทางวิชาการกับการเรียนการสอน ฝึกปฏิบัติงานจากประสบการณ์จริงของนิสิต ให้บริการเพื่อตอบสนองต่อความต้องการที่หลากหลายของประชาชน นิสิต และบุคลากรมหาวิทยาลัยพะเยา ผ่านหน่วยงานบริการต่าง ๆ ดังนี้

ตารางที่ 10 หน่วยงานบริการและลักษณะการให้บริการ

ลำดับ	ชื่อหน่วยงาน	สังกัด	ลักษณะการให้บริการ
1	ศูนย์ศึกษาเศรษฐกิจพอเพียงและความอยู่รอดของมนุษยชาติ	คณะเกษตรศาสตร์และทรัพยากรธรรมชาติ	การถ่ายทอดองค์ความรู้ด้านการเกษตร ตามปรัชญาของเศรษฐกิจพอเพียง
2	ศูนย์ฝึกอบรมวิชาชีพและบริการนานาชาติด้านเกษตรและอาหาร	คณะเกษตรศาสตร์และทรัพยากรธรรมชาติ	การฝึกอบรมวิชาชีพในด้านการเกษตร และบริการวิเคราะห์ผลผลิตทางการเกษตรและอาหาร

1.2 วิสัยทัศน์ พันธกิจ และวัตถุประสงค์

(1) วิสัยทัศน์ (Vision)

“คณะเกษตรศาสตร์และทรัพยากรธรรมชาติ เป็นองค์กรที่มีความเป็นเลิศด้านการผลิตบัณฑิต การวิจัย และบริการวิชาการเกษตรเพื่อชุมชนและนานาชาติ”

(2) พันธกิจ (Missions)

คณะเกษตรศาสตร์และทรัพยากรธรรมชาติ มหาวิทยาลัยพะเยามีพันธกิจในการผลิตกำลังคนที่มีคุณภาพและมาตรฐาน จัดการเรียนรู้ที่เน้นการพัฒนาผู้เรียนทุกช่วงวัยแบบบูรณาการมีผลงานวิจัยและนวัตกรรมที่ตอบโจทย์สังคมและนำไปใช้ประโยชน์ได้จริง เสริมสร้าง ความเข้มแข็งของชุมชน สังคมและประเทศชาติ จึง ดำเนินพันธกิจ 5 ด้าน สอดคล้องตามมาตรฐาน การอุดมศึกษา พ.ศ. 2561 ดังนี้

1) ผลิตคนไทยศตวรรษที่ 21

ผลิตบัณฑิตที่มีคุณภาพ มีความรู้ความสามารถ มีความรู้ภาษาอังกฤษที่สื่อสารได้ มีทักษะที่สนองตอบต่อความต้องการของตลาดแรงงาน เรียนรู้และพัฒนาตนเองอย่างต่อเนื่อง ดำเนินชีวิตอย่างมีคุณธรรม ปรับตัวได้ในสังคมที่เปลี่ยนแปลงตลอดเวลา มีทักษะการเป็นผู้นำและการทำงานเป็นทีม รวมถึงทักษะ การจัดการและการเป็นผู้ประกอบการ ด้วยหลักสูตรที่ทันสมัย ยืดหยุ่น ตรงตามความต้องการของตลาดแรงงาน และอุตสาหกรรมใหม่ อาจารย์มีคุณภาพการสอนตามกรอบมาตรฐานคุณวุฒิวิชาชีพ (Professional Standard Framework, PSF) มีแนวความคิดและทักษะที่ทันสมัย เปลี่ยนแปลงกระบวนการจัดการศึกษาใหม่ ด้วยเทคโนโลยีที่ทันสมัย และวิธีเรียนรู้ที่เน้นทักษะและการปฏิบัติร่วมกับผู้บัณฑิต มีการบริหารจัดการที่สร้างความเชื่อมั่นกับผู้เรียนและความเชื่อถือให้กับชุมชนและสังคม ระบบการศึกษารองรับและตอบโจทย์พื้นที่ในการยกระดับการศึกษา ประเมิน และตรวจสอบได้ในทุกระดับ พร้อมก้าวสู่ความเป็นสากลและนานาชาติ

2) วิจัยและนวัตกรรม สู่ประโยชน์เชิงพาณิชย์

พัฒนาการวิจัยเพื่อสร้างองค์ความรู้ใหม่ นำไปสู่การถ่ายทอดและพัฒนาสร้างสรรค์ สร้างนวัตกรรมให้ก้าวหน้าและสามารถนำไปใช้ประโยชน์ต่อชุมชน สังคม และภาคอุตสาหกรรมในเชิงพาณิชย์ ส่งเสริมการเติบโตอย่างยั่งยืนของสังคม ลดปัญหาความยากจน ชุมชนเข้มแข็ง และเพิ่มขีดความสามารถในการแข่งขันของประเทศในเวทีโลก โดยเน้นการวิจัยมุ่งเป้าที่ตอบโจทย์ชุมชน สังคม และความต้องการของประเทศ (Demand side) ส่งเสริมการเผยแพร่และการถ่ายทอดผลงานวิจัยและนวัตกรรม การนำไปใช้ประโยชน์กับสังคม ด้วยการ

ร่วมมือกับผู้ใช้ประโยชน์ในภาคอุตสาหกรรม ภาคบริการและภาคการเกษตรเพื่อประโยชน์ทางด้านเศรษฐกิจ สามารถพัฒนายกระดับรายได้และเทคโนโลยีของประเทศให้เป็นไปตามนโยบายการเข้าสู่ Thailand 4.0

3) บริการวิชาการ สร้างความเข้มแข็งให้ชุมชนและสังคม

การถ่ายทอดองค์ความรู้ทางการเกษตรเพื่อพัฒนาชุมชนและสังคม ยกกระดับการศึกษา สร้างรายได้ และบรรเทาปัญหาความเดือดร้อนของชุมชนและสังคมที่เกิดขึ้น เพื่อคุณภาพชีวิตที่ดีขึ้น สังคมมีความเข้มแข็ง มั่นคง หลุดพ้นจากความแตกต่างและเหลื่อมล้ำ เกิดสังคมความสุข

4) ทำนุบำรุงศิลปะและวัฒนธรรมท้องถิ่นเพื่อความเป็นไทย

การดำรงไว้ซึ่งศิลปะและวัฒนธรรมของชาติ การทำนุบำรุง อนุรักษ์ พื้นฟู สืบสาน สร้างสรรค์และพัฒนาศิลปะและวัฒนธรรม รวมถึงการอนุรักษ์ทรัพยากรธรรมชาติและสิ่งแวดล้อมทั้งภายใน และภายนอกมหาวิทยาลัย การเชื่อมโยงกลมกลืนกับธรรมชาติและเป็นมิตรกับสิ่งแวดล้อม การพัฒนาประยุกต์ การใช้ประโยชน์เชิงสร้างสรรค์ ด้วยการบริหารจัดการ และการใช้เทคโนโลยีที่ทันสมัยและเป็นระบบ

5) บริหารงานทันสมัยด้วยธรรมาภิบาล (Good Governance) และเรียนรู้เปลี่ยนแปลง ร่วมกัน

การบริหารคน บริหารงาน ด้วยความโปร่งใส เป็นธรรมและตรวจสอบได้ เพื่อเป้าหมายองค์กรที่ดีมีคุณภาพและประโยชน์สุขของบุคลากร เปิดโอกาสให้ผู้มีส่วนเกี่ยวข้องมีส่วนร่วมรับรู้และแสดงความคิดเห็นในการดำเนินงาน เพื่อกระบวนการมีส่วนร่วมสร้างความรู้ความเข้าใจในนโยบาย และเป้าหมาย การดำเนินงานในพันธกิจต่าง ๆ กระตือรือร้นในการแก้ปัญหา ร่วมกัน ร่วมพัฒนาองค์กรอย่างมีประสิทธิภาพ สร้างระบบการบริหารบนพื้นฐานข้อมูลที่น่าเชื่อถือและมีการดำเนินงานที่มีประสิทธิภาพและเกิดประสิทธิผล

(3) ประเด็นยุทธศาสตร์เพื่อการพัฒนา

เพื่อการดำเนินการตามพันธกิจที่สอดคล้องกับยุทธศาสตร์ชาติ (พ.ศ. 2561 – 2580) แผนการศึกษาแห่งชาติ พ.ศ. 2560 – 2579 มาตรฐานการศึกษาของชาติ พ.ศ. 2561 แผนอุดมศึกษาระยะยาว 20 ปี พ.ศ. 2561 – 2580 มาตรฐานการอุดมศึกษา พ.ศ. 2561 และนโยบายคณะรัฐมนตรี พลเอกประยุทธ์ จันทร์โอชา นายกรัฐมนตรี มหาวิทยาลัยพะเยา จึงมุ่งเน้นสร้างความเข้มแข็งของสังคมด้วยการเตรียมคนไทยที่มีคุณภาพในศตวรรษที่ 21 ที่มีทักษะชีวิตและทักษะวิชาชีพตรงตามความต้องการของตลาดแรงงานสามารถทำงานเพื่อดำรงชีพและช่วยเหลือสังคม พร้อมปรับตัวอยู่ในสังคมที่เปลี่ยนแปลงตลอดเวลา และการส่งเสริมการปฏิรูประบบเศรษฐกิจสังคมไปสู่ฐานนวัตกรรม เพื่อการแข่งขันของประเทศ ในประชาคมอาเซียนและประชาคมโลก บริหารงานด้วยหลักธรรมาภิบาล เพื่อ “สานความคิด สร้างจิตใจ” ให้เกิดพลังความสามัคคี ร่วมสร้างแต่สิ่งที่ดี อันจะนำมาซึ่งชื่อเสียง การยอมรับของชุมชน สังคมประเทศชาติ และนานาชาติ ด้วยยุทธศาสตร์หลัก 6 ด้าน ได้แก่

- 1) ยุทธศาสตร์การเตรียมคนและเสริมสร้างศักยภาพคน
- 2) ยุทธศาสตร์การสร้างงานวิจัยและนวัตกรรมและการเป็นผู้นำทางด้านวิชาการ
- 3) ยุทธศาสตร์การบริการวิชาการเพื่อพัฒนาชุมชน สังคม และประเทศ
- 4) ยุทธศาสตร์การเสริมสร้างและส่งเสริมการทำนุบำรุงศิลปะและวัฒนธรรมให้ยั่งยืน
- 5) ยุทธศาสตร์การเสริมสร้างและพัฒนาความเป็นสากลหรือนานาชาติ
- 6) ยุทธศาสตร์การบริหารที่มีประสิทธิภาพและโปร่งใส

(4) วัตถุประสงค์หลัก (Core Objectives)

- 1) เพื่อผลิตบัณฑิตให้มีคุณภาพและมีสมรรถนะตามมาตรฐานการศึกษา มาตรฐานวิชาชีพ ทักษะในศตวรรษที่ 21 และอุตสาหกรรมอนาคต (New S-Curve) สอดคล้องกับความต้องการของสังคมและตลาดแรงงาน
- 2) เพื่อพัฒนาไปสู่มหาวิทยาลัยวิจัย (Research University) ผลิตผลงานวิจัยและนวัตกรรมมีคุณภาพที่ขับเคลื่อนชุมชน สังคมสู่การมีคุณภาพชีวิตที่ดีขึ้น และสนองตอบต่อภาคเศรษฐกิจในเชิงพาณิชย์อย่างเป็นรูปธรรม
- 3) เพื่อพัฒนาชุมชนและสังคมให้มีความเข้มแข็ง สังคมเป็นสุข ประชาชนมีคุณภาพชีวิตที่ดี และความเป็นอยู่อย่างยั่งยืน (Sustainable life quality)
- 4) เพื่ออนุรักษ์ ฟื้นฟู ทำนุบำรุงศิลปะและวัฒนธรรมและภูมิปัญญาท้องถิ่นและพัฒนาสู่สากล และส่งเสริมให้เกิดการสร้างสรรค์เชิงพาณิชย์ (Cultural enterprise)
- 5) เพื่อพัฒนามหาวิทยาลัยพะเยาให้มีชื่อเสียง เป็นที่รู้จักและยอมรับในระดับชาติและนานาชาติ
- 6) เพื่อพัฒนาบุคลากรให้มีคุณภาพ มีทัศนคติที่ดีและมีความภูมิใจในองค์กรด้วยระบบบริหารงานที่ทันสมัย (Smart University) คล่องตัวและมีประสิทธิภาพ โปร่งใสตรวจสอบได้

(5) ลักษณะโดยรวมของบุคลากร

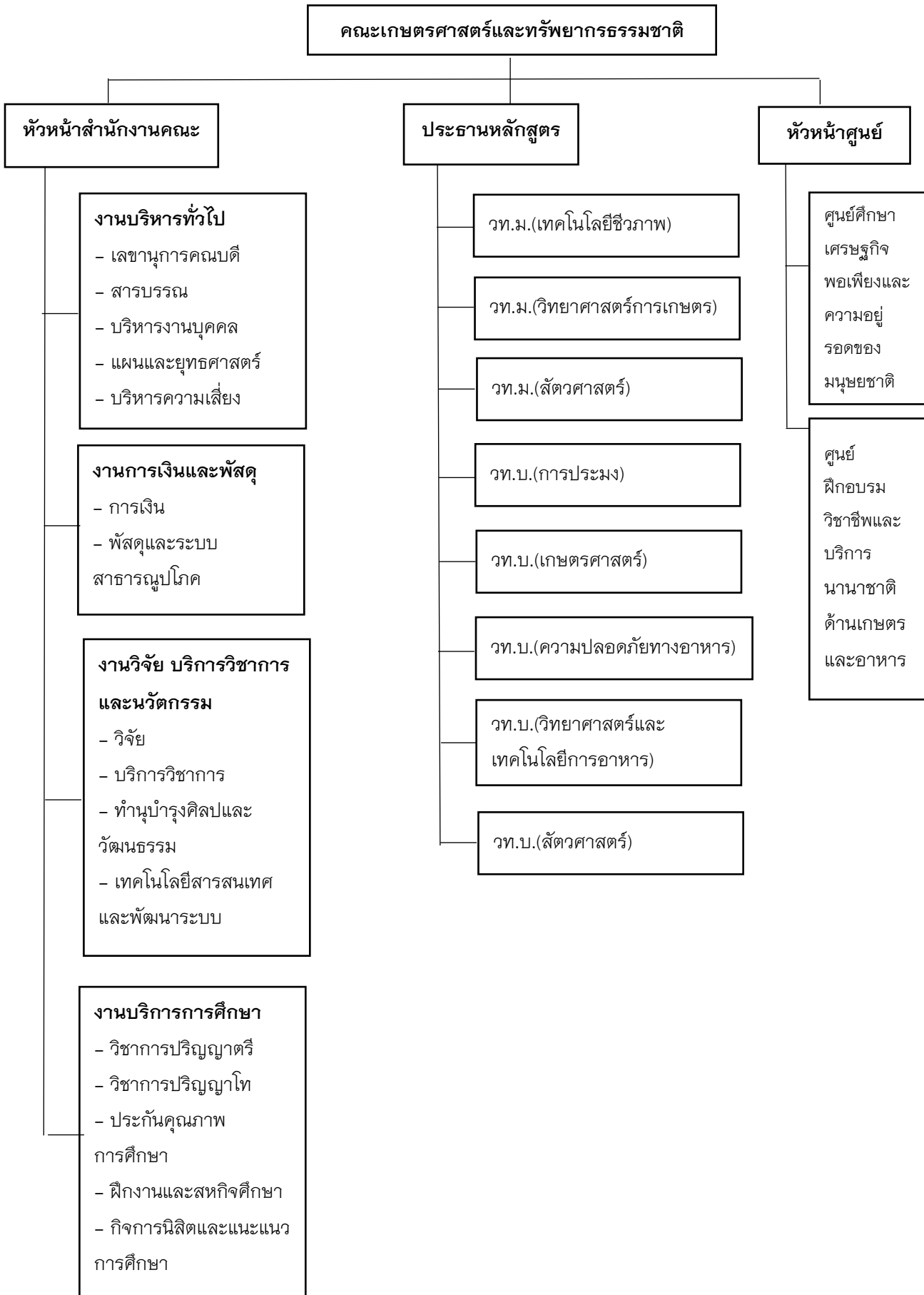
พนักงานมหาวิทยาลัยสายวิชาการ

ในปีงบประมาณ พ.ศ.2563 (ราย 6 เดือน ตุลาคม 2562 – มีนาคม 2563) คณะเกษตรศาสตร์และทรัพยากรธรรมชาติ มีบุคลากรสายวิชาการ จำนวนทั้งสิ้น 43 คน ประกอบไปด้วย ผู้ที่มีตำแหน่งอาจารย์ จำนวน 27. คน และผู้ที่มีตำแหน่งทางวิชาการในระดับผู้ช่วยศาสตราจารย์ จำนวน 13 คน รองศาสตราจารย์ 3 คน และศาสตราจารย์ - คน

พนักงานมหาวิทยาลัยสายสนับสนุน

ในปีงบประมาณ พ.ศ.2563 (ราย 6 เดือน ตุลาคม 2562 – มีนาคม 2563) คณะเกษตรศาสตร์และทรัพยากรธรรมชาติ มีบุคลากรสายสนับสนุน จำนวนทั้งสิ้น 26 คน ประกอบไปด้วย ผู้ที่มีตำแหน่งพนักงานมหาวิทยาลัยสายสนับสนุน จำนวน 26 คน ลูกจ้างชั่วคราวรายเดือน จำนวน 1 คน และลูกจ้างชั่วคราวรายวัน จำนวน 5 คน (ปฏิบัติงานภายในศูนย์ศึกษาเศรษฐกิจพอเพียงฯ)

โดยมีโครงสร้างองค์กร ดังนี้



โครงสร้างการบริหารงาน ดังนี้

1. ผศ. ดร.บุญฤทธิ์ ลินค่างาม คณบดีคณะเกษตรศาสตร์และทรัพยากรธรรมชาติ
2. ดร.วิพรพรรณ เนื่องเม็ก รองคณบดีฝ่ายยุทธศาสตร์และบริหารองค์กร
3. ผศ.ดร.กัญญาณัฐ สุนทรประสิทธิ์ รองคณบดีฝ่ายวิชาการและประกันคุณภาพ การศึกษา
4. ผศ.ดร.พยุงค์กิติ อินตะวิชา รองคณบดีฝ่ายนวัตกรรมวิจัยและถ่ายทอดเทคโนโลยี
5. ผศ.ดร.วัชระ แลน้อย ผู้ช่วยคณบดีฝ่ายสื่อสารองค์กรและกิจการนิสิต
6. ผศ.ดร.ไวพจน์ กันจู ผู้ช่วยคณบดีฝ่ายภูมิทัศน์และบริหารจัดการฟาร์ม
7. ดร.วนิดา แซ่จิ่ง ประธานหลักสูตรวิทยาศาสตร์มหาบัณฑิต เทคโนโลยีชีวภาพ
8. ดร.วิพรพรรณ เนื่องเม็ก ประธานหลักสูตรวิทยาศาสตร์มหาบัณฑิต วิทยาศาสตร์การเกษตร
9. ผศ.ดร.วัชระ แลน้อย ประธานหลักสูตรวิทยาศาสตร์มหาบัณฑิต สัตวศาสตร์
10. ผศ.ดร.กัญญาณัฐ สุนทรประสิทธิ์ ประธานหลักสูตรวิทยาศาสตร์บัณฑิตการประมง
11. ดร.บุญร่วม คิตคำ ประธานหลักสูตรวิทยาศาสตร์บัณฑิตเกษตรศาสตร์
12. ดร.ตระกูล พรหมจักร ประธานหลักสูตรวิทยาศาสตร์บัณฑิตความปลอดภัย ทางอาหาร
13. ดร.รณกร สร้อยนาค ประธานหลักสูตรวิทยาศาสตร์บัณฑิตวิทยาศาสตร์ และเทคโนโลยีการอาหาร
14. ผศ.กฤตภาค บุรณวิทย์ ประธานหลักสูตรวิทยาศาสตร์บัณฑิตสัตวศาสตร์
15. ผศ.ดร.สุภาพร ภััสสร ประธานหลักสูตรวิทยาศาสตร์บัณฑิต เทคโนโลยีชีวภาพ

1.3 สภาพการณ์ขององค์การ

(1) การวิเคราะห์สภาพแวดล้อมภายใน (จุดแข็งและจุดอ่อน)

จากการจัดกิจกรรมแลกเปลี่ยนเรียนรู้และการวิเคราะห์จุดแข็ง จุดอ่อน โอกาส และอุปสรรคในการพัฒนาคณะเกษตรศาสตร์และทรัพยากรธรรมชาติ เพื่อประเมินสภาพแวดล้อมภายในถึงจุดเด่นที่สามารถส่งเสริมพัฒนาได้และจุดด้อยที่ต้องปรับปรุงแก้ไข รวมทั้งประเมินสภาพแวดล้อมภายนอกเพื่อพิจารณาถึงโอกาสในการพัฒนา และอุปสรรคที่อาจเกิดขึ้นในการดำเนินงานด้านต่าง ๆ โดยมีผลการวิเคราะห์สภาพแวดล้อมภายในและภายนอก โดยสรุปดังนี้

จุดแข็ง (Strength)	จุดอ่อน (Weakness)
<ol style="list-style-type: none"> 1. บุคลากรมีความสามารถและมีความเชี่ยวชาญด้านการเกษตร และเป็นอาจารย์รุ่นใหม่ที่มีผลงานตีพิมพ์มากและต่อเนื่องและสามารถหางบประมาณวิจัยและบริการวิชาการจากภายนอกได้ 2. บุคลากรสายวิชาการสำเร็จการศึกษาระดับปริญญาเอก มากกว่าร้อยละ 80 ที่มีศักยภาพและมีความพร้อมในการพัฒนาคณะในทุกๆ ด้าน 3. มีงานวิจัยและองค์ความรู้ที่หลากหลาย และมีงานวิจัยที่สามารถบูรณาการและใช้ถ่ายทอดได้ 4. การให้บริการวิชาการของคณะมีความหลากหลายสามารถตอบสนองความต้องการของชุมชนได้อย่างครบวงจร ตั้งแต่ต้นทาง กลางทาง และปลายทาง 5. มีศูนย์ยางพารา ศูนย์ฝักรวมวิชาชีพ และศูนย์เรียนรู้เศรษฐกิจพอเพียงตามแนวพระราชดำริในการสนับสนุนการเรียนการสอน และทำหน้าที่บริหารจัดการด้านการให้บริการวิชาการแก่นิสิต บุคลากร และผู้สนใจทั่วไป ได้ตรงตามความต้องการ 6. บุคลากรมีวัยที่ใกล้เคียงกัน มีการทำงานเป็น 	<ol style="list-style-type: none"> 1. ระบบและกลไกการติดตามประเมินผล การดำเนินงานด้านต่างๆของคณะยังไม่ชัดเจน 2. ระบบการสื่อสารองค์กร และการถ่ายทอดนโยบายการดำเนินงานระดับต่างๆ ไม่มีประสิทธิภาพ ทำให้การมีส่วนร่วมต่ำ 3. ข้อบังคับและกฎระเบียบต่าง ๆ ไม่เอื้อต่อการปฏิบัติงาน 4. นิสิตที่เข้าศึกษาในคณะมีพื้นฐานความรู้ค่อนข้างอ่อน มีผลทำให้ผลการเรียนของนิสิตในวิชาพื้นฐานอยู่ในระดับต่ำกว่าเกณฑ์ และต้องฟื้นฟูสภาพก่อนจะเข้าสู่รายวิชาของสาขา 5. ครุภัณฑ์ อุปกรณ์ ที่สนับสนุนการเรียนการสอนไม่เพียงพอ ไม่ทันสมัย ขาดงบประมาณบำรุง และกระจายตัวไม่สะดวกต่อการทำงาน 6. ขาดระบบการพัฒนามาตรฐานของห้องปฏิบัติการ 7. ระบบการบริหารจัดการหลักสูตรมีปัญหายังไม่ชัดเจน 8. ความร่วมมือด้านวิชาการและด้านการ

จุดแข็ง (Strength)	จุดอ่อน (Weakness)
<p>ทีม มีความสามัคคีช่วยเหลือในการแก้ไข ปัญหา รวมถึงมีความสามารถปรับตัวและรับการเปลี่ยนแปลงได้ดี</p>	<p>วิจัยกับสถาบันการศึกษา หน่วยงานใน ต่างประเทศ รวมถึงภาคอุตสาหกรรมไม่ เป็นรูปธรรมยังมีน้อย</p> <p>9. ระบบการพัฒนาบุคลากรทั้งสายวิชาการ และสายสนับสนุนไม่ต่อเนื่อง เนื่องจาก ข้อจำกัดด้านงบประมาณ</p> <p>10. จำนวนผลงานทางวิชาการที่ตีพิมพ์ เผยแพร่ในวารสารทั้งระดับชาติและ นานาชาติ ยังมีน้อย</p> <p>11. จำนวนคณาจารย์ที่มีตำแหน่งทาง วิชาการยังมีน้อย</p> <p>12. กิจกรรมด้านการเรียนการสอนไม่ ครอบคลุม ด้านการพัฒนา นิสิต (ขาด การบูรณาการกิจกรรมกับการเรียน การสอน)</p> <p>13. ขาดการพัฒนาเครือข่าย และกิจกรรม ด้านศิษย์เก่ายังไม่เป็นรูปธรรม</p> <p>14. อัตลักษณ์ของคณะยังไม่ชัดเจน</p>

(2) การวิเคราะห์สภาพแวดล้อมภายนอก (โอกาสและอุปสรรค)

โอกาส (Opportunities)	อุปสรรค (Threats)
<p>1. ความต้องการของตลาดแรงงานที่มีทักษะ เพิ่มขึ้นรวมทั้งอุตสาหกรรมในประเทศ กำลังมองหาความร่วมมือจาก สถาบันการศึกษาในประเทศ</p> <p>2. มีการสร้างเครือข่ายกับหน่วยงาน ภายนอก เช่น หน่วยงานราชการ องค์กร ต่างๆ หรือภาคเอกชน ทั้งในประเทศและ ต่างประเทศ ซึ่งเอื้อประโยชน์ในการ ทำงาน</p>	<p>1. สภาวะเศรษฐกิจอาจส่งผลต่อการ ตัดสินใจในการเข้าศึกษาระดับอุดมศึกษา และบัณฑิตศึกษา</p> <p>2. งบประมาณมหาวิทยาลัยที่จำกัด มิใช่เพียงพอต่อความต้องการ</p> <p>3. รัฐบาลมีการส่งเสริมให้ศึกษาสายอาชีพ มากยิ่งขึ้นจึงมีผลทำให้นิสิตภายใน มหาวิทยาลัยลดลง</p> <p>4. จำนวนประชากรวัยเรียนลดลง รวมถึง</p>

โอกาส (Opportunities)	อุปสรรค (Threats)
<p>3. เป็นมหาวิทยาลัยเดียวด้านการเกษตรในพื้นที่ ส่งผลให้มีโอกาสในการพัฒนาในทุกๆ ด้าน</p> <p>4. ประเทศไทยเป็นประเทศด้านการเกษตรซึ่งบุคลากรของคณะฯ มีความเชี่ยวชาญที่หลากหลาย และมีไฟในการทำงาน จึงก่อให้เกิดความร่วมมือทางวิชาการกับชุมชน</p> <p>5. คณะมีหลักสูตรที่หลากหลาย และมีการสร้างเครือข่าย MOU ทั้งภายในและต่างประเทศ</p> <p>6. มีแหล่งทุนวิจัยที่หลากหลายและภาครัฐให้การสนับสนุนงานวิจัยด้านการเกษตร (วช., สกว., สวทช., สวก., อวน., งบกลุ่มจังหวัด เป็นต้น)</p> <p>7. มีระบบประกันมาตรฐานการศึกษาที่ดี</p>	<p>ค่านิยมในการเรียนเกษตรของเด็กไทยลดลง</p> <p>5. นโยบายการจัดสรรงบประมาณไม่แน่นอน เพราะขึ้นอยู่กับการเมืองและนโยบายของรัฐบาล</p> <p>6. ความพร้อม/ศักยภาพของบุคลากร ในการสร้างเครือข่ายการทำงานในระดับสากล</p> <p>7. ในพื้นที่ภาคเหนือมีมหาวิทยาลัยที่มีหลักสูตรใกล้เคียงกัน</p>

ส่วนที่ 2

รายงานผลความก้าวหน้าแผนปฏิบัติการคณะ

2.1 กระบวนการจัดทำแผนยุทธศาสตร์การพัฒนาคณะเกษตรศาสตร์และ ทรัพยากรธรรมชาติ

แผนยุทธศาสตร์การพัฒนาคณะเกษตรศาสตร์และทรัพยากรธรรมชาติ ประจำปีงบประมาณ พ.ศ. 2563 – 2567 ได้จัดทำขึ้นเพื่อให้สอดคล้องกับทิศทางการพัฒนาประเทศ โดยมีความสอดคล้องและเชื่อมโยงกับยุทธศาสตร์ชาติ ระยะ 20 ปี (พ.ศ. 2561 – 2580) แผนพัฒนาเศรษฐกิจและสังคมแห่งชาติ ฉบับที่ 12 (พ.ศ. 2560 – 2564) แผนการศึกษาแห่งชาติ พ.ศ. 2560 – 2579 และมาตรฐานการศึกษาของชาติ พ.ศ. 2561 และนโยบายไทยแลนด์ 4.0 และทิศทางการพัฒนามหาวิทยาลัย การจัดทำแผนฯ ฉบับนี้เน้นการมีส่วนร่วมของผู้มีส่วนได้ส่วนเสียทุกกลุ่มมีการศึกษาแผนยุทธศาสตร์ชาติ และการเชื่อมโยงแผนยุทธศาสตร์ชาติกับแผนยุทธศาสตร์มหาวิทยาลัย รวมทั้งการกำหนดแนวทางการติดตามประเมินผลแผนยุทธศาสตร์ไว้อย่างชัดเจนเพื่อขับเคลื่อนการพัฒนามหาวิทยาลัยพะเยาให้บรรลุเป้าหมายอย่างเป็นรูปธรรม

แผนยุทธศาสตร์การพัฒนาคณะเกษตรศาสตร์และทรัพยากรธรรมชาติ ประจำปีงบประมาณ พ.ศ. 2563 – 2567 นี้ประกอบด้วย กรอบแนวคิดของแผนยุทธศาสตร์ แผนการเชื่อมโยงแผนยุทธศาสตร์ กระบวนการจัดทำแผนยุทธศาสตร์ การวิเคราะห์สภาพแวดล้อม โครงร่างองค์กร รายละเอียดของแผนยุทธศาสตร์การพัฒนาคณะเกษตรศาสตร์และทรัพยากรธรรมชาติ ประจำปีงบประมาณ พ.ศ. 2563 – 2567 และแนวทางการติดตามประเมินผล เป็นต้น

ในนามของผู้บริหารคณะเกษตรศาสตร์และทรัพยากรธรรมชาติ ขอขอบคุณบุคลากรทุกท่านที่ให้ความร่วมมือจัดทำแผนยุทธศาสตร์ ประจำปีงบประมาณ พ.ศ. 2563 – 2567

2.2 กระบวนการติดตามประเมินผลแผนยุทธศาสตร์

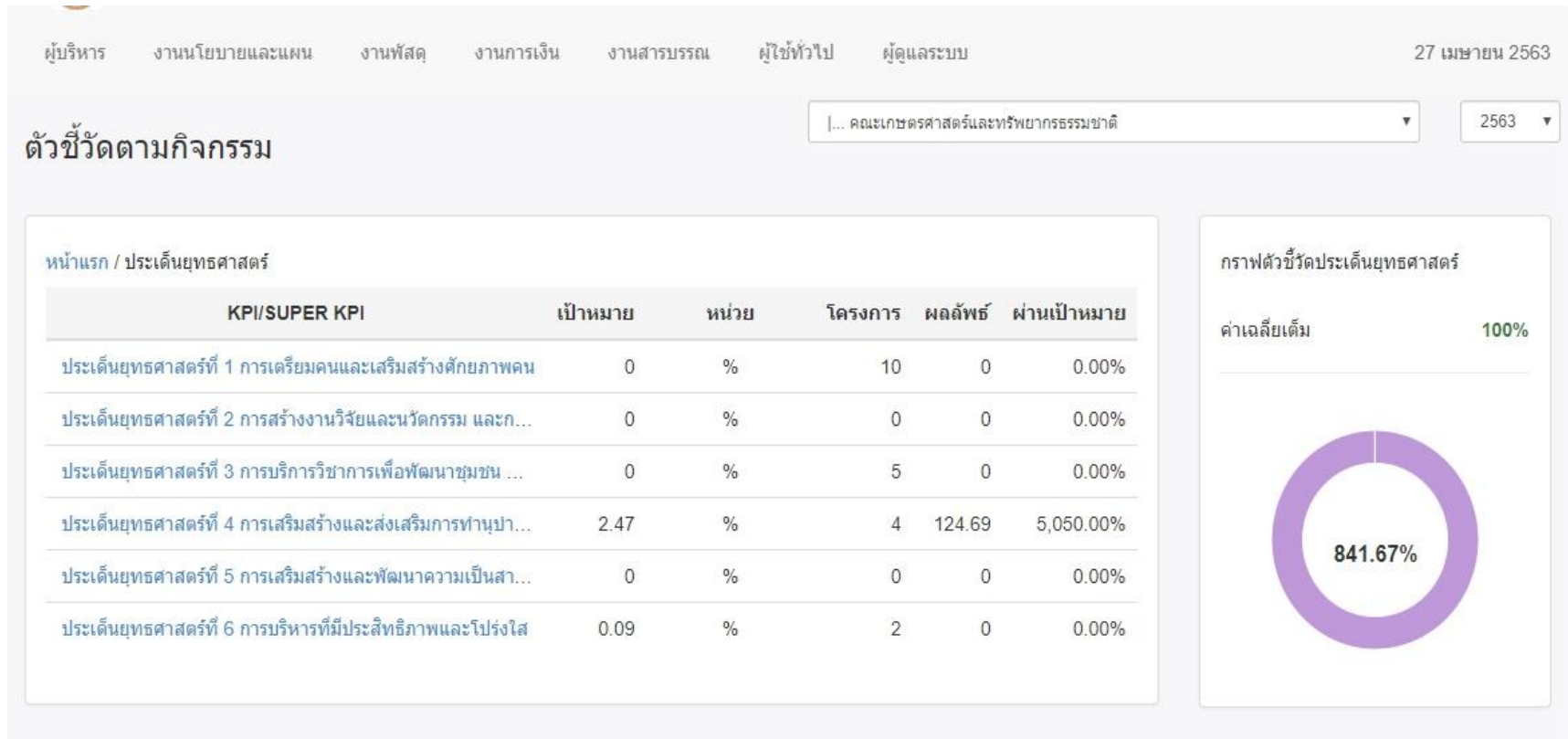
องค์ประกอบของรายงานผลการดำเนินงาน

การรายงานผลการดำเนินงานแผนงานยุทธศาสตร์การพัฒนามหาวิทยาลัยพะเยา พ.ศ. 2563 – 67 และแผนปฏิบัติการประจำปีของคณะ พ.ศ. 2563 ได้มีการติดตามประเมินผลและรายงานผลการดำเนินงานรอบ 6 เดือน และราย 12 เดือน เสนอต่อคณะกรรมการบริหารมหาวิทยาลัยพะเยา และเผยแพร่ตามข้อกำหนด ITA โดยมีองค์ประกอบของการรายงาน ดังนี้

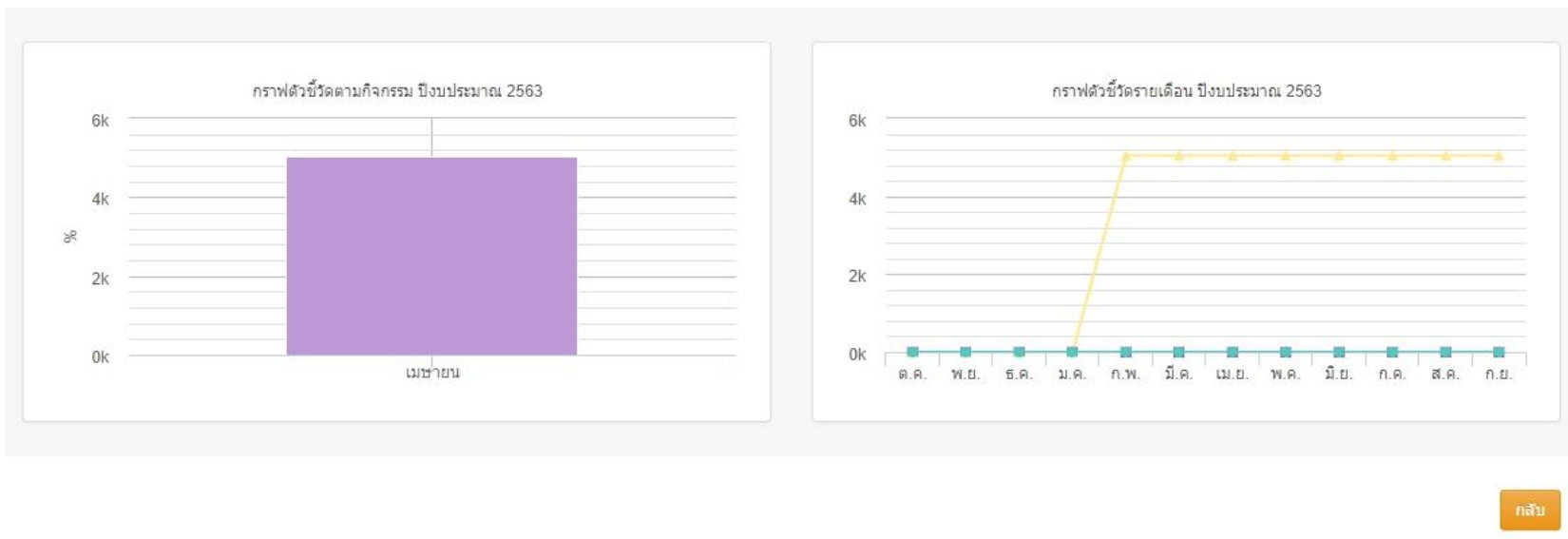
1) การรายงานผลการดำเนินการตามแผนปฏิบัติการ ประจำปีงบประมาณ พ.ศ. 2563 (ราย 6 เดือน)

2) การรายงานผลการประเมินความสำเร็จของยุทธศาสตร์การพัฒนามหาวิทยาลัยพะเยา พ.ศ. 2563 (ราย 12 เดือน)

2.3 รายงานผลความก้าวหน้าของแผนยุทธศาสตร์เพื่อการพัฒนา คณะเกษตรศาสตร์และทรัพยากรธรรมชาติ ประจำปีงบประมาณ พ.ศ. 2563 (ราย 6 เดือน)



2.3 รายงานผลความก้าวหน้าแผนปฏิบัติการ คณะเกษตรศาสตร์และทรัพยากรธรรมชาติ ประจำปีงบประมาณ พ.ศ. 2563 (ราย 6 เดือน)



รายงานผลความก้าวหน้าตามตัวชี้วัดสำคัญ Super KPI ของคณะเกษตรศาสตร์และทรัพยากรธรรมชาติ (ราย 6 เดือน)

แบบฟอร์ม Super KPI คณะ เกษตรศาสตร์และทรัพยากรธรรมชาติ							
ลำดับ	ยุทธศาสตร์ และการเชื่อมโยง	ตัวชี้วัด	ชื่อโครงการ/กิจกรรม	งบประมาณ	output	outcome	หมายเหตุ
ยุทธศาสตร์ที่ 1 กลยุทธ์ที่ 1.1 มาตรการที่ 1.1.2	จำนวนหลักสูตรระยะสั้น (Non-degree program) ที่มีความร่วมมือกับหน่วยงาน หรือ องค์กรวิชาชีพ	...1... หลักสูตร/.33 ชั่วโมง/.1..หน่วยกิต ...1... หลักสูตร/.165 . ชั่วโมง/ 9..หน่วยกิต	1) การผลิตโคขุนแม่ข่าย 2) SMART MEAT	20,000	2 หลักสูตร	พัฒนาทรัพยากรมนุษย์ให้ได้รับการเรียนรู้ตลอดชีวิต 1) พัฒนาระบบการเลี้ยงโคเนื้อให้มีประสิทธิภาพมากขึ้น2) ทำการแปรรูปผลิตภัณฑ์เนื้อสัตว์เพื่อการจำหน่ายได้	ดำเนินการในขั้นตอน 1) การผลิตโคขุนแม่ข่าย 2) SMART MEAT ดำเนินการเรียบร้อย

<p>ยุทธศาสตร์ที่ 1 กลยุทธ์ที่ 1.2 มาตรการที่ 1.2.3</p>	<p>จำนวนหลักสูตรที่พัฒนาทักษะ การเป็นผู้ประกอบการอย่าง เข้มข้น</p>	<p>1 หลักสูตร/32 ชั่วโมง/ 2 (2-0-4) หน่วยกิต</p>	<p>ความปลอดภัยทางอาหาร (UP Agricultural Entrepreneurs) ภายใต้อ หลักสูตรความปลอดภัย ทางอาหาร</p>	<p>20,000</p>	<p>วิธีทัศน์เพื่อ การศึกษาใน สื่อการสอน ออนไลน์ จำนวน 35 ชุด จำนวน หลักสูตร อย่างน้อย 1 หลักสูตร ที่ ดำเนิน กิจกรรมการ จัดการเรียน การสอนและ การจัด กิจกรรมเสริม หลักสูตรด้าน ความเป็น ผู้ประกอบการ</p>	<p>จำนวนที่มนิสิต เข้าร่วมประกวด ต่างๆ อย่างน้อย 2 ทีม</p>	<p>ดำเนินการใน ขั้นตอน 1. กิจกรรมการ เรียนการสอน ด้านความเป็น ผู้ประกอบการ ด้านการตลาด และทักษะ ผู้ประกอบการ โครงการ นวัตกรรมด้าน การเกษตร สัตว์ ประมง แปรร รูปและพัฒนา ผลิตภัณฑ์ และ ความปลอดภัย ทางอาหาร</p>
--	--	--	---	---------------	---	--	--

ยุทธศาสตร์ที่ 1 กลยุทธ์ที่ 1.3 มาตรการที่ 1.3.2	จำนวน...3...รายวิชา/...175.. ชั่วโมง/9..หน่วยกิต 1) รายวิชา206151 Introduction to Animal Production /...75.. ชั่วโมง/3..หน่วยกิต 2) รายวิชา206451 Poultry Production /...75..ชั่วโมง/3..หน่วยกิต 3) รายวิชา203334 การเพาะเลี้ยงเนื้อเยื่อพืชเพื่อการเกษตร /...25..ชั่วโมง/3..หน่วยกิต	1) รายวิชา206151 Introduction to Animal Production 2) รายวิชา206451 Poultry Production 3) รายวิชา203334 การเพาะเลี้ยงเนื้อเยื่อพืชเพื่อการเกษตร	การส่งเสริมและพัฒนาขีดความสามารถด้านการจัดการเรียนการสอนด้วยสื่อการสอนออนไลน์ในศตวรรษที่ 21	46,000	3 รายวิชา	ผู้เรียนสามารถเข้าถึงการศึกษาได้สะดวกและง่ายขึ้น	ดำเนินการในขั้นตอน 1) กำลังจัดเตรียมสื่อการสอนออนไลน์ในหัวข้อต่างๆ
ยุทธศาสตร์ที่ 2 กลยุทธ์ที่ 2.1 มาตรการที่ 2.1.1	จำนวนผลงานการตีพิมพ์ในวารสารนานาชาติ ต่อปี	...20...ผลงาน	พัฒนาความเป็นสากลหรือนานาชาติของคณะเกษตรศาสตร์และทรัพยากรธรรมชาติ	300,000	ได้เปเปอร์นานาชาติ 20 เรื่อง	เกิดการพัฒนาเครื่องช่วยวิจัยระดับนานาชาติที่เข้มแข็ง	ดำเนินการในขั้นตอน มากกว่า 50 % .ได้ผลงาน 12 เรื่อง
ยุทธศาสตร์ที่ 2 กลยุทธ์ที่ 2. มาตรการที่ 2.	ผลงานวิจัยและนวัตกรรมสู่เชิงพาณิชย์1.ผลงาน	พัฒนาความเมล็ดพันธุ์ข้าวโพดเชิงการค้า	0	ได้พันธุ์ข้าวโพดปลูกหลังนา 1 พันธุ์	สร้างรายได้เพิ่มให้เกษตรกรในพื้นที่	ดำเนินการในขั้นตอน. มากกว่า 50 % ขอรบรองพันธุ์
ยุทธศาสตร์ที่ 3 กลยุทธ์ที่ มาตรการที่	Signature Product ผลงานบริการวิชาการ ที่ได้รับการยอมรับในระดับชาติและนานาชาติ	...1..ผลงาน	โครงการ พัฒนาแหล่งการผลิตสินค้าคุณภาพในจังหวัดพะเยาด้วยมาตรฐานการปฏิบัติทางการเกษตรที่ดี เพื่อการพึ่งพาตนเองอย่างยั่งยืนของเกษตรกร	0	ได้ระบบการผลิตสินค้าปลอดภัย ของจังหวัดพะเยา 1 ระบบ	สร้างรายได้เพิ่มให้เกษตรกรในพื้นที่	ยังไม่ได้ขออนุมัติอยู่ระหว่างการจัดทำสัญญา

ยุทธศาสตร์ที่ 4 กลยุทธ์ที่ 4.2 มาตรการที่ 4.2.2	กิจกรรมหรือโครงการที่ส่งเสริม ความเป็นไทย เช่น ศิลปะ ดนตรี นาฏศิลป์ ประเพณีท้องถิ่น2.. โครงการ	1. โครงการ กาดเก็งไค้ง 2. โครงการพื้นอาชีพ พื้น วัฒนธรรมการเกษตรหลัง ภาคโควิด 19	100,000	ได้รับการบูรณา การ วัฒนธรรม ท้องถิ่นกับ การเรียนรู้การ สอนระหว่าง มหาวิทยาลัย กับชุมชน	นิสิต และบุคคล กรได้ร่วมรักษา วัฒนธรรม ท้องถิ่น	ดำเนินการใน ขั้นตอน มากกว่า 50 % ดำเนินการเสร็จ สิ้น 1 โครงการ และจะดำเนินการ อีก 1 โครงการใน ปลายเดือน พค.
ยุทธศาสตร์ที่ 5 กลยุทธ์ที่ 5.1 มาตรการที่ 5.1.3	หลักสูตรการอบรมระยะสั้นไม่ ต่ำกว่า 15 ชั่วโมง ที่มีความ ร่วมมือกับต่างประเทศ หรือมี ผู้เรียนชาวต่างชาติเข้ารับการ อบรม	-	-	-	-	-	COVID-19
ยุทธศาสตร์ที่ 6 กลยุทธ์ที่ 6.4 มาตรการที่ 6.5.1	ผลการประเมิน Green office	ระดับทอง/ ระดับเงิน / ระดับทองแดง	โครงการสำนักงานสีเขียว (Green Office)	10,000	กิจกรรมการ รณรงค์การ ประหยัด พลังงาน	ผ่านรับรอง สำนักงานสีเขียว จากกรม ส่งเสริมคุณภาพ สิ่งแวดล้อม ใน ระดับทอง	ผลการประเมิน ตนเองได้คะแนน ผ่านเกณฑ์การ ประเมินผล และ ได้เข้าร่วมรับการ ประเมิน สำนักงานสีเขียว ประจำปี 2563 จากกรมส่งเสริม คุณภาพ สิ่งแวดล้อม

หมายเหตุ : โครงการสำนักงานสีเขียว กองอาคารฯแจ้งว่า ทั้ง7หน่วยงานของม.พะเยา ที่ผ่านเกณฑ์การประเมินตนเอง ยังไม่ได้ติดตั้งมิเตอร์ไฟฟ้า ซึ่งยังไม่เข้าเกณฑ์การประเมินของกรมส่งเสริมคุณภาพสิ่งแวดล้อม

ดังนั้นในเบื้องต้น กองอาคารฯ แจ้งว่าจะนำมิเตอร์เก่าจากหอพักมาติดตั้งให้ที่คณะ แต่คณะอาจจะต้องตั้งค่าใช้จ่ายในการตรวจประเมินเพิ่มเติม เนื่องจากม.พะเยาผ่านเกณฑ์ประเมินทุกหน่วยงาน แต่ไม่มีมิเตอร์ไฟฟ้า

เอกสารอ้างอิง

1. แผนพัฒนายุทธศาสตร์เพื่อการพัฒนามหาวิทยาลัยพะเยา ประจำปีงบประมาณ พ.ศ. 2563 – 2567
ดาวน์โหลดได้จากเว็บไซต์กองแผนงาน